

LIETUVOS TAUTINIŲ MAŽUMŲ RINKIMINIO AKTYVUMO TERITORINĖ RAIŠKA

Dovydas Vidzbelis

Lietuvos socialinių tyrimų centro Visuomenės geografijos ir demografijos institutas,

A. Goštauto g. 9, LT-01108 Vilnius

El. paštas: d.vidzbelis@gmail.com

DOI: <https://doi.org/10.5200/GM.2020.4>

Vidzbelis D. TERRITORIAL EXPRESSION OF ELECTORAL ACTIVITY OF LITHUANIAN NATIONAL MINORITIES. *Geografijos metraštis*, 53, 2020.

Abstract. The article presents territorial differentiation of the interrelationships of electoral (dependent) and different nationalities (independent) variables. In order to substantiate the relationship, mathematical-statistical methods, including correlation and regression were used. The main sources of the analysis was the data of 2016 and 2020 elections of Seimas, obtained from the Central Electoral Commission of the Republic of Lithuania and Statistics Lithuania's data of different national minorities from 2011 population and housing census. The spatial level of the analysis is the census area. Research revealed a higher voter turnout in those areas, where national minorities constitute the majority of the population.

References 49. Figs 4. Tables 2. In Lithuanian, summary in English.

Keywords: electoral geography, voter turnout, voting behavior, ethnic minorities, Lithuania.

Įvadas

Kiekviena valstybė, siekdama atitikti demokratinės valstybės vardą ir užtikrinti šios valdymo formos funkcionavimą, turi suteikti galimybę visiems savo šalies piliečiams laisvai dalyvauti politiniame gyvenime. Tačiau ką reiškia dalyvauti politiniame gyvenime? Vienas žymiausių moderniosios demokratijos teoretikų Anthony Haroldas Birchas politinį dalyvavimą apibūdina kaip dalyvavimą valstybės valdymo procese. Šio proceso esmė – kiekvieno piliečio laisvė ir galimybė vykdyti, formuoti politiką ir, svarbiausia, dalyvauti rinkimų procese, kai renkami ir valdomi politikai (Birch, 2007). Atsižvelgiant į konkrečios šalies politinį gyvenimą, galima išskirti keliolika ar net keliasdešimt politinio dalyvavimo formų. Tyrėjai pateikia skirtingą šių formų skaičių, tačiau dauguma piliečių apsiriboja tik konvencinio dalyvavimo forma – rinkimais. Galbūt todėl dažnai politinio dalyvavimo sąvoka klaidingai suprantama ir sutapatinama tik su rinkimų procesu. Šia politinio dalyvavimo forma gali pasinaudoti visi (su tam tikromis išimtimis įvairiose valstybėse) demokratinės valstybės piliečiai, taip tiesiogiai ar netiesiogiai patys kurdami ateitį ir įsitraukdami į šalies valdymą. Tačiau rinkimų aktyvumas labai skiriasi teritoriniu požiūriu: vienoje valstybėje arba jų dalyse didesnis, kitoje – mažesnis. Todėl kyla klausimas: kokie piliečiai rečiau pasirodo rinkimuose ir kodėl?

Etninių mažumų grupės visame pasaulyje, net ir Vakarų Europos demokratinėse valstybėse, rečiau būna politiškai aktyvesnės dėl formalių ar neformalių kliūčių, nepaisant to, kad dalyvavimas politiniuose procesuose yra pagrindinė žmogaus teisė (Onyeji, 2010). Dalyvauti rinkimuose yra būtina, kad veiktų demokratijos sistema, todėl svarbus kiekvienos

bendruomenės ar grupės, nesvarbu, kuriai jis atstovautų, nario balsas. Aktyvus dalyvavimas rinkimuose – tai priėmimas valstybės sprendimų, kurie yra būtina mažumų grupių integracijos sąlyga. Tautinių mažumų atstovavimas politiniuose procesuose yra vienas iš pagrindinių mažumų apsaugos tikslų, kuriuos kelia įvairios žmogaus teises ginančios organizacijos, pavyzdžiui: Europos Sąjunga, Jungtinės Tautos, Europos saugumo ir bendradarbiavimo organizacija, konkrečios šalies žmogaus teisių centrai ir pan.

Postkomunistinėse Europos valstybėse pastaruojų metu vis daugiau dėmesio skiriama tautinių mažumų teisių diskursui. Šioms diskusijoms aktyvėti įtakos turi stiprėjanti tautinių mažumų apsaugos politika Europos Sąjungoje ir tai, kad tautinės mažumos yra vis labiau „slopinamos“ valstybių regionuose (Spirova, 2004). Europos postkomunistinės šalys pasižymi nemaža smulkių tautinių mažumų bendrijų gausa, beveik visose valstybėse įsteigtos etninės partijos, atstovaujančios stambiausių šių grupių interesams. Ne išimtis ir Lietuva, kurioje dvi stambiausios tautinės mažumos – lenkų ir rusų – turi joms atstovaujančias partijas: Lietuvos lenkų rinkimų akcija – Krikščioniškų šeimų sąjunga, politinė partija Rusų aljansas (iki 2020 m. veikė ir Lietuvos rusų sąjunga, tačiau dėl nevykdomos veiklos ir nepateikiamų reikalingų dokumentų pradėtas Registrų centro inicijuotas likvidavimas). Dėl intensyvių natūralios gyventojų kaitos ir migracijos procesų neišvengiamai kinta rinkimų apylinkių, apygardų ribos, todėl, siekiant sudaryti lygias galimybes atstovauti tautinėms mažumoms, išvengti kuo mažiau socialinių problemų ar net visuomenės segregacijos, svarbu suprasti valstybės etninę bei politinę struktūrą, tarpusavio ryšį ir jų teritorinę dimensiją. Rinkėjų elgsenos priklausomybę nuo tautybės ar kitų sociodemografinių, ekonominių veiksnių siekiama nustatyti priešrinkiminėmis apklausomis, tačiau pastebima, kad jos ne visada duoda norimą rezultatą. Didžiausią įtaką daro tai, kad klausimai, susiję su rinkėjo elgsena, nėra „patogūs“, dažnu atveju respondentas neatsako į klausimus arba sako netiesą, taip iškreipdamas statistinę informaciją. Be to, dažniausiai apklausama kiek daugiau kaip 1000 respondentų (pagal imties dydžio formulę apskaičiuojama atsižvelgus į visos populiacijos dydį ir pageidaujamos paklaidos ribą), todėl į šią imtį patenka tik keliasdešimt tautinių mažumų atstovų, kas neleidžia daryti statistiškai objektyvių išvadų apie visą tautinių mažumų populiaciją, juo labiau apie teritorinių dėsningumų išskyrimą (Gaidys, 2014). Siekiant įvertinti tikslesnį ryšį tarp rinkiminės elgsenos ir rinkėjų charakteristikų, yra teisingiau analizuoti valstybinių institucijų surinktą statistinę informaciją apie rinkėjus.

Šiuo straipsniu nėra bandoma paaiškinti tautinių mažumų politinio elgesio priežasčių. Tam reikėtų detalesnio tyrimo, be to, metodologiniu požiūriu būtų prasmingiau naudoti kokybinius metodus, norint tiksliau sužinoti psichosocialinius veiksnius, kurie daro įtaką rinkėjo pasirinkimui. Siekiant analizuoti priežastis, svarbu suprasti, kaip rinkiminio aktyvumo ir tautybės ryšys teritoriškai diferencijuojasi, todėl šio straipsnio tikslas – nustatyti rinkiminio aktyvumo ir rinkėjo tautybės ryšio teritorinę diferenciaciją. Šiam tikslui įgyvendinti iškelti trys uždaviniai:

- išanalizuoti statistinius duomenis ir suvienodinti rodiklius pagal to paties teritorinio lygmens vienetų;
- nustatyti koreliacinius ryšius tarp rinkiminio aktyvumo ir rusų, lenkų, kitų tautinių mažumų rinkėjų;
- išskirti priklausomybių teritorinius skirtumus ir dėsningumus.

Literatūros apžvalga

Lietuvoje yra atlikta nemažai etninių tyrimų, analizuojančių didžiausias tautines mažumas (etninės kultūros disciplinos dėstomos beveik visuose geriausiai vertinamuose Lietuvos universitetuose (Brazauskas, 2016)), tačiau tyrimų, apimančių tautybės ir politinio dalyvavimo ryšio nustatymą, nėra daug. Vienas detaliausių tyrimų, nagrinėjančių lenkų tautinės mažumos identitetą, yra 2014 m. pasirodžiusi mokslo studija „Lenkų tautinės mažumos Lietuvoje identiteto tyrimas“, kurioje nemažas dėmesys skirtas Lietuvos lenkų politinio tapatumo klausimams (Kazėnas ir kt., 2014). Joje pateikiama detali lenkams atstovaujančių partijų analizė, jų palaikymas skirtingo tipo rinkimuose ir kiti svarbūs politinio dalyvavimo klausimai. 2015 m. pasirodė vienos iš studijos autorių Astos Visockaitės straipsnis „Lenkų tautinės mažumos Lietuvoje politinis dalyvavimas“, kuriame pateikiami kokybinio (interviu) ir kiekybinio (apklausa) tyrimo rezultatai (Visockaitė, 2015). Straipsnyje daugiausia dėmesio skiriama lenkų tautinės mažumos domėjimuisi konkrečiomis politikos sritimis, politinės padėties vertinimu, interesų atstovavimu ir priežastimis, kodėl balsuojama už Lietuvos lenkų rinkimų akciją. Sociologas Vladas Gaidys irgi nemažai dėmesio skiria politinėms preferencijoms ir joms įtakos turintiems veiksniams. 2014 m. straipsnyje „Socialinių demografinių parametrų įtaka gyventojų partinėms preferencijoms ir politiniam aktyvumui: jungtinių duomenų masyvų analizė“ tarp svarbiausių veiksnių, lemiančių politinius procesus, pateikiamas tautybės kintamasis. Autorius Visuomenės nuomonės ir rinkos tyrimų centro „Vilmorus“ surinktų apklausų pagrindu pateikia lietuvių, rusų ir lenkų tautybės respondentų ketinimo balsuoti tendencijas, kurios atskleidė, kad daugiausia nebalsuoti rinkimuose ketino rusų (13,8 proc.), lietuvių (11,5 proc.) tautybių žmonės, mažiausia – lenkų (7,7 proc.) (Gaidys, 2014). Nuo 1998 m., kada pasirodė pirmoji porinkiminė studija „Seimo rinkimai 96: trečiasis atmetimas“ (Krupavičius, 1998), po kiekvienų nacionalinių rinkimų pasirodo panašaus pobūdžio, bet žymiai išsamesnės kolektyvinės monografijos, skirtos aptarti konkrečius rinkimus (Ramonaitė, 2006; Ramonaitė, Jastramskis, 2014 ir t. t.). Beveik visuose darbuose minima tautybės įtaka politinėms preferencijoms bei valstybės politiniam gyvenimui. Tautinės gyventojų sudėties įtaka rinkėjų politinės elgsenos teritorinei diferenciacijai nemažai buvo analizuota ir geografo darbuose (Savickaitė ir kt., 2013; Baranauskaitė, Tučas, 2014; Baranauskaitė ir kt., 2015; Ubarevičienė ir kt., 2015). Nors tyrimo objektas dažnu atveju yra tam tikras regionas, tačiau tautinis aspektas nelieka nuošaly, kadangi Lietuvos gyventojų tautinis pasiskirstymas yra labai fragmentuotas ir neretai atskleidžia tam tikras politinio lauko tendencijas. Ypatingas dėmesys skiriamas Lietuvos didiesiems miestams, jų regionams, kur istoriškai susiformavusi specifiška, teritoriškai diferencijuota tautinė struktūra su jai būdinga išskirtine politine sąranga. Iš tokio pobūdžio tyrimų verta išskirti Gerdos Burneikaitės straipsnį „Erdvinė rinkiminio aktyvumo analizė Vilniaus mieste“ (publikacija tyrimo metodo prasme labai artima šiam straipsniui), kuriame autorė nagrinėja rinkėjų aktyvumo priklausomybę nuo sociodemografinių veiksnių ir rinkiminės elgsenos proceso priklausomybę nuo teritorijos (Burneikaitė, 2018). Regresiniuose modeliuose tarp nepriklausomų kintamųjų buvo įtraukti ir lenkų bei rusų tautinių mažumų kintamieji, kurie buvo įvertinti kaip kintamieji, turintys didelę neigiamą įtaką rinkiminiam aktyvumui Vilniaus mieste.

Etninė įvairovė tampa ryškiu daugelio šalių bruožu, nesvarbu, ar tai susiję su kolonializmu, šiuolaikinės intensyvios migracijos ar kitomis pasekmėmis. Etniškumui intensyviau

ir aiškiau skaidant visuomenę, vis daugiau mokslininkų siekia tautinį kintamąjį įtraukti į politinio elgesio modelius. Todėl rinkiminio aktyvumo ir tautinės rinkėjų sudėties ryšio nustatymo tyrimų užsienio literatūroje yra nemažai ir jų geografija plati. Viena iš daugiausia rinkėjų elgsenos tyrimų pagal etnines grupes atliekančių šalių – Jungtinės Amerikos Valstijos. Nors šalyje į apklausas įtraukti pilietybės duomenys nuo 1978 m., tačiau didesnio dėmesio sulaukė tik nuo dešimto dešimtmečio, kada stipriai išaugo Azijos amerikiečių skaičius (Nakanishi, Lai, 2005). Tuo laikotarpiu padaugėjo tyrimų, skirtų rinkiminio aktyvumo ir detalesnio rasinio skirstymo (išskiriami ne tik baltųjų ir juodųjų amerikiečių elgsenio rinkimuose modeliai, bet ir Lotynų bei Azijos amerikiečių) priklausomybėms, skaičius. Vienas pirmųjų darbų yra Pei-te Lien publikacija „Etniškumas ir politinis dalyvavimas: Azijos ir Lotynų amerikiečių palyginimas“, kuriame autorė nustatė, kad nors šios dvi etninės grupės labai skirtingos socialiniu ir ekonominiu požiūriu, tačiau politinio dalyvavimo prasme – panašios (Lien, 1994). Iš ankstyvųjų darbų galima paminėti ir Jan E. Leighley bei Arnoldo Vedlitzo publikaciją „Rasė, etninė priklausomybė ir politinis dalyvavimas: konkuruojantys modeliai ir skirtingi paaiškinimai“, kurioje analizuojamos keturios rasinės-etninės grupės (afroamerikiečiai, Azijos, lotynų ir baltieji amerikiečiai), jų regresiniai ryšiai su rinkiminiu aktyvumu ir kitais politinio dalyvavimo kintamaisiais (Leighley, Vedlitz, 1999). Jungtinėse Amerikos Valstijose etninių grupių dalyvavimo rinkimuose tyrimai populiarūs išlieka iki šių dienų. Vieni tyrėjai daugiau gilinasi į konkrečios etninės grupės rinkiminę elgseną, pavyzdžiui, afroamerikiečių (Gay, 2001; Tate, 2003; Griffin, Keane, 2006; Walton, Smith, 2014 ir t. t.), lotynų amerikiečių (Barreto ir kt., 2007; Rocha, Espino, 2009; Garcia, 2011 ir t. t.) ir pan., kiti detaliau orientuojasi į regionus, urbanistines teritorijas, miestus (Browning ir kt., 2003; Bejamin, 2015; Culbert ir kt., 2015; Boudreau ir kt., 2020 ir t. t.). Nemažai dėmesio tautinių mažumų rinkiminės elgsenos tyrimams skiriama Europoje. Pavyzdžiui, Aida Just publikacijoje „Rasė, tautybė ir politinis elgesys“ pateikia tautinių mažumų balsavimo skirtumus tarp JAV ir Europos valstybių (Just, 2017). Iš pateiktų 32 šalių tik 5 šalyse (tarp jų ir Lietuvoje) tautinės mažumos yra aktyvesnės rinkimuose nei šalyje vyraujančios tautinės daugumos atstovai. Autorė pabrėžia, kad šiose šalyse nėra didelių kultūrinių, religinių skirtumų ir tautinės mažumos yra pakankamai integravusios į visuomenę (Just, 2017). Europos kontekste tokio pobūdžio tyrimų gausa pasižymi daugiausia senosios demokratijos Vakarų šalys (Weil, Crowley, 1994; Blommaert, Martiniello, 1996; Crowley, 2001; Anwar, 2001; Health ir kt., 2010 ir t. t.), tačiau vis didesnio susidomėjimo sulaukia ir postkomunistinėse valstybėse (Jarve, 2000; Stroschein, 2001; Friedman, 2002; Pacek ir kt., 2002; Spirova, 2004; Bernd, 2009; Kiss, 2017 ir t. t.).

Taigi iš užsienio tyrimų galima pastebėti, kad, siekiant nustatyti rinkėjų politinio elgesio ir tautybės priklausomybes tam tikrose teritorijose, dažnu atveju taikomi matematiniai-statistiniai tyrimo metodai. Kalbant apie Lietuvos tyrimus, šie metodai rečiau taikomi arba taikomi, kai kalbama apie visos šalies rinkėjus, neišskiriant konkrečių rajonų ir jų politinio lauko skirtumų. Kaip rodo užsienio šalių praktika, siekiant įvertinti teritorinius rinkėjų elgsenio skirtumus, tikslinga naudoti erdvinius-statistinius tyrimo metodus, tačiau šie tyrimai Lietuvoje pakankamai nauji ir kol kas nėra populiarūs (kaip minėta, pirmasis straipsnis, kuriame taikyti tokio pobūdžio metodai, pasirodė tik 2018 m. (Burneikaitė, 2018)). Todėl straipsnio autorius tikisi, kad šis tyrimas prisidės prie erdvinių-statistinių tyrimo metodų populiarinimo ir plėtojimo Lietuvoje.

Tyrimo metodologija

Tyrimo georeferenciniam pagrindui buvo naudojamos Lietuvos statistikos departamento suformuotos Lietuvos Respublikos 2011 metų gyventojų ir būstų surašymo apylinkės (Lietuvos..., 2011). Šie vienetai analizei pasirinkti dėl tyrimui gautų tautinių kintamųjų reikšmių šiuo lygmeniu, taip pat yra gana smulkūs siekiant atskleisti tiriamojo reiškinio teritorinę diferenciaciją konkrečiame regione ir gali būti nesudėtingai agreguojami į stambesnius administracinius vienetus – savivaldybes. Tyrimą atlikti rinkimų apygardų, savivaldybių ar kitų stambesnių teritorinių vienetų pagrindu nėra tikslinga, kadangi būtų sudėtinga išvelgti teritorines tendencijas (tarp savivaldybių centrų, miestelių, kaimų ir t. t.). Taikyti smulkesnių teritorinių vienetų lygmenį taip pat nėra prasmės, kadangi homogeniški kaimyniniai vienetai pasižymi panašia sociodemografinė ir politinė struktūra (tikėtina, kad nebūtų didelių skirtumų), be to, nagrinėjant smulkesniais teritoriniais vienetais, sudėtinga gauti tautybės rodiklius. Statistikos departamentas visos šalies teritoriją buvo padalijęs į 5899 surašymo apylinkes, tačiau šiam tyrimui vieną apylinkę Vilniaus r. teko panaikinti (prijungiant prie artimo teritorinio vieneto), kadangi tame teritoriniame vienetė gyvena per mažai žmonių – toks vertinimas neatitiktų asmens duomenų apsaugos įstatymo (įvertinta pagal LR vyriausiosios rinkimų komisijos rinkėjų gyvenamosios vietos sąrašus).

Erdvinės tyrimo ribos apima tik tas savivaldybes, kuriose analizuojamos tautinės mažumos dalis didesnė nei šalies vidurkis. Ši taisyklė pasirinkta, nes tautinių mažumų pasiskirstymas šalies teritorijoje nėra tolygus. Jei ignoruotume šį faktą, būtų tiriami visi teritoriniai vienetai ir tie, kuriuose konkrečios tautinės mažumos nėra arba santykinai yra labai maža dalis, tyrimo rezultatai būtų netikslūs. Pavyzdžiui, kalbant apie lenkų tautinę mažumą, arčiausiai šalies vidurkio esanti, bet neatitinkanti pasirinkto kriterijaus – 6,6 proc. (2011 m. LSD duomenimis, Lietuvoje lenkai sudarė 6,6 proc.) – Molėtų r. savivaldybė (6,3 proc. gyventojų sudarė lenkai). Šioje savivaldybėje iš 52 surašymo apylinkių 30-yje lenkų tautinė mažuma sudarė mažiau nei 2 proc. visų apylinkės gyventojų, tai reiškia, net jei idealiu atveju visi tautinės mažumos rinkėjai ateitų / neateitų į rinkimus, tos teritorijos (trisdešimties apylinkių) rinkiminis aktyvumas padidėtų arba atitinkamai sumažėtų mažiau nei 2 procentais.

Tyrimo naudojami du duomenų tipai: skaitiniai ir grafiniai (jau minėtas georeferencinis pagrindas – erdvinės teritorinių vienetų ribos). Skaitinių duomenų tipas apima elektorinius ir gyventojų tautybės duomenis. Rinkimų duomenys – bendras rinkėjų skaičius ir balsavusių rinkėjų skaičius – buvo perskaičiuoti surašymo apylinkių lygmeniu, kadangi rinkimų apylinkių ribos neatitinka Lietuvos statistikos departamento sudarytų apylinkių ribų. Perskaičiuojant buvo naudojami individualūs – pagal registruotą gyvenamąją vietą – Vyriausiosios rinkimų komisijos pateikti duomenys (Lietuvos..., 2020), kurie pasinaudojus ArcGIS Desktop programinės įrangos Join Data (pagal vietos kriterijų) funkcija buvo generalizuoti ir prijungti prie konkrečių surašymo apylinkių. Priklausomu kintamuoju pasirinktas 2016 m. ir 2020 m. Seimo rinkimų I turo aktyvumo vidurkis, kadangi ankstesnių rinkimų duomenų individualiu lygmeniu su gyvenamosios vietos koordinatėmis Vyriausioji rinkimų komisija nerinko. II turo rinkimų duomenų nėra tikslinga įtraukti į tyrimą, kadangi dėl sumažėjusio pasirinkimo santykinai sumažėja ir rinkėjų skaičius bei dažnu atveju vienoje ar keliose apygardose neprireikia II turo (kandidatas laimi I ture). Tyrimui pasirinkti tik nacionaliniai (Seimo) rinkimai, nes jie rinkėjų vertinami kaip svarbiausi, nėra didelių nukrypimų nuo normos, rodikliai tikslūs ir stabilūs, lyginant su kito tipo rinkimais. LR Prezidento rinkimai sutampa

su Europos Parlamento rinkimais, o 2019 m. sutapo ir su dviem referendumais, tai neabejotinai paveikė rinkėjų aktyvumą rinkimuose. Aktyvumą Prezidento rinkimuose koreguoja ir nedidelis kandidatų skaičius. Balsavimas yra susijęs su konkrečiomis asmenybėmis, todėl ne visada rinkėjui gali būti priimtini kandidatai, racionalaus pasirinkimo vedamas asmuo rinkimuose gali nedalyvauti. Savivaldybių tarybų rinkimai stipriai susiję su socialinių tinklų efektais – jaučiama artimųjų, kaimynų, draugų įtaka, taip pat šiuose rinkimuose didelę įtaką turi lokalūs sprendimai (savivaldybės, seniūnijos administracijos ar pan.), vietinių politikų asmenybės ir jų veikla. Pasirinktas Seimo rinkimų aktyvumo vidurkis, nes 2020 m. koronaviruso (COVID-19) sukelta pandemija „pakoregavo“ ne tik visuomenės socialinį gyvenimą, bet ir politinių procesų eigą. Dėl sukeltų nepatogumų, pasikeitusios rinkimų tvarkos, dėl baimės užsikrėsti virusu ir kitų aplinkybių 2020 m. Seimo rinkimuose fiksuotas 2,83 procentinio punkto mažesnis rinkiminis aktyvumas nei prieš tai buvusiuose to paties tipo rinkimuose (toks žemas Seimo rinkimų aktyvumas buvo fiksuotas tik prieš 16 metų). Todėl, siekiant stabilizuoti rinkiminio aktyvumo rodiklius, lokalių surašymo apylinkių atveju buvo išvestas 2016 m. ir 2020 m. Seimo rinkimų aktyvumo vidurkio rodiklis. Tautinės sudėties rodikliai – 2011 m. Lietuvos gyventojų ir būsto surašymo duomenys, nors tarp šių duomenų surinkimo ir analizuojamų rinkimų praėjo nemažas laiko tarpas, tačiau naujesnių tokio detalumo lokalaus lygmens duomenų nėra surinkta ir ateityje tikėtina nebus. Lietuvos statistikos departamento duomenimis, nuo 2001 m. iki 2011 m. surašymų tautinė sudėtis pakito nežymiai (Ambrozaitienė ir kt., 2013). Kadangi nuo 2011 m. ryškių sociodemografinių pokyčių taip pat neįvyko, tikėtina, kad Lietuvos tautinė sudėtis pasikeitė nežymiai. Tautinės sudėties rodikliai išskirti į lenkų, rusų ir kitų tautinių mažumų nepriklausomus kintamuosius. Kitų tautybių kintamasis nebuvo skaidomas detaliau, kadangi didelės įtakos rinkiminiam aktyvumui negausios tautinės mažumos neturi. Reiktų paminėti, kad surašymo metu 1,08 proc. visų surašymo dalyvių nenurodė savo tautybės. Tačiau, kaip parodė šio tyrimo rezultatai, ši paklaida tautybės kintamiesiems didelės reikšmės neturi.

1 lentelė. Jacobo Coheno koreliacinė ryšių nustatymo metodika (Cohen, 1988)

Table 1. Jacob Cohen correlation connection determination methodology (Cohen, 1988)

Pearsons r reikšmė: / <i>Pearsons r value:</i>			
0,00 – 0,099	0,1 – 0,239	0,24 – 0,369	0,37 – 1
Nėra ryšio / <i>No connection</i>	Silpnas ryšys / <i>Weak connection</i>	Vidutinio stiprumo ryšys / <i>Medium strength connection</i>	Stiprus ryšys / <i>Strong connection</i>

Tyrimą sudaro koreliacinė ir regresinė analizės. Koreliacijos metodu nustatyti ryšiai tarp priklausomo kintamojo (rinkiminio aktyvumo) ir nepriklausomų kintamųjų (tautinių mažumų dalies). Kadangi nulinėmis ir maksimaliomis (t. y. 100 proc.) reikšmėmis imtiniai nepasižymi – kintamųjų reikšmės intervalinės, todėl ryšiams nustatyti naudojamas tiesinio ryšio Pearsono koreliacijos koeficientas. Socialinių mokslų tyrimuose reiškiniai dažnu atveju pasižymi nestabilumu (ypač tai būdinga aiškinant rinkėjų elgesio tendencijas), todėl idealių ryšių stiprumų tikėtis nėra prasmės. Dėl šios priežasties vertinant ryšių stiprumą yra remiamasi Jacobo Coheno pasiūlytos klasifikacijos lentele (1 lentelė). Koreliacinė analizė atliekama naudojantis *R programe*, *R Studio* papildiniu analizuojant atskiras savivaldybes pagal nusištatytą kriterijų (apima konkrečias savivaldybes, kuriose nagrinėjamos tautinės mažumos dalis didesnė nei šalies vidurkis).

Regresinė analizė atliekama sudarant geografinio svorio regresijos (GWR) modelį. GWR modelis sudarytas naudojantis *ArcGIS Desktop* operacine sistema. Vertinant koreliacinės analizės rezultatus išskirtos savivaldybės, kurios nepasižymi ryšiu tarp rinkiminio aktyvumo ir tautinės mažumos. Šių savivaldybių pagal regresinės analizės teoriją (Čekanavičius, Murauskas, 2014) negalima įtraukti į regresijos modelį (tikėtina, kad ir programinė įranga nesudarytų modelio dėl matematinių ir loginių klaidų). Kadangi surašymo apylinkės yra imtiniai, o jie nėra savo svoriu lygūs (skirtinguose teritoriniuose vienetuose gyvena skirtingas skaičius žmonių), todėl, siekiant įvertinti realų rinkėjų elgesį, o ne idealistinį (teritoriniuose vienetuose tolygiai pasiskirstę gyventojai), tikslingiausia modelio svoriu pasirinkti apylinkėje gyvenančių rinkėjų skaičių (tyrime taikyta adaptivi svėrimo schema, kuri tinkamiausia, kai teritorinių vienetų dydis yra netolygus). Teoriškai regresijos modelio determinacijos koeficientas (R^2) yra svarbiausias rezultatas, kuris parodo, kokią imtinių dalį paaiškina sudarytas modelis. Visgi, suprantant rinkiminio aktyvumo proceso sudėtingumą ir kad jis yra veikiamas daugiau nei vieno veiksnio, šiame tyrime regresinės analizės tikslas nėra kuo tiksliau sudaryti modelį (gauti kuo didesnę determinacijos koeficientą). Siekiama paaiškinti rinkiminio aktyvumo priklausomybės nuo tautybių teritorinius dėsningumus. Todėl bus vertinamas ne bendras determinacijos koeficientas ar standartinės liekanos, bet lokalus determinacijos koeficientas, kuris parodys ryšio stiprumą tarp tiriamų reiškinių kiekviename teritoriniame vienetė. Analizuojant turimus duomenis, naudoti geografinio svorio regresiją yra tikslinga, kadangi šiuo regresijos tipu įvertinamas kaimynystės efektas. Tai ypač aktualu, kai teritorinių vienetų ribos yra subraižytos „mechaniskai“ – neatsižvelgiant į visuomenės socialinę, kultūrinę, ekonominę ar kitą struktūrą.

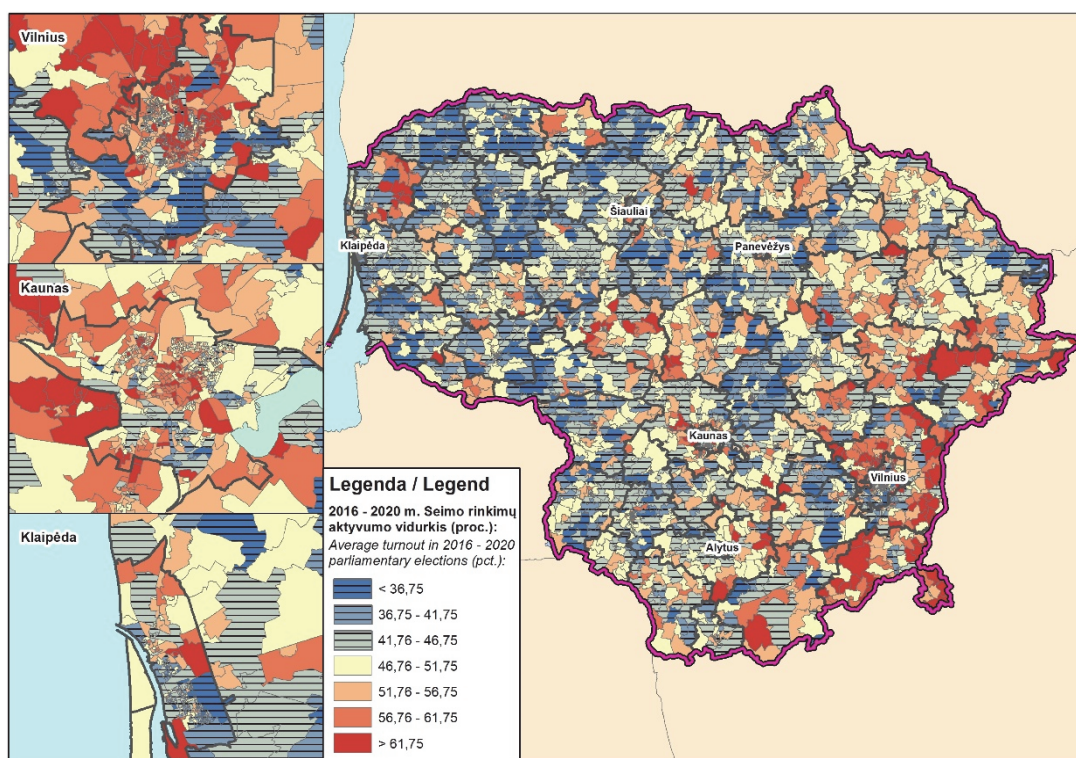
Rinkiminio aktyvumo teritorinė diferenciacija

2016–2020 m. Seimo rinkimų aktyvumas teritoriniu požiūriu yra pakankamai aiškiai diferencijuotas – iš vakarų į rytus tendencingai didėja (1 pav.). Žemu rinkiminiu aktyvumu pasižymi Skuodo, Mažeikių, Telšių, Kelmės, Šilutės, Tauragės rajonų savivaldybės. Labai mažas aktyvumas Klaipėdos m. savivaldybėje, ypač tai ryšku pietinėse miesto apylinkėse, šiaurinėje dalyje galima išskirti ir santykinai aukšto rinkėjų aktyvumo teritorinius vienetus, tačiau jų nedaug. Santykinai mažesnis nei šalies vidurkis yra Plungės, Šiaulių, Joniškio r. savivaldybėse. Dauguma šių savivaldybių patenka į Žemo rinkiminio aktyvumo regioną ir tendencijos nesikeičia per kelis pastaruosius politinius ciklus (Vidzbelis, Tučas, 2018). Vakarinėje Lietuvos dalyje aukštu rinkiminiu aktyvumu pasižymi tik Kretingos r. rytinė dalis, Palangos miesto, Pagėgių ir Neringos savivaldybės.

Vidurio Lietuva daugiausia pasižymi vidutiniu, truputį mažesniu nei šalies vidurkis rinkėjų aktyvumu. Labai žemas rinkėjų aktyvumas yra tik Jonavos r. savivaldybėje, labiausiai išsiskiria periferinės (aplink Jonavos m.) savivaldybės apylinkės. Žemesnis aktyvumas Radviliškio, Jurbarko, Šakių, Vilkaviškio, Panevėžio (tam tikrose pakraštinėse savivaldybės apylinkėse) rajonų, Marijampolės savivaldybėse. Didelis aktyvumas ryškus Raseinių, Kėdainių, Kauno (priemiestinė dalis) rajonų ir Kauno miesto savivaldybių apylinkėse.

Rytų Lietuva – tai aukšto rinkiminio aktyvumo regionas. Labai žemu rinkiminiu aktyvumu pasižymi tik Visagino savivaldybė (žemiausias iš visų Lietuvos savivaldybių). Žemas rinkiminis aktyvumas yra Zarasų, Trakų rajonų bei Elektrėnų savivaldybėse. Kitur žemas rinkėjų aktyvumas fiksuojamas nebent lokaliuose savivaldybių teritorijose: Švenčionių r. piet-

vakarinė dalis, Molėtų r. pietrytinė, Širvintų r. rytinė, Vilniaus miesto pietinė, pietrytinė dalis, nusitęsianti į besiribojančias Vilniaus r. apylinkes, Šalčininkų r. savivaldybės centrinė dalis (Šalčininkų miesto apylinkėse ženkliai mažesnis aktyvumas nei savivaldybės periferinėse apylinkėse). Aukštu aktyvumu rinkimuose išsiskiria Ignalinos, Švenčionių, Molėtų rajonų savivaldybių sankirtoje esančios apylinkės, taip pat kelios apylinkės Širvintų r. šiaurinėje ir pietinėje dalyje. Aukštu aktyvumu pasižymi ir Vilniaus miesto centrinė bei šiaurinė dalys, taip pat Vilniaus r. savivaldybės šiaurės vakarinė dalis bei periferinės apylinkės. Labai aukštas aktyvumas beveik visoje Šalčininkų r. savivaldybės teritorijoje, išskyrus minėtą centrinę dalį.



1 pav. 2016–2020 m. Seimo rinkimų aktyvumo vidurkis

Fig. 1. Average turnout in 2016 -2020 parliamentary elections

Tautinių mažumų teritorinio pasiskirstymo tendencijos

Lenkų istoriją Lietuvoje galima sieti su valstybės krikštu ir įsitvirtinusia katalikų religija, tačiau šiandieninis šios tautinės mažumos teritorinis pasiskirstymas sietinas su naujesne istorija – laikotarpiu po Pirmojo pasaulinio karo, kada Vilniaus kraštas buvo okupuotas Lenkijos. Iš Lenkijos bei Lietuvos migruojantys lenkų tautybės gyventojai suformavo ir dabartiniu laikotarpiu išlikusį, tautiškai diferencijuotą regioną (Tautinių mažumų..., 2017). 2011 m. gyventojų ir būstų surašymo duomenimis, lenkų tautybės gyventojų didžiausia dalis buvo Šalčininkų (daugiau kaip 77 proc. visų savivaldybės gyventojų) ir Vilniaus (>52 proc.) rajonų savivaldybėse (Ambrozaitienė ir kt., 2013). Taip pat didele procentine dalimi išsiskyrė Trakų (>30 proc.), Švenčionių (>25 proc.) rajonų ir Vilniaus miesto (>15 proc.) savivaldybės. Truputį didesne santykinė dalimi nei šalies vidurkis pasižymėjo Visagino (>9 proc.), Širvintų r. (>9 proc.),

Ignalinos r. (>7 proc.), Elektrėnų (>7 proc.) savivaldybės. Mažesnis nei šalies vidurkis fiksuotas Molėtų (>6 proc.), Varėnos (>6 proc.), Zarasų (>5 proc.) rajonų ir kitose savivaldybėse. Detaliau analizuojant vidines savivaldybių teritorijų struktūras, pastebima, kad Elektrėnų savivaldybėje lenkų tautinės mažumos gyventojų koncentracija didžiausia rytinėje dalyje (Vievis, Kazokiškės, Rusakalnis), žymiai mažesnė vakarinėje dalyje (Elektrėnai, Naujosios Kietaviškės ir jų apylinkės), daugumoje apylinkių lenkai sudarė mažiau nei 3 proc. visų gyventojų. Panaši situacija ir Širvintų raj. r. savivaldybėje – rytinė savivaldybės dalis (Jauniūnai, Alionys I) pasižymi santykinai gausesne lenkų tautine mažuma. Ignalinos r. savivaldybėje lenkų santykinai daugiau buvo šiaurės rytinėje dalyje (Dūkštas, Rimšės seniūnija), likusiose apylinkėse – mažesnė procentinė dalis (nesiekė šalies vidurkio). Vilniaus m. savivaldybėje pasiskirstymas labai fragmentiškas, mažiau lenkų tautybės asmenų miesto centrinėje dalyje, šiaurės miestelio, Saulėtekio, Bajorų Kalvų mikrorajonuose, Jeruzalės ir Baltupių mikrorajonų vakarinėse dalyse. Didžiausia lenkų dalis pietinėje, pietrytinėje (Naujoji Vilnia) Vilniaus m. dalyje. Švenčionių r. savivaldybėje didžiausia lenkų tautinės mažumos dalis buvo pietvakarinėje dalyje (Pabradė, Magūnai), mažiausia – šiaurinėje (Kaltanėnai). Trakų r. savivaldybėje didžiausia lenkų santykinė dalis buvo rytinėje dalyje (Rūdiškės, Paluknys, Senieji Trakai), mažiausia – pietinėse savivaldybės apylinkėse (Grendavė, apylinkės piečiau Onuškio). Vilniaus r. savivaldybėje mažiausia lenkų tautybės gyventojų dalimi išsiskyrė priemiestinės Vilniaus m. zonos, didžiausia dalis (per 80 proc.) buvo pietrytinėje (Medininkai, Rūkaičiai, Lavoriškės) ir šiaurinėje (Eitminiškės, Didžiosios Kabiškės, Sužionys) savivaldybės dalyse. Šalčininkų r. savivaldybėje santykinai mažesnė lenkų dalis buvo Dieveniškų „apendikse“ (Poškonys) bei šiaurinėje savivaldybės dalyje (Baltoji Vokė, Jašiūnai).

Rusų tautybės ir kitų rusakalbių, posttarybinių respublikų gyventojų teritorinis pasiskirstymas Lietuvoje glaudžiai susijęs su pokario industrializacija. Tarybų Sąjungos gyventojai (daugiausia iš Rusijos, Baltarusijos, Ukrainos) keliavo dirbti į naujai kuriamą pramonės sektorių (Rybakovskiy, Tarasova, 1991). 2011 m. statistikos departamento surašymo duomenimis (Lietuvos..., 2011), didžiausia rusų tautybės gyventojų dalis buvo Visagino savivaldybėje – beveik 52 proc. bendro gyventojų skaičiaus. Didžiausia rusų dalis buvo Visagino mieste (daugumoje surašymo apylinkių daugiau kaip 50 proc., keliose siekė ir apie 60 proc.), mažesnė (25–45 proc.) – kaimiškose apylinkėse. Taip pat didele rusų tautybės gyventojų procentine dalimi pasižymėjo Klaipėdos m. ir Zarasų r. savivaldybės (18,5–20 proc.). Klaipėdos m. savivaldybėje santykinai daugiausia rusų tautybės žmonių gyveno miesto centre, tolstant į pakraštines savivaldybės apylinkes – mažėjo. Zarasų r. savivaldybėje mažesnė (mažiau nei šalies vidurkis) šios tautybės atstovų dalis buvo šiaurės vakarinėje dalyje (Dusetos, Antazavė, Antalieptė). Daugiau kaip dešimtadalis savivaldybės gyventojų rusai buvo Švenčionių r. (>13 proc.) ir Vilniaus m. (>11 proc.). Švenčionių r. savivaldybėje didžiausia rusų tautinės mažumos dalimi pasižymėjo didžiausi savivaldybės miestai: Švenčionys, Pabradė ir Švenčionėliai. Vilniaus m. savivaldybėje rusų tautinės mažumos dalis labai mozaikiška, vyravo tarybiniais laikais statytų daugiabučių rajonuose ir pietinėje, pietrytinėje savivaldybės dalyje. Didesnė nei šalies vidurkis rusų tautybės gyventojų dalis buvo Ignalinos, Trakų ir Jonavos rajonų savivaldybėse – daugiau kaip 8 proc., Vilniaus r. savivaldybėje – daugiau kaip 7 proc., Elektrėnų savivaldybėje – daugiau kaip 5,8 proc. Ignalinos ir Trakų rajonų savivaldybėse situacija labai panaši, didžiausia rusų tautybės gyventojų koncentracija – šiaurės vakarinėse dalyse. Jonavos r. savivaldybėje mažesnė rusų tautybės gyventojų dalis buvo pakraštinėse

savivaldybės apylinkėse (Kulva, Žeimiai, Upininkai). Vilniaus r. savivaldybėje didesne rusų dalimi išsiskyrė šiaurinė (Nemenčinė, Paberžė) ir pietinė (Juodšiliai, Skaidiškės, gyvenvietės prie Vilnius–Jašiūnai geležinkelio linijos) dalys.

Kitų tautinių mažumų atstovų procentinė dalis Lietuvoje nėra didelė. Daugiausia buvo baltarusių 1,2 proc., ukrainiečių 0,5 proc., žydų 0,1 proc., totorių 0,09 proc., vokiečių 0,08 proc., romų, latvių po 0,07 proc. ir t. t. Didžiausia kitų tautinių mažumų dalis buvo Visagino savivaldybėje, daugiau kaip 17 proc. Daugiau kaip 6 proc. kitų tautybių mažumų buvo Švenčionių r. savivaldybėje. Pasiskirstymas savivaldybėse labai panašus kaip ir rusų tautinės mažumos: didesnis Visagino savivaldybės miestieškose apylinkėse, Švenčionių r. savivaldybės – didžiausiuose miestuose ir miestų žiedinėse apylinkėse. Vilniaus miesto ir rajono savivaldybėse kitų tautybių gyventojų dalis buvo truputį didesnė kaip 5 proc. Jose kitų tautybių teritorinio pasiskirstymo tendencijos labai panašios – šiaurinėse ir šiaurės vakarinėse savivaldybių dalyse santykinė dalis mažesnė. Šalčininkų r. savivaldybėje buvo daugiau kaip 4 proc. kitų tautybių atstovų, jų santykinai mažiau buvo pietrytinėje savivaldybės dalyje ir keliuose apylinkėse aplink Poškonis. Klaipėdos m. savivaldybėje kitų tautybių atstovų taip pat buvo kiek daugiau kaip 4 proc. Santykinai didesne dalimi išsiskyrė miesto centrinė dalis, pakraštinėse savivaldybės apylinkėse procentinė dalis mažesnė nei šalies vidurkis – 2,36 proc. Trakų (kitų tautybių gyventojų daugiau kaip 3,9 proc.), Ignalinos (daugiau kaip 3,1 proc.) rajonų ir Elektrėnų (daugiau kaip 2,6 proc.) savivaldybėse kitų tautinių mažumų teritorinis pasiskirstymas panašus kaip ir rusų tautybės: Trakų ir Ignalinos rajonų savivaldybėse didesne koncentracija išsiskyrė šiaurės vakarinės savivaldybių dalys, Elektrėnų savivaldybėje – Elektrėnų miesto apylinkės.

Rinkiminio aktyvumo ir skirtingų tautybių priklausomybės

Kaip jau minėta (skyriuje „Tyrimo metodologija“) buvo taikyta Pearsono koreliacinė analizė ir vertinamas jos koeficientas pagal J. Coheno sudarytą metodiką (Cohen, 1988). Tirdami visos Lietuvos teritorijos (imtiniai) rinkiminio aktyvumo priklausomybę nuo skirtingų tautinių grupių, gauname tokius koreliacinius koeficientus: nuo lietuvių $r = 0,0716$ (jei grupuotume visus nelietuvius, gautume tokį patį koeficientą tik su „–“ ženklu), nuo lenkų $r = 0,0543$, nuo rusų $r = -0,2441$, nuo kitų tautinių mažumų $r = -0,2004$. Taigi tarp rinkiminio aktyvumo ir lietuvių bei rinkiminio aktyvumo ir lenkų kintamųjų ryšio nėra, tarp rinkiminio aktyvumo ir rusų kintamųjų yra neigiamas vidutinio stiprumo ryšys, o tarp rinkiminio aktyvumo ir kitų tautinių mažumų kintamųjų – silpnas neigiamas ryšys. Pirmuoju atveju ryšio nėra, kadangi lietuviai sudaro didžiąją daugumą beveik visose apylinkėse (išskyrus kai kuriose Rytų Lietuvos savivaldybėse ir keliuose Jonavos r. savivaldybės apylinkėse), tautinė diferenciacija nėra didelė, o dėl kitų socialinių, ekonominių, politinių veiksnių rinkiminio aktyvumo skirtumai dideli. Antruoju atveju tikėtina ryšio nebuvimo priežastis yra lenkų koncentruotas erdvinis paplitimas. Teritorinių vienetų, kuriuose yra labai mažai ar visai nėra lenkų tautinės mažumos atstovų – daug, todėl jie iškreipia tiesinės priklausomybės kreivę. Priešingai nei lenkų, rusų ir kitų tautinių mažumų atveju situacija skirtinga. Nors jų santykinė dalis nėra didelė, tačiau teritoriniu požiūriu žymiai platesnė, atsiranda aiškesnis kintamųjų ryšys. Todėl, siekiant suprasti rinkiminio aktyvumo ir įvairių tautinių kintamųjų ryšį, reikia vertinti atskiras savivaldybes, kuriose tautinė mažuma yra pakankamai paplitusi ir gali daryti realų poveikį politiniams procesams.

2 lentelė. Rinkiminio aktyvumo ir nepriklausomųjų kintamųjų koreliacijos koeficientai skirtingose savivaldybėse

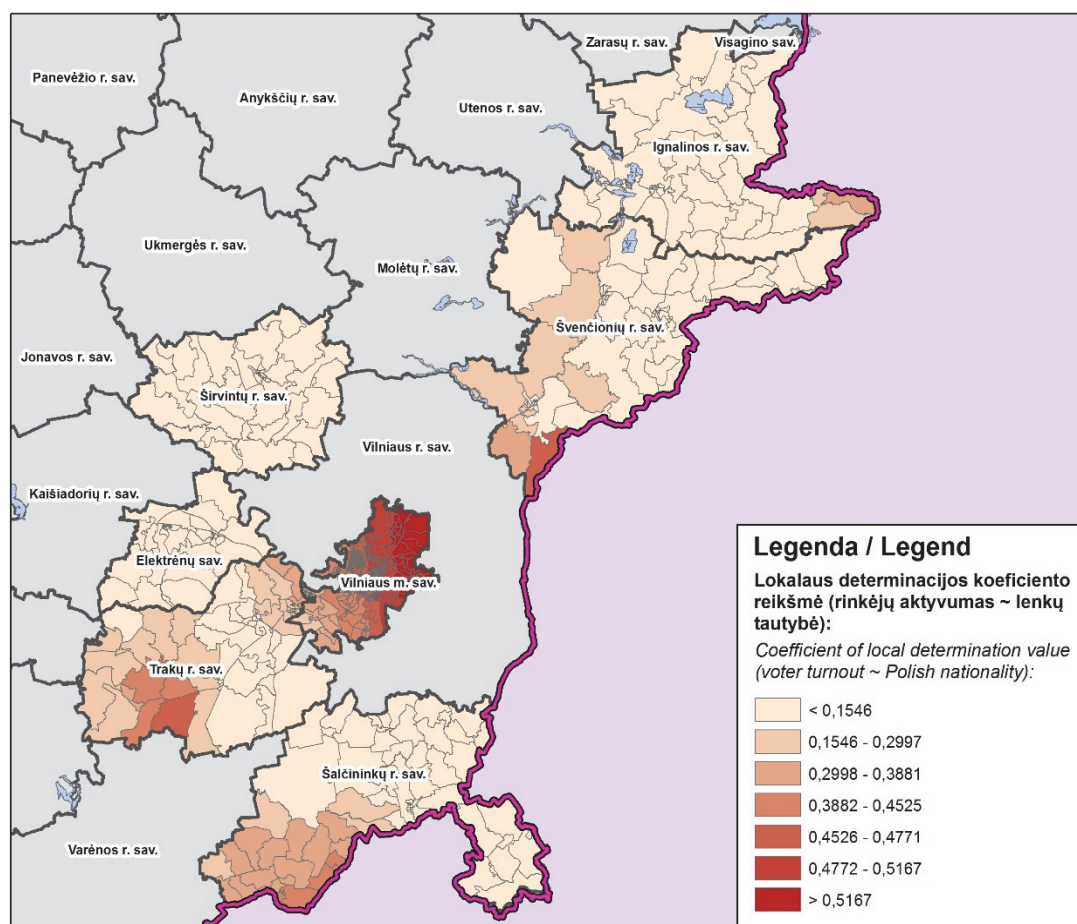
Table 2. Correlation coefficients between voter turnout and independent variables in different municipalities

Savivaldybė / Municipality	Lenkų tautinė mažuma / Polish national minority	Rusų tautinė mažuma / Russian national minority	Kitos tautinės mažumos / Other national minorities
Elektrėnų sav.	-0,4027	-0,2020	-0,2614
Ignalinos r. sav.	-0,1075	-0,3611	-0,4119
Jonavos r. sav.		-0,1715	
Klaipėdos m. sav.		-0,4575	-0,2169
Šalčininkų r. sav.	0,2937		-0,1904
Širvintų r. sav.	-0,1526		
Švenčionių r. sav.	-0,3334	-0,6622	-0,3021
Trakų r. sav.	-0,3153	-0,4964	-0,3165
Vilniaus m. sav.	-0,6896	-0,5710	-0,5614
Vilniaus r. sav.	-0,0738	-0,4656	-0,4500
Visagino sav.	-0,0615	0,1440	-0,2540
Zarasų r. sav.		-0,4375	

Atlikus tiesinę koreliacinę analizę skirtingų savivaldybių surašymo apylinkių pagrindu, gauti atskiri r koeficientai, rodantys ryšį tarp rinkiminio aktyvumo ir konkrečios tautinės mažumos analizuojamuose teritoriniuose vienetuose (2 lentelė). Rinkiminio aktyvumo ir lenkų tautinės mažumos kintamųjų stiprus neigiamas ryšys gautas Vilniaus miesto ir Elektrėnų savivaldybėse, vidutinis neigiamas ryšys – Švenčionių ir Trakų r. savivaldybėse, silpnas neigiamas ryšys – Širvintų ir Ignalinos rajonų savivaldybėse. Vilniaus r. ir Visagino savivaldybėse tarp rinkimų aktyvumo ir lenkų tautybės kintamojo ryšio nėra. Vidutinio stiprumo teigiamu ryšiu išsiskiria Šalčininkų r. savivaldybė. Iš visų nustatytų ryšių skirtingose savivaldybėse tik Šalčininkų ir Visagino savivaldybėse (nustatant ryšį tarp rinkiminio aktyvumo ir rusų tautybės kintamųjų) nustatytas teigiamas ryšys. Šios savivaldybės išsiskiria ir tuo, kad jose atitinkamos tautinės mažumos sudaro daugumą tarp savivaldybės gyventojų. Kitose savivaldybėse rinkimų aktyvumas ir rusų tautinės mažumos kintamasis stipriai koreliuoja, išskyrus Ignalinos, Jonavos rajonų ir Elektrėnų savivaldybes. Tarp rinkimų aktyvumo ir kitų tautinių mažumų koreliacinis ryšys stiprus Vilniaus m., Vilniaus r. bei Ignalinos r. savivaldybėse, vidutiniu ryšiu išsiskiria Trakų, Švenčionių rajonų, Elektrėnų, Visagino savivaldybės, silpnas koreliacinis ryšys – Klaipėdos m., Šalčininkų r. savivaldybėse.

Atsižvelgiant į nustatytus koreliacijos koeficientus, geografinio svorio regresinei analizei „rinkiminis aktyvumas ~ lenkų tautybė“ buvo atmesti Vilniaus r. ir Visagino savivaldybių imtiniai, kadangi jose nebuvo koreliacinio ryšio tarp kintamųjų. Vilniaus r. savivaldybės atveju, tikėtina, kad matematinė-statistinė analizė ryšio neparodo, dėl kintančios savivaldybės sociodemografinės padėties priemištinės teritorijos plečiasi, keliasi gyventi vis daugiau jaunų išsilavinusių lietuvių kilmės gyventojų, kurie neretu atveju aktyviai dalyvauja rinkimuose. Todėl priemištinėse Vilniaus r. savivaldybės apylinkėse lenkų tautinė mažuma mažėja, tačiau rinkiminis aktyvumas nekinta ar net auga. Atskiras modelis sudarytas Šalčininkų r. savivaldybės pagrindu, kadangi šioje savivaldybėje buvo teigiamas ryšys tarp kintamųjų (2 pav. įdėti abiejų modelių rezultatus vaizduojantys arealai). Visuose regresijos modeliuose įvertinti geografinį svorį pasirinkta pagal rinkėjų skaičių. Pirmuoju regresijos modeliu (tirtos visos savivaldybės, kuriose fiksuotas neigiamas ryšys tarp kintamųjų) pakoreguotas determinacijos koeficientas $R^2 = 0,4681$, antruoju modeliu (atskirai išskirta Šalčininkų r. savivaldy-

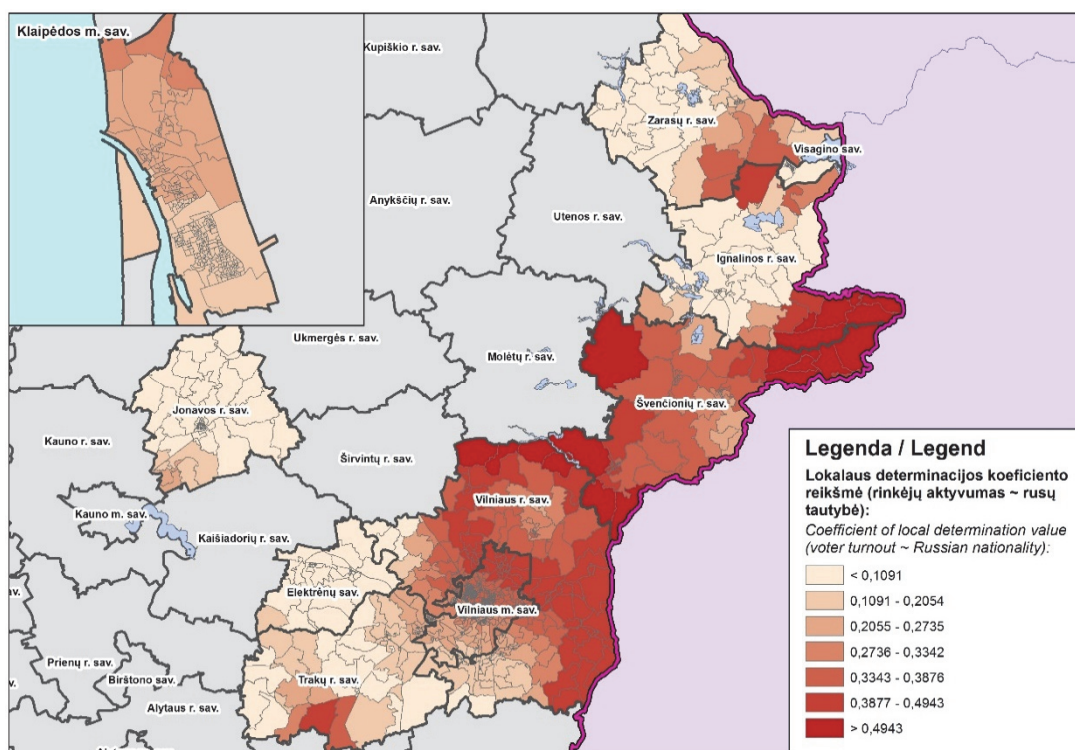
bė) pakoreguotas determinacijos koeficientas $R^2 = 0,3638$. Žvelgdami į lokalų determinacijos koeficientą (2 pav.), matome, kad stipriausias ryšys tarp kintamųjų (paaiškina didžiausią rinkėjų elgesio dalį) Vilniaus m. savivaldybės šiaurės rytinėje dalyje, link vakarinės dalies ryšys silpnėja. Nors pietvakarinėje dalyje didelė lenkų tautinės mažumos procentinė dalis, tačiau rinkėjų aktyvumas ne tik savivaldybės lygmeniu, bet ir šalies mastu yra labai žemas. Tikėtina, kad sudarius daugianarį regresijos modelį ir įtraukus daugiau socialinių, ekonominių faktorių, modelis paaiškintų didesnę rinkėjų elgesio dalį. Trakų r. savivaldybės pietinėje dalyje esantis didesnio lokalaus determinacijos koeficiento arealas yra susijęs su santykinai didesniu aktyvumu ir mažesne lenkų tautinės mažumos dalimi. Išskirtinė yra Švenčionių r. pietinė savivaldybės dalis (Pabradė ir jos apylinkės), šioje teritorijoje regresijos modelio nepriklausomo kintamojo (tautybės) koeficientai yra su „-“ ženklu, tai reiškia, kad šiose apylinkėse didesnis aktyvumas yra ten, kur didesnė lenkų dalis. Skirtingais nepriklausomo kintamojo ženklais pasižymi ir Ignalinos r. savivaldybė (šiaurės rytinėje savivaldybės dalyje apylinkių koeficientai taip pat su „-“ ženklu), tikėtina, kad tai silpnina kintamųjų ryšį (savivaldybėje teritoriškai rinkėjų elgesys skiriasi). Šalčininkų r. savivaldybės pietvakarinė dalis išsiskiria santykinai didesne lenkų tautybės dalimi ir rinkiminiu aktyvumu.



2 pav. Lokalaus determinacijos koeficiento reikšmė („rinkėjų aktyvumas ~ lenkų tautybė“)

Fig. 2. Coefficient of local determination value (voter turnout ~ Polish nationality)

Du modeliai parengti siekiant teritoriškai detaliau apžvelgti rinkiminio aktyvumo ir rusų tautinės mažumos kintamųjų ryšį (atskiras modelis sudarytas Visagino savivaldybės atveju dėl skirtingų koreliacinio ryšio ženklų). Pirmojo regresijos modelio (tarp kintamųjų neigiamas ryšys) pakoreguotas determinacijos koeficientas $R^2 = 0,3952$, antrojo modelio (atskirai išskirta Visagino savivaldybė) pakoreguotas determinacijos koeficientas $R^2 = 0,0074$. Antrasis modelis paaiškina labai mažą rinkėjų elgesio dalį, tai atspindi ir lokalaus determinacijos koeficiento reikšmė (3 pav.). Pirmojo modelio atveju labiausiai paaiškinamas rinkėjų elgesys Ignalinos r. pietrytinės ir Švenčionių r. šiaurrytinės savivaldybės dalies teritorijoje, taip pat Švenčionių ir Vilniaus r. savivaldybių sandūroje. Šios teritorijos pasižymi mažesne rusų dalimi ir rinkiminiu aktyvumu, išskyrus Pabradės apylinkes, ten efektas atvirkštinis, kaip ir Labanoro, Kaltanėnų apylinkėse. Zarasų ir Ignalinos r. savivaldybių sankirtoje išsiskyręs didelio lokalaus determinacijos koeficiento arealas jungia du skirtingus efektus: Zarasų r. savivaldybėje – didesnė dalis rusų tautinės mažumos ir žemas rinkiminis aktyvumas; Ignalinos r. – maža rusų tautinės mažumos santykinė dalis, aukštesnis rinkiminis aktyvumas. Klaipėdos m. savivaldybės pietinėje dalyje gyvena santykinai nemaža dalis rusų tautybės gyventojų, link šiaurinės dalies skaičius mažėja, aktyvumas atvirkščiai – santykinai auga.

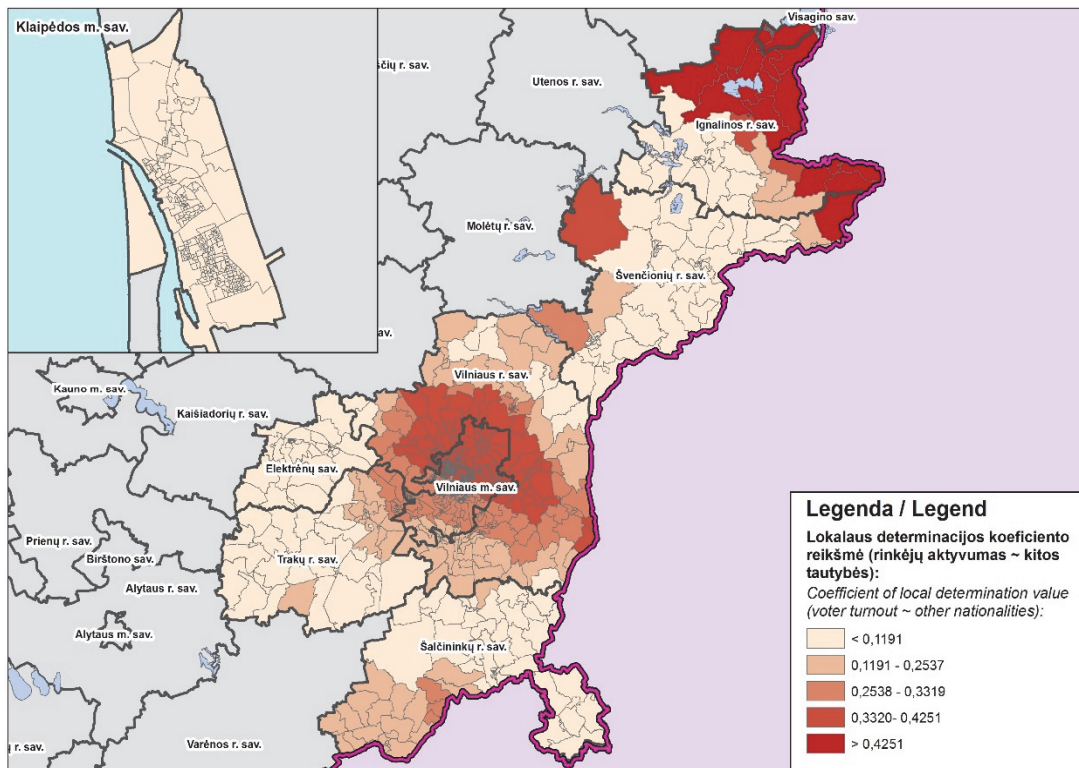


3 pav. Lokalaus determinacijos koeficiento reikšmė („rinkėjų aktyvumas ~ rusų tautybė“)

Fig. 3. Coefficient of local determination value (voter turnout ~ Russian nationality)

Rinkiminio aktyvumo ir kitų tautybių kintamųjų regresijos modelio pakoreguotas determinacijos koeficientas $R^2 = 0,4311$. Šis modelis daugiausia paaiškina Visagino ir Ignalinos r. savivaldybių šiaurinės bei rytinės dalies rinkėjų elgesį pagal kitų tautinių mažumų nepriklausomą kintamąjį (4 pav.). Visagino savivaldybė išsiskiria labai žemu rinkiminiu aktyvumu,

tačiau ir didele kitų tautinių mažumų dalimi. Atvirkštinis efektas pasireiškia Ignalinos r. savivaldybės apylinkėse: nors šiaurės rytinėje dalyje santykinai didesnė kitų tautybių dalis, tačiau bendrame šalies kontekste neišsiskiria – ne daugiau 4 proc. Šiaurinėje Vilniaus miesto ir centrinėje rajono dalyje lokalus determinacijos koeficientas aukštas, kadangi šiame areale santykinai mažai kitų tautinių mažumų atstovų ir didelis rinkiminis aktyvumas. Vilniaus r. rytinėje ir Šalčininkų r. pietvakarinėje savivaldybės dalyje veikia atvirkščias efektas. Šis modelis atskleidė nemažai teritorinių vienetų, kuriuose tarp rinkiminio aktyvumo ir kitų tautybių gyventojų yra teigiamas ryšys (didėjant kitų tautybių gyventojų santykinei daliai, auga ir rinkėjų aktyvumas). Šios teritorijos išsiskiria vakarinėse Ignalinos ir Trakų rajonų savivaldybių dalyse, rytinėse Švenčionių ir Šalčininkų r. savivaldybių apylinkėse.



4 pav. Lokalaus determinacijos koeficiento reikšmė („rinkėjų aktyvumas ~ kitos tautybės“)

Fig. 4. Coefficient of local determination value (voter turnout ~ other nationalities)

Išvados

Tyrimo koreliacinė analizė atskleidė, kad, tiriant ryšį tarp rinkiminio aktyvumo ir tautinės gyventojų sudėties, nepakanka nagrinėti procesus visos šalies pavyzdžiu, reikia analizuoti smulkesnes teritorines struktūras: regionus, savivaldybes, jų dalis. Tai patvirtina ir šiame tyrime nustatytas ryšys tarp rinkiminio aktyvumo ir lenkų tautinės mažumos. Tiriant visą Lietuvos teritoriją, koreliacinio ryšio tarp šių kintamųjų nebuvo, tačiau analizuojant detaliau – konkrečias savivaldybes, tarpusavio ryšys daugumoje savivaldybių, kuriose paplitusi ši tautinė mažuma, išryškėjo. Detalesnė teritorinė analizė atskleidė ne vien ryšį ir jo stiprumą, bet ir tos pačios tautinės mažumos skirtingą politinį elgesį. Šalčininkų r. ir Visagi-

no savivaldybėse, kurios pasižymi didele konkrečios tautinės mažumos dalimi (t. y. sudaro daugumą visų gyventojų), rinkimų aktyvumas teigiamai koreliuoja su tos tautybės gyventojų santykinė dalimi. Panašia tautine struktūra pasižymėjo ir Vilniaus r. savivaldybės gyventojai – daugiau kaip 52 proc. iš visų savivaldybės gyventojų buvo lenkai, tačiau šioje savivaldybėje nenustatytas ryšys tarp rinkiminio aktyvumo ir lenkų tautybės gyventojų. Tikėtina, kad šiam ryšiui turi įtakos Vilniaus priemiesčių plėtra ir į šias teritorijas atsikeliančių asmenų socialinis statusas. Naujakuriai, kuriems būdingas skirtingas socialinis statusas nei daugumai šios savivaldybės gyventojų, sukuria ne tik socialinę įtampą, tačiau išbalansuoja jau nusistovėjusią socialinę bei politinę struktūrą.

Geografiškai pasvertos regresijos lokalūs determinacijos koeficientai atskleidė, kad administracinės teritorijų ribos ne visada atitinka realaus proceso teritorinę struktūrą. Aukšto lokalaus determinacijos koeficiento arealai dažnu atveju neapsiriboja vienos savivaldybės ribomis. Tai tik įrodo, kad nepakanka įvertinti procesą agreguotu lygiu, būtina nagrinėti detalesnius mechanizmus, įvertinti kaimynystę, teritorinį kontekstą ir kitus efektus. Analizuojant svarbu atsižvelgti ne tik į tam tikrą teritorinę dimensiją, bet ir į teritorinio vieneto svarbą, nes ne kiekvienas vienetas savo svoriu lygus kitam. Nors daugumoje tiriamų savivaldybių stipriu koreliaciniu ryšiu (tarp rinkiminio aktyvumo ir konkrečios tautybės) pasižymėjo rusų tautinės mažumos rodiklis, tačiau, sudarius geografinio svorio regresiją ir įvertinus rinkėjų skaičių kaip teritoriniuose vienetuose vykstančių procesų svorį, didesniu determinacijos koeficientu pasižymėjo modelis su lenkų tautybės nepriklausomu kintamuoju. Tam daugiausia įtakos turėjo stiprus ryšys Vilniaus m. savivaldybėje, kur didžiausia šalies gyventojų koncentracija.

Taigi, nagrinėjant procesus, susijusius su visuomene, svarbu išnagrinėti smulkiausias tų procesų struktūros dalis, įvertinti kiekvieno elemento poveikį jų santykį, kadangi visuomenė nėra homogeniška ir susideda iš daugybės individualiai skirtingų struktūrų. Vertinant bendrą visuomenės elgesį tam tikro proceso metu, šiuo atveju – rinkiminio aktyvumo, gali būti nustatyti neobjektyvūs rezultatai ir prieita prie klaidingų išvadų.

Literatūra

- Anwar, M., 2001. The participation of ethnic minorities in British politics. *Journal of Ethnic and Migration Studies*, 27(3), p. 533–549.
- Ambrozaitienė, D., Balandienė, R., Nikiforova, N., Norušienė, E., Onichovska, E., Vaitekūnienė, V., Vaznevičiūtė, J., Vildžiūnienė, A., 2013. 2011. *Lietuvos Respublikos 2011 metų gyventojų ir būstų surašymo rezultatai*. Lietuvos statistikos departamentas.
- Baranauskaitė, A., Burneika, D., Tučas, R., 2015. Elektorinių struktūrų erdvinė diferenciacija Lietuvos miestų regionuose. *Geografijos metraštis*, 47, pp. 3–23.
- Baranauskaitė, A., Tučas, R., 2014. Vilniaus miesto elektorinė struktūra 2008 ir 2012 m. Seimo rinkimų duomenimis. *Geografijos metraštis*, 47, pp. 37–54.
- Barreto, M. A., Segura, G. M., Woods, N. D., 2004. The mobilizing effect of majority-minority districts on Latino turnout. *American Political Science Review*, 98(1), p. 65–75.
- Bejamin, A., 2015. *Racial Coalition Building in Local Elections: Elite Cues and Cross-Ethnic Voting*. New York: Cambridge University Press.
- Bernd, R., 2009. *Minority Rights in Central and Eastern Europe*. New York: Routledge.
- Birch, A. H., 2007. *The concepts and theories of modern democracy*. New York: Routledge.
- Blommaert, J., Martiniello M., 1996. Ethnic mobilization, multiculturalism and the political process in two Belgian cities: Antwerp and Liege. *Innovation in Social Sciences Research*, 9(1), p. 51–73.
- Boudreau, C., Merolla, J. L., Shah, S., 2020. Messaging Matters: How Information about Underrepresentation Affects the Political Participation of Racial and Ethnic Groups in California. *California Journal of Politics and Policy*, 12(1).

- Brazauskas, N., 2016. *Etninės kultūros disciplina (-os) Lietuvos universitetuose*. Etninės kultūros tęstinumo ir kaitos tyrimų 2016–2022 metų programa, Vilnius.
- Browning, R. P., Marshall, D. R., Tabb, D. H., 2003. *Racial Politics in American Cities*. New York: Longman Publishers.
- Burneikaitė, G., 2018. Erdvinio rinkiminio aktyvumo analizė Vilniaus mieste. *Geografijos metraštis*, 51: 79–100.
- Crowley, J., 2001. The Political Participation of Ethnic Minorities. *International Political Science Review / Revue internationale de science politique*, 22(1), p. 99-121.
- Culbert, G., Pomirchy, M., Sonenshein, R., 2015. Determinants of Political Participation in Urban Politics: A Los Angeles Case Study. *California Journal of Politics and Policy*, 7(2).
- Cohen, J., 1988. *Statistical power analysis for the behavioral sciences*. Lawrence Erlbaum Associates.
- Čekanavičius, V., Murauskas, G., 2014. *Taikomoji regresinė analizė socialiniuose tyrimuose*. Vilniaus universiteto leidykla.
- Friedman, E., 2002. Political Integration of the Romany Minority in Post-communist Macedonia. *South-East European Politics*, III(2-3), p.107-126.
- Gaidys, V., 2014. Socialinių demografinių parametrų įtaka gyventojų partinėms preferencijoms ir politiniam aktyvumui: jungtinių duomenų masvų analizė. Lietuvos socialinių tyrimų centras, *Lietuvos socialinė raida*, 3, p. 7-24.
- Gay, C., 2001. The effect of black congressional representation on political participation. *American Political Science Review*, 95(3), p. 589–602.
- Garcia, J. A., 2011. *Latino Politics in America: Community, Culture, and Interests*. Rowman and Littlefield.
- Griffin, J. D., Keane, M., 2006. Descriptive representation and the composition of African American turnout. *American Journal of Political Science*, 50(4), p. 998–1012.
- Health, A., Fisher, S. D., Sanders, D., Sobolewska, M., 2011. Ethnic Heterogeneity in the Social Bases of Voting at the 2010 British General Election. *Journal of Elections Public Opinion and Parties*, 21(2), p. 255–277.
- Jarve, P., 2000. Ethnic Democracy and Estonia: Application of Smootha's Model. *European Centre for Minority Issues*, 7.
- Just, A., 2017. *Race, ethnicity, and political behavior*. In The Oxford Research Encyclopedia of Politics, Oxford University Press.
- Kazėnas, G., Jakubauskas, A., Gaižauskaitė, I., Kacevičius, R., Visockaitė, A., 2014. *Lenkų tautinės mažumos Lietuvoje identiteto tyrimas*. Vilnius: Mykolo Romerio universitetas.
- Kiss, T., 2017. Factors Affecting Turnout among Ethnic Minority Voters, The Case of Hungarians in Transylvania. *Intersections*, 3(4).
- Krupavičius, A., 1998. Rinkėjų elgsena ir balsavimas. Kn.: *Seimo rinkimai '96: trečiasis „atmetimas“*, sud. A. Krupavičius. Vilnius: Tvermė.
- Leighley, J. E., Vedlitz A., 1999. Race, ethnicity, and political participation: competing models and contrasting explanations. *The Journal of Politics*, 61(4): 1092–1114.
- Lien, P. T., 1994. Ethnicity and Political Participation: A Comparison between Asian and Mexican Americans, *Springer* 16(2), p. 237-264.
- Lietuvos Respublikos vyriausioji rinkimų komisija, 2020. Atvykusių balsuoti rinkėjų informacinė sistema. Lietuvos statistikos departamentas, 2011. Lietuvos Respublikos 2011 metų gyventojų ir būstų surašymas.
- Nakanishi, D. T., Lai, J., 2005. *National Asian and Pacific Islander Political Almanac and Resource Guide*. Los Angeles, UCLA Asian American Studies Center.
- Onyeji, C., 2010. *Political participation and representation of ethnic minorities: from wishful thinking to reality?* European network against racism.
- Pacek, A. C., Pop-Eleches, G., Tucker, J. A., 2002. Disenchanted or Discerning: Voter Turnout in Post-Communist Countries. *The Journal of Politics*, 71(2), p. 473-491.
- Ramonaitė, A., 2006. Kodėl rinkėjai ne(be) balsuoja? Kn.: R. Žiliukaitė et al (red.), *Neatrasta galia: Lietuvos pilietinės visuomenės žemėlapis*. Vilnius: Versus aureus.
- Ramonaitė, A., Jastramskis, M. 2014. Vertybės ir įsitikinimų struktūros. Kn.: *Kaip renkasi Lietuvos rinkėjai? Idėjos, interesai ir įvaizdžiai politikoje*, red. A. Ramonaitė. Vilnius: VU leidykla.
- Rybakovskiy, L. L., Tarasova, N. V., 1991. Contemporary problems of migration of the population of the USSR. *Soviet geography*, 32(7), p. 458–473.
- Rocha, R. R., Espino, R., 2009. Segregation, Immigration, and Latino Participation in Ethnic Politics. *American Politics Research*, 38(4), p. 614–635.

- Savickaitė, I., Krupickaitė, D., Tučas, R., 2013. Gyventojų rinkiminės elgsenos kaita Vilniaus suburbani-
zacijos zonoje. *Geografijos metraštis*, 46, pp. 72-94.
- Spirova, M., 2004. Electoral Rules and the Political Representation of Ethnic Minorities: Evidence from
Bulgaria and Romania. *Annual meeting of the Association for the Study of Nationalities*, 15-17.4, p. 22-23.
- Stroschein, S., 2001. Measuring Ethnic Party Success in Romania, Slovakia, and Ukraine. *Problems of
Post-Communism*, 48(4), p. 59-69.
- Tate, K., 2003. *Black Faces in the Mirror: African Americans and Their Representatives in the U.S. Congress*.
Princeton University Press.
- Tautinių mažumų departamentas prie Lietuvos Respublikos Vyriausybės, 2017. <https://tmde.lrv.lt/lt-tautines-bendrijos/tautiniu-mazumu-organizacijos/lenkai> [prisijungta 2020 m. gruodžio 11 d.].
- Ubarevičienė, R., Burneika, D., van Ham, M., 2015. Ethno-Political Effects of Suburbanization in the
Vilnius Urban Region: An Analysis of Voting Behavior. *Journal of Baltic Studies*, 46(2), 2015, 217-242.
- Vidzbelis, D., Tučas, R., 2018. Lietuvos gyventojų rinkiminio aktyvumo teritorinė diferenciacija 2014–2016
metais. *Geologija. Geografija*, 4(3): 139–154.
- Visockaitė, A., 2015. Lenkų tautinės mažumos Lietuvoje politinis dalyvavimas. *Socialinių tyrimų žurna-
las*, 6(1).
- Walton, H., Smith, R. C., 2014. *American Politics and the African American Quest for Universal Freedom*.
Boston: Pearson.
- Weil, P., Crowley, J., 1994. Integration in theory and practice: A comparison of France and Britain. *West
European Politics*, 17(2), p. 110-126.

TERRITORIAL EXPRESSION OF ELECTORAL ACTIVITY OF LITHUANIAN NATIONAL MINORITIES

Dovydas Vidzbelis

LSRC Institute of Human Geography and Demography, A. Goštauto str. 9, LT-01108 Vilnius
E-mail: d.vidzbelis@gmail.com

DOI: <https://doi.org/10.5200/GM.2020.4>

Summary

Intensive migration and natural change of population inevitably reshape the boundaries of districts and constituencies. It is essential to understand the ethnic and political structure of the country, interconnectedness and territorial dimension in order to create equal opportunities to represent national minorities, avoid social problems or even social segregation. Although there is an attempt to explain voter behavior's dependence on sociodemographic factors by pre-election surveys, they do not always answer the desired questions. Therefore, a more appropriate way of establishing the relationship between voting behavior and voter's characteristics is to analyze the collected statistics of voters.

Two mathematical-statistical research methods were applied in this research: correlation and regression analysis. Voters turnout and national minorities were used as dependent and independent variables accordingly. The voter turnout variable was obtained by deriving the 2016 and 2020 average voters turnout of the Parliament of the Republic of Lithuania since the COVID-19 pandemic had affected the turnout in the 2020 parliamentary elections. The independent variables were Polish and Russian national minorities, the largest national minorities in Lithuania. The smaller national minorities were combined as "other national minorities" due to less influence on the elections. The 2011 population and housing census districts were used as the georeferenced basis of the research. In order to equalize the territorial levels of the variables, individual data on voters turnout were recalculated at the census area level. The study examines those municipalities where the percentage of a particular national minority was above the national average.

The voters turnout in Lithuania is differentiated clearly enough and the turnout tends to grow from the western part of the country to the eastern. The territorial distribution of national minorities is

more polarized and related to historical events. The territorial distribution of the Polish national minority is linked to the period when Vilnius region was a part of Poland after the First World War. The distribution of Russians and other Russian-speaking nations is related to the post-war process of industrialization. The correlation analysis revealed that the Šalčininkai municipality had a medium positive relationship between voters turnout and Polish variables, while Visaginas municipality had a weak positive relationship between turnout and Russian variables. It must be emphasized that these nationalities formed the majority of the population in Šalčininkai and Visaginas municipalities. Negative correlations between voters turnout and national minorities were recorded in other municipalities. The regression analysis allowed to estimate the unequal geographical weight of the census districts and revealed specific municipalities where a particular national minority has the greatest influence on the voter turnout. This study reveals that national minorities have political behavior differences in territory. It also suggests that it is not completely adequate to generally speak about members of a certain social, cultural or other group and the specific area where they reside must be put into consideration.