

# MIESTO IR KAIMO GYVENTOJŲ UŽIMTUMO RAIDOS SKIRTUMAI TIKSLINIŲ GRUPIŲ INTEGRACIJOS Į DARBO RINKĄ GALIMYBIŲ POŽIŪRIU

Arūnas POCIUS  
LSTC Darbo rinkos tyrimų institutas  
A. Goštauto g. 9, LT-01108 Vilnius  
El. paštas: arunas.pocius@dsti.lt

**Santrauka.** Straipsnyje pateikiami analizės rezultatai ne tik atspindi miesto ir kaimo gyventojų užimtumo skirtumus, bet ir netiesiogiai iliustruoja situacijos darbo rinkoje pokyčius Lietuvos regionuose. Remiantis statistiniais rodikliais, straipsniu siekiama įvertinti miesto ir kaimo tikslinių gyventojų grupių padėties darbo rinkoje (užimtumo) skirtumus ir atskleisti stebimas tendencijas jų integracijos į darbo rinką galimybių požiūriu. Straipsnyje vertinami jaunimo, pagyvenusių žmonių, vyrų ir moterų situacijos darbo rinkoje skirtumai. Atsižvelgiant į žmogiškųjų išteklių trūkumo problemą, analizėje naudojamas aktyvių žmogiškųjų išteklių panaudojimo koeficientas, kuris įvertinamas remiantis Statistikos departamento duomenimis. Didelis dėmesys straipsnyje taip pat skiriamas ir tikslinių demografinių grupių aktyvumo darbo rinkoje bei nedarbo analizei.

**Raktažodžiai:** užimtumas, darbo rinka, gyventojų aktyvumas, miesto gyventojai, kaimo gyventojai, integracija.

## Įvadas

Paprastai mokslinėje literatūroje akcentuojami šalies regionų socialinės ekonominės raidos skirtumai, nevertinant stebimų pokyčių per miesto ir kaimo gyventojų padėties darbo rinkoje lyginamosios analizės prizmę. O juk situacijos darbo rinkoje skirtumai – bene svarbiausias šalies regionų ir, kartu, miesto bei kaimo gyventojų socialinės ekonominės raidos požymis. Analizės rezultatai bei sukaupta patirtis rodo, kad įvertinti atskirų demografinių gyventojų grupių situacijos darbo rinkoje diferenciacijos mastus gražu nepakanka, nes už jų slepiasi itin ryškūs miesto ir kaimo žmonių padėties skirtumai.

Straipsnio (tyrimo) tikslas – įvertinti šalies miesto ir kaimo gyventojų užimtumo (situacijos darbo rinkoje) skirtumus. Atsižvelgiant į tyrimo tikslą buvo suformuluoti šie uždaviniai:

- Įvertinti miesto ir kaimo gyventojų aktyvumo ir užimtumo lygio dinamikos skirtumus bei šių rodiklių raidos dėsningumus per ilgesnį laikotarpį;
- Atskleisti jaunimo ir pagyvenusių žmonių nedarbo diferenciacijos mastus remiantis skirtingomis metodikomis nustatytais rodikliais;
- Atlikti absoliutinių ir santykinųjų nedarbo rodiklių kaitos stebėseną pagal lytį atsižvelgiant į skirtingus šalies ekonominės raidos laikotarpius.

*Tyrimo metodologija ir aprėptis (empirinis laukas).* Publikacijoje pritaikyta netiesioginė regionų situacijos vertinimo metodika, kai apie darbo rinkos regioninės diferenciacijos ypaty-

bes galima spręsti iš darbo rinkos rodiklių pasiskirstymo miesto ir kaimo pjūviais. Analizėje taip pat vadovaujamosi metodologine nuostata, jog nedarbo lygio ir bedarbių skaičiaus rodiklių dinamikos tendencijų skirtumai didele dalimi išreiškia ir demografinės situacijos poveikį, nuo kurios pokyčių dideliu mastu priklauso absoliutinių darbo rinkos rodiklių dinamika. O štai vertinant santykinį rodiklių dinamiką, demografinių veiksnių tiesioginis poveikis yra faktiškai eliminuotas. Minėtus skirtumus neblogai išreiškia atskirose diagramose pateikta dviguba skalė, per kurią vizualiai įvertinami įvairiavardžių dimensijų dydžių – bedarbių skaičiaus ir nedarbo lygio rodiklių – dinamikos skirtumai.

Tyrimo rezultatai aprėpia pakankamai ilgą laikotarpį nuo 1998 iki 2019 m. Tai įgalina įvertinti miesto ir kaimo gyventojų padėties darbo rinkoje raidos dėsninumus skirtingų šalies ekonomikos ciklų poveikio sąlygomis. Todėl analizės rezultatai bent jau netiesiogiai metodologiškai sietini su ekonomikos ciklų (ekonomikos ciklinio vystymosi) teorija, kadangi darbo rinkos rodikliams būdingi analogiški ir itin ryškūs bangavimai, kaip ir šalies ekonominės raidos atveju. Reikia pabrėžti, jog autoriaus atliktos analizės rezultatai gali būti naudingi vertinant bei interpretuojant ir dabartinės (2020 m. prasidėjusios) pandemijos krizės poveikį skirtingų socialinių gyventojų grupių padėčiai darbo rinkoje.

Augantys šalies regionų socialinės raidos netolygumai neišvengiamai iššaukia jų situacijos darbo rinkoje skirtumus. Tačiau stebimas diferenciacijos augimas neaplenkia ir miesto ir kaimo gyventojų. Itin skausmingi pokyčiai darbo rinkoje vyksta vis tuštėjančiame Lietuvos kaime. Todėl svarbu nuolat ir sistemingai tyrinėti teritorinius situacijos darbo rinkoje skirtumus, siekiant išvengti neigiamų gyventojų užimtumo diferenciacijos padarinių. Mokslinėje literatūroje paprastai didelis dėmesys skiriamas darbo rinkos rodiklių įtakai atskirų regionų ekonominės raidos netolygumui (Atkočiūnienė, 2014; Gedminaitė-Raudonė, 2014; Jasilionis ir kt., 2015; Keating, 2016; Crescenzi ir Lammarino, 2017; Gillet ir Pauser, 2018; Koisova ir kt., 2018), todėl jų svarba charakterizuojant skirtingų šalies teritorijų raidą neabejotina.

Galima pabrėžti, kad per ilgą laikotarpį nuo nepriklausomybės atkūrimo šalyje išryškėjo darbo išteklių ir darbo vietų koncentracija miestų teritorijose (ypač didžiųjų). Iš kitos pusės, sunyko mažesnieji šalies rajonai ir miesteliai, ištuštėjo dalis kaimo sodybų. Mažėjant gyventojų skaičiui kaime ir mažesniuose šalies regionuose, sunyko šių teritorijų socialinė infrastruktūra, ryškiai sumažėjo darbo vietų skaičius žemės ūkio sferoje. Kaimo jaunimui tapo sudėtinga įgyti kokybišką išsilavinimą ir paklausią profesiją savame regione. Darbo vietos vis labiau „atitolo“ nuo kaimo žmonių gyvenamosios vietos, dėl viešojo transporto intensyvumo sumažėjimo jas tapo vis sunkiau pasiekti. Todėl miesto žmonių užimtumo ir integracijos į darbo rinką galimybės tapo daug geresnės nei kaimo. Stoka patrauklesnių darbo vietų, kurios garantuotų gerokai didesnę nei minimalų darbo apmokėjimą, toli gražu neskatina kaimo žmonių (ypač vyresnio amžiaus) aktyviai dalyvauti darbo vietų paieškoje.

Reikia pažymėti, kad vertinant teritorinių pasiskirstymų ypatumus, labai dažnai literatūroje naudojamos sąvokos – „Didžiųjų miestų teritorijos“ ir „Kaimiškos teritorijos“ (Ubarevičienė ir Burneika, 2019), nors jos toli gražu nėra tapačios miesto ir kaimo gyventojų skaičiaus

rodikliams, tačiau atspindi šalies teritorinių pasiskirstymų skirtumus. Teigiama, kad gyventojus palikti kaimiškas teritorijas mūsų šalyje skatina įvairios priežastys – pasikeitusios ekonominės sąlygos ir jų nulemta darbo vietų stoka, nykstančios viešosios paslaugos, sudėtingas susisiekimas (Kriaučiūnas ir Ščerbinskaitė, 2019). Todėl darbo rinkos raidos požiūriu darbo išteklių praradimai kaimiškose teritorijose itin skausmingi. Mokslinėje literatūroje pažymima, jog ypač daug buvo prarandama kaimo jaunimo (Ratkevičienė, 2005). Kitos mažinančios darbo išteklių skaičių kaimiškose vietovėse problemos – gana retas ugdymo įstaigų paplitimas, menkas viešojo transporto tinklas, darbovietės neretai yra stipriai nutolusios nuo namų (Grigužauskaitė, 2019, 92–93).

Tačiau miesto ir kaimo situacijos darbo rinkoje skirtumus lema ne tik darbo išteklių trūkumas ir santykinai blogesnės darbo vietų paieškos galimybės kaime bei kitos anksčiau išskirtos priežastys. Būtina pabrėžti, jog bene ryškiausia darbo rinkos problema mūsų šalies mastu – itin aukštas miesto ir kaimo 20–64 metų amžiaus gyventojų užimtumo atotrūkis, kuris 2019 m. sudarė 14 procentinių punktų. Eurostat duomenys rodo, jog Lietuvoje miesto ir kaimo gyventojų užimtumo skirtumai 2019 m. buvo didžiausi visos ES mastu. Analogiškai toks pats miesto ir kaimo gyventojų užimtumo skirtumas buvo stebimas ir Bulgarijoje, tačiau ten bendras užimtumo lygio rodiklis yra žemesnis. Todėl itin svarbu atkreipti dėmesį į ypač aukštus miesto ir kaimo gyventojų užimtumo skirtumus Lietuvoje, nors jie objektyviai egzistuoja ir kitose ES šalyse, tačiau jų mastai yra mažesni (išskyrus Bulgariją).

Toliau publikacijoje atliekama detalesnė užimtumo skirtumų analizė pagal tikslines socialines-demografines šalies gyventojų grupes. Reikia pažymėti, jog analizė apima ir keletą kitų pagrindinių darbo rinkos rodiklių, su kuriais gyventojų užimtumas yra glaudžiai susijęs.

## **1. Aktyvumo ir užimtumo lygio dinamikos skirtumų įvertinimas mieste ir kaime**

Jau minėta, jog publikacijoje buvo pritaikyta netiesioginė regionų situacijos vertinimo metodika, kai apie darbo rinkos regioninės diferenciacijos ypatybes galima spręsti iš darbo rinkos rodiklių pasiskirstymo miesto ir kaimo pjūviais. *Pagal autoriaus suformuluotas metodines nuostatas, stebimos miesto gyventojų darbo rinkos tendencijos atspindi didžiųjų šalis regionų situacijos pokyčius, o padėties kaimo teritorijoje vertinimas liudija apie padėties kaitą probleminiuose (mažuosiuose) šalies regionuose. Žinoma, galima būtų išskirti tam tikrą formalų pasirinktos vertinimo metodikos trūkumą, kadangi toks analizės būdas neleidžia tiesiogiai išmatuoti stebimų tendencijų pokyčių šalies regionuose. Nepaisant to, būtent pasirinktas analizės būdas turi ir eilę pranašumų.*

Pirma. Apibendrinančių miesto ir kaimo rodiklių taikymas leidžia gerokai sumažinti paklaidų ir atsitiktinių svyravimų įtaką, kuri atskirais metais gali gana stipriai iškraipyti stebimas tendencijas atskiruose šalies regionuose.

Antra. Netiesioginio vertinimo būdas leidžia detaliau atlikti stebimų pokyčių analizę, išskiriant stebimas tendencijas pagal tikslines gyventojų grupes, kurios itin svarbios regionų socioekonominės struktūros raidos požiūriu.

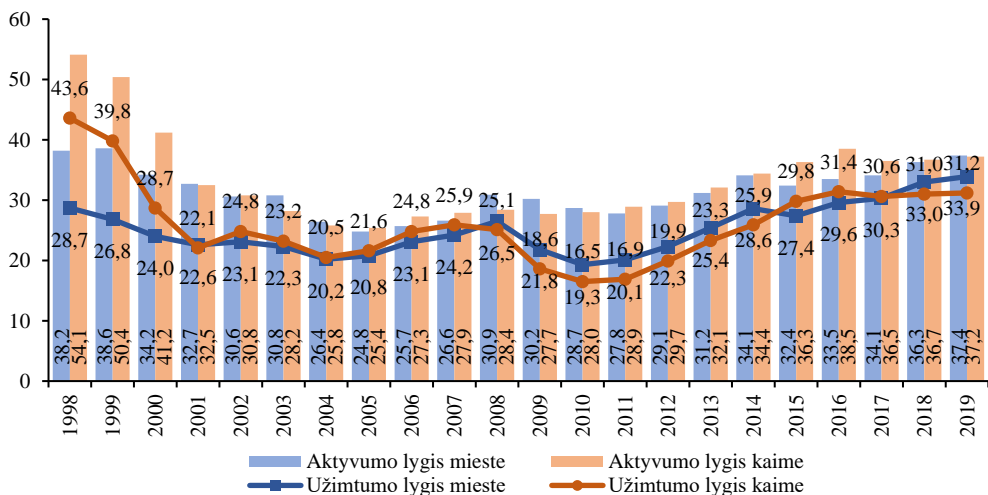
Trečia. Jau minėta, kad iš kaimo gyventojų padėties darbo rinkoje vertinimo rezultatų, netiesiogiai galima spręsti apie situaciją probleminiuose šalies regionuose.

Ketvirta. Stebimus darbo rinkos rodiklių skirtumus tarp miesto ir kaimo itin patogu tyrinėti atskleidžiant tas problemas bei rizikas, su kuriomis susiduria siekdami gerovės augimo didelės dalies mažesniųjų regionų gyventojai.

Penkta. Dėl galimų itin ryškių stebimų pokyčių nukrypimų pagal skirtingas teritorijas būna gana sudėtinga išskirti esminius stebimų tendencijų ypatumus regionuose. Tačiau tai lengviau atlikti pasitelkiant miesto ir kaimo rodiklius, kurių detalias bendrąsias tendencijas pamečiui nesudėtinga išskirti pasitelkiant grafinį statistinių duomenų vaizdavimo metodą.

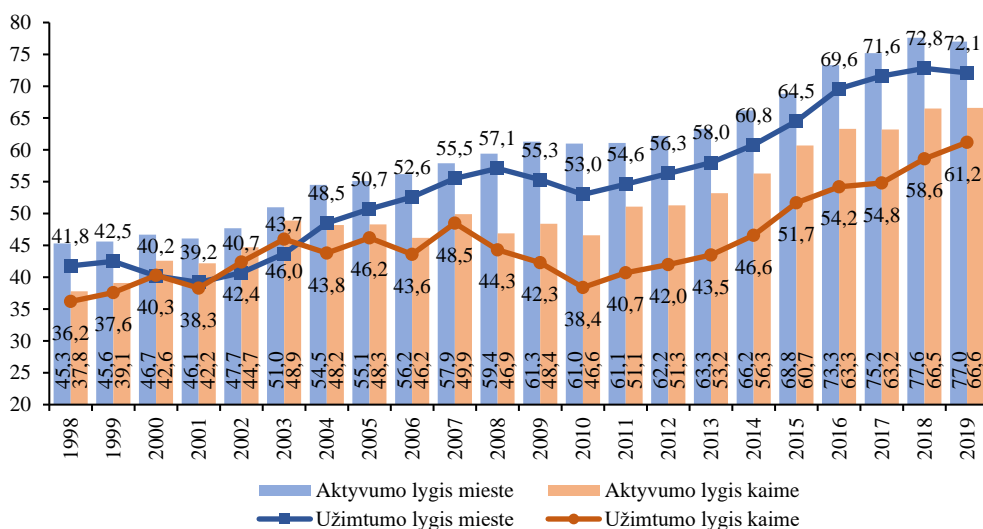
Kuo aukštesni užimtumo ir aktyvumo rodikliai, tuo yra palankesni gyventojų socialinės struktūros pokyčiai šalies teritorijų lygmenyje bei geresnės jose gyvenančių žmonių gerovės kilimo galimybės. Tikslinių grupių situacijos pokyčių analizė svarbi tuo, jog padeda išskirti nepalankias tendencijas, kurios komplikuoja vienos ar kitos gyventojų grupės gyvenimo lygio augimą ir integracijos į darbo rinką galimybes. Viena iš svarbiausių tikslinių grupių – jaunimas. Nepaisant to, jog gana ilgą laiką nuo 2001 m. miesto jaunimo aktyvumas buvo aukštesnis, paskutinio nagrinėjamo dešimtmečio duomenimis kaimo jaunimo aktyvumas darbo rinkoje buvo aukštesnis nei miesto (1 pav.). Sprendžiant pagal aukštesnį kaimo jaunimo gyventojų aktyvumą paskutiniais metais, galima būtų kalbėti apie kiek didesnę šio veiksnio įtaką gerinant probleminių ir kitų mažesniųjų teritorijų gyventojų užimtumą. Palyginti aukštas kaimo jaunimo aktyvumas galėtų pagerinti kaimo gyventojų socialinę struktūrą. Tačiau reikia turėti omenyje, kad dėl darbo vietų stokos kaimiškuose regionuose šio veiksnio įtaka darbo rinkai turėtų būti gana ribota. Pastebėta, jog miesto ir kaimo jaunimo užimtumo skirtumai buvo palyginti nedideli. Kita vertus, gana ilgą laiką kaimo jaunimo užimtumas buvo aukštesnis nei miesto (1998–2007 m.), ypač dideli skirtumai buvo pastebimi iki 2000 m.

1 pav. Jaunimo (15–24 m.) aktyvumo ir užimtumo lygio dinamika mieste ir kaime Statistikos departamento duomenimis (proc.)



Kardinaliai priešingas vaizdas išryškėja nagrinėjant pagyvenusių žmonių integracijos galimybes. Skirtumas tarp pagyvenusių kaimo ir miesto žmonių užimtumo ir aktyvumo pradėjo dėsningai augti Lietuvai įstojus į ES, ir ypač išryškėjo ankstesnės ekonominės krizės metu bei išliko itin aukštas, nepaisant palyginti spartaus situacijos darbo rinkoje bendro gerėjimo praėjusiame dešimtmetyje (2 pav.). *Tai netiesiogiai liudija, jog probleminių bei kaimiškųjų teritorijų vyresnio amžiaus žmonės turi daug blogesnes integracijos į darbo rinką galimybes nei miestų gyventojai. Skirtumas tarp miesto ir kaimo gyventojų užimtumo kiek labiau sumažėjo tik paskutiniaisiais metais. Tačiau svarbu pastebėti, kad tiek užimtumo, tiek aktyvumo lygis tarp pagyvenusių miesto žmonių praėjo mažėti jau nuo 2019. Todėl keliantys nerimą situacijos darbo rinkos blogėjimo požymiai jau pasireiškė praėjusiais metais, kuriuos galima laikyti praėjusio situacijos darbo rinkoje ciklo pabaiga.*

**2 pav.** Pagyvenusių žmonių (55–64 m.) aktyvumo ir užimtumo lygio dinamika mieste ir kaime  
Statistikos departamento duomenimis (proc.)

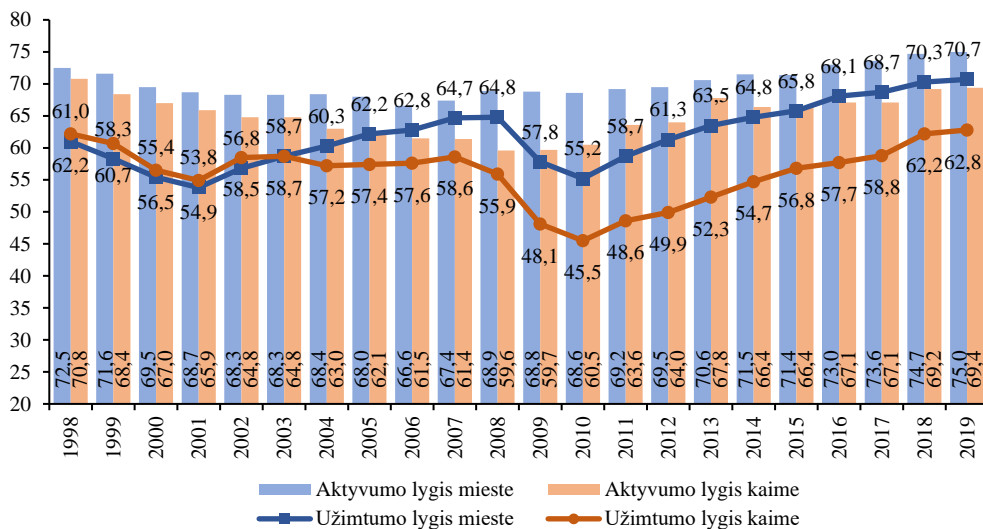


Panašiai kaip pagyvenusių žmonių aktyvumo ir užimtumo lygis, ilguoju laikotarpiu kito ir analogiški vyrų rodikliai. Tačiau buvo stebimi tam tikri trumpalaikių svyravimų skirtumai. 2019 m. dar buvo jaučiamas tam tikras šių rodiklių pagerėjimas, nors jų augimo tempai gerokai sulėtėjo (3 pav.). Nepaisant dabartinio ekonominio pakilimo, kaimo vyrų aktyvumas gana ilgą laikotarpį faktiškai neaugo. Kaimo vyrų aktyvumo lygis 2013–2017 m. sumažėjo, nors miesto vyrų aktyvumas didėjo per visą praėjusį palankų šalies darbo rinkos raidos laikotarpį.

Analogiškai praėjusiame dešimtmetyje didėjo ir užimtumo lygio rodiklis. Nepaisant to, būtina pabrėžti, kad miesto ir kaimo vyrų užimtumo lygio atotrūkis dėsningai augo dar nuo Lietuvos įstojimo į ES (2004 m.), o padidėję aktyvumo skirtumai mažėjo jau nuo 2009 m. Skirtingai nei miesto ir kaimo vyrų aktyvumo rodikliui, užimtumo lygiui būdingas itin ryškus svyravimų cikliškumas. *Kita vertus, itin ryškus tiek užimtumo, tiek kitų darbo rinkos rodiklių*

svyravimų cikliškumas kelia neabejotiną grėsmę tvaresniam gyventojų ekonominės gerovės kilimui regionuose, kadangi dėl stebimų pokyčių nestabilumo didelei daliai žmonių kyla rizika netekti darbo ir patekti tarp skurstančiųjų.

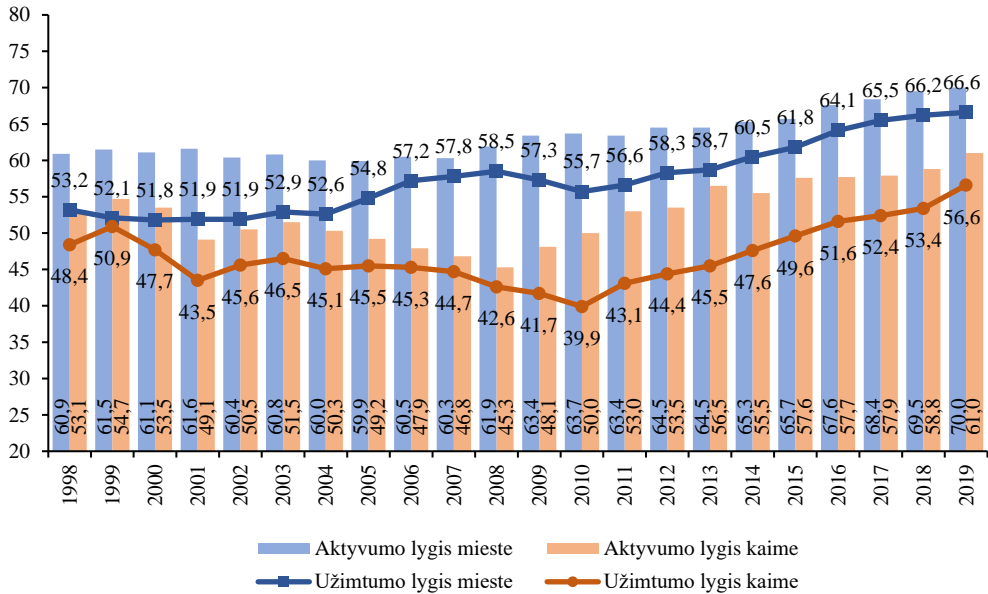
**3 pav. Vyru (15–74 m.) aktyvumo ir užimtumo lygio dinamika mieste ir kaime**  
Statistikos departamento duomenimis (proc.)



Palyginti su kitomis tikslinėmis grupėmis, labiausiai skiriasi miesto ir kaimo moterų aktyvumo ir užimtumo rodikliai. Ypač skyrėsi užimtumo rodiklis. *Katastrofiškai didelis miesto ir kaimo moterų užimtumo lygio skirtumas buvo 2010 m., kai dėl ankstesnės ekonominės krizės poveikio padėtis buvo itin pablogėjusi.* Tais metais miesto moterų užimtumas siekė 55,7 proc., kaimo – 35,9 proc. Miesto moterų užimtumo galimybės viršijo kaimo moterų net 1,5 karto (4 pav.). Todėl buvo itin sudėtinga užtikrinti bent kiek pastovesnį gerovės augimą kaimo moterims, kurios gyveno mažesniuose šalies regionuose arba rajonuose. Tačiau žymesnį situacijos pagerėjimą mes stebime per kelis paskutiniuosius šio dešimtmečio metus, kai kaimo moterų užimtumas ėmė augti sparčiau nei miesto moterų užimtumas. Moterų užimtumas (ypač kaimo) gana stabiliai augo ir 2019 m., kai kitose demografinėse grupėse jau ėmė ryškėti nerimą keliantys situacijos darbo rinkoje blogėjimo požymiai.

*Tačiau reikėtų atkreipti dėmesį ir į tai, kad kaimo moterų aktyvumas gana ilgą laiką nuo 2003 m. faktiškai mažėjo. Tai vienintelė tikslinė grupė, kur miesto gyventojų užimtumas buvo didesnis nei kaimo per visą stebimą laikotarpį. Didelius stebimus skirtumus galima paaiškinti tuo, jog kaimiškųjų regionų gyventojų užimtumo struktūra itin nepalanki moterims, kadangi šiose šalies teritorijose trūksta darbo vietų paslaugų sektoriuje, kurias galėtų sėkmingai užimti dailiosios lyties atstovės. Todėl galima teigti, kad darbo vietų stoka paslaugų sektoriuje per ilgą laikotarpį gali paskatinti susiformuoti didesnes socialinės demografinės struktūros deformacijas pagal lytį.*

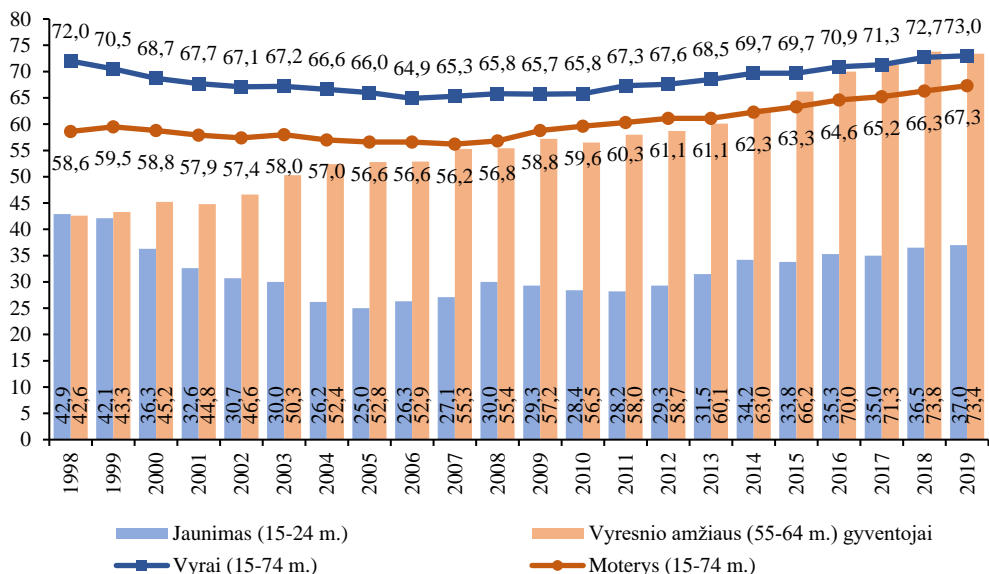
4 pav. Moterų (15–74 m.) aktyvumo ir užimtumo lygio dinamika mieste ir kaime  
Statistikos departamento duomenimis (proc.)



Nors miesto ir kaimo moterų užimtumo atotrūkis dabartinio ekonominio augimo metu sumažėjo, tačiau vis dar išliko itin aukštas (2019 m. buvo 10 procentinių punktų). Skirtingai nei vyrams, moterų tikslinei grupei nėra būdingas kiek ryškesnis iš ūkio raidos svyravimų išplaukiantis natūralus užimtumo svyravimų cikliškumas. Silpniau išreikštas ciklinių užimtumo svyravimų tendencijas galima įžvelgti tik miesto moterų grupėje. O štai kaimo moterų užimtumas atskirais laikotarpiais netgi nėra sietinas su įprastais ūkio raidos poveikio darbo rinkai dėsninumuais. Antai išibėgėjęs ryškiam ūkio palikimo laikotarpiui prieš buvusią Pasaulinę ekonominę krizę, kaimo moterų užimtumas netgi stipriai sumažėjo, nors darbo vietų skaičius šalies mastu ryškiai pagausėjo.

Toliau trumpai aptarsime bendrųjų tikslinių grupių aktyvumo ir užimtumo lygio rodiklių analizės rezultatus, kurie iliustruoja jų integracijos į darbo rinką galimybių skirtumus. Nors bendrieji vyrų ir moterų aktyvumo rodiklių skirtumai ilguoju laikotarpiu sparčiai mažėjo, padėtis antroje šio dešimtmečio pusėje faktiškai stabilizavosi. Vyrų aktyvumas 2019 m. viršijo moterų aktyvumą 5,7 procentinio punkto. Per visą 1998–2019 m. laikotarpį moterų aktyvumo lygis ryškiai padidėjo (nuo 58,6 iki 67,3 proc.), o vyrų beveik nepakito (išaugo vos 1 procentinį punktą). Nors jaunimo aktyvumas po ankstesnės ekonominės krizės augo, tačiau šio rodiklio reikšmė vis dar nepasiekė pradinio 1998 m. lygio. Be to, jaunimo aktyvumas praėjusiam dešimtmetyje augo daug lėčiau nei pagyvenusių asmenų. Sprendžiant pagal aktyvumo rodiklį, pagyvenusio amžiaus žmonės – dinamiškiausiai darbo rinkoje auganti gyvenimų grupė.

**5 pav.** Jaunimo ir pagyvenusių žmonių bei 15–74 m. vyrų ir moterų aktyvumo lygio rodikliu palyginimas šalies mastu Statistikos departamento duomenimis (proc.)

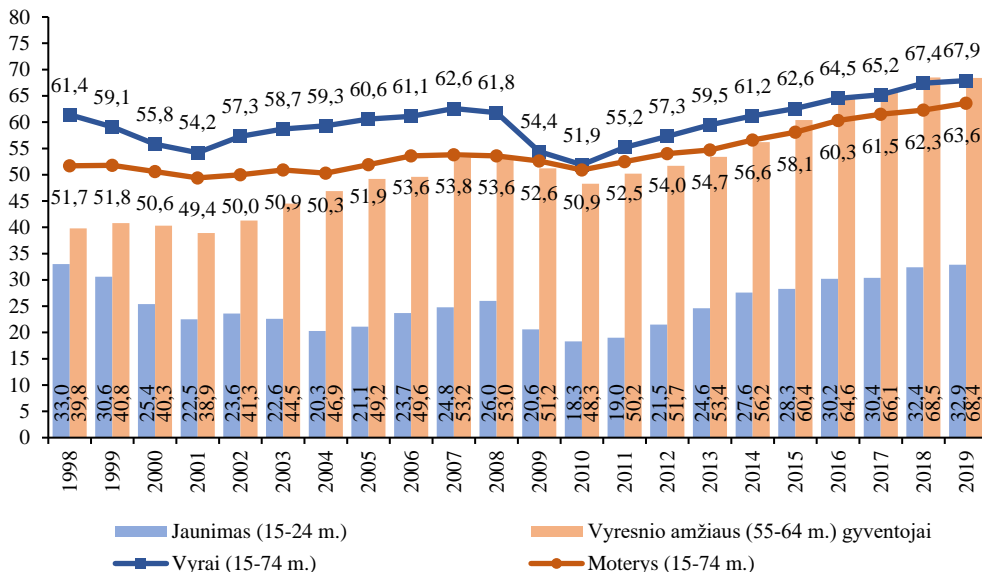


Skirtingai nei aktyvumo atveju, skirtumai tarp vyrų ir moterų užimtumo lygio yra gerokai mažesni (6 pav.). Nepaisant to, ankstesnės mūsų analizės rezultatai rodo, jog miesto ir kaimo moterų užimtumo skirtumai kaime vis dar išlieka gana ryškiai didesni nei vyrų. Taigi dėl blogesnių užimtumo galimybių mažesniuose šalies regionuose ir riboto teritorinio mobilumo darbo vietų kaimo moterims itin stokojama. Svarbu pastebėti, kad praėjusiame dešimtmetyje sparčiausiai augęs pagyvenusių žmonių užimtumo lygis šalies mastu paskutiniaisiais metais netgi viršijo analogišką vyrų ir moterų rodiklį. Vyrų ir moterų užimtumas augo gerokai lėčiau nei moterų. Sparčiai praėjusiame dešimtmetyje augo ir jaunimo užimtumas, kuris dėl objektyvių priežasčių, susijusių su pakankamai ilgu jaunų žmonių pasirengimo darbo rinkai laikotarpiu, yra tradiciškai žemesnis nei kitų gyventojų grupių. Faktiškai (2019 m.) pavyko pasiekti maksimalią jaunimo užimtumo reikšmę, kuri buvo nustatyta stebimo laikotarpio pradžioje (1998 m.). Nagrinėjamo laikotarpio pabaigoje buvo užimtas kas trečias šiai tikslinei amžiaus grupei priklausantis jaunuolis. Deja, tolesnes jaunimo ir kitų tikslinių gyventojų grupių užimtumo augimo galimybes riboja nuo 2020 m. tiek ES, tiek kitose pasaulio šalyse prasidėjęs ekonominis nuosmukis, kuris glaudžiai susijęs su kito darbo rinkos raidos ciklo pradžia mūsų šalyje.

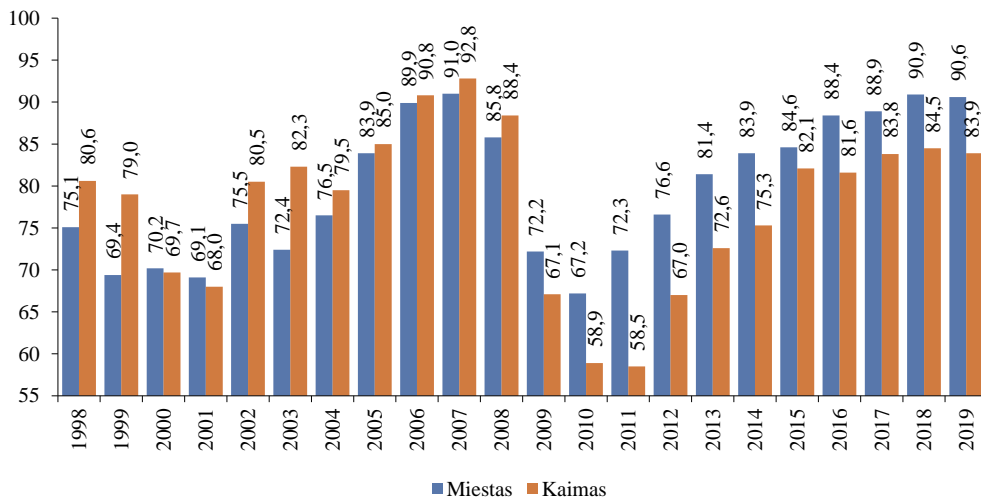
Įsivedus į analizę naują papildomą rodiklį – aktyvių darbo išteklių panaudojimo koeficientą – itin ryškiai krenta į akis šio rodiklio raidos cikliškumas (7 pav.). Remiantis analizės rezultatais galima teigti, kad darbo išteklių jaunimo amžiaus grupėje panaudojimo galimybės praėjusiame dešimtmetyje gerėjo. Nepaisant to, jaunimo darbo išteklių panaudojimo galimybės kaimo teritorijoje ankstesnio ekonominio pakilimo laikotarpiu buvo išnaudojamos toli



**6 pav.** Jaunimo ir pagyvenusių žmonių bei 15–74 m. vyrų ir moterų užimtumo lygio rodiklių palyginimas šalies mastu Statistikos departamento duomenimis (proc.)



**7 pav.** Aktyvių darbo išteklių panaudojimo koeficiento dinamikos įvertinimas mieste ir kaime Statistikos departamento duomenimis. Jaunimo (15–24 m.) rodiklių palyginimas (proc.)

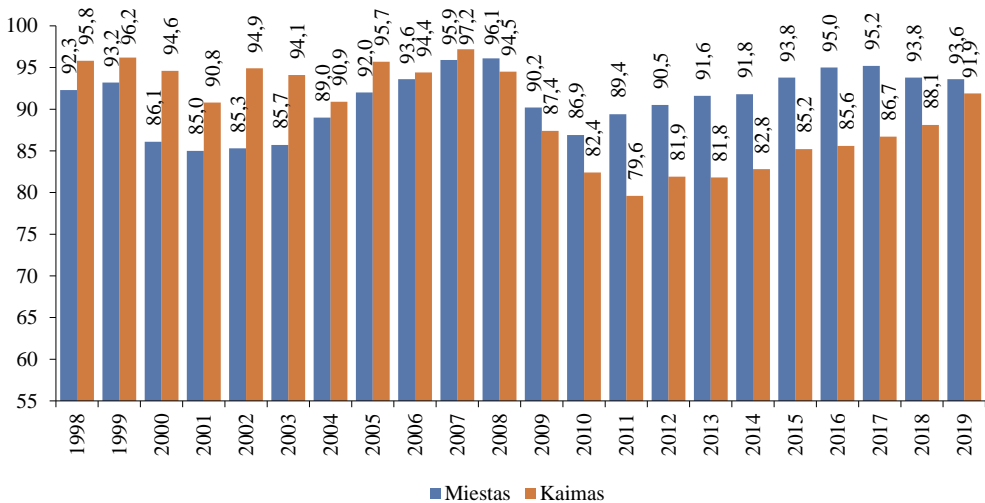


gražu nepakankamai. Antai paskutiniaisiais metais į darbo rinką buvo įtraukiama apie keturi penktadaliai aktyvaus kaimo jaunimo, kai ankstesnio ekonominio pakilimo pabaigoje (2006–2007 m.) šis rodiklis siekė apie devynis dešimtadalius. Tai netiesiogiai rodo, kad mažesniųjų (kaimiškųjų) šalies regionų savivaldybėms ypatingą dėmesį reikėtų skirti jaunimo užimtumo galimybių gerinimui ir jų gerovės kėlimui. Statistiniai duomenys liudija, jog nepaisant ste-

bimos tendencijos, jaunimo darbo išteklių panaudojimo galimybės paskutiniaisiais metais (2018–2019 m.) ėmė blogėti. 2018–2019 m. vėl padidėjo atotrūkis tarp miesto ir kaimo darbo išteklių panaudojimo jaunimo amžiaus grupėje. Labiau situacija pablogėjo kaimo jaunimo amžiaus grupėje.

Miesto ir kaimo aktyvių darbo išteklių panaudojimo galimybės ypač skyrėsi pagyvenusių asmenų grupėje (8 pav.). Pagyvenusių miesto žmonių darbo ištekliai įtraukiami į darbo rinką daug geriau nei kaime (darbo išteklių panaudojimo koeficiento skirtumas 2017 m. siekė 8,5 procentinio punkto). Aukštą stebimą rodiklių skirtumą lėmė gerokai mažesnės pagyvenusių kaimo gyventojų užimtumo galimybės, lyginant su miesto gyventojais.

**8 pav.** Aktyvių darbo išteklių panaudojimo koeficiento dinamikos įvertinimas Statistikos departamento duomenimis mieste ir kaime. Pagyvenusių žmonių (55–64 m.) rodiklių palyginimas (proc.)



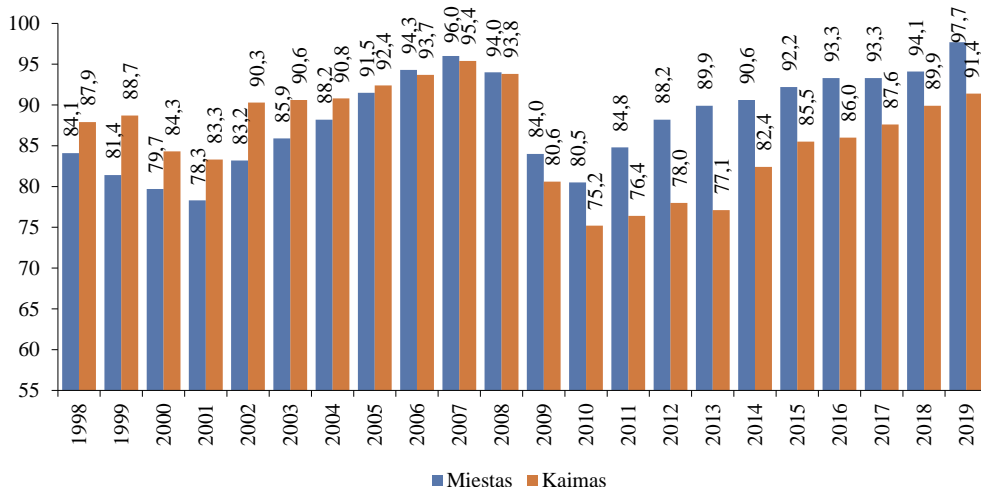
Iš kitos pusės, itin aukštas miesto pagyvenusių žmonių darbo išteklių panaudojimo koeficientas rodo, kad potencialios didžiųjų šalies regionų vyresnio amžiaus gyventojų įtraukimo į darbo rinką galimybės buvusio ekonominio pakilimo metu buvo beveik išnaudotos. Reikėtų atsižvelgti į tai, jog tam tikros šalies darbo išteklių dalies (apie 3–5 proc.) negalima būtų įtraukti į užimtumą dėl profesinės kvalifikacijos stokos. Ypač tai aktualu grupėje pagyvenusių žmonių, kurie yra gerokai mažiau imlūs pozityviems technologijų pokyčiams darbo rinkoje nei jaunesnio amžiaus asmenys.

Paskutiniaisiais metais (2017–2019 m.) atotrūkis tarp kaimo ir miesto darbo išteklių panaudojimo vyresnio amžiaus žmonių grupėje ryškiai sumažėjo. Tikėtina, jog stebimus pokyčius palankiai veikė didesnis darbo išteklių trūkumas mažesniuose šalies regionuose, kuris labiau skatino verslo atstovus įtraukti vis didesnę dalį darbingo amžiaus žmonių. Taigi pagyvenusių kaimo žmonių įtraukimas į darbo rinką gana stipriai pagerėjo. Iš kitos pusės, paskutiniaisiais metais ėmė blogėti vyresnių miesto gyventojų integracijos į darbo rinką galimybės.

Tikėtina, kad miestuose pagyvenę žmonės jaučia didesnę konkurenciją darbo rinkoje, nes juose, lyginant su kaimo teritorijomis, santykinai daugiau gyvena jaunesnių ir vidutinio amžiaus gyventojų, kurių integracijos galimybės geresnės. Tačiau kaip veikia šio veiksnio įtaka dinamikoje nustatyti būtų itin sudėtinga.

Statistiniai duomenys rodo, kad paskutinio buvusio ekonominio pakilimo metu šalies ūkyje darbo išteklių panaudojimo galimybės tarp vyrų gerokai išaugo (9 pav.). Miesto vyrams šis rodiklis išlieka aukštesnis nei kaimo. Nepaisant to, darbo išteklių įtrauktis tarp kaimo vyrų gana ilgą laiką augo sparčiau nei miesto. Tai rodo, kad šiame dešimtmetyje santykinai sparčiau gerėjo kaimo vyrų integracijos į darbo rinką galimybės. Išimtis yra 2019 m., kai miesto vyrų įtrauktis augo sparčiau nei kaimo vyrų. Būtina pastebėti, kad itin aukšta miesto vyrų įtrauktis į darbo rinką buvo 2019 m. (siekė 97,7 proc.) rodo faktiškai maksimalias darbo išteklių panaudojimo galimybes ir tapo vienu iš svarbesnių mūsų ekonomikos „perkaitimo“ požymių šalyje. Tačiau ryškiau sumažinus darbo išteklių panaudojimo koeficientą tarp miesto ir kaimo vyrų, galima būtų bent kiek sušvelninti darbo vietų trūkumo problemą šalies mastu.

**9 pav.** Aktyvių darbo išteklių panaudojimo koeficiento dinamikos įvertinimas Statistikos departamento duomenimis mieste ir kaime. Vyrų (15–74 m.) rodiklių palyginimas (proc.)

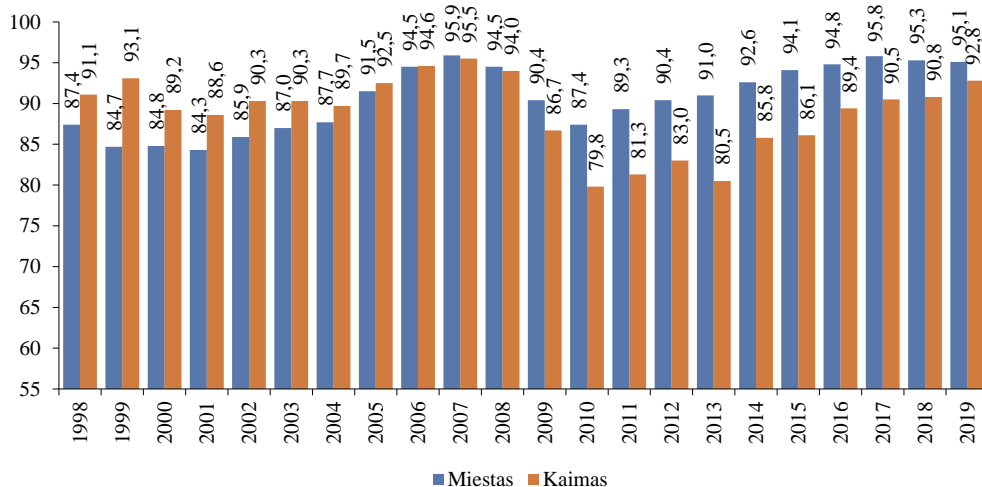


Panašios darbo išteklių panaudojimo tendencijos būdingos ir moterims. Taigi galima teigti, kad atotrūkis tarp miesto ir kaimo darbo išteklių panaudojimo rodiklio reikšmių pagal lytį šį dešimtmetį mažėjo (10 pav.). Tačiau skirtingai nei vyrų atveju, miesto moterų įtrauktis į darbo rinką 2017–2019 m. ėmė mažėti. Tai gerokai paspartino darbo išteklių panaudojimo atotrūkio sumažėjimą tarp miesto ir kaimo moterų.

Kaip matome iš artėjančių viena prie kitos diagramos kreivių reikšmių 2017–2019 m., toliau augant darbo išteklių panaudojimui tarp kaimo moterų, jų įtrauktis mieste pablogėjo. Analizės rezultatai rodo, kad moterų įtraukimo į darbo rinką galimybės net ir palankiausiomis buvusio ekonominio pakilimo sąlygomis toli gražu nebuvo išnaudotos. Reikia pastebėti, kad

šie analizės rezultatai neapima gyventojų aktyvumo augimo poveikio, kuris buvo atskirai nagrinėjamas anksčiau pateiktose diagramose, ir paprastai būna daug labiau apčiuopiamas kaip darbo išteklių papildymo rezervas tikslinėse gyventojų grupėse ekonominio pakilimo laikotarpiais.

**10 pav.** Aktyvių darbo išteklių panaudojimo koeficiento dinamikos įvertinimas Statistikos departamento duomenimis mieste ir kaime. Moterų (15–74 m.) rodiklių palyginimas (proc.)



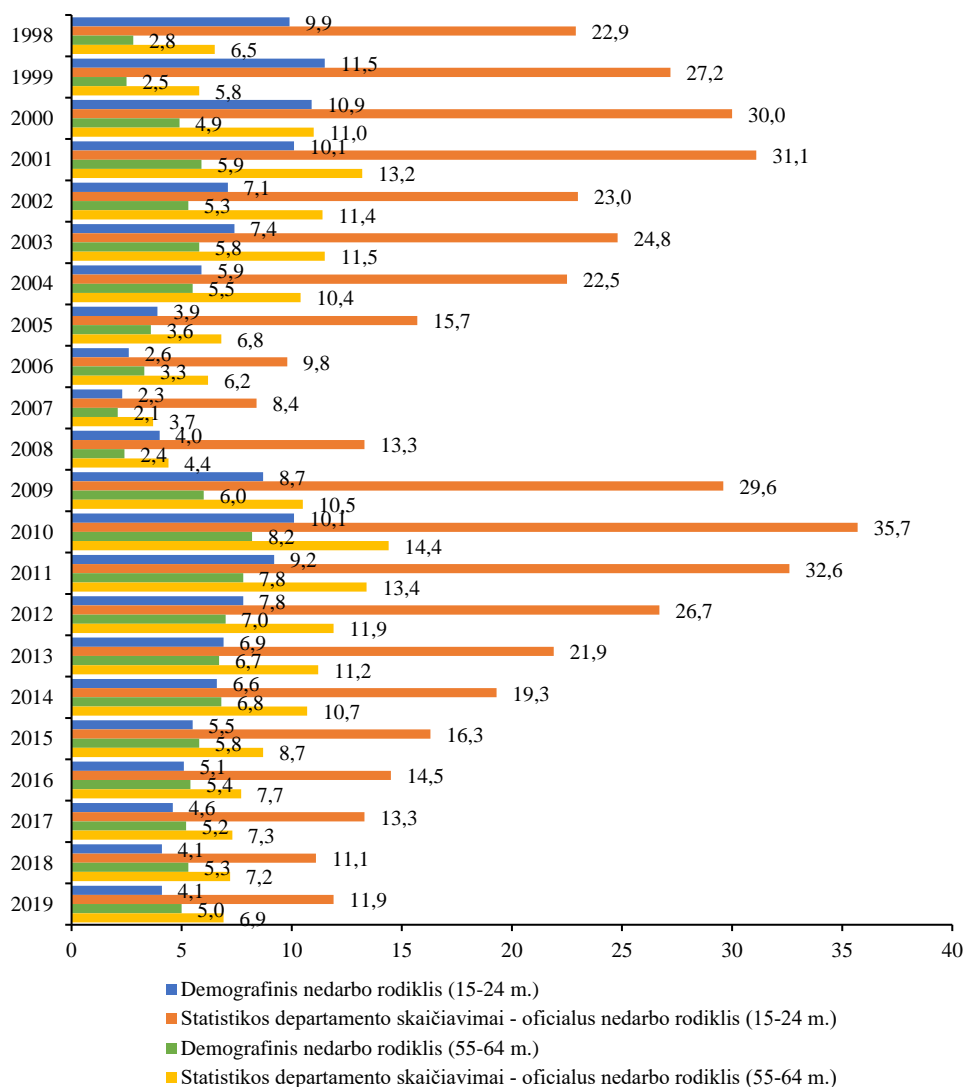
## 2. Jaunimo ir pagyvenusių žmonių bendrųjų nedarbo tendencijų vertinimas

Ekonominiam pakilimui užsitęsus visą praeitą dešimtmetį, skirtingi nedarbo rodikliai šalyje dėsningai mažėjo. Nors atskirų rodiklių reikšmės gerokai skyrėsi, matomų tendencijų pobūdis per visą stebimą laikotarpį faktiškai nesiskyrė. Tačiau Statistikos departamento skaičiuojamo jaunimo nedarbo lygio reikšmė buvo gerokai aukštesnė nei kitų rodiklių (11 pav.). Svarbu pastebėti, kad darbo jėgos skaičius jaunimo amžiaus grupėje būna tradiciškai mažiausias, nors nuo jos skaičiuojamas nedarbo lygio rodiklis – didžiausias. Statistikos departamento skaičiuojamas jaunimo nedarbo lygio rodiklis viršija analogišką pagyvenusių asmenų nedarbo rodiklį per visą stebimą laikotarpį, tačiau dėl ekonominių krizių poveikio šių rodiklių skirtumas gerokai padidėja, o ekonominio pakilimo įtakai prasidėjęs – ryškiai sumažėja. Visgi negalima vienareikšmiškai sakyti, kad darbo rinkoje jaunimui tradiciškai sekasi blogiau nei vyresnio amžiaus žmonėms, nors iš minėtų tradiciškai skaičiuojamų nedarbo rodiklių formalios analizės taip lyg ir galima apibendrinti.

Siekiant nuodugniau išsiaiškinti situaciją, palyginkime demografinius jaunimo ir pagyvenusių žmonių nedarbo lygio rodiklius. Skirtingai negu įprastiniai nedarbo lygio rodikliai, jie apskaičiuoti ne nuo darbo jėgos, o nuo atitinkamos amžiaus grupės gyventojų skaičiaus. Iš skaičiavimų rezultatų matome, kad šių rodiklių atotrūkis daug mažesnis ir jaunimo situaciją galima vertinti daug palankiau. Nagrinėjamo laikotarpio pradžioje (1998–2000 m.) de-

mografinis nedarbo lygis jaunimo amžiaus grupėje buvo gana ryškiai didesnis už atitinkamą pagyvenusių žmonių nedarbo rodiklį. Tačiau bėgant laikui šis atotrūkis ryškiai sumažėjo. Svarbu pastebėti, kad jau antroje praėjusio dešimtmečio pusėje demografinis jaunimo nedarbo rodiklis jau buvo žemesnis nei pagyvenusių žmonių. Tai rodo, kad situacija keičiasi jauniui palankia linkme. Be to, pagyvenę asmenys, skirtingai nei jaunimas, ypač jautė darbo vietų stoką kaime. Antai miesto ir kaimo pagyvenusių žmonių užimtumo skirtumas buvo daug didesnis nei jaunimo atveju (žr. ankstesnės analizės rezultatus).

**11 pav.** Skirtingomis skaičiavimų metodikomis įvertinto 15–24 m. ir 55–64 m. amžiaus gyventojų santykinio nedarbo lygio rodiklio dinamika Lietuvoje (proc.)

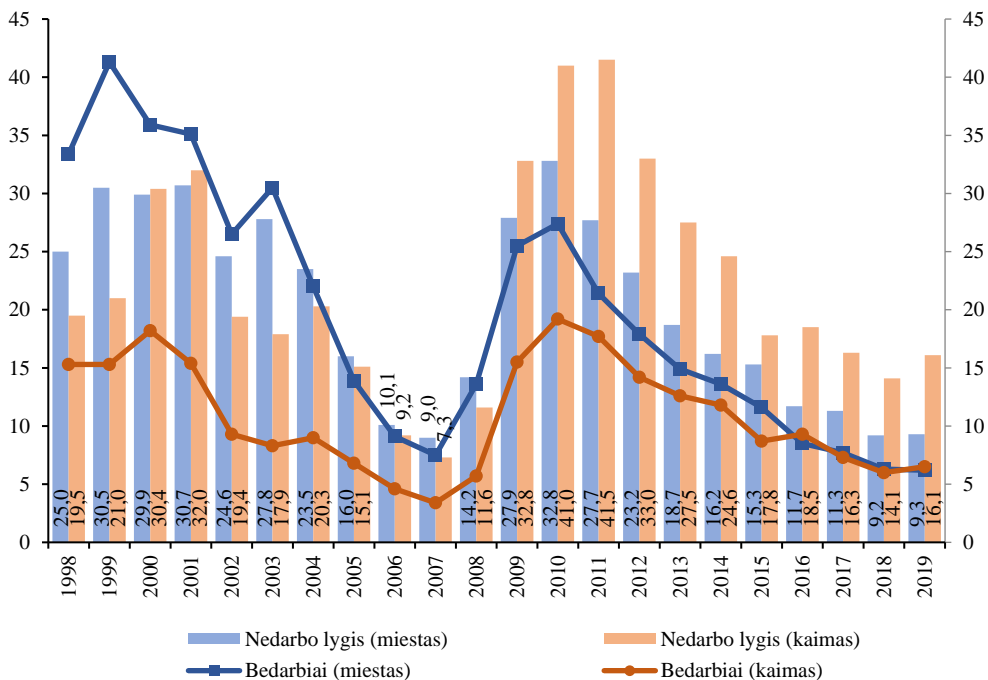


Šaltinis: Statistikos departamento duomenys.

## 2.1. Pagyvenusių žmonių ir jaunimo absoliutinių ir santykinių nedarbo rodiklių kaita

Gana ilgą laiką jaunimo nedarbo lygis mieste buvo didesnis nei kaime (12 pav.). Tačiau jau per ankstesnę Pasaulinę ekonominę krizę, kaimo jaunimo nedarbas stipriai viršijo šio rodiklio reikšmę mieste. Nors stebimi skirtumai vėliau kiek sumažėjo, jie vis dar išliko aukšti per visą praėjusį dešimtmetį. Dėl ekonominės krizės poveikio jaunimo nedarbo lygis 2010–2011 m. siekė net keturis dešimtadalius darbo jėgos. Kita vertus, dėl demografinės situacijos įtakos bedarbių skaičiaus dinamika jaunimo amžiaus grupėje stipriai skiriasi nuo nedarbo lygio rodiklio pokyčių masto, nors bendros dinamikos tendencijų kryptys faktiškai sutampa. Senkant darbo išteklių skaičiumi šalyje, sparčiai „gęsta“ jaunų bedarbių skaičiaus svyravimų kreivės mieste ir kaime, nors nedarbo lygio svyravimų bangos išliko itin aukštos. Ilgojo laikotarpio požiūriu aktyviai ieškančių darbo jaunų darbo išteklių rezervas labai sumažėjo (ypač šalies miestų mastu, kur nedarbo lygis praėjusiam dešimtmetyje buvo daug mažesnis nei kaime). Miesto ir kaimo jaunų bedarbių skaičiaus dinamikos kreivės praėjusiam dešimtmetyje priartėjo viena prie kitos ir paskutiniaisiais metais faktiškai susilygino. Nepaisant to, dėl neregistruotos „paslėptos“ vidinės migracijos poveikio jaunų bedarbių skaičius mieste turėtų išlikti didesnis nei kaime, nors stebimi nedarbo lygio skirtumai išlieka pakankamai aukšti.

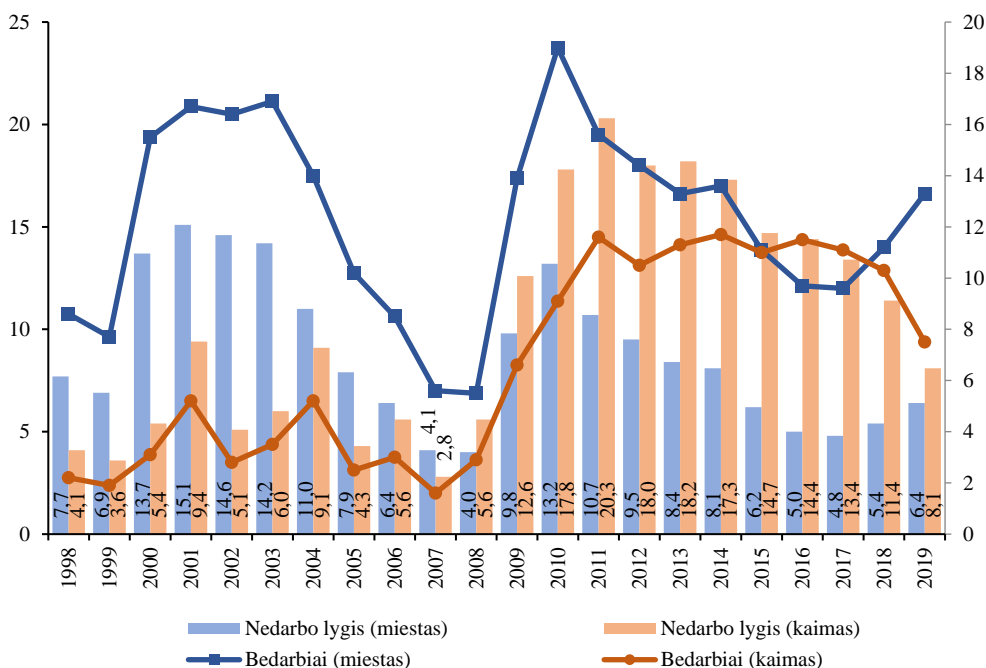
**12 pav.** Jaunimo (15–24 m.) bedarbių skaičius (tūkst.) ir nedarbo lygis (proc.) mieste ir kaime 1998–2019 m. Statistikos departamento duomenimis<sup>18</sup>



<sup>18</sup> Kairioji skalės dalis rodo nedarbo lygį (proc.), dešinioji – bedarbių skaičių (tūkst.).

Pagyvenusių žmonių nedarbo rodiklių tendencijos reikšmingai skiriasi nuo jaunimo. Pagyvenusių kaimo žmonių nedarbo lygis per Rusijos krizę (1999 m.) ir po jos buvo daug mažesnis nei jaunimo nedarbas kaime, nors dėl ekonominio nuosmukio poveikio 2008–2011 m. šis rodiklis kaime labai padidėjo (13 pav.). Be to, krenta į akis itin dideli santykiniai pagyvenusių žmonių nedarbo skirtumai, kurie buvo stebimi atskirais praėjusio dešimtmečio metais (išskyrus laikotarpio pabaigą). Antai 2016 m. pagyvenusių žmonių nedarbo lygis kaime net 2,9 karto viršijo šio rodiklio reikšmę mieste, nors jaunimo atveju šis santykis tesiekė 1,6 karto. Pagyvenusių bedarbių skaičiaus rodiklių sumažėjimas praėjusiame dešimtmetyje nebuvo toks ryškus kaip jaunimo, kadangi vyresnio amžiaus žmonės pasižymi daug mažesniu teritoriniu ir profesiniu mobilumu. Pagyvenusių žmonių nedarbo lygis mieste praėjusio dešimtmečio pabaigoje (2017–2019 m.) pradėjo augti, nors šiuo laikotarpiu kaime jis vis dar sparčiai mažėjo. Galiausiai miesto ir kaimo pagyvenusių žmonių nedarbo lygio reikšmės 2019 m. beveik susilygino.

**13 pav.** Pagyvenusių žmonių (55–64 m.) bedarbių skaičius (tūkst.) ir nedarbo lygis (proc.) mieste ir kaime 1998–2019 m. Statistikos departamento duomenimis<sup>19</sup>



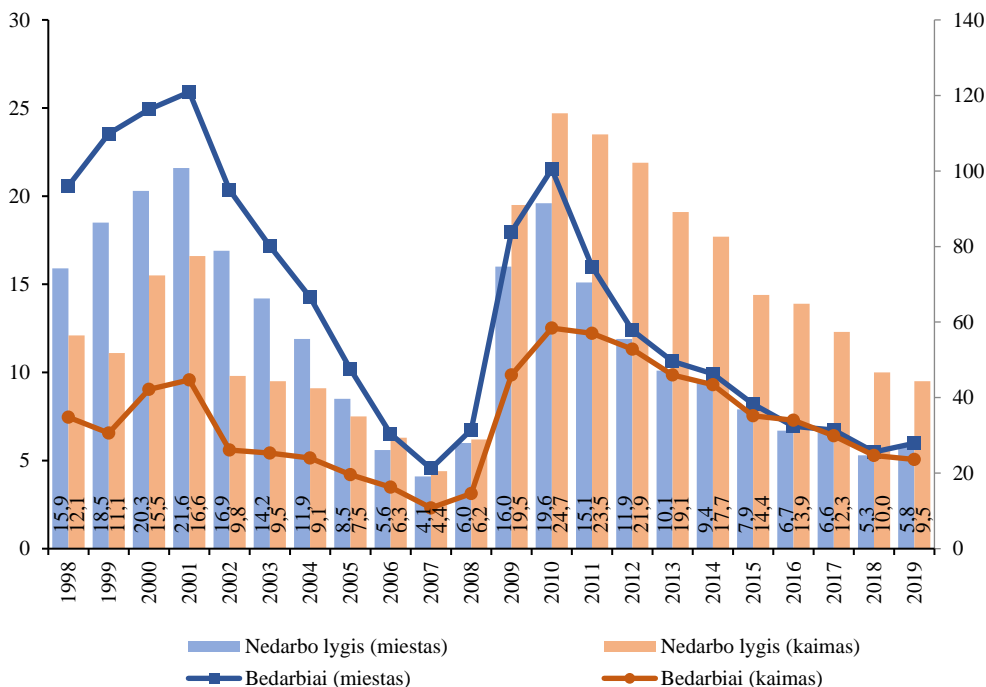
## 2.2. Absoliutinių ir santykinų nedarbo rodiklių kaita pagal lytį

Tiek vyrų nedarbo lygio, tiek bedarbių vyrų skaičiaus rodikliai pasižymi itin didele svyravimų amplitude. Tai susiję su faktu, kad itin daug darbo vietų vyrai praranda dėl ekonominių krizių poveikio, kai buvo stebimas itin didelis gamybos, statybos bei transporto sektorių

<sup>19</sup> Kairioji skalės dalis rodo nedarbo lygį (proc.), dešinioji – bedarbių skaičių (tūkst.).

nuosmukis. Aukščiausias miesto vyrų nedarbo lygis buvo užfiksuotas 2001 m. (21,6 proc.), kaimo – 2010 m. (24,7 proc.). Bedarbių skaičiaus rodiklio kitimo tendencijos buvo panašios kaip ir nedarbo lygio, nors ekonominių pakilimų laikotarpiais jų skaičius dėl demografinių veiksnių poveikio mieste mažėjo daug sparčiau nei nedarbo lygis. Ilgą laiką mieste bedarbių vyrų buvo gerokai daugiau nei kaime, tačiau praėjusiame dešimtmetyje šios kreivės labai priartėjo viena prie kitos, nors miesto ir kaimo nedarbo skirtumai viso nagrinėjamo laikotarpio pradžioje buvo itin ryškūs (14 pav.).

**14 pav.** Vyrų (15–74 m.) bedarbių skaičius (tūkst.) ir nedarbo lygis (proc.) 1998–2019 m. Statistikos departamento duomenimis<sup>20</sup>



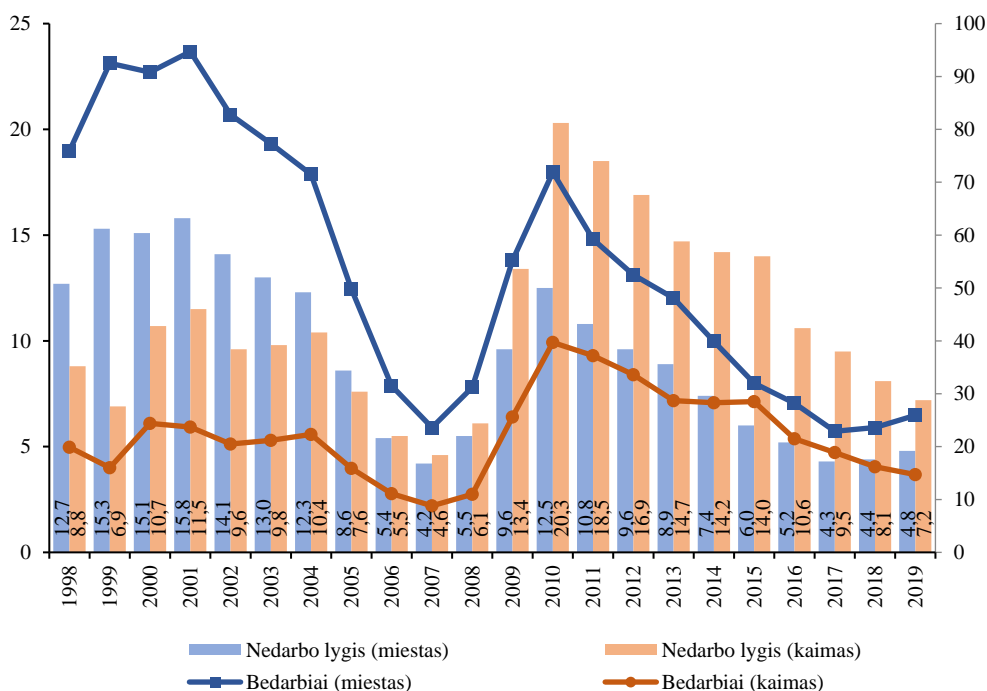
Šiuolaikinio rinkos ūkio sąlygomis, sparčiai išsiplėtus paslaugų sektoriui šalyje, moterų nedarbo lygis būna tradiciškai mažesnis nei vyrų. Tačiau teritorinius nedarbo skirtumus pagal lytį lemia ir tai, jog vyrų aktyvumas darbo rinkoje didesnis nei moterų. Be to, moterų nedarbo lygio svyravimų amplitudė yra žemesnė nei vyrų. Per praėjusią ekonominę krizę, dėl mažiau nukentėjusio paslaugų sektoriaus, moterims pavyko išlaikyti daugiau darbo vietų nei vyrams, todėl moterų nedarbas buvo žemesnis. Tačiau kriziniais laikotarpiais miesto ir kaimo moterų nedarbo lygio rodiklių diferenciacija buvo itin aukšta (ypač 1999 m. per Rusijos ekonominę krizę ir keletą metų po jos bei naujos krizės maksimalus neigiamo poveikio metu – 2010 m., kai buvo pasiektas moterų nedarbo augimo pikas). Kita vertus, miesto ir kaimo moterų nedar-

<sup>20</sup> Kairioji skalės dalis rodo nedarbo lygį (proc.), dešinioji – bedarbių skaičių (tūkst.).



bo lygio skirtumai itin sumažėjo palankios situacijos darbo rinkoje raidos laikotarpiu, kuris vyko praeitame dešimtmetyje (15 pav.). Nepaisant to, miesto moterų nedarbas per kelis pastutinius metus ėmė didėti. Moterys yra vienintelė tikslinė grupė, kur bedarbių skaičius mieste viršijo bedarbių skaičių kaime per visą stebimą laikotarpį. Nors bedarbių moterų skaičiaus skirtumai mieste ir kaime ryškiai sumažėjo, palyginus su kitomis gyventojų grupėmis, jie pasiliko pakankamai apčiuopiami ir antroje praėjusio dešimtmečio pusėje. Santykinai žemesnį bedarbių skaičiaus lyginamąjį svorį tarp kaimo moterų didele dalimi galima būtų paaiškinti itin žemu jų aktyvumo lygiu (santykinai daug kaimo moterų, užuot aktyviai ieškodamos darbo, yra ekonomiškai neaktyvios).

**15 pav.** Moterų (15–74 m.) bedarbių skaičius (tūkst.) ir nedarbo lygis (proc.) 1998–2019 m. Statistikos departamento duomenimis<sup>21</sup>



## Išvados

Atlikta analizė rodo itin aukštą miesto ir kaimo gyventojų užimtumo bei kitų darbo rinkos rodiklių teritorinę diferenciaciją šalyje. Nagrinėjamos problemos svarbą iliustruoja itin didelis miesto ir kaimo gyventojų užimtumo lygio atotrūkis Lietuvoje, kuris 2019 m. buvo bene didžiausias visos ES mastu. Ypač aukšti šalies gyventojų užimtumo lygio skirtumai Lietuvoje egzistuoja ir atskirų tikslinių grupių lygmenyje. Daugiausiai skyrėsi pagyvenusių žmonių ir moterų užimtumo lygio reikšmės, kiek mažesni santykiniai skirtumai stebimi vyrų amžiaus

<sup>21</sup> Kairioji skalės dalis rodo nedarbo lygį (proc.), dešinioji – bedarbių skaičių (tūkst.).

grupėje. 2019 m. pagyvenusių žmonių užimtumo lygis mieste viršijo atitinkamą jo reikšmę kaime net 17,8 proc., moterų – 17,6 proc., vyrų – 12,6 proc. Tik jaunimo amžiaus grupėje šis santykinis skirtumas buvo itin nedidelis.

Sprendžiant pagal šalies ekonominio aktyvumo ir užimtumo rodiklius ekonomikos pakilimo laikotarpiais, pagyvenusio amžiaus žmonės – dinamiškiausiai darbo rinkoje auganti gyventojų grupė. Didinant pagyvenusių žmonių aktyvumą, didele dalimi kompensuojamas darbo išteklių trūkumas šalyje. Tačiau vienas iš svarbiausių vyresnių žmonių užimtumo augimo stabdžių šalyje – dideli šio rodiklio skirtumai tarp miesto ir kaimo.

Svarbu pastebėti, jog regionų gyventojų socialinės-demografinės struktūros kaitos požiūriu, jaunimas darbo rinkoje pamažu keičia pagyvenusio amžiaus žmones. Tačiau vyresnio amžiaus gyventojų integracijos į darbo rinką svarbą tiek šalyje, tiek jos regionuose lemia tai, jog mažėjant darbo išteklių skaičiui jaunesnėse amžiaus grupėse, jaunimas negali visai pakeisti vyresnio amžiaus asmenų. Tai sąlygoja spartėjantį darbo išteklių senėjimo procesą (ypač mažesniuose šalies regionuose). Todėl santykinai daugiau vyresnio amžiaus žmonių išlieka ilgesnį laikotarpį regionų darbo rinkose.

Per Pasaulinę ekonominę krizę kaimo jaunimo nedarbo lygis stipriai viršijo šio rodiklio reikšmę mieste. Nors stebimi skirtumai vėliau kiek sumažėjo, jie vis dar išliko aukšti per visą praėjusį dešimtmetį. Dėl ekonominės krizės poveikio įprastinis jaunimo nedarbo lygis 2010–2011 m. siekė net keturis dešimtadalius darbo jėgos. Tačiau svarbu pastebėti, kad jau antroje praėjusio dešimtmečio pusėje demografinis jaunimo nedarbo rodiklis buvo žemesnis nei pagyvenusių žmonių. Tai rodo, kad situacija keičiasi jaunimui palankia linkme.

Aukščiausias miesto vyrų nedarbo lygis buvo užfiksuotas 2001 m. (21,6 proc.), kaimo – 2010 m. (24,7 proc.). Bedarbių vyrų skaičiaus kitimo tendencijos buvo panašios kaip ir nedarbo lygio, nors ekonominių pakilimų laikotarpiais jų skaičius dėl demografinių veiksnių poveikio mieste mažėjo daug sparčiau nei nedarbo lygis. Per praėjusią ekonominę krizę, dėl mažiau nukentėjusio paslaugų sektoriaus, moterims pavyko išlaikyti daugiau darbo vietų nei vyrams, todėl moterų nedarbas buvo žemesnis. Buvusio ekonomikos pakilimo laikotarpiu moterų nedarbas buvo tradiciškai žemesnis nei vyrų, tačiau stebimi skirtumai gerokai sumažėjo. Tačiau kriziniais laikotarpiais, miesto ir kaimo moterų nedarbo lygio rodiklių skirtumai buvo itin aukšti.

## Literatūra

- Atkočiūnienė, V. (2014). Darbo vietų plėtojimo darnumą Lietuvos kaimiškuosiuose regionuose lemiantys veiksniai. *Region Formation & Development Studies*, 1 (11), p. 19–28.
- Bruneckienė, J. (2013). *Regionų plėtros vertinimas indeksu*. Kaunas: Technologija.
- Castellani, D., Pieri, F. (2016). Outward investments and productivity: evidence from European regions. *Regional Studies*, 50 (12), p. 1945–1964. Prieiga internete: <http://dx.doi.org/10.1080/00343404.2014.981149>.
- Crescenzi, R., Lammario, S. (2017). Global investments and regional development trajectories: the missing links. *Regional Studies*, 51 (1), p. 97–115. Prieiga internete: <http://dx.doi.org/10.1080/00343404.2016.1262016>.

- Eurastato duomenų bazė. Prieiga internete: <https://ec.europa.eu/eurostat/data/database>.
- Gedminaitė-Raudonė, Ž. (2014). *Regionų unikalumo ekonominis vertinimas Europos integracijos procesų kontekste*. Daktaro disertacija. Vilnius: Vilnius Gedimino technikos universitetas.
- Gillet, H., Pauser, J. (2018). Public input provision in asymmetric regions with labor market imperfections. *German Economic Review*, 19 (4), p. 466–492.
- Grigužauskaitė, S. (2019). Darbas ar šeima? ikimokyklinio amžiaus vaikų auginimo iššūkiai. *Lietuvos socialinė raida. Regioniniai socialinės diferenciacijos ypatumai*, Nr. 8, Vilnius: Lietuvos socialinių tyrimų centras, p. 88–103.
- Jasilionis, D., Stankūnienė, V., Maslauskaitė, A., Stumbrys, D. (2015). *Lietuvos demografinių procesų diferenciacija*. Mokslo studija. Vilnius: Lietuvos socialinių tyrimų centras.
- Keating, M. (2016). Contesting European regions. *Regional Studies*, 51 (1), p. 9–18. Prieiga internete: <http://dx.doi.org/10.1080/00343404.2016.1227777>.
- Koisova, E., Masarova, J., Habanik, J. (2018). Regional differences in the labour market in Slovakia and the Czech Republic. *Journal of Competitiveness*, 10 (2), p. 104–117.
- Kriaučiusas, E., Ščerbinskaitė, S. (2019). Negyvenamos teritorijos Lietuvos gyvenviečių sistemoje. *Lietuvos socialinė raida. Regioniniai socialinės diferenciacijos ypatumai*, Nr. 8, Vilnius: Lietuvos socialinių tyrimų centras, p. 31–46.
- Lietuvos darbo biržos (nuo 2018-10-01 – Užimtumo tarnybos) duomenų bazė. Prieiga internete: [http://www.ldb.lt/Informacija/DarboRinka/Puslapiai/statistika\\_tab.aspx](http://www.ldb.lt/Informacija/DarboRinka/Puslapiai/statistika_tab.aspx).
- Ratkevičienė, V. (2005). Lietuvos kaimo gyventojų užimtumo analizė ir perspektyvos. *Tiltai*, 4, p. 22–32. Statistikos departamento duomenų bazė. Prieiga internete: <http://osp.stat.gov.lt/statistiniurodikliu-analize1>.
- The Global Competitiveness Report 2013–2014. In: *World Economic Forum*. Prieiga internete: <http://reports.weforum.org/the-global-competitiveness-report-2013-2014>.
- Ubarevičienė, R., Burneika, D. (2019). Rezidencinė diferenciacija Baltijos šalyse XXI a. pradžioje. *Lietuvos socialinė raida. Regioniniai socialinės diferenciacijos ypatumai*, Nr. 8, Vilnius: Lietuvos socialinių tyrimų centras, p. 13–30.

## **DIFFERENCES IN EMPLOYMENT DEVELOPMENT BETWEEN URBAN AND RURAL POPULATIONS IN TERMS OF OPPORTUNITIES FOR INTEGRATION OF TARGET GROUPS INTO THE LABOUR MARKET**

Arūnas POCIUS

Labour market research institute of LSRC

A. Goštauto st. 9, LT-01108 Vilnius

E-mail: arunas.pocius@dsti.lt

**Summary.** Results provided in this article not only reflect employment differences between rural and urban population but also indirectly illustrate changes in the labour market across regions in Lithuania. Using statistical indicators, the goal of this article is to evaluate the labour market situation of the target groups from rural and urban populations as well as to reveal observed trends of their integration into the labour market. Employment differences of the youth, elderly, men, and women in the labour market are evaluated. Taking into account the lack of labour force in Lithuania, the analysis uses the coefficient of active human resources utilisation, which is estimated on the basis of data from the Department of Statistics. The article also pays great attention to the analysis of the activity of the target demographic groups in the labour market and unemployment.

The performed analysis shows a very high territorial differentiation of employment in urban and rural populations, as well as other labour market indicators in the country. The importance of the problem in question is indicated by, probably, the largest gap in the employment rate between urban and rural populations in Lithuania, compared to the EU in 2019. Particularly high differences in the employment rate in Lithuania also exist at the level of individual target groups. The employment rate between the elderly and women differed the most, with smaller relative differences between men. In 2019 the employment in the city exceeded its corresponding value in the countryside for elderly by 17.8 %, for women by 17.6 %, for men by 12.6 %. Only in the youth age group this relative difference was insignificant.

Judging by the country's economic activity and employment indicators during periods of economic upturn, the elderly are the most dynamically growing group in the labour market. Increasing the activity of the elderly largely compensates for the lack of labour resources in the country. However, one of the most important obstacles to the growth of employment of older people in the country is the significant difference of this indicator in urban and rural areas.

It is important to note that in terms of changes in the socio-demographic structure of the population, young people are gradually replacing older people in the labour market. However, the importance of the integration of the older population into the labour market, both in the whole country and its regions, is determined by the fact that with the declining number of labour resources in the younger age groups, young people cannot completely replace the elderly. This leads to an accelerating process of aging of labour resources (especially in smaller regions of the country). This way, relatively more older people remain in regional labour markets for a longer time.

During the global economic crisis, the unemployment rate of rural youth significantly exceeded the value of this indicator in urban areas. Despite the fact that the observed

difference had declined, it has remained high throughout the past decade. Due to the impact of the economic crisis, the normal youth unemployment rate during 2010–2011 reached as much as four-tenths of the workforce. However, it is important to note that, as early as in the second half of the last decade, the demographic youth unemployment rate was already lower than that of the elderly. This shows that the situation is changing in a youth-friendly direction.

The highest unemployment rate for men in urban regions was recorded in 2001 (21.6 %) and in rural regions – in 2010 (24,7 %). The trend in the number of unemployed men was similar to the overall unemployment rate, although during periods of economic boom, the number of unemployed men decreased significantly faster than the overall unemployment rate due to the impact of demographic factors in the city. Due to the less affected services sector during the last economic crisis, women were able to keep more jobs than men, and this resulted in lower unemployment of women. During the previous economic upswing, women unemployment rate had traditionally been lower than male unemployment rate, but the observed differences had declined significantly. However, during the crisis periods, the differences in unemployment rates between urban and rural women were very high.

**Keywords:** employment, labour market, population activity, urban population, rural population, integration.