

Gyventojų pajamų regioninės diferenciacijos raida Lietuvoje ir sąsajos su vidurinės klasės plėtra

LAIMA OKUNEVIČIŪTĖ NEVERAUSKIENĖ

Lietuvos socialinių tyrimų centras, A. Goštauto g. 9, 01108 Vilnius; Gedimino technikos universitetas, Saulėtekio al. 11, 10223 Vilnius
El. paštas Laima.Okuneviciute@dsti.lt

ARŪNAS POCIUS

Lietuvos socialinių tyrimų centras, A. Goštauto g. 9, 01108 Vilnius
El. paštas Arunas.Pocius@dsti.lt

Straipsnyje siekiama įvertinti gyventojų pajamų diferenciacijos raidą Lietuvos regionuose, bandoma atskleisti vidurinės klasės formavimosi galimybes regioninių skirtumų požiūriu. Pajamų teritorinės diferenciacijos vertinimai remiasi darbo disponuojamųjų pajamų ir darbo apmokėjimo rodikliais. Vertinant formaliai, prioritetas turi būti teikiamas disponuojamosioms pajamoms, tačiau darbo apmokėjimo diferenciacijos vertinimas ir šių abiejų rodiklių skirtumų palyginimas pritaikant lyginamosios analizės metodą įgalina giliau suvokti stebimų pasiskirstymų netolygumų socialinę prasmę, nes regioninį gyventojų pajamų netolygumą (regionų nelygybę) gerokai padidina verslo pajamos. Šioje publikacijoje vertinami darbo apmokėjimo teritorinių skirtumų pokyčiai ir bendrieji darbuotojų atlyginimo struktūros raidos netolygumai šalyje atsižvelgiant į vidurinės klasės formavimosi galimybes, atliekama disponuojamųjų variacijų analizė teritoriniu ir geografiniu požiūriais, pateikiamas gyventojų gerovę nusakančių santykinų rodiklių palyginimas pagal regionus.

Raktažodžiai: gyventojų pajamų diferenciacija, disponuojamosios pajamos, vidurinė klasė, gyventojų gerovė, darbo užmokestis, pajamų nelygybė, regionų ekonominiai netolygumai, variacijos rodikliai

ĮVADAS

Vidurinės klasės stiprinimo galimybės reikšmingai priklauso nuo darbo apmokėjimo ir jo struktūros pokyčių šalies regionuose, kadangi pagrindinis vidurinės klasės pajamų šaltinis – orus ir stabiliai augantis darbuotojų atlyginimas. Tačiau visos visuomenės socialinę ir ekonominę padėtį lemia didesnė pajamų šaltinių įvairovė ir jos gerovė priklauso nuo daugelio veiksnių. Kaip esminį galime išskirti vidurinę klasę, jos santykinę didėjimą žemesniųjų socialinių grupių sąskaita ir stiprėjimą. Vidurinės klasės atstovas – tai asmuo, „patenkantis kažkur į vidurį tarp aukščiausią bei žemiausią socialinę padėtį visuomenėje užimančių gyventojų (socialiniu, ekonominiu, kultūriniu požiūriu turinčių maždaug vidutinį socialinį statusą,

pajamas, išsimokslinimą, skonį ir pan.). Kita vertus, ši klasė tradiciškai talpinama kažkur tarp elito (ar aristokratijos) bei darbininkų klasės“ (Taljūnaitė 2018).

Kalbant apie gyventojų socialinę klasinę struktūrą reikia pažymėti, kad dažnai politikai, ekonomistai ir sociologai skirtingai supranta kai kuriuos esminius priskyrimo tam tikrai socialinei grupei kriterijus. Pavyzdžiui, dažnai sąvokos „vidurinė klasė“ ir „vidutinės pajamos“ vartojamos kaip sinonimai. Tai pasakytina apie ekonomistus ir politikus, kurie paprastai apibūdina vidurinę klasę tik pagal pajamas ar vartojimą. Sociologai tuo neapsiriboja, jie išskiria dar keletą kriterijų, nusakančių individo priklausymą tam tikrai socialinei grupei: išsimokslinimas, darbo pobūdis ir sudėtingumas, būsto turėjimas ir jo kokybė, ekonominis saugumas, politinės ir socialinės vertybės, paties individo identifikavimasis su atitinkamu socialiniu sluoksniu ir pan. (Brazienė, 1999; 2000; Matulionis 2005; Gaidys ir kt. 2013; Gaidys, Sviklas 2013; Tarkhnishvili, Tarkhnishvili 2013; Paniotto 2014; Gaidys, Tureikytė 2015; Taljūnaitė 2018).

Vidurinės klasės problematika Lietuvoje pradėta domėtis atkūrus šalies nepriklausomybę. Vieni pirmųjų Lietuvos socialinės struktūros klausimus pradėjo nagrinėti Filosofijos, sociologijos ir teisės instituto mokslininkai (Tureikytė 1995; Gaidys, Tureikytė 2015). Lietuvos socialinę struktūrą namų ūkio lygiu dar 1999 m. ištyrė sociologė Rūta Brazienė. Autorė išskyrė tris vidurinius sluoksnius: aukštesnįjį (6,2 proc.), vidurinį (11,8 proc.) ir žemesnįjį (23,3 proc.). Sudėję visus juos gautume per 40 proc. Lietuvos visuomenės. Mokslininkai (Pajuodienė, Šileika 2001) nustatė, kad vidurine klase laikytini tik penktadalis lietuvių, o beveik pusė šalies populiacijos yra tarpinis sluoksnis, galintis ja tapti. Lietuvoje atliktų specialių tyrimų duomenimis, su viduriniu sluoksniu Lietuvoje save tapatino 51 proc. šalies gyventojų (Lietuvos gyventojų stratifikacijos tyrimo duomenys; Lietuvos socialinė struktūra 2005), apie 60 proc. – 2012 m. (Gaidys ir kt. 2013).

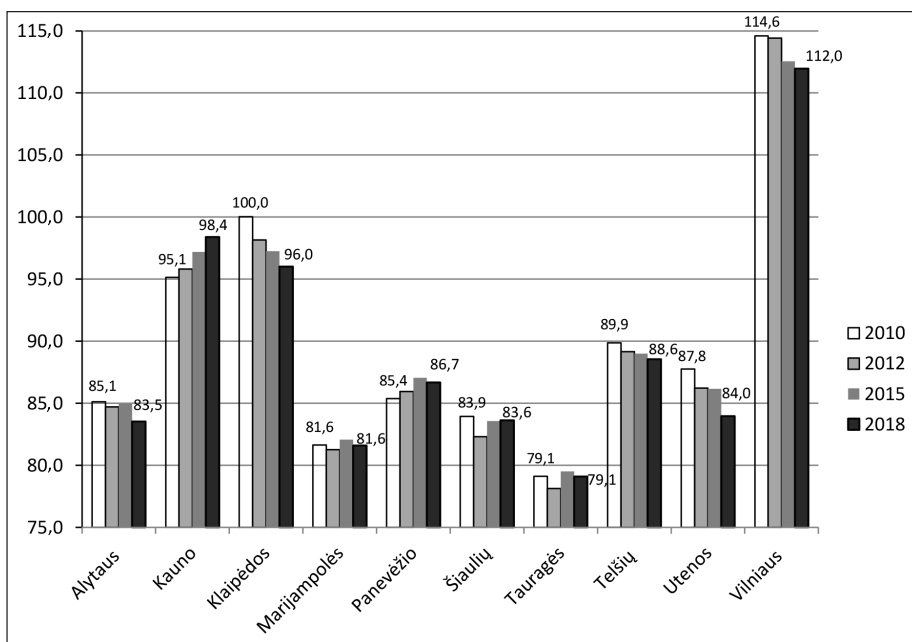
Gyventojų pajamų skirtumus svarbu nagrinėti, nes jų aukšta diferenciacija regionuose itin trukdo stipriai vidurinei klasei susiformuoti. Vertinant formaliai, maksimalios pajamų diferenciacijos sumažinimo galimybės reikštų lygiavos susiformavimą. Todėl siekiat išlaikyti gyventojų paskatas dalyvauti darbo rinkoje ir kurti verslus, teoriškai būtų galima kalbėti apie optimalią gyventojų pajamų diferenciaciją tiek teritoriniu, tiek socialinių gyventojų grupių požiūriu. Pernelyg didelė gyventojų pajamų diferenciacija neskatina stipresnės vidurinės klasės susiformavimo šalyje, nes, neturėdami rimtų materialinių paskatų dirbti, specialistai ir kiti kvalifikuoti darbuotojai nėra motyvuojami siekti darbo produktyvumo augimo. Tai stabdo ir spartesnę technologijų, ir inovacijų diegimą į šalies ūkį. Kita vertus, kai šalyje pernelyg išauga teritorinė gyventojų pajamų diferenciacija, gerokai padidėja ilgalaikių depresinių regionų susiformavimo grėsmė, kurių ilgalaikiai palydovai – skurdas, nedarbas ir žemos gyventojų pajamos. Iš kitos pusės, netikslinga būtų siekti ir itin žemos gyventojų pajamų diferenciacijos.

Galima kalbėti ir apie kitus neigiamus veiksnius, kurie atskirais laikotarpiais galėjo turėti įtakos gyventojų pajamų pasiskirstymui (diferenciacijai) mūsų šalyje, daugiau ar mažiau galėjo trukdyti stipresnio vidutinio gyventojų sluoksnio (vidurinės klasės) susiformavimui Lietuvoje. Vienas iš neigiamų pajamų diferenciacijos pavyzdžių tarp žemesnės pajamas gaunančių asmenų ir socialinių gyventojų grupių – „skurdo spąstai“, kai dalis skurstančiųjų nesuinteresuoti oficialiai įsidarbinti už darbo užmokestį, nes bijo prarasti valstybės skiriamas socialines išmokas. Kitas galimas atvejis – kai pakankamai sparčiai didinama MMA, tačiau darbdaviai nedidina kitų žemą darbo užmokestį gaunančių kvalifikuotų ir patyrusių darbuotojų darbo apmokėjimo. Tokiu atveju MMA didinimas nelydi ir proporcingo darbo užmokesčio didinimo žemesnės pajamas gaunančių kvalifikuotų darbuotojų grupėms (tokiu atveju darbo apmokėjimas „suplokštėja iš apačios“).

Straipsnio autoriai nekelia klausimo, kokia konkrečiai gyventojų pajamų diferenciacija tarp socialinių grupių ir šalies teritorijų turėtų būti optimali, tačiau bent jau iš šalyje stebimų ilgalaikių neigiamų demografinių pokyčių galima teigti, kad egzistuoja pernelyg didelė socialinių grupių teritorinė nelygybė, kuri neigiamai veikia tiek regionų, tiek visos šalies socialinę raidą. Esant tokiai situacijai, galima kalbėti apie skurstančius šalies regionus, santykinai aukšto nedarbo teritorijas ir pan.

DARBO APMOKĖJIMO TERITORINIŲ SKIRTUMŲ POKYČIAI IR BENDRIEJI ATLYGINIMO STRUKTŪROS RAIDOS NETOLYGUMAI

Dėsninga, kad augant darbo apmokėjimui regionuose šį dešimtmetį didėjo ir absoliutiniai darbuotojų atlyginimų skirtumai. Tačiau šie skirtumai mums nieko nepasako apie tikruosius santykinius darbo apmokėjimo skirtumų mastus įvairiose šalies teritorijose, kurie išryškėja pasitelkus santykinius rodiklius. Analizės rezultatai rodo, kad regionų gyventojų darbo apmokėjimo priartėjimas prie šalies vidurkio palankiai veikia gyventojų gerovę ekonomikos pakilimo metu. Esami darbo apmokėjimo skirtumai liudija, kad būtų labai sudėtinga kalbėti apie stipraus pagal žmonių pajamas vidutinio gyventojų sluoksnio susiformavimą Lietuvoje, nes mažesniųjų šalies regionų darbo apmokėjimas yra gerokai žemesnis nei šalies vidurkis. Faktiškai tik dviejų šalies apskričių gyventojų darbo apmokėjimas artimas vidutiniam (Kauno ir Klaipėdos), likusiųjų yra gerokai nutolęs nuo vidutinės reikšmės (1 pav.). Pastarosios apskritys apima tik 31 proc. šalies gyventojų.



1 pav. Vidutinio mėnesinio bruto darbo užmokesčio santykis su šalies vidurkiu (proc.).

Apskaičiuota remiantis Lietuvos statistikos departamento duomenimis

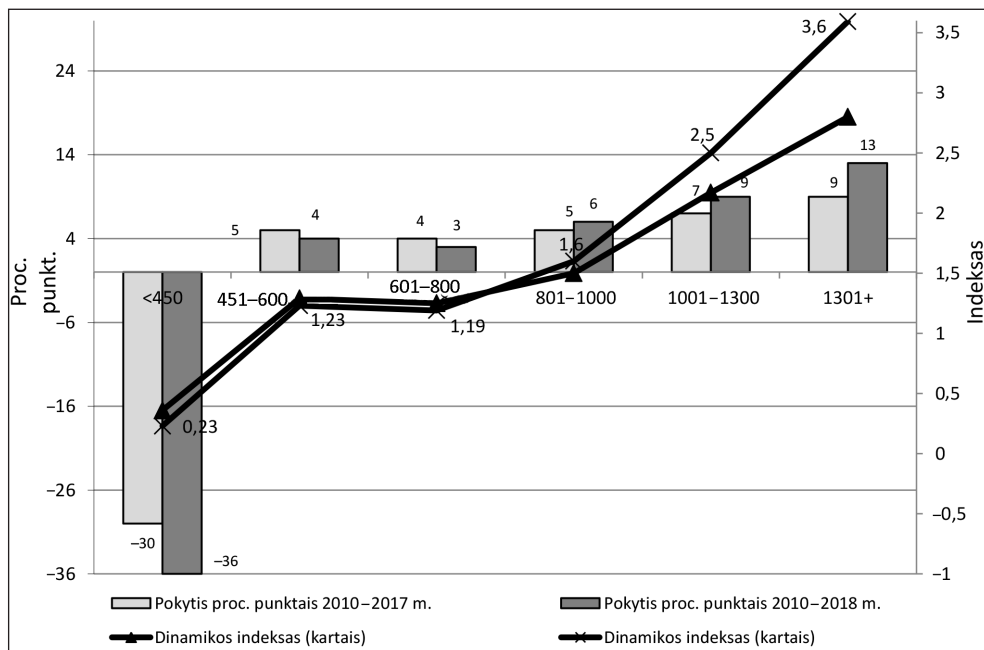
Pastaba: darbo apmokėjimo vidurkis šalies mastu prilygintas 100 proc.

Santykiškai žemas darbo apmokėjimo vidurkis rodo, kad bent jau daugumai mažesniųjų apskričių dirbančiųjų yra sudėtinga uždirbti daugiau pajamų, kad būtų galima juos priskirti vidurinei kasei. Šalies apskrityse pastebimi tam tikri teigiami darbo užmokesčio diferenciacijos pokyčiai, tačiau jie yra gana neženkliūs. Prie vidutinio darbo apmokėjimo „iš apačios“ šį dešimtmetį labiausiai santykiškai priartėjo Kauno apskrities darbuotojų darbo apmokėjimas. Šiek tiek priartėjo prie vidurkio „iš viršaus“ ir Vilniaus apskrities darbuotojų atlyginimas. Tačiau situacija Klaipėdos ir Utenos apskrityse santykiškai pablogėjo, nes šių regionų darbuotojų darbo apmokėjimo santykis su šalies vidurkiu gana žymiai sumažėjo atitoldamas nuo 100 proc. reikšmės. Santykinį darbo apmokėjimų skirtumą požiūriu, pozityvių pokyčių nesimato ir Tauragės bei Marijampolės apskrityse, kur oficialus darbuotojų atlyginimas tradiciškai mažiausias, nors absoliutinės šio rodiklio reikšmės šiose teritorijose ir padidėjo. Skirtumas tarp didžiausio ir mažiausio darbo apmokėjimo santykio, palyginti su šalies vidurkiu, Vilniaus ir Tauragės apskrityse 2010–2018 m. sumažėjo nuo 35,5 iki 32,9 proc. Nepaisant to, šis santykinis pokytis vyko tik dėl darbo apmokėjimo skirtumo „iš viršaus“ sumažėjimo, nes Tauragės apskrityje jis išliko faktiškai nekintantis.

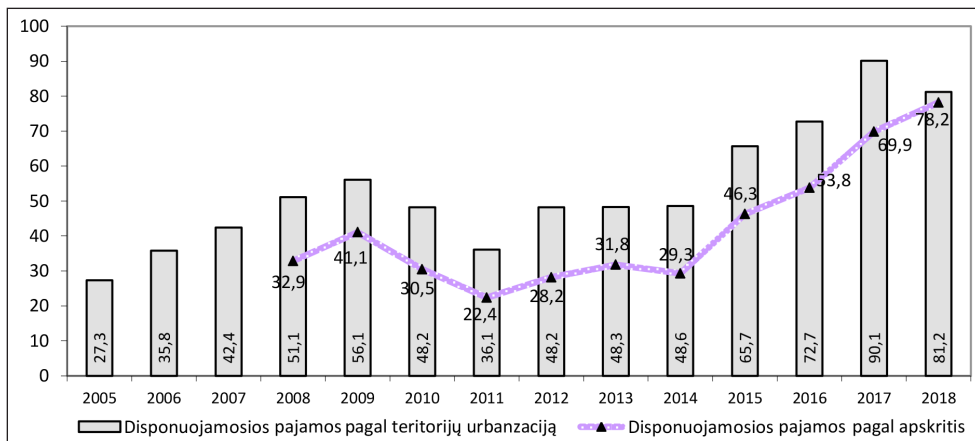
Nors vidutinis mėnesinis bruto darbo užmokestis šalyje paskutiniais metais augo palyginti sparčiai (2017 m. buvo 840 eurų, 2018 m. – 924 eurų), tačiau ekonominio pakilimo metu didesnio darbo apmokėjimo augimo proveržio vidutiniam gyventojų sluoksniui atstovaujančių dirbančiųjų grupėse taip ir nesulaukėme, todėl sąlygos vidurinei klasei stiprėti šalyje buvo nepalankios. Statistiniai duomenys rodo, kad sparčiausiai darbuotojų struktūros kaitos indeksas šį dešimtmetį išaugo būtent didžiausią atlyginimą gaunančių dirbančiųjų grupėse. Žemesnes pajamas gaunančių žmonių darbo apmokėjimo tempai buvo pernelyg lėti, kad galėtų priartėti prie „vidutiniokų“ lygio. Darbuotojų struktūros kaitos indekso reikšmės buvo didžiausios 1 000–1 300 ir daugiau nei 1 300 eurus uždirbančių asmenų grupėse. Šių grupių lyginamasis svoris 2010–2018 m. išaugo atitinkamai 2,5 ir 3,6 karto (2 pav.).

DISPONUOJAMŲJŲ VARIACIJOS SKIRTUMŲ ANALIZĖ TERITORINIU IR GEOGRAFINIU POŽIŪRIAIS

Siekiant išsiaiškinti teritorinius gyventojų pajamų skirtumus, buvo išskirtas ir disponuojamųjų pajamų pagal apskritis rodiklis. Tačiau įprastinių vidutinių rodiklių analizei toli gražu to nepakanka. Autorių taikomi variacijos rodikliai įgalina įvertinti ir palyginti disponuojamųjų pajamų ir darbo apmokėjimo rodiklių teritorinius skirtumus. Buvo vertinama skirtingų teritorinių pasiskirstymų diferenciacija. Vieni teritorinių pasiskirstymų skaičiavimų rezultatai apima įvairių variacijos rodiklių analizę pagal apskritis, kiti duomenys (priklausomai nuo jų disponavimo galimybių) – atitinkamus variacijos rodiklius pagal regionų urbanizaciją. Geografinius skirtumus pagal urbanizaciją išreiškiantys rodikliai apskaičiuoti remiantis trijų stambių gyventojų grupių (didžiųjų šalies miestų, kitų miestų ir kaimo gyventojų) statistiniais duomenimis. Nepaisant to, kad atsižvelgiant į duomenų šaltinių taikymo galimybės geografiniu požiūriu gana ribotos, išryškėjo, kad ilgą laiką teritorinė disponuojamųjų pajamų diferenciacija pagal apskritis buvo mažesnė nei nagrinėjamo lygmens geografinė diferenciacija. Augant šalies ekonomikai, neišvengiamai didėjo ir vidutinius pajamų skirtumus nuo vidurkio išreiškiantis standartinio nuokrypio rodiklis, remiantis skirtingais teritoriniais ir geografiniais duomenimis (3 pav.).



2 pav. Darbuotojų struktūros kaitos indekso ir pokyčio pasiskirstymo įvertinimas Lietuvoje pagal gaunamą vidutinio bruto darbo užmokesčio dydį (kartais ir procentiniais punktais), 2010–2017 ir 2010–2018 m. Apskaičiuota remiantis Lietuvos statistikos departamento duomenimis

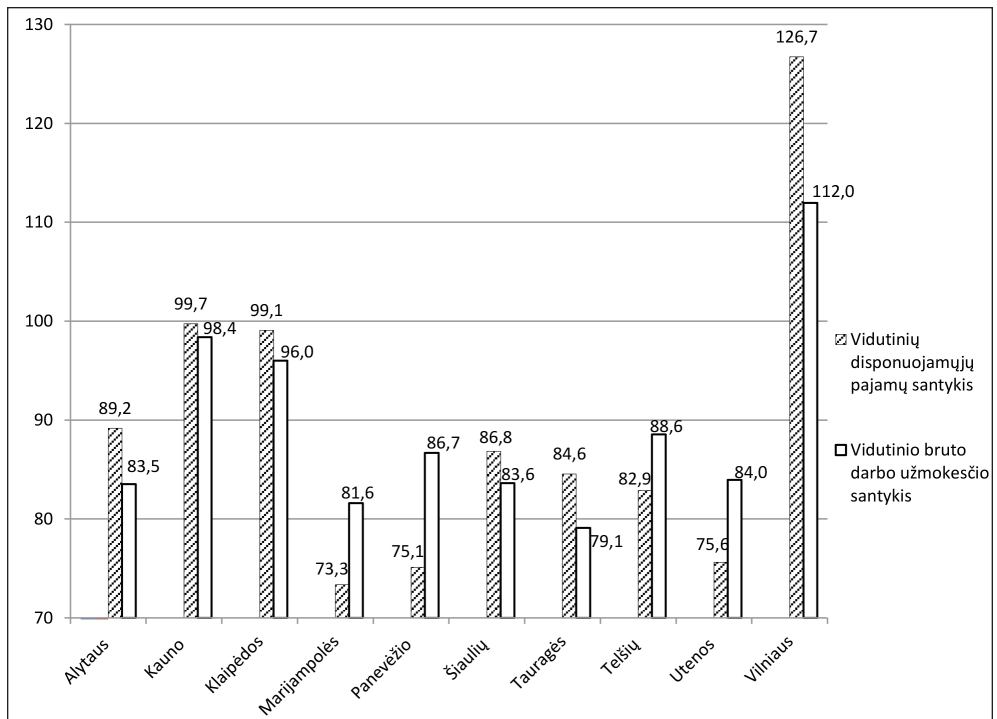


3 pav. Vidutinių disponuojamųjų pajamų (per mėnesį vienam namų ūkio nariui) standartinio nuokrypio dinamika teritoriniu požiūriu (Eur). Apskaičiuota remiantis Lietuvos statistikos departamento duomenimis
 Pastaba: 3 pav. ir žemiau straipsnyje pateiktos kreivių (žr. 5–7 pav.) svyravimų trukmės nesutampa, nes statistiniai duomenys apima skirtingus laikotarpius.

VIDUTINIO MĖNESINIO BRUTO DARBO UŽMOKESČIO IR VIDUTINIŲ DISPONUOJAMŲJŲ PAJAMŲ SANTYKINIŲ RODIKLIŲ TERITORINIŲ SKIRTUMŲ PALYGINIMAS

Konkrečių apskričių santykiniai rodikliai leidžia palyginti skirtingos apimtys rodiklių – darbo apmokėjimo ir disponuojamųjų pajamų – teritorinius diferenciacijos skirtumus. Pastebėta bendra tendencija, kad disponuojamųjų pajamų santykiniai teritoriniai skirtumai yra gerokai didesni nei darbo apmokėjimo. Santykinis disponuojamųjų pajamų rodiklis tik dar labiau išryškina teritorinės gyventojų nelygybės diferenciaciją, todėl vertinant situaciją vien tik remiantis darbo užmokesčio rodikliu, skirtumų vertinimai būtų vienpusiški. Didžiausias ir mažiausias santykinis disponuojamųjų pajamų rodiklis pagal apskritis 2018 m. skyrėsi net 53,4 proc., o atitinkamas darbo apmokėjimo skirtumas siekė tik 32,9 proc. (4 pav.).

Kadangi šioje publikacijoje vertinamos vidurinės klasės plėtros galimybės šalyje, vertėtų išskirti vidutinę regionų grupę, kurios gyventojų pajamos artimos šalies vidurkiui. Į vidutinę regionų grupę patenka tik Kauno ir Klaipėdos apskritys, kitų teritorijų reikšmės yra gerokai atitolusios nuo šalies vidurkio. Galima teigti, kad stebimi teritoriniai pajamų rodiklių



4 pav. Vidutinio mėnesinio darbo užmokesčio ir vidutinių disponuojamųjų pajamų (per mėnesį vienam namų ūkio nariui)* santykis su atitinkamais šalies vidurkiais ir jo palyginimas pagal apskritis, 2018 m. (proc.).

Apskaičiuota remiantis Lietuvos statistikos departamento duomenimis

Pastaba: darbo apmokėjimo vidurkis šalies mastu prilygintas 100 proc.

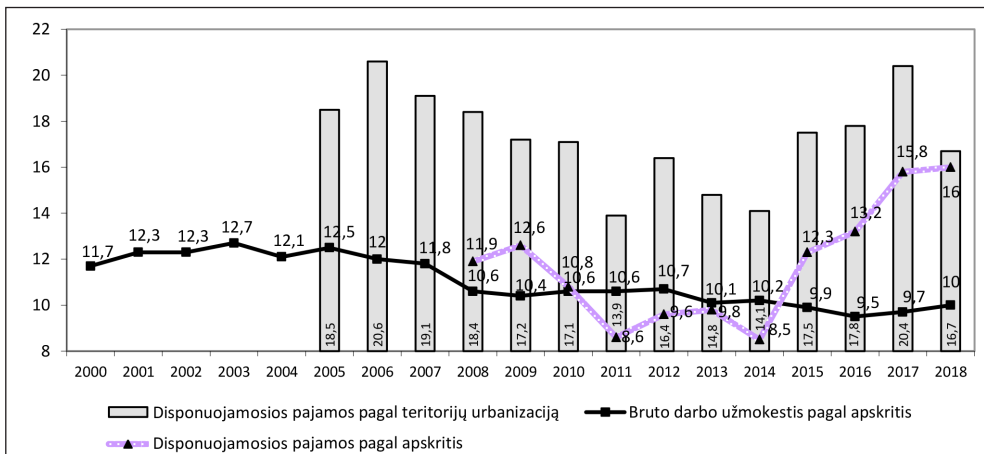
* Šiam rodikliui apibūdinti analizėje taip pat naudojama disponuojamųjų pajamų lygio sąvoka.

skirtumai nėra palankūs vidurinės klasės plėtrai šalyje. Trijose didžiausiose šalies apskrityse ir kai kuriuose kituose regionuose disponuojamųjų pajamų santykinis rodiklis (lyginant su šalies vidurkiu) buvo didesnis, palyginti su analogišku darbo apmokėjimo rodikliu (ypač Vilniaus apskrityje). Pastaruosius skirtumas galima būtų paaiškinti teritoriniais verslumo skirtumais, nes iš verslo generuojama vidutiniškai gerokai daugiau pajamų vienam gyventojui, nei uždirba darbo užmokesčių gaunantys darbuotojai.

DETALESNĖ DISPONUOJAMŲJŲ PAJAMŲ VARIACIJOS SKIRTUMŲ INTERPRETACIJA

Disponuojamųjų pajamų lygio santykinės diferenciacijos svyravimai yra gerokai didesni nei atitinkami bruto darbo užmokesčio skirtumai, kurie faktiškai nepriklausė nuo ūkio raidos ciklą. Kita vertus, darbo apmokėjimo raida užtikrino atlyginimų teritorinės diferenciacijos nekintamumą. Sparčiai augant santykinai disponuojamųjų pajamų diferenciacijai pagal apskritis 2014–2018 m., darbo apmokėjimo skirtumai beveik nepasikeitė ir netgi sumažėjo. Tai atskleidžia variacijos koeficiento dinamika (5 pav.). Tikėtina, kad disponuojamųjų pajamų skirtumus pagal regionus, kurių svyravimai yra labai ryškūs, stipriai veikia pajamų iš verslo diferenciacija. Verslas visada yra susijęs su didelėmis rizikomis. Todėl disponuojamosios pajamos itin priklausomos nuo verslo pajamų svyravimų, kurios susijusios su VVP raidos ciklais. Reikia neatmesti ir tam tikros paklaidų įtakos disponuojamosioms pajamoms galimybės. Nors verslo plėtos galimybės skirtinguose regionuose turėtų būti bent jau formaliai lygios, tačiau gali būti pasigendama savaus centrinės valdžios ir savivaldybių indėlio verslo galimybės mažesniuose regionuose pagerinti (ypač kalbant apie mažesnėse šalies teritorijose esantį smulkųjį verslą).

Nors darbo apmokėjimo diferenciacija pagal apskritis šį dešimtmetį keitėsi labai nežymiai, teritoriniai disponuojamųjų pajamų skirtumai itin padėjo, nes sparčiai augo didžiųjų miestų gyventojų pajamos, o kaime ir mažesniuose (kituose) miestuose jos didėjo lėtai ir išliko santykinai žemos. Pajamų diferenciacijos požiūriu toks netolygus augimas (dar labiau



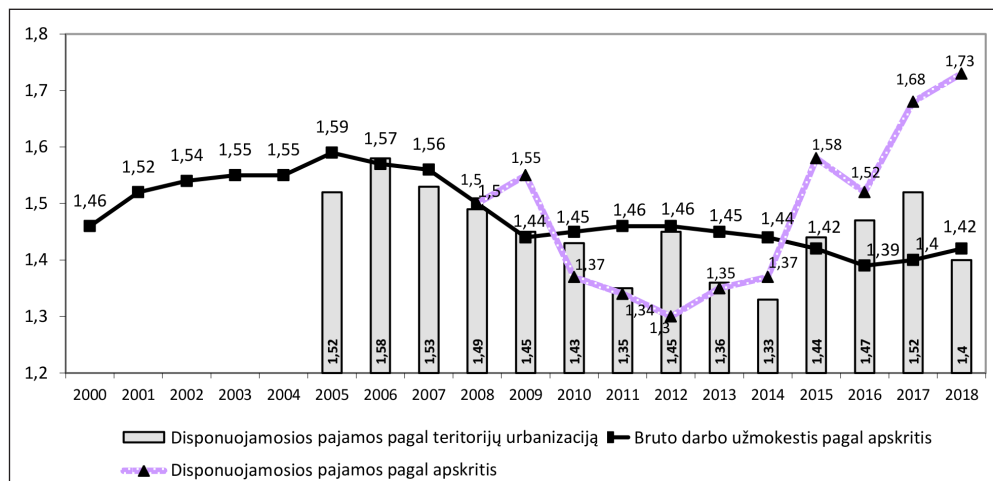
5 pav. Vidutinio mėnesinio bruto ir neto darbo užmokesčio bei vidutinių disponuojamųjų pajamų (per mėnesį vienam namų ūkio nariui) variacijos koeficiento dinamika pagal regionus (proc.). Apskaičiuota remiantis Lietuvos statistikos departamento duomenimis

išryškėjęs po 2015 m. euro įvedimo) negalėjo pateisinti vidutines ir žemesnes pajamas gaunančių gyventojų sluoksnių lūkesčių, nes sprendžiant iš statistinių duomenų jokio proveržio mažinant disponuojamų pajamų diferenciaciją antroje šio nagrinėjamo dešimtmečio pusėje pagal šalies teritorijas nesimato. Nuo 2015 m. kaip tik šis santykinis apibendrinantis pajamų variacijos rodiklis žymiai išaugo.

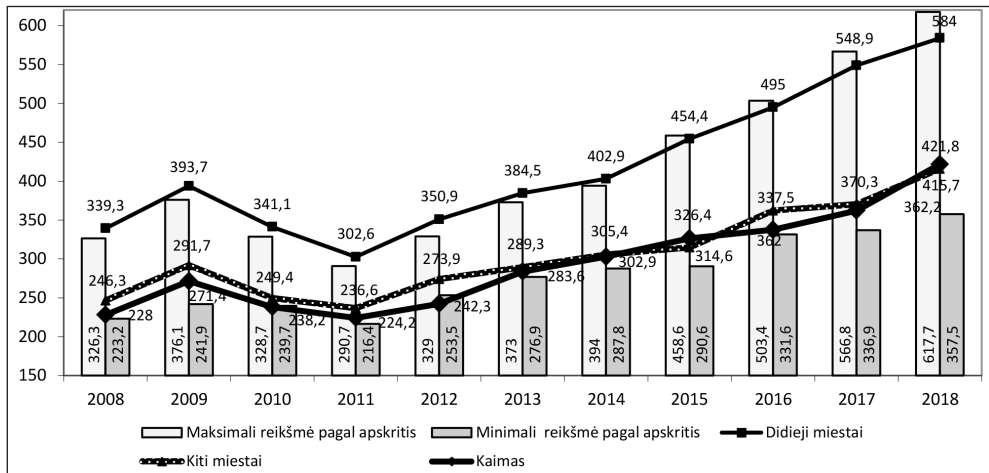
Tolimesnėje analizėje buvo įvestas santykinio variacijos masto rodiklis, kuris išreiškia atitinkamų didžiausių ir mažiausių teritorinių skirtumų reikšmių santykį konkrečiais metais (6 pav.). Lyginant disponuojamųjų pajamų variacijos koeficiento ir santykinio variacijos masto rodiklių dinamiką, itin stebina didelis šių rodiklių svyravimų pagal apskritis panašumas. Galima teigti, kad išimčių didžiausių ir mažiausių disponuojamųjų pajamų rodiklių svyravimuose pagal apskritis bendrųjų tendencijų vertinimo požiūriu nepastebima. Išsiskiria 2015–2018 m. laikotarpis (nuo euro įvedimo), kai disponuojamųjų pajamų santykinio variacijos rodiklių teritoriniai skirtumai buvo daug didesni nei darbo apmokėjimo ir jų atotrūkis šiuo laikotarpiu žymiai išaugo. Pokriziniu laikotarpiu (2010–2014 m.) santykiniai teritoriniai darbo apmokėjimo skirtumai pagal apskritis buvo didesni už disponuojamųjų pajamų skirtumus.

DISPONUOJAMŲJŲ PAJAMŲ GEOGRAFINIAI SKIRTUMAI IR GALIMI TERITORINIAI SVYRAVIMAI IŠSKIRIANT MAKSIMALIAS IR MINIMALIAS ŠIO RODIKLIO REIKŠMES

Siekiant giliau ištyrinėti situaciją buvo pasiremta ir absoliutiniais disponuojamųjų pajamų rodikliais. Maksimalių ir minimalių disponuojamųjų pajamų lygio kreivės (7 pav.) faktiškai dideliu mastu atkartoja anksčiau pateiktų variacijos rodiklių tendencijas pagal apskritis (5–6 pav.). Tačiau iš absoliutinių rodiklių matyti, kad maksimalios disponuojamosios pajamos pagal apskritis šį dešimtmetį augo gerokai sparčiau nei minimalios. Taip pat didėjo ir absoliutinis variacijos masto rodiklis. Maksimalių disponuojamųjų pajamų pasiskirstymą per



6 pav. Vidutinio mėnesinio bruto ir neto darbo užmokesčio bei vidutinių disponuojamųjų pajamų (per mėnesį vienam namų ūkio nariui) santykinio variacijos masto rodiklio dinamika teritoriniu požiūriu (kartais). Apskaiciuota remiantis Lietuvos statistikos departamento duomenimis



7 pav. Vidutinių disponuojamųjų pajamų (per mėnesį vienam namų ūkio nariui) geografinio pasiskirstymo dinamika ir atitinkamų apskričių maksimalių ir minimalių rodiklių kaita (Eur). Apskaičiuota remiantis Lietuvos statistikos departamento duomenimis

visą laikotarpį atskleidžia Vilniaus apskrities rodiklio reikšmės. Minimalios reikšmės formaliai dažniausiai iliustruoja situaciją Marijampolės apskrityje, nors atskirais metais mažiausios disponuojamųjų pajamų reikšmės buvo stebimos kitose apskrityse.

Teritoriniu ir geografiniu požiūriais faktiškai galima išskirti dvi disponuojamųjų pajamų lygio kreivių grupes. Kreivės su santykinai aukštomis reikšmėmis apima disponuojamąsias pajamas didžiuosiuose šalies miestuose ir didžiausias jų reikšmes apskrityse, o santykinai žemų kreivių reikšmės atspindi situaciją kituose šalies miestuose ir kaimuose bei blogiausioje situacijoje esančiose apskrityse, kur atitinkamais metais nagrinėjamas rodiklis buvo mažiausias. Detaliau panagrinėkime šių kreivių pasiskirstymo kaitą. Kaip matome iš teritorinį-geografinį pasiskirstymą atspindinčių statistinių duomenų, atotrūkis tarp didžiausių ir mažiausių pajamų kreivių grupių šį dešimtmetį žymiai išaugo.

Gana ilgą laiką (2008–2014 m.) vidutinės disponuojamosios pajamos vienam namų ūkio nariui didžiuosiuose šalies miestuose buvo didesnės už šio rodiklio reikšmę Vilniaus apskrityje (ji visą stebimą laikotarpį buvo maksimali, palyginti su kitais šalies regionais). Tačiau antroje šio dešimtmečio pusėje (nuo 2015 m.) disponuojamųjų pajamų lygis vienam asmeniui Vilniaus apskrityje augo sparčiau ir jau viršijo šio rodiklio reikšmę didžiuosiuose šalies miestuose. Tai galima paaiškinti intensyvia aukštas pajamas turinčių sostinės gyventojų migracija į kaimo teritoriją (šalia didmiesčio esantį rajoną). Taip nuo 2015 m. geografinio disponuojamųjų pajamų pasiskirstymo reikšmės netilpo į šio rodiklio variacijos svyravimų galimą intervalą pagal apskritis. Vertindami nagrinėjamo gyventojų gerovės rodiklio pasiskirstymą „iš apačios“ galima pažymėti, kad minimali disponuojamųjų pajamų lygio reikšmė pagal apskritis nuo 2013 m. buvo mažesnė už atitinkamą šio rodiklio reikšmę kaime. 2014–2018 m. kaimo gyventojų disponuojamųjų pajamų lygis jau viršijo atitinkamą minimalią šio rodiklio reikšmę apskrityse, ir atotrūkis tarp jų didėjo. Reikėtų atkreipti dėmesį į tai, kad nors skirtingose teritorijose egzistuoja dideli gyvenančių žmonių geografiniai gerovės skirtumai, disponuojamųjų pajamų lygis 2018 m. kaime augo sparčiau nei didžiuosiuose šalies miestuose. Be to, pirmą

kartą (nuo 2018 m.) kaime gyvenantys žmonės tapo šiek tiek „vidutiniškai turtingesni“ nei kitų miestų gyventojai. Kita vertus, galima manyti, kad ši tendencija gali būti ir trumpalaikio pobūdžio. Stebimi trumpalaikiai pokyčiai vargu ar susiję su tikraisiais kaimo gyventojais senbuviais, o yra aukštesnes pajamas turinčių miesto žmonių migracijos į šalia didmiesčių esančius rajonus rezultatas.

Akivaizdu, kad didžiuosiuose šalies miestuose ir Vilniaus apskrityje gyvenančiųjų pajamos vidutiniškai didesnės nei mažesnių šalies regionų žmonių ir socialinių grupių. Tik šiuos skirtumus būtų sudėtinga įvertinti, nes tiriant gyvenimo lygį negalima disponuoti bent kiek patikimesnėmis žiniomis apie gyventojų grupių gerovės diferenciaciją pagal teritoriją. Turimi geografiniai duomenys rodo, kad gyventojų pajamų diferenciacijos augimas yra didelė kliūtis tiek siekiant mažinti socialinius skirtumus tarp gyventojų grupių, tiek vidurinės klasės plėtrai šalyje, nes nėra buvę bent kiek ilgesnio laikotarpio, kad mažesnių teritorijų gyventojų pajamos augtų sparčiau nei vidutiniškai šalyje.

Geografiniu požiūriu tradiciškai dideli santykiniai disponuojamųjų pajamų lygio skirtumai, palyginti su šalies vidurkiu, pastebimi tarp didžiųjų miestų ir kitų miestų bei kaimo gyventojų ir tik paskutiniaisiais metais (2018 m.) išvelgiamas tam tikras situacijos švelnėjimas (lentelė).

Disponuojamųjų pajamų lygio teritorinių skirtumų svyravimų amplitudė (maksimalios ir minimalios reikšmės skirtumas) itin išaugo. Tai reiškia, kad santykiniai kontrastai tarp geriausioje ir blogiausioje situacijoje esančių apskričių labai padidėjo, nekalbant jau apie absoliutinių skirtumų didėjimą, kurie automatiškai išauga ekonomikos pakilimo laikotarpiu net tuo atveju, jeigu santykiniai skirtumai nesumažėja. Didžiausių ir mažiausių disponuojamųjų pajamų rodiklių reikšmių skirtumas apskrityse 2008–2018 m. padidėjo nuo 37,2 (2008 m.) iki 53,4 (2018 m.) procentinio punkto. Tikėtina, kad disponuojamųjų pajamų lygio kontrastai pagal apskritis dėl šešėlinės ekonomikos poveikio yra mažesni. Pažymėtina, kad pastarųjų metų duomenimis, minimali disponuojamųjų pajamų reikšmė buvo Marijampolės apskrityje, tačiau faktiškai ji gali būti mažesnė už šio rodiklio reikšmę Utenos ir Panevėžio apskrityse, kur šešėlio poveikis galimai mažesnis. Todėl, matyt, tiksliau galima kalbėti apie visą šių apskričių grupę, kur gyventojų pajamos mažiausios. Iš turimų oficialių statistinių duomenų matyti, kad mažiausios disponuojamosios pajamos, palyginti su šalies vidurkiu, 2018 m. buvo Tauragės apskrityje (73,3 proc.), o didžiausios – Vilniaus (73,3 proc.).

Lentelė. Vidutinių disponuojamųjų pajamų (per mėnesį vienam namų ūkio nariui) geografinio pasiskirstymo dinamika bei atitinkamų apskričių maksimalių ir minimalių rodiklių kaita, palyginti su šalies vidurkiu (proc.)

Apskaičiuota remiantis Lietuvos statistikos departamento duomenimis

	2008	2009	2010	2011	2012	2013	2014	2015	2016	2017	2018
Didieji miestai	122,4	120,9	120,8	116,8	119,2	117,9	117,0	120,9	121,2	124,4	119,8
Kiti miestai	88,9	89,6	88,3	91,4	93,0	88,7	88,7	83,7	88,6	83,9	85,3
Kaimas	82,3	83,4	84,3	86,6	82,3	87,0	88,0	86,8	82,6	82,1	86,5
Maksimali reikšmė pagal apskritis	117,7	115,5	116,4	112,2	111,8	114,4	114,4	122,0	123,3	128,5	126,7
Minimali reikšmė pagal apskritis	80,5	74,3	84,9	83,6	86,1	84,9	83,6	77,3	81,2	76,4	73,3

IŠVADOS

Atlikus tyrimą paaiškėjo, kad disponuojamųjų pajamų santykiniai teritoriniai skirtumai paskutiniaisiais metais buvo gerokai didesni nei darbo apmokėjimo skirtumai. Socialinės politikos požiūriu, negalima kalbėti tik apie darbo apmokėjimo diferenciacijos mažinimą, nors dažniausiai šiam gerovės aspektui mūsų skiriamas pagrindinis dėmesys. Statistiniai duomenys rodo, kad prioritetą reikia skirti bendram teritoriniam disponuojamųjų pajamų diferenciacijos mažinimui. Iš vienos pusės, mūsų šalyje aiškiai pasigendama didesnio ekonomiškai stabilių verslo atstovų indėlio mažinant stebimus pajamų skirtumus. Iš kitos pusės, spartesnis ekonomiškai silpnesnių regionų ekonominis augimas ir šešėlinės ekonomikos mažinimas padėtų gerokai sumažinti stebimą gyventojų pajamų diferenciaciją.

Šalies politikai turėtų atkreipti dėmesį į tai, kad socialinės politikos įgyvendinimas turėtų būti nukreiptas ne tiek į darbo apmokėjimo diferenciacijos mažinimą, kiek į disponuojamųjų pajamų skirtumų mažinimą. Tyrimas atskleidė, kad teritorinė darbo apmokėjimo diferenciacija ši dešimtmetį negalėjo paveikti šalies gyventojų santykinio skurdo augimo. Skurdo augimą lemia neproporcingas verslo pajamų augimas, palyginti su gyventojų pajamų augimu iš darbo apmokėjimo, ir kitų šaltinių (pensijos, pašalpos ir pan.). Todėl bendras pernelyg didelis ir nepamatuotai aukštas disponuojamųjų pajamų teritorinės diferenciacijos augimas yra viena iš svarbiausių bendros šalies gyventojų gerovės augimo ir stiprios vidurinės klasės susiformavimo kliūčių.

Galima teigti, kad disponuojamųjų pajamų diferenciacijos augimui neturėjo įtakos teritoriniai darbo užmokesčio skirtumai. Akivaizdu, kad išaugusi regioninė gyventojų pajamų diferenciacija yra viena iš gyventojų pajamų skirtumų augimo priežasčių, nors toli gražu ne vienintelė. Augant regioninei gyventojų pajamų diferenciacijai, sąlygos formuotis vidurinei klasei šalyje sumažėja. Didelė šalies skirtingų gyventojų socialinių sluoksnių gerovės teritorinė diferenciacija sukelia aukštą gyventojų pajamų poliarizaciją, kur viename poliuje susikongreguoja turtas, kitoje – skurdas. Stipraus vidutinio gyventojų sluoksnio (vidurinės klasės) plėtra galėtų prisidėti prie socialinės įtampos dėl pajamų nelygybės mažinimo bei skurstančiųjų žmonių skaičiaus mažėjimo.

Tyrimo rezultatai rodo, kad galima išskirti du skirtingus gyventojų pajamų teritorinės diferenciacijos raidos laikotarpius šalyje 2010–2014 ir 2015–2018 metais. Pirmuoju pokriziniu laikotarpiu (2010–2014 m.) santykiniai teritoriniai darbo apmokėjimo skirtumai pagal apskritis buvo didesni nei disponuojamųjų pajamų. Šiuo laikotarpiu disponuojamųjų pajamų diferenciacija buvo gerokai žemesnė nei ankstesniais ir vėlesniais metais.

Antruoju (2015–2018 m.) laikotarpiu, kuris prasidėjo įvedus eurą, disponuojamųjų pajamų santykinę variacijos rodiklių teritoriniai skirtumai buvo žymiai didesni nei darbo apmokėjimo, ir atotrūkis šiuo laikotarpiu itin išaugo. Nepaisant stabiliaus šalies ekonomikos augimo, disponuojamųjų pajamų teritorinės diferenciacijos augimas tiesiogiai buvo susijęs su socialinės įtampos didėjimu šalyje. Pagilėjo takoskyra tarp Vilniaus regiono ir visos likusios Lietuvos teritorijų (jose gyvenančių socialinių žmonių grupių).

Gauta 2020 06 10

Priimta 2020 10 15

Literatūra

1. *EU Statistics on Income and Living Conditions*. Prieiga per internetą: <https://www.eui.eu/Research/Library/ResearchGuides/Economics/Statistics/DataPortal/EU-SILC>
2. *Eurostat Database*. 2019. Prieiga per internetą: <https://ec.europa.eu/eurostat/data/database>
3. Gaidys, V.; Tureikytė, D. 2015. *Visuomenės nuomonės tyrimai Lietuvos istorinio lūžio laikotarpiu. Viešosios nuomonės centro tyrimai 1989–1993 metais*. Vilnius: Lietuvos socialinių tyrimų centras.

4. Gaidys, V.; Sviklas, E. K. 2013. „Iš totalitarizmo į demokratinę visuomenę (Lietuva ir Vidurio bei Rytų Europos šalys 1990–1991 m.)“, iš *Lietuvos socialinė raida. Migracija ir etniškumas. Nuo totalitarinės iki demokratinės visuomenės*. Vilnius: Lietuvos socialinių tyrimų centras, 113–128.
5. Gaidys, V.; Gečienė, I.; Kublickienė, L.; Sviklas, E. K.; Šutinienė, I.; Žvinklienė, A. 2013. *Demokratizacijos procesų Lietuvoje sociologinė analizė*. Vilnius: Lietuvos socialinių tyrimų centras. 206 p.
6. Gaidys, V.; Tureikytė, D. 2015. *Visuomenės nuomonės tyrimai Lietuvos istorinio lūžio laikotarpiu. Viešosios nuomonės centro tyrimai 1989–1993 metais*. Vilnius: Lietuvos socialinių tyrimų centras. 105 p.
7. *Lietuvos socialinė struktūra*. 2005. Vilnius: Socialinių tyrimų institutas, Firidus.
8. Pajuodienė, G. M.; Šileika, A. 2001. „Lietuvos gyventojų socialiniai sluoksniai (vidurinėsios klasės bei ieškant)“, *Pinigų studijos* 3: 59–80.
9. Paniotto, V. 2014. 'Subjective or Subjective-objective Indicators are More Appropriate for Measuring the Middle Class', in *Middle Class in Ukraine: Identification Criteria. Expert Assessments, Citizens' Perceptions and Selfidentification*. Ukraine, Kyiv: the Razumkov Centre, «Zapovit» Publishing House, 9–12.
10. *Statistics Lithuania Database*. 2019. Prieiga per internetą: <https://osp.stat.gov.lt/en/web/guest/home>
11. Taljunaitė, M. 2000. 'The Changing Dominant Schema of Social Stratification in Lithuania', in *Streaming Towards Social Stability*, Vol. 4, eds. M. Taljunaite, R. Blom, H. Melin. Vilnius: Tampere Social Studies, 50–63.
12. Taljūnaitė, M.; Sviklas, E. K. 2018. *Vidurinė klasė Lietuvoje*. Vilnius: Lietuvos socialinių tyrimų centras. 120 p.
13. Taljunaite, M. 2003. 'Social Stratification under European Integration in the Baltic States', in *Baltic States: Looking at Small Societies on Europe's Margin*, Studia Ethnographica Friburgensia, Vol. 28, eds. Chr. Girdano, A. Žvinlienė, D. Henseler. Switzerland, Fribourg: University Press, 57–81.
14. Tarkhnishvili, A.; Tarkhnishvili L. 2013. 'Middle Class: Definition, Role and Development', *Global Journal of Human Social Science. Sociology & Culture* 13(7). Prieiga per internetą: https://globaljournals.org/GJHSS_Volume13/3-Middle-Class-Definition-Role-and-Development.pdf
15. Tureikytė, D. 1995. „Gyventojų socialinis ekonominis statusas: subjektyvus vertinimas“, iš *Permainų metas: tapatumo ieškojimas*. Vilnius: Lietuvos filosofijos ir sociologijos institutas, 92–108.

LAIMA OKUNEVIČIŪTĖ NEVERAUSKIENĖ, ARŪNAS POCIUS

Development of Regional Differentiation of Population Income in Relation to Middle Class Growth in Lithuania

Summary

The study aims to evaluate population income differentiation in the regions of Lithuania. The important question is about the development opportunities of the middle class regarding regional differences. The assessment of territorial differentiation of income is based on the indicators of disposable labour income and wages. Formally, the priority must be given to the disposable income indicator, hence the assessment of wage differentiation and comparison of these two indicators using a comparative analysis method enable a better understanding of the social meaning behind the observed differences because business income influences regional disparities of income per capita.

The study evaluates changes in the regional differences of wages and general structural disparities of wages in the country with the development possibilities of middle class formation. The research includes a local and geographical variation of disposable labour income and a comparison of relational indicators representing population well-being by regions.

Keywords: population income differentiation, middle class, welfare, wage, disposable income, income inequality, regional economic disparities, variation indicators