

# SOCIALINIAI RYTŲ LIETUVOS RETAI GYVENAMŲ TERITORIJŲ ŪKININKAVIMO ASPEKTAI

**Gintaras Ribokas, Vidmantas Daugirdas**

*Lietuvos socialinių tyrimų centras, Visuomenės geografijos ir demografijos institutas,  
El. paštas: gintaras.geo@gmail.com; vidmantas.geo@gmail.com*

## **Anotacija**

Lietuvoje mažėjant gyventojų skaičiui, kasmet didėja retai gyvenamų teritorijų plotai. Formuojasi ištisi regionai, kuriuose gyventojų tankumas yra mažesnis nei 12,5 žmonių km<sup>2</sup>. Vienas iš didžiausių tokių regionų plyti Rytų Lietuvoje.

Rytų Lietuvos regionas tapo rečiausiai gyvenamu dėl gamtinių, ekonominių, politinių, istorinių priežasčių. Tam įtakos turėjo mažas žemių našumas, didelis miškingumas, pelkėtumas, nuotolis nuo pagrindinių Lietuvos miestų ar pagrindinių kelių. Šis regionas – nepalankiausias žemės ūkio veiklai. Agrarinė veikla tampa vis mažiau svarbi, dažnai vyksta tik žemės ūkio veiklos imitacija, norint gauti ES paramą. Visa tai sukuria specifines kaimo socialines problemas bei savitą žemės naudojimą. Nors tradicinė žemės ūkio veikla dažnai nėra pelninga, bet gana daug žemės savininkų (ūkininkų) nelinkę keisti savo veiklos pobūdžio, imtis netradicinės žemės ūkio veiklos ar kitų verslų. Visa tai privedė prie ekstensyvaus žemės naudojimo bei apleistų žemių atsiradimo. Tai daug lemia ir žemą kaimo žmonių pragyvenimo lygį ir su tuo susijusias socialines problemas. Kaip toliau vystysis rytų Lietuvos kaimas, labai priklauso nuo čia gyvenančių ūkininkų ateities planų, vizijų bei norų, nes valstybinės žemės ūkio paskirties žemės regione liko palyginti mažai ir administracinių reguliavimo svertų liko nedaug.

Straipsnyje pabandyta išsiaiškinti, su kokiomis pagrindinėmis socialinėmis problemomis susiduria retai gyvenamų teritorijų ūkininkai, kaip jie planuoja tolimesnį šių teritorijų agrarinį naudojimą, kokią įtaką kaimo socialiniams procesams turi gyventojų skaičiaus mažėjimas. Įdomu buvo sužinoti ir tai, ar mažas šių teritorijų gyventojų skaičius skatina žemės ūkio ekstensyvumą bei išsiaiškinti, kokios pagrindinės problemos laukia rytų Lietuvos kaimo.

**Pagrindiniai žodžiai:** retai gyvenamos teritorijos, žemės naudojimas, agrarinis kraštovaizdis, žemės ūkio naudmenos.

## **Įvadas**

Beveik visa rytų Lietuva, išskyrus Vilniaus rajoną, priklauso prie retai gyvenamų teritorijų (1 pav.). Vilniaus rajonas užima specifinę vietą, nes yra stipriai veikiamas didžiausio Lietuvos miesto ir dėl tos priežasties gyventojų skaičius jame yra gana didelis. Daugiausia įtakos turi Vilniaus „miegamųjų“ rajonų plėtra, suburbanizacijos procesai ir pan.

Rytų Lietuvos regionas yra išskirtinis. Jame egzistuoja specifinės demografinės ir ekonominės problemos, didelė gyventojų nacionalinės sudėties įvairovė. Visa tai sąlygoja sudėtingas regiono raidos problemas. Regionas nepasižymi derlingais dirvožemiais ar patogiomis žemdirbystei sąlygomis ir yra priskiriamas prie mažiau palankių ūkininkauti teritorijų. Čia vyrauja smulkesni nei vidutiniškai Lietuvoje ūkiai. Pagal 2010 m. žemės ūkio surašymo duomenis vidutinis ūkio plotas beveik 1,5 karto mažesnis nei vidutiniškai Lietuvoje. Regione vyrauja vietiniai ūkininkai.

Rytų Lietuvoje susiformavo savitas ūkininkavimo būdas, skirtinga nuo kitų regionų žemės naudmenų struktūra, mažiau ariamosios žemės, didesni apleistų žemės ūkio naudmenų plotai. Nemaža dalis ūkininkų vykdo ekstensyvią žemės ūkio veiklą ar net „imituoja“ ją vien tam, kad gautų ES paramą. Žemės ūkio veikla dažnai tampa tik papildomu pajamų šaltiniu, o intensyvų, šiuolaikišką ūkininkavimą plėtoja tik keli procentai ūkininkų. Nenaudojamose žemėse vyksta intensyvūs renatūralizacijos procesai. Nors pastaruoju metu apleistų žemių plotai mažėja, tačiau dažniausiai naujai dirbamos žemės naudojamos neintensyviai. Straipsnyje pabandyta analizuoti, kokios ūkininkavimo problemos yra retai gyvenamose rytų Lietuvos teritorijose, kokios yra žemės savininkų (ūkininkų) nuostatos dėl ūkininkavimo galimybių retai gyvenamose teritorijose ir kokia kryptimi gali vykti agrarinio kraštovaizdžio transformacijos.

**Tyrimo objektas** – rytų Lietuvos retai gyvenamų teritorijų ūkininkavimo socialiniai aspektai.

**Tyrimų tikslas** – išanalizuoti, kokią įtaką rytų Lietuvos kaimo raidai turi teritorijos gyventojų retumas. Reta teritorija laikoma tokia, kurios gyventojų tankumas yra mažesnis nei 12,5 žmonių km<sup>2</sup>.

Tikslui pasiekti buvo numatyti tokie **uždaviniai**:

1. Sociologiniais tyrimais išsiaiškinti pagrindines retai gyvenamų teritorijų ūkininkų nuostatas bei problemas.
2. Atskleisti ūkininkavimo ypatumus, kuriuos sąlygoja gyventojų skaičiaus mažėjimas.
3. Įvertinti žemės ūkio veiklos intensyvumą rytų Lietuvos retai gyvenamose teritorijose.

## **Teoriniai tyrimo pagrindai**

Straipsnyje pasinaudota įvairių mokslininkų, dirbančių kaimo geografijos, demografijos, žemėtvarkos ir kitose srityse, darbais. Atsižvelgta į gyventojų kaitos bei demografines regiono tendencijas analizavusių R. Baubino, S. Stanaičio, V. Daugirdo darbus (Daugirdas, Baubinas, 2008), (Stanaitis, Baubinas, 2002). Taip pat pasinaudota rytų Lietuvos regiono gyventojų kaitos tendencijas analizavusio E. Kriaučiūno darbais (Kriaučiūnas, 2012); įvairiais aspektais retai gyvenamas teritorijas analizavusių D. Burneikos, V. Daugirdo, E. Kriaučiūno, G. Riboko, R. Ubarevičienės ir kt. (Burneika, Daugirdas, Kriaučiūnas, Ribokas, Ubarevičienė, 2013), (Daugirdas, Kriaučiūnas,

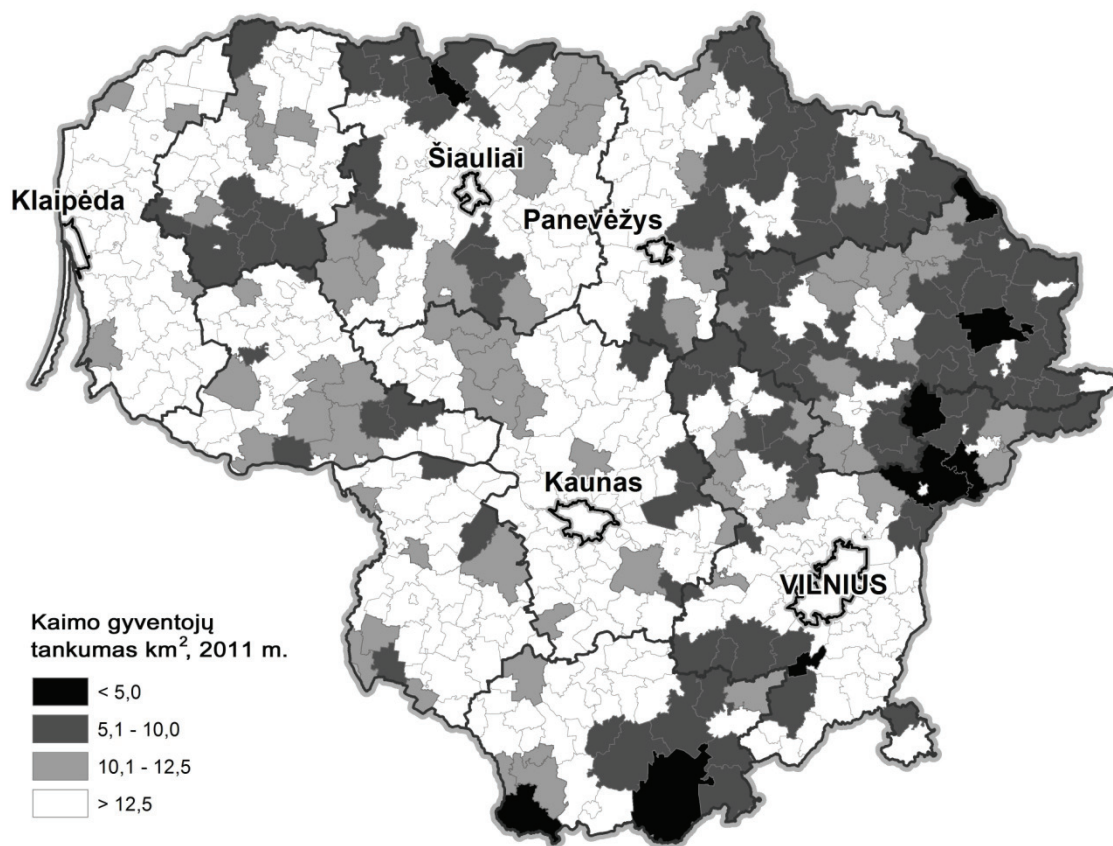
Ribokas, 2013). Išnagrinėti darbai, skirti rytų Lietuvos žemės naudmenų kaitai analizuoti, (Ribokas, 2010), (Ribokas, 2011), (Ribokas 2012). Taip pat remiamasi rytų Lietuvos žemės naudmenų struktūros dinamikos analizės duomenimis (Aleknavičius A., Aleknavičius P., 2010) ir kt.

Darbe buvo panaudoti ir sociologiniai tyrimo metodai. 2012 metais retai gyvenamose teritorijose buvo atliktos ūkininkų ir ekspertų (dažniausiai seniūnų ar atsakingų specialistų) apklausos. Iš viso buvo apklausti 102 ūkininkai ir 72 seniūnai ar specialistai. Ūkininkų apklausa (anketavimas) vyko 2012 metų vasarą retai apgyventose seniūnijose. Buvo apklausti vietiniai tų seniūnijų ūkininkai pagal tikimybinę (atsitiktinę) atranką. Taip pat pasinaudota Statistikos departamento paskutinio gyventojų surašymo bei 2003 ir 2010 metų žemės ūkio surašymų duomenimis.

Rytų Lietuvos regionas neturi aiškiai apibrėžto juridinio statuso. Analizei pasirinkta visa Utenos apskritis, dauguma Alytaus apskrities, nedidelė dalis Panevėžio apskrities (Rokiškio rajonas) ir dalis Vilniaus apskrities (kai kurios Šalčininkų, Švenčionių, Ukmergės rajonų seniūnijos). Kadangi gyventojų tankumas buvo skaičiuojamas seniūnijų lygmeniu, tai sudarė kai kurių sunkumų, nes žemės ūkio veiklą charakterizuojantys rodikliai dažnai yra pateikiami tik rajonų savivaldybių lygmeniu. Tik žemės ūkio surašymų duomenys yra pateikti išsamiau. Todėl dalis informacijos buvo renkama pačiose seniūnijose ekspedicijų metu, apklausiant atsakingus seniūnijų pareigūnus bei nagrinėjant žemės ūkio veiklos deklaracijas.

Pasinaudota Žemės ūkio ministerijos duomenų base, taip pat naudota įvairi kartografinė bei statistinė informacija. Panaudoti palyginamosios analizės, matematiniai – statistiniai ir kiti metodai.

Seniūnijų vadovams buvo taikomas interviu metodas, kurio metu surinkti naujausi duomenys apie ūkininkus ir jų veiklą. Nagrinėjimo laikotarpis buvo apibrėžtas dviejų žemės ūkio surašymų (2003- 2010 metų), tačiau darbe panaudota ir kitų metų surinkta informacija bei ankstesnių laikotarpių apklausų duomenys.



1 pav. Lietuvos retai gyvenamų teritorijų pasiskirstymas 2011 m.

### Ūkininkų apklausos analizė

Vienas svarbiausių dalykų, norint sėkmingai vykdyti kaimo plėtros politiką, yra ten gyvenančių žmonių (ypač ūkininkų) nuostatų analizė. Siekiant jas išsiaiškinti buvo atliktos jau minėtos apklausos. Tyrimo metu buvo apklausti 102 ūkininkai, iš jų 70 – rytų Lietuvos regione. Visą rytų Lietuvos regioną perskiria Vilniaus rajono savivaldybės teritorija, kurioje gyventojų tankumas yra žymiai didesnis negu aplinkinėse teritorijose, todėl Vilniaus apskrityje buvo analizuojama tik nedidelė dalis Šalčininkų, Švenčionių bei Ukmergės rajonų teritorijų, kur gyventojų tankumas yra žymiai mažesnis. Taip pat pabandyta išsiaiškinti, ar nėra ūkininkų nuostatų skirtumų tarp šiaurės rytų ir pietryčių Lietuvos ūkininkų, nes žemės naudojimo skirtumai tarp šių teritorijų išryškėjo.

Visame rytų Lietuvos regione vyrauja ūkininkai, neturintys specialaus pasirengimo, net 50proc. ūkininkų turi

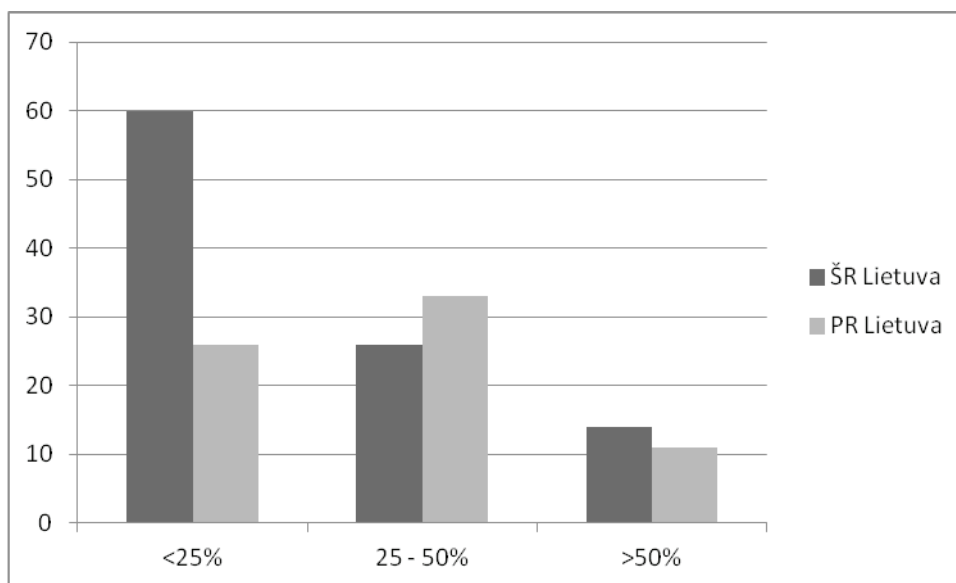
tik praktinę patirtį (t.y. neturi specialaus žemės ūkio išsilavinimo): pietryčių Lietuvoje tokių ūkininkų yra 56proc., šiaurės rytų - 47 proc.. Gana daug turi žemės ūkio mokyklos ar aukštesniosios mokyklos (technikumo) diplomus – apie 30 proc.. Aukštąjį išsilavinimą turi mažiau nei 10proc. apklaustųjų ūkininkų.

Regionė vyrauja vietiniai ūkininkai, net 70 proc. apklaustųjų žemę yra paveldėję, 54 proc. yra pirkę papildomai, 21 proc. nuomoja ir tik nedidelė dalis yra persikėlę iš kitų vietovių. Pirktos žemės pietryčių Lietuvoje buvo gerokai daugiau (44 proc.) nei šiaurės rytų Lietuvoje (21 proc.). Panašiai yra ir su nuomojama žeme. Tai rodo, kad pietryčių Lietuvoje žemės ūkio naudmenos yra labiau vertinamos bei naudojamos, todėl dirbamos žemės kaita vyksta sparčiau. Dalis ūkininkų norėtų papildomai nusipirkti žemės, tačiau smulkesni ūkininkai nelinkę parduoti net ir nenaudojamos žemės.

Beveik pusė ūkininkų mano, kad sąlygos žemės ūkio veiklai yra nepalankios, o savo žemės kokybę 67 proc. apklaustųjų vertina kaip vidutinę, 25 proc. kaip blogą. Tik 8 proc. mano, kad jų žemės kokybė yra gera. Atsakymai yra gana panašūs visoje rytų Lietuvoje.

Labai svarbus klausimas buvo išsiaiškinti kaip ūkininkai naudoja savo žemę. Pasirodė, kad net 94 proc. naudoja žemės ūkio veiklai, 21 proc. miškininkystei (labiau pietrytinėje nei šiaurės rytinėje dalyje) ir 1 proc. rekreacijai (turi kaimo turizmo sodybą). Tačiau nors tokia didelė dalis ūkininkų teigia užsiimantys žemės ūkio veikla, ji kaip pagrindinis pajamų šaltinis yra tik 39 proc. ūkininkų. 40 proc. pagrindines pajamas gauna iš ne žemės ūkio veiklos ir 21 proc. (daugiausiai vyresnio amžiaus asmenų) pagrindinės pajamos yra pensijos ir įvairios pašalpos, nors žemės ūkis turėtų būti lyg ir svarbiausias ūkininkų pajamų šaltinis. Analizė parodė, kad šiame regione situacija mažai pasikeitė, nes anksčiau vykusiose apklausose seniūnijose, kurių žemės mažiau palankios žemės ūkio veiklai, pensija, kaip pagrindinį pragyvenimo šaltinį, nurodė beveik pusė apklaustų žemės savininkų (Ribokas, Rukas, 2006).

Iš visų gaunančių pajamas iš žemės ūkio veiklos, 47 proc. gauna mažiau nei 25 proc. visų pajamų, 29 proc. respondentų gauna nuo 25 iki 50 proc. savo pajamų ir tik 24 proc. apklaustųjų gauna daugiau nei pusę visų pajamų. Išryškėja regioniniai skirtumai, nes šiaurės rytinėje dalyje žymiai daugiau ūkininkų, kurių pajamos iš žemės ūkio veiklos sudaro iki 25 proc. (tokių yra net 60 proc.), tuo tarpu Dzūkijoje tokių ūkininkų yra mažiau (2 pav.). Taigi dar kartą patvirtino, kad pietryčių Lietuvoje esantiems ūkininkams žemės ūkio veikla yra svarbesnė.



**2 pav.** Iš žemės ūkio gaunamų pajamų dalis (proc. nuo visų pajamų)

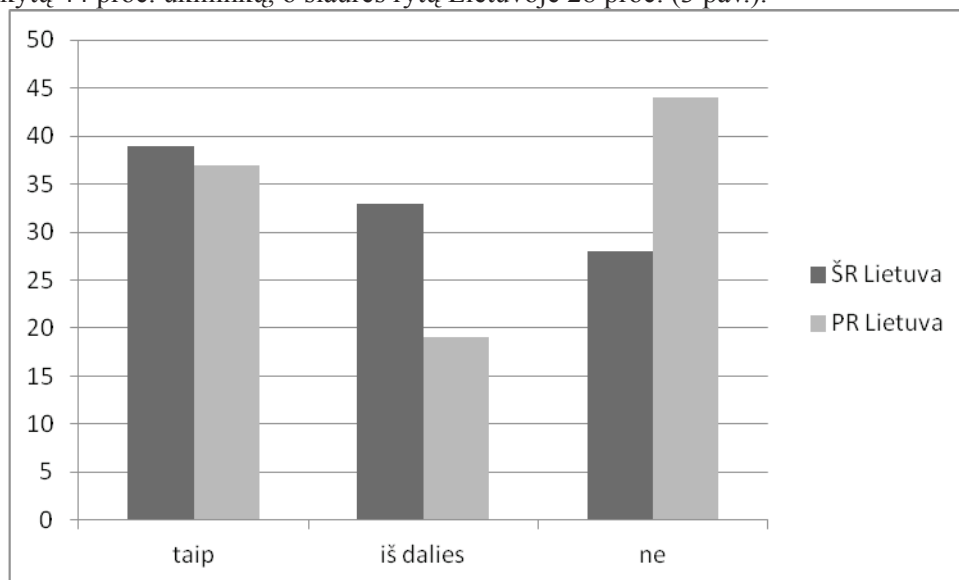
Tyrimo metu siekėme išsiaiškinti, kokias svarbiausias problemas nurodo retai gyvenamų seniūnijų ūkininkai. Pasirodo, kad teritorijos retumas iš viso nėra problema, nes ją nurodė tik keli ūkininkai. Jie nurodė šias pagrindines problemas: nepakankama ES ir valstybės parama (44 proc.), bloga žemės kokybė (59 proc.), žemės ūkio technikos trūkumas (41 proc.), darbo jėgos trūkumas (28 proc.), prasta darbo jėgos kokybė (20 proc.). Likusieji nurodė, kad trūksta žemės, sunku nusipirkti ar išsinuomoti.

Vienas svarbiausių dalykų, lemiančių retai gyvenamų teritorijų ateitį, yra ūkininkų pasiryžimas tęsti žemės ūkio veiklą. Apklausa parodė, kad, nežiūrint į įvairius sunkumus, užsiimti žemės ūkio veikla ketina 84 proc. ūkininkų, tačiau tik 59 proc. buvo užtikrinti, kad jų ūkį kažkas paveldės, dar 14 proc. abejojo, o likusieji manė, kad greičiausiai po jų neliks kam ūkininkauti. Panašu, kad dabartiniai ūkininkai, nors ir negaudami didelio pelno, pasiryžę užsiimti agrarine veikla, kol turės sveikatos, tačiau ateityje tokių skaičius mažės. Tai nėra jau taip blogai, nes dėl to turėtų mažėti ūkių skaičius ir didėti ūkiai. Tikėtina, kad žemę nupirks ar išsinuomos stipresni ūkininkai, turintys daugiau galimybių plėtoti šiuolaikišką žemės ūkį.

Vėl išryškėjo regioniniai skirtumai. Šiaurės rytų Lietuvoje mažiau ūkininkų yra pasiryžę tęsti agrarinę veiklą ir čia mažesnis procentas ūkininkų mano, kad ateityje jų ūkius kas nors paveldės ir tęs veiklą. Ankstesni šio regiono tyrimai (dar prieš įstojant į ES) parodė, kad tada dar mažesnis procentas žemės savininkų tikėjo (44 proc.), kad bus kam tęsti žemės ūkio veiklą (Ribokas, Rukas, 2006).

Ūkininkų egzistavimui gana didelę reikšmę turi ES parama. Rytų Lietuvoje apie 14 proc. ūkininkų teigė, kad visai negauna ES paramos, 47 proc. gauna iki 25 proc. savo pajamų, 31 proc. gauna nuo 25 iki 50 proc. savo pajamų ir tik 8 proc. gauna daugiau kaip pusę savo pajamų. Taigi matyti regioniniai skirtumai: pietryčių Lietuvoje mažiau negaunančių ES paramos (11 proc. ir 26 proc.). Matyti, kad šiame regione ES parama yra įsisavinama geriau.

Jei ES parama dėl kažkokių priežasčių būtų nutraukta, 51 proc. apklaustų ūkininkų testų žemės ūkio veiklą be apribojimų, 27 proc. tik iš dalies, t.y. ją apribotų, ir 32 proc. visai atsisakytų. Matyti, kad be ES paramos beveik trečdalis rytų Lietuvos ūkininkų nustotų dirbti žemę. Regioniniai skirtumai išryškėjo ir šiuo klausimu, Dzūkijoje atsisakytų 44 proc. ūkininkų, o šiaurės rytų Lietuvoje 28 proc. (3 pav.).



### 3 pav. Ar ūkininkai testų žemės ūkio veiklą, jei nebūtų ES paramos?

Ankstesnių tyrimų metu buvo gauti panašūs rezultatai: 24 proc. respondentų nurodė, kad ES parama ir kitos subsidijos sudaro 30 – 60 proc. visų gaunamų pajamų. Didžioji dalis (60 proc.) teigė, kad parama ir išmokos sudaro iki trečdaliao gaunamų pajamų, o 16 proc. teigė visai jų negaunantys (Ribokas, 2010). Todėl galima drąsiai teigti, kad ES parama žemės ūkiui yra svarbi ir tai ženkliai prisideda prie bendrų pajamų. Be ES paramos tokia veikla anksčiau būtų neužsiėmę beveik pusė apklaustų žemės savininkų, o be šios paramos ūkininkautų visi, turintys daugiau nei 20 ha žemės (Ribokas, 2011).

Dauguma ūkininkų savo žemę dirba patys ir jų šeimos nariai (80 proc.) ir tik 20 proc. naudoja samdomą darbo jėgą dažniausiai sezoniniams darbams. Ūkininkų, kurie samdytų darbininkus pastoviam darbui, yra tik keli procentai. Nors žemės ūkio veikla šiame regione nėra labai pelninga, tačiau dauguma ūkininkų investuoja į savo žemę, žemės ūkio techniką ir t.t. Net 50 proc. respondentų pareiškė, kad investuoja didelę dalį, 47 proc. – mažą dalį ir tik 3 proc. neinvestuoja visai.

Kadangi žemės ūkio veikla daugelyje retai gyvenamų teritorijų yra ekstensyvi, mažai pelninga, buvo pasidomėta, ar ūkininkai nenorėtų apšodinti nenašių žemių mišku ir, pakeitus žemės paskirtį, atsisakyti žemės ūkio veiklos, aišku, už tai gaunant ES ar valstybės paramą. Užsodinti visą žemę mišku sutiktų tik 9 proc. respondentų, didesnę dalį – 10 proc., mažesnę dalį – 23 proc., o 58 proc. nesutiktų užsodinti nė trupučio. Tarp nesutinkančių didesnis procentas buvo pietryčių Lietuvoje, matyt, dėl to, kad šiame regione miškingumas ir taip didelis. Nežiūrint nepalankių žemės ūkio veiklai sąlygų, ūkininkai nelinkę keisti žemės paskirties ir užsodinti ją mišku. Ankstesni tyrimai parodė, kad apie 80 proc. apklaustųjų nenorėjo keisti žemės paskirties, 12 proc. sutiko, kad būtų apšodinta dalis žemės ir tik 8 proc. sutiko, kad būtų apšodinta mišku visa žemė (Ribokas, 2011). Be to, dauguma žemės savininkų pareiškė, kad dirbamos žemės apšodinimas mišku turėtų menką poveikį jų pajamoms.

Dar vienas dalykas, kurį buvo svarbu sužinoti, ar retai gyvenamų teritorijų ūkininkai norėtų pakeisti gyvenamą vietą, ieškoti geresnio gyvenimo svetur. Net 96 proc. atsakė, kad neplanuoja keisti gyvenamosios vietos. Daugelis sakė, kad neturi nei galimybių, nei noro išvykti iš gimtų vietų. Išvykti norėtų tik keli jaunesnio amžiaus ūkininkai.

Apklausa parodė, kad pietrytinėje dalyje esantiems ūkininkams žemės ūkio veikla yra svarbesnė. Tai gali būti dėl tos priežasties, kad čia didesnis miškingumas, mažiau dirbamos žemės, todėl žemės ūkio naudmenos yra labiau vertinamos, o šiaurės rytinėje dalyje žemės ūkio naudmenų visą laiką buvo daugiau ir jos laikomos ne tokiomis

svarbiomis. Tačiau tam įrodyti reikalingi papildomi tyrimai.

Analizė parodė, kad tradicinė žemės ūkio veikla rytų Lietuvoje nėra perspektyvi, todėl būtina ieškoti netradicinių, alternatyvių veiklų, tačiau tam nepasiruošę vietos ūkininkai.

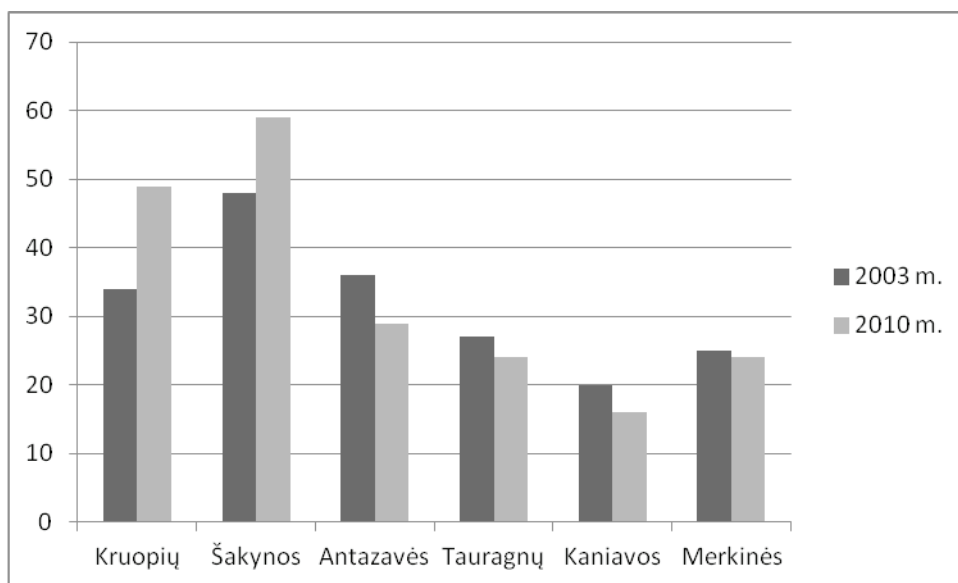
### Žemės ūkio veiklos intensyvumo tyrimas

Šio tyrimo metu pabandyta žemės ūkio intensyvumą analizuoti šiek tiek netradiciniais būdais, daugiau dėmesio skiriant žemės naudojimo ypatumams, žemės ūkio naudmenų struktūros kaitai ir pan.

**Surašytos žemės dalis nuo viso seniūnijos ploto.** Žemės ūkio veiklos intensyvumą iš dalies atspindi žemės ūkio naudmenų (ypač ariamos žemės) procentas, lyginant su bendru seniūnijos plotu, nes seniūnijų teritorijoje gali būti dideli miškų plotai, kurie žymiai sumažintų žemės ūkio naudmenų procentinę dalį. Tam išvengti buvo pabandyta suskaičiuoti, kokią dalį surašytos žemės užima, lyginant su visu seniūnijos plotu.

Visuotinio 2010 metų žemės ūkio surašymo metu buvo surašyti visi ūkiai, turintys daugiau nei 1 ha žemės ūkio naudmenų arba turinčių mažiau nei 1 ha žemės ūkio naudmenų, jei žemės ūkio pardavimo pajamos per metus sudaro ne mažiau kaip 5 000 lt (Lietuvos Respublikos 2010 ..., 2012) Tokių ūkių užimama dalis charakterizuoja žemės naudojimo intensyvumą, nes jei didesni nei 1 ha ūkiai sudaro mažiau negu pusę seniūnijos teritorijos, vadinasi, žemės ūkio veikla seniūnijoje nėra labai svarbi.

Vienas iš rodiklių, atspindinčių žemės naudojimo intensyvumą, galėtų būti surašytų žemių ploto santykis su visu seniūnijos plotu. Pagal 2010 metų Visuotinį žemės ūkio surašymą matyti, kad retai gyvenamose seniūnijose surašytos žemės procentas priklauso nuo žemės tinkamumo žemės ūkio veiklai. Kur ekonominis žemės balas yra didesnis, ten surašytas žymiai didesnis plotas. Kadangi praktiškai visa rytų Lietuva priklauso prie mažiau palankių ūkininkauti teritorijų ir jose žemės ūkio ekonominis balas retai viršija 30, čia surašyti plotai yra gerokai mažesni nei palankiose žemės ūkio veiklai retai gyvenamose teritorijose. Pagal 2010 metų žemės ūkio surašymo duomenis kai kuriose rytų Lietuvos retai gyvenamose seniūnijose didesni nei 1 ha ūkiai sudaro tik 29 proc. seniūnijos ploto - Antazavės seniūnijoje (Zarasų raj. savivaldybė), 24 proc. - Tauragnų (Utenos raj.), 24 proc. - Merkinės (Varėnos raj.) ir tik 16 proc. Kaniavos seniūnijoje (Varėnos raj.). Tuo tarpu palankiose ūkininkauti retai gyvenamose teritorijose surašytos žemės procentas yra žymiai didesnis: Kruopių seniūnijoje (Akmenės raj.) – 49 proc., Šakynos seniūnijoje (Šiaulių raj.) – 59 proc., Parovėjos – 39 proc. (Biržų raj.) ir panašiai. Be to, stebima tendencija, kad per nagrinėjamą laikotarpį tarp žemės ūkio surašymų palankiose ūkininkauti teritorijose surašytų žemių procentas didėjo, o mažiau palankių – mažėjo. Pvz., Šakynos seniūnijoje per laikotarpį nuo 2003 iki 2010 metų išaugo nuo 48 proc. iki 59 proc., Kruopių seniūnijoje nuo 35 proc. iki 49 proc.. Tuo tarpu Antazavės seniūnijoje per tą patį laikotarpį sumažėjo nuo 36 proc. iki 29 proc., Tauragnų seniūnijoje - nuo 27 proc. iki 24 proc., Kaniavos seniūnijoje - nuo 20 proc. iki 16 proc. (4 pav.).



**4 pav.** Seniūnijos surašytos žemės dalis (proc. nuo viso seniūnijos ploto), (pagal 2003 ir 2010 metų žemės ūkio surašymų duomenis)

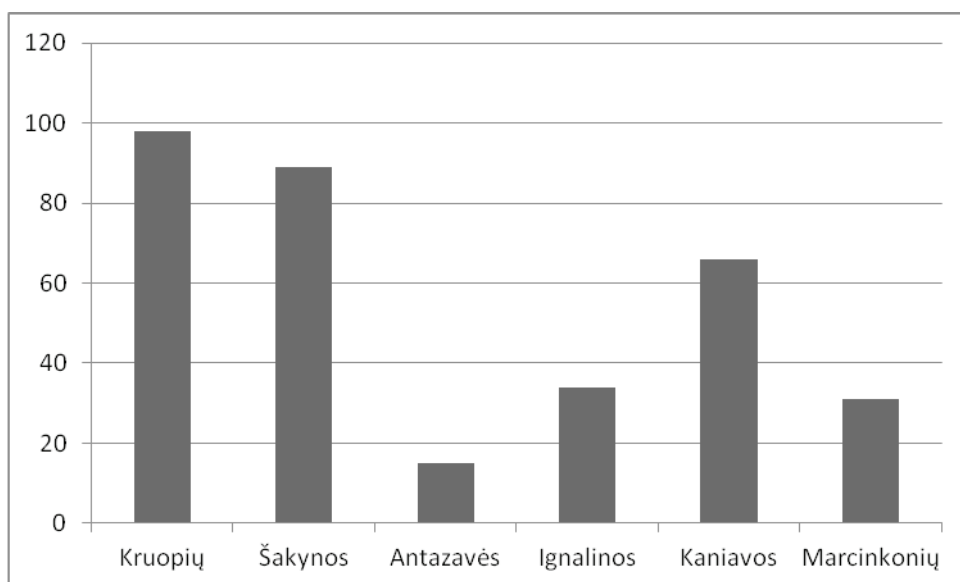
Tai rodo, kad didesnių nei 1 ha ūkininkų žemės palankiose ūkininkauti retai gyvenamose teritorijose užima gerokai didesnius plotus. Likusi nesurašyta žemė yra smulkesnių nei 1 ha ūkininkų, žemės savininkų, kurie neregistruoti kaip ūkininkai, ir ne žemės ūkio paskirties žemė. Akivaizdu, jog rytų Lietuvoje žymiai daugiau ne žemės ūkio paskirties žemės (ypač miškų) nei kitose retai gyvenamose teritorijose. Taip pat aišku, kad surašytų žemių plotai nėra susiję su gyventojų tankumu seniūnijoje, nes, esant tokiam pat gyventojų tankumui, buvo surašyti labai skirtingi žemės plotai.

## Žemės ūkio veiklos imitacija

Visoje rytų Lietuvoje, o ypač Molėtų, Utenos, Zarasų ir kitose rajonų savivaldybėse dėl nepalankių žemės ūkio veiklai sąlygų, pasėlių plotai sudaro tik ketvirtadalį nuo visų žemės ūkio naudmenų ploto. Išanalizavus surašytą žemės ūkio naudmenų struktūrą 2010 metais, galima teigti, kad Rytų Lietuvoje kai kuriose teritorijose iš dalies vykdoma žemės ūkio veiklos imitacija, o ne tikroji veikla. Tai galima pastebėti, analizuojant žemės ūkio naudmenų struktūrą ir seniūnijų teritorijoje vykdomą žemės ūkio veiklą.

Iš viso Lietuvoje buvo surašyta 2 742 558 ha žemės ūkio naudmenų, iš jų ariama žemė užima 2 114 821 ha ir tai sudaro 77 proc. surašytos žemės, tačiau išryškėjo didžiuliai regioniniai skirtumai (Lietuvos Respublikos 2010 ..., 2012). Palankiose ūkininkauti teritorijose ariamos žemės dalis yra kelis kartus didesnė. Palyginimui galima pasakyti, kad ariama žemė sudaro net 89 proc. - Šiaulių apskrities surašytų žemių, Šiaulių rajono savivaldybės teritorijoje ji užima 84 proc., o Akmenės rajone - net 91 proc.. Išsamiai analizuotose palankiose žemės ūkio veiklai retai gyvenamose seniūnijose ariamos žemės galima rasti dar daugiau: Kruopių seniūnijoje – net 98 proc., Šakynos – 89 proc. nuo visų surašytų žemės ūkio naudmenų.

Visai kita situacija nepalankiose ūkininkauti retai gyvenamose teritorijose rytų Lietuvoje. Alytaus apskrityje ariama žemė sudaro 58 proc., Utenos apskrityje – 39 proc. nuo surašytų žemės ūkio naudmenų. Taigi matyti, kad rytų Lietuva nėra vienoda žemės naudojimo požiūriu. Atsiskiria šiaurės rytinė ir pietrytinė dalis, kurioje ariamosios žemės procentas yra didesnis. Paanalizavę rajonų lygmeniu, pamatysime, kad ariamoji žemė Ignalinos rajone sudaro 40 proc., Molėtų – 25 proc., Utenos – 24 proc., Zarasų – 15 proc. nuo visų surašytų žemės ūkio naudmenų. Pietrytinėje dalyje ariamoji žemė sudaro didesnę dalį: Alytaus raj. – 55 proc., Lazdijų – 54 proc., Varėnos – 68 proc. nuo surašytų žemės ūkio naudmenų. Atrodytų, kad Dzūkijoje ariamos žemės yra daugiau, tačiau iš tikrųjų taip nėra, nes pietryčių Lietuvoje visa surašyta žemė sudaro mažesnę procentą nei šiaurės rytinėje dalyje. Pvz., Varėnos rajono Merkinės seniūnijoje surašyta 24 proc., o Kaniavos - tik 16 proc. nuo viso seniūnijos ploto.



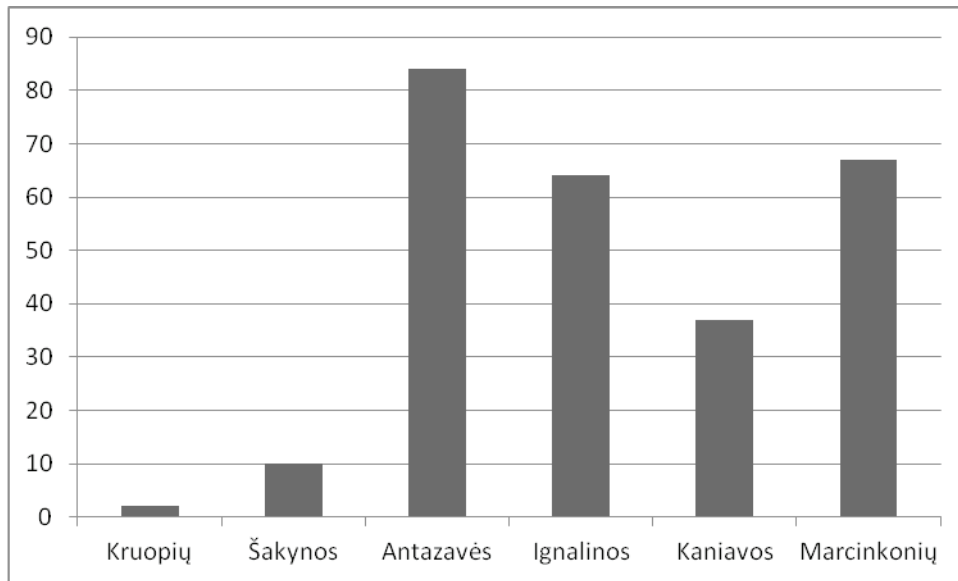
**5 pav.** Seniūnijose esančios ariamos žemės dalis, (proc. nuo visų surašytų žemės ūkio naudmenų), (pagal 2010 metų žemės ūkio surašymo duomenis)

Didelė dalis pietryčių Lietuvos teritorijos yra miškinga ir žemės ūkio surašyme analizuojama nebuvo, o likusi agrarinė teritorija yra intensyviau išnaudojama. Šiaurės rytinėje dalyje žemės ūkio naudmenų procentas visą laiką buvo didesnis, tačiau joje kur kas daugiau apleistos, nenaudojamos žemės.

Seniūnijų lygmeniu matyti, kad kai kuriose retai gyvenamose šiaurės rytų Lietuvos seniūnijose ariamoji žemė sudaro tik 15 proc. (Antazavės seniūnija, Zarasų raj.), 12 proc. - Suginėlių seniūnija (Molėtų raj.), 34 proc. - Ignalinos seniūnija (Ignalinos raj.), nuo visų surašytų žemės ūkio naudmenų (5 pav.). Tuo tarpu pietryčių Lietuvos retai gyvenamose teritorijose ariamosios žemės procentas yra žymiai didesnis: Jakėnų seniūnija – 78 proc., Kaniavos – 66 proc., Marcinkonių – 31 proc. (visos Varėnos raj.). Pastebėta, kad pietryčių Lietuvos retai gyvenamose teritorijose liko daugiau žemės ūkio bendrovių, kuriose žemė yra intensyviau naudojama nei šiaurės rytinėje dalyje.

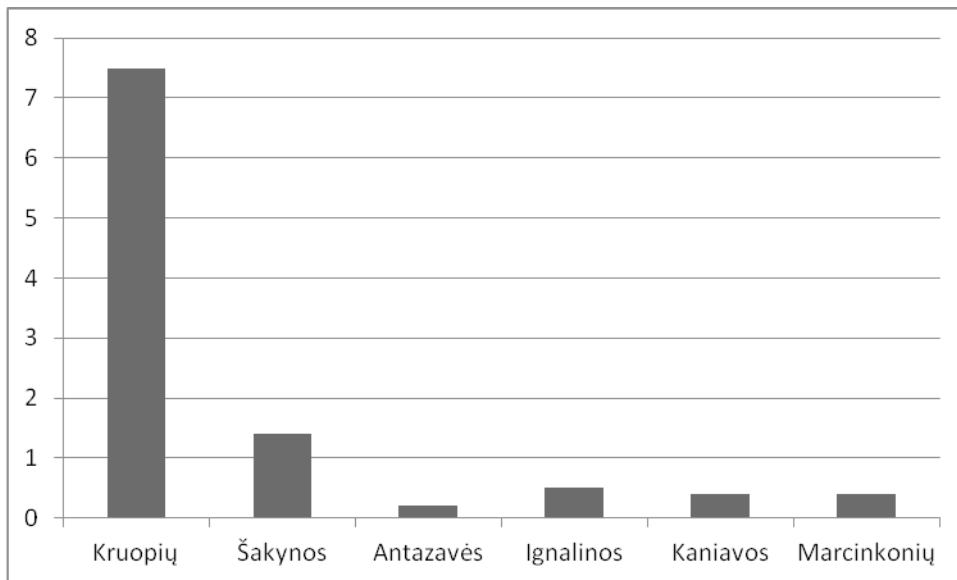
2010 metų Žemės ūkio surašymas parodė, kad rytų Lietuvoje yra žymiai daugiau pievų ir ganyklų, lyginant su likusia Lietuvos teritorija. Gali susidaryti klaidinga nuomonė, kad šiame regione pagrindinė žemės ūkio specializacija yra gyvulininkystė, tačiau išnagrinėjus galvijų skaičių matyti, kad nieko panašaus nėra. Iš viso Lietuvoje didesniuose nei 1 ha ūkiuose buvo 739 093 galvijai, 81 286 avys ir ožkos ir 28 754 arkliai. Žemės ūkio specialistų skaičiavimais, dabar deklaruojamų pievų ir ganyklų yra aiškiai per daug, skaičiuojant pagal esamų gyvulių skaičių (Aleksavičius P,

Aleknavičius A, 2010). Pievos ir ganyklos rytų Lietuvoje sudaro didžiausią žemės ūkio naudmenų dalį. Vidutiniškai Lietuvoje jos užima apie 23 proc. žemės ūkio naudmenų, Utenos apskrityje – 60 proc.; Molėtų rajone – 74 proc., Zarasų rajone – 84 proc., Utenos rajone – 75 proc. nuo surašytų žemės ūkio naudmenų. Kai kuriose seniūnijose pievų ir ganyklų yra deklaruota dar didesnė dalis. Tuo tarpu palankiose ūkininkauti teritorijose pievų ir ganyklų dalis yra žymiai mažesnė: Akmenės rajone – 7 proc., Šiaulių rajone – 16 proc., o kai kuriose seniūnijose nesiekia ne 10 proc. (6 pav.).



**6 pav.** Seniūnijose esančių pievų ir ganyklų dalis, (proc. nuo visų surašytų žemės ūkio naudmenų), (pagal 2010 metų žemės ūkio surašymo duomenis)

Žinant pievų ir ganyklų plotus, buvo suskaičiuota, kiek gyvulių ganosi 1 ha pievų ir ganyklų. Dėl paprastesnio skaičiavimo buvo imamas tik galvijų skaičius, nes avių, ožkų bei arklių skaičius rytų Lietuvoje nėra didelis. Atlikus nesudėtingus skaičiavimus galima teigti, kad Lietuvoje vidutiniškai 1 ha pievų ir ganyklų tenka 1,2 galvijo. Tačiau išryškėja labai dideli regioniniai skirtumai: Alytaus apskrityje tenka 0,7, Utenos apskrityje – tik 0,4. Dar didesni skirtumai matyti žemesniu lygmeniu: Ignalinos rajone – 0,2, Molėtų – 0,3, Utenos – 0,4, Zarasų – 0,2 galvijo. Stebima ta pati tendencija, kad galvijų kiekis viename ha pievų ir ganyklų pietryčių Lietuvoje yra didesnis nei šiaurės rytų Lietuvoje: Alytaus rajone – 0,7, Lazdijų – 0,8, Varėnos – 0,5. Žemiausiu, seniūnijų lygmeniu, tie skirtumai dar ryškesni: Antazavės seniūnijoje (Zarasų raj.) – 0,2, Suginčių seniūnijoje (Molėtų raj.) – 0,3, Jakėnų seniūnijoje – 0,7, Kaniavos seniūnijoje – 0,4, Marcinkonių seniūnijoje – 0,4, Kapčiamiesčio seniūnijoje (Lazdijų raj.) – 0,4 (7 pav.). Palyginus su retai gyvenamomis palankiomis žemės ūkio veiklai teritorijomis, matyti dideli skirtumai: Šiaulių apskrityje tenka 2,2 galvijo vienam ha pievų ir ganyklų, Šiaulių rajone – 1,4, Akmenės rajone – 1,9, o Kruopių seniūnijoje (Akmenės raj.) – 7,5, Šakynos seniūnijoje (Šiaulių raj.) – 1,4. Matyti, kad vienam ha pievų ir ganyklų tenkantis galvijų skaičius šiaurės rytų Lietuvos retai gyvenamose seniūnijose yra beveik 5 kartus mažesnis nei vidutiniškai Lietuvoje, pietryčių Lietuvoje – 2-3 kartus, o palankiose ūkininkauti teritorijose (Šiaulių, Akmenės rajonuose) atvirkščiai, yra 1,5 – 2 kartus didesnis nei vidutiniškai Lietuvoje.



**7 pav.** Seniūnijose 1 ha pievų ir ganyklų tenkantis galvijų skaičius (pagal 2010 metų žemės ūkio surašymo duomenis)

Visa tai leidžia teigti, kad rytų Lietuvos retai gyvenamose teritorijose pievų ir ganyklų yra aiškiai per daug esant tokiam galvijų skaičiui ir kad didelė dalis pievų ir ganyklų yra nenaudojamos. Panašūs rezultatai buvo gauti ir atlikus ūkininkų bei seniūnų apklausas. Iš apklausų išryškėjo, kad žymi dalis pievų ir ganyklų yra deklaruojama vien tam, kad gautų ES paramą, nes kol kas žolės nupjovimo ar sudorojimo kaštai yra mažesni už ES išmokas ir todėl apsimoka taip daryti. Kad tai yra problema, rodo ir tai, kad pastaruoju metu pradėta mažinti išmokas už pievas bei ganyklas, jei ūkininkas neturi pakankamo galvijų ar kitų žemės ūkio gyvulių skaičiaus. Jei žemės naudotojas visai neturi gyvulių, bet deklaruoja pievas ir ganyklas, kurių plotas sudaro > 30 proc. viso deklaruoto ploto, tiesioginės išmokos jam bus mažinamos 50 proc.. Ir tai bus daroma ne tik už pievas ir ganyklas, bet ir už visus deklaruotus pasėlius. Minimalus reikalavimas – 1 ha deklaruotų pievų ir ganyklų turėti bent 0,1 sąlyginio gyvulio vieneto (SGV), kitaip sakant, 1 karvę ar bulių 10 ha arba kitų žemės ūkio gyvulių, atitinkamą skaičių avių, ožkų triušių it t.t. Kaip matyti, gyvulių normos labai mažos, tačiau yra ir tokių ūkininkų, kurie visai nelaiko gyvulių, tačiau deklaruoja pievas ir ganyklas. Dėl tos priežasties sudėtinga suskaičiuoti apleistų žemės ūkio naudmenų plotus, nes pagal vienas metodikas tokios pievos ir ganyklos būtų priskiriamos prie apleistų, o pagal kitas nepriskiriamos, nes yra deklaruojamos.

Svarbus aspektas, nagrinėjant žemės ūkio veiklą, yra užimtumas žemės ūkyje. Jis leidžia papildomai įvertinti kaimo socialines problemas. Tyrimo metu pabandyta paanalizuoti tik svarbiausių amžiaus grupių: jaunų, iki 30 metų amžiaus, ir vyresnių, daugiau nei 60 metų amžiaus, žemės ūkio darbuotojus. Pagal 2003 ir 2010 metų žemės ūkio surašymo duomenis matyti, kad rytų Lietuvoje žemės ūkyje užimta palyginti nedidelė dalis jaunimo ir gerokai daugiau vyresnių nei 60 metų amžiaus (Lietuvos respublikos 2010 .., 2012, Visuotinio 2003 m. ..., 2005). Utenos rajone 2003 metais jaunesnių nei 30 metų amžiaus dirbančių žemės ūkyje buvo 4,4 proc., Zarasų – 6,5 proc., Varėnos – 4,7 proc.. Per surašymų laikotarpį jaunimo, užimto žemės ūkyje procentas truputį išaugo ir 2010 metais siekė 5,0 proc., tuo tarpu Zarasų rajone sumažėjo iki 3,3 proc., Varėnos rajone išaugo iki 7,9 proc.. Beveik visur padidėjo vyresnių nei 60 metų dirbančių žemės ūkyje ir šiuo metu siekia 46 proc. Utenos rajone, 43 proc. - Zarasų rajone ir panašiai.

Atlikus analizę seniūnijų lygmeniu matyti, kad kai kuriose retai gyvenamose seniūnijose vyresnių žemės ūkio darbuotojų yra dar daugiau: Antazavės seniūnijoje – 51 proc., Merkinės seniūnijoje – 53 proc., Kaniavos seniūnijoje – 57 proc.. Tuo tarpu palankiose ūkininkauti retai gyvenamose seniūnijose senyvo amžiaus žemės ūkio darbuotojų yra mažiau, Šakynos seniūnijoje – 34 proc.. Palankiose ūkininkauti retai gyvenamose teritorijose jaunesnių (iki 30 metų amžiaus), užimtų žemės ūkyje yra daugiau. Akmenės rajone jaunesnių darbuotojų yra 6,0 proc., Šiaulių rajone - 6,2 proc., o vyresnių nei 60 metų atitinkamai 34 proc. ir 37 proc.. Matyti, kad rytų Lietuvos retai gyvenamose teritorijose daugiau vyresnio amžiaus žmonių yra užimta žemės ūkio veikloje nei palankiose ūkininkauti teritorijose. Tai nenuteikia optimistiškai, juo labiau, kad per laikotarpį nuo 2003 iki 2010 metų tas procentas išaugo. Vadinasi, rytų Lietuvoje vyksta žemės ūkio darbuotojų senėjimas, o tai neigiamai veikia verslumą, inovacijas, nes vyresni žmonės, kaip parodė apklausas, nėra linkę imtis netradicinių verslų, naujovių ir dirba tarsi iš inercijos taip, kaip yra įpratę jau daugelį metų.



## Išvados ir apibendrinimai

1. Tik mažiau nei pusei rytų Lietuvos ūkininkų žemės ūkio veikla, įskaitant ES paramą, yra pagrindinis pajamų šaltinis, sudarantis daugiau nei 50 proc. nuo visų pajamų. Kita dalis ūkininkų pagrindines pajamas gauna ne iš žemės ūkio veiklos arba kaip pensijas ir pašalpas.
2. Lietuvai įstojus į ES, daugiausiai dėl paramos žemės ūkiui, vėl apsimoka turėti ir prižiūrėti žemės ūkio naudmenas, todėl apleistų žemių plotai sumažėjo. Jei ES parama būtų sustabdyta, 39 proc. ūkininkų tęstų savo veiklą be apribojimų, 33 proc. tęstų tik iš dalies, o 28 proc. visai atsisakytų.
3. Žemės ūkio veikla ateityje ketina užsiimti net 84 proc. apklaustųjų, tačiau tik 59 proc. buvo užtikrinti, kad jų ūkį kažkas paveldės, dar 14 proc. abejojo, o likę manė, kad greičiausiai po jų nebebus kam ūkininkauti. Matyti, nors ir negaudami didelio pelno, dabartiniai ūkininkai pasiryžę užsiimti žemės ūkio veikla kol turės sveikatos, tačiau ateityje tokių skaičius mažės.
4. Retai gyvenamose rytų Lietuvos teritorijose ariamoji žemė sudaro mažiau nei 50 proc. nuo visų surašytų žemės ūkio naudmenų: Utenos apskrityje 39 proc.; Ignalinos rajone - 40 proc., Utenos – 24 proc., Zarasų – 15 proc. nuo visų surašytų žemės ūkio naudmenų. Kai kuriose retai gyvenamose seniūnijose ariama žemė sudaro tik 15 proc. (Antazavės seniūnija, Zarasų raj.), 12 proc. - Suginčių seniūnija (Molėtų raj.). Pietrytinėje dalyje ariamoji žemė sudaro šiek tiek didesnę dalį.
5. Deklaruotų pievų ir ganyklų yra aiškiai per daug esant tokiam galvijų skaičiui ir didelė dalis pievų ir ganyklų yra nenaudojamos, o tik deklaruojamos norint gauti ES paramą. Mažiau palankiose ūkininkauti retai gyvenamose teritorijose ganomų galvijų skaičius viename ha yra dešimt kartų mažesnis nei palankiose žemės ūkiui retai gyvenamose teritorijose.
6. Rytų Lietuvoje akivaizdus žemės ūkio darbuotojų senėjimas. Tai neigiamai veikia verslumą, inovacijas, nes vyresni žmonės, kaip parodė apklausos, nėra linkę imtis netradicinių verslų, naujovių ir dirba tarsi iš inercijos taip, kaip yra įpratę jau daugelį metų.
7. Nors beveik pusė ūkininkų mano, kad sąlygos žemės ūkio veiklai yra nepalankios, o savo žemės kokybę dauguma vertina kaip vidutinę, apie 60 proc. ūkininkų kategoriškai nenorėtų keisti žemės paskirties ir nors dalį žemės užsodinti mišku, tik 9 proc. sutiktų visą savo nederlingą žemę užsodinti mišku. Galima prognozuoti, kad ateityje dalis dabartinių ūkininkų bus nepajėgūs prižiūrėti visus dirbamos žemės plotus, o dėl jų nenoro ką nors keisti, plėtoti netradicinę žemės ūkio veiklą bus sunku.
8. Gyventojų skaičiaus mažėjimas kaimiškose vietovėse neturi didesnės įtakos žemės naudojimo intensyvumui ir labiau priklauso nuo teritorijų palankumo žemės ūkio veiklai.

## Literatūra

1. Aleknavičius, A., Aleknavičius, P. (2010). Žemės ūkio naudmenų ploto pokyčių perspektyvos Lietuvoje. *LŽŪU mokslo darbai*, 6 (39), 28-36.
2. Burneika, D., Daugirdas, V., Kriaučiūnas, E., Ribokas, G., Ubarevičienė, R. (2013). Socio-economical aspects of depopulation in Eastern EU border region – case of Eastern Lithuania. *Region and regionalism*. 11 (2), 195 – 215. Lodz-Opole.
3. Daugirdas, V., Kriaučiūnas, E., Ribokas, G. (2013). Depopulation in EU Countries and Distribution of Sparsely Populated territories in Lithuania. *Kyiv geographic almanac*, 8, 31 – 36. Kyiv.
4. Daugirdas, V., Baubinas, R. (2008). Retai gyvenamos teritorijos Lietuvoje. Socialinė ir demografinė būklė. *Annales geographicae*, 41 (1-2), 5 – 13.
5. Kriaučiūnas, E. (2012). Gyventojų skaičiaus kaitos tendencijos rytų Lietuvoje: Vilniaus kontekstas. *Geografijos metraštis*, 45, 66 – 77.
6. Lietuvos Respublikos 2010 metų visuotinio žemės ūkio surašymo rezultatai pagal apskritis ir savivaldybes (2012). *Statistikos departamentas prie LR vyriausybės*.
7. Lietuvos Respublikos 2010 metų visuotinio žemės ūkio surašymo rezultatai pagal seniūnijas (2012). *Statistikos departamentas prie LR vyriausybės*.
8. Ribokas, G. (2010). Šiaurės rytų Lietuvos kaimo raidos perspektyvos. *Ekonomika ir vadyba: aktualijos ir perspektyvos*, 3 (19), 63-74.
9. Ribokas, G. (2011). Apleistų žemių (dirvonų) problema retai apgyventose teritorijose. *Kaimo plėtros kryptys ir galimybės žinių visuomenėje*, 2, 298 – 306.
10. Ribokas, G. (2012). Šiaurės rytų Lietuvos žemės naudojimo socialiniai aspektai. *Geografijos metraštis*, 45, 90-97.
11. Ribokas, G., Rukas, V. (2006). Mažiau palankių ūkininkauti teritorijų žemėnaudos konversijos ypatybės, *Geografijos metraštis*, 39 (1), 60 – 68.
12. Stanaitis, S., Baubinas, R. (2002). Gyventojų skaičiaus kaita Lietuvos pasienyje 1959 – 1997 metais. Gyventojų skaičiaus ir tankumo kaita pasienio rajonų seniūnijose. *Geografijos metraštis*, 36 (1-2), 154 – 168.
13. Visuotinio 2003 m. žemės ūkio surašymo rezultatai pagal apskritis ir savivaldybes (2005). *Statistikos departamentas prie LR vyriausybės*.
14. Visuotinio 2003 m. žemės ūkio surašymo rezultatai seniūnijose (2005). *Statistikos departamentas prie LR vyriausybės* Ribokas, G., Daugirdas, V.

## Social Aspects of Land Use in Sparsely Inhabited Territories of Eastern Lithuania

### Summary

The number of population in Lithuania is decreasing. Therefore, it might be noticed that sparsely populated territories are expanding. The entire regions are forming where the residents' density is less than 12.5 inhabitants' per km<sup>2</sup>. The survey stresses that the biggest sparsely inhabited region stretches in East Lithuania.

Almost all Eastern Lithuania (except Vilnius district) might be attributed to the sparsely populated area with the density less than 12.5 people per km<sup>2</sup>. Vilnius district holds a specific place as it is strongly affected by the largest Lithuanian city and due to this reason the population in the district is high.

Eastern Lithuania region is unique as in this region demographic, economic and social problems play a big role. This region has an exclusively diverse national structure of population which also initiates the problems. The region does not have fertile soil or convenient conditions for agriculture, thus, it pointed out as the less-favoured area for agriculture. In this region dominate the farms that are smaller than Lithuanian average. According to the 2010 agricultural census, in the region the average farm area was almost 1.5 times lower than an average in Lithuania. In the region dominates local farmers. This region differs from others according to the land-use units' structure. In the region is less arable land and as well it might be found large plots of abandoned agricultural land. A large proportion of farmers pursue extensive agricultural activities, or even "simulate" it only in order to receive EU support. The survey showed that agricultural activities are often just an additional source of income, whereas the intensive and modern farming is being developed only by a few percent of the wards' farmers. The intensive denaturalization processes have begun in the abandoned lands. Recently, the plots of abandoned lands are decreasing, but newly cultivated lands are used not intensively. Despite the fact that traditional agricultural activity is often not profitable, still quite a lot of land owners (farmers) are not interested in changing the nature of their activity or initiate non-traditional agricultural activities and other businesses. Therefore, such situation has a great influence on the low standard of living of rural residents. Also, it initiates the appearance of social problems. This paper attempts to find out: what are the leading social problems that the farmers are facing in sparsely populated areas; how do they plan to develop agrarian areas in future; what is the impact of population decline for the social processes in rural areas. Also, it was tried to foresee the development tendencies of the villages in Eastern Lithuania.

The main conclusions:

1. Only less than half of the East Lithuanian farmers underline agricultural activity (including the EU's support) as the main source of income (accounting for more than 50proc. of total income). Another part of the farmers receive the main income from other activities or receive the incomes as pensions and social benefits.

2. In recent years, mainly due to the EU support, it is worth again to maintain the farmland. Therefore, the plots of abandoned agricultural land are decreasing. The survey showed that in case the EU support would be stopped, 39proc. of the farmers would continue their activities without restriction, 33proc. would continue only partly, and 28proc. would stop farming.

3. Around 84proc. of farmers are going to continue agricultural activities in future and only 16proc. is going to stop farming in the near future. However, only 59proc. were ensured that someone will inherit their farm, another 14proc. had doubts about it and the remaining 27proc. of respondents thought that probably no one would be farming after them. Hence, it is clear that the current farmers are committed to engage in agrarian activities until they have health, although they are not receiving high-profit.

4. Arable land contains less than 50proc. of all enrolled farmland in sparsely populated East Lithuanian territories. Arable land contains 40proc. in Ignalina district, 24proc. in Utena district, 15proc. Zarasai district. In some sparsely populated territories arable land accounts for only several percent. For instance, in Antazavė ward (Zarasai district) – 15proc., in Suginėčiai ward (Molėtai district) – 12proc.. In South-eastern Lithuania there is a higher proportion of arable land. It should be underlined, that there are too many declared meadows and pastures for the existing number of cattle. The large part of these meadows and pastures are not used in general and they are only maintained in order to receive EU support. The number of grazing animals per hectare is ten times lower in less favourable for farming sparsely populated areas comparing with favourable for farming sparsely populated areas.

5. In Eastern Lithuania the age of agricultural workers' is growing. Such situation strictly affects entrepreneurship and innovation. The survey underlined that older people are not tended to take non-traditional businesses, innovations, and usually works in the way they are used for many years. It might be predicted that in future the current farmers will be unable to maintain their farmland, and due to their unwillingness to change, it will be difficult to develop non-traditional agricultural activities.

6. About half of inquired farmers underlined that the conditions for the agricultural activities were unfavourable and pointed out that the quality of the land they own was medium. Despite that fact, about 60proc. of farmers pointed-blankly that they would not like to change the purpose of the land or to cover the land with forest. Only 9proc. of respondents stressed that they would accept to cover with forest all their infertile land.

7. The survey pointed out that depopulation of rural areas has no significant impact on the land use intensity. The land use intensity depends on soil fertility and the convenience of conditions for agricultural activities.

**Keywords:** Sparsely populated territories, Land use, Agrarian landscape, Farming lands

Tyrimą rėmė LMT projektas „Lietuvos retai apgyventos teritorijos ir jų gyventojai“ Nr. SIN-02/2012.

Straipsnis recenzuotas.

Straipsnis gautas 2013 m. liepos mėn.; priimtas 2013 m. rugsėjo mėn.

The article has been reviewed.

Received in July 2013, accepted in September 2013.