

# LIETUVOS KAIMO GYVENVIEČIŲ TINKLO KAITOS YPATUMAI 1989-2011 METAIS

**Edis Kriaučiūnas**

*Lietuvos socialinių tyrimų centras, Visuomenės geografijos ir demografijos institutas*

El. paštas: edis.geo@gmail.com

## Anotacija

Po nepriklausomybės atkūrimo Lietuva paveldėjo sovietiniam ūkiui pritaikytą kaimo gyvenviečių tinklą. Pasikeitus politinei santvarkai, kardinaliai keitėsi ūkio struktūra, žemės naudojimas, ekonominiai ryšiai, tačiau kaimo gyvenviečių sistema liko nepakitusi. Straipsnyje atkreipiamas dėmesys į svarbią kaimiškų teritorijų struktūros dalį – kaimo gyvenvietes, analizuojamas jų tinklo kaitos tendencijos bei regioniniai ypatumai. Straipsnio tikslas – atskleisti svarbiausius Lietuvos kaimo gyvenviečių tinklo kaitos 1989-2011 metais dėsningumus ir nustatyti šios kaitos regioninius ypatumus. Iškelti šie uždaviniai: 1) išanalizuoti bendruosius kaimo gyvenviečių sistemos pokyčius 1989-2011 metais ir nustatyti juos lėmusias priežastis; 2) nustatyti gyventojų pasiskirstymo skirtingo dydžio kaimo gyvenvietėse kaitos dėsningumus; 3) nustatyti ir išanalizuoti regionines kaimo gyvenviečių tinklo kaitos tendencijas. Naudoti statistinės analizės, lyginamosios analizės, mokslinių šaltinių analizės, kartografinis ir loginės analizės tyrimo metodai.

**Pagrindiniai žodžiai:** kaimo gyvenvietės, gyvenviečių geografija, depopuliacija.

## Ivadas

Lietuvos kaimo gyvenviečių tinklas formavosi šimtmečius ir istorijos eigoje kito priklausomai nuo ekonominių, ūkio bei politinės sanklodos sąlygų. Kaimo apgyvendinimą keitė karai ir epidemijos, kurių metu labai sumažėdavo gyventojų, o kai kuriose teritorijose jų visai nelikdavo. Tačiau vystantis žemdirbystei, tobulėjant technikai, įsisavinant vis naujus žemės ūkio plotus, gyventojų skaičius kaime augo, o teritorinę apgyvendinimo sistemą imta reguliuoti valstybinėmis reformomis. Kaimo apgyvendinimo sistema buvo keičiama tiek Valakų reformos metu, tiek carinės Rusijos laikais skirstant kaimus į vienkiemius, tiek Lietuvos nepriklausomybės laikotarpiu parceliuojant dvarus ir skirstant kaimus. Paskutinė Lietuvos kaimo apgyvendinimo sistemos reforma, kurios padarinius jaučiame iki šiol, buvo sovietiniais metais vykdyta kolektyvizacija ir su ja susijusi kolūkinių gyvenviečių plėtra.

Nors po nepriklausomybės atkūrimo vykdoma dabartinė žemės reforma, žemė grąžinta gyventojams, tačiau šie pokyčiai labai menkai susiję su kaimo apgyvendinimo sistemos pokyčiais, kurie daugeliu atveju vyksta chaotiškai. Dabartiniu metu kaimo gyvenvietėse realiai vykstantiems demografiniams, socialiniams, ekonominiams procesams valstybės ir savivaldybių institucijų įtaka nėra labai didelė. Daugelyje Lietuvos kaimiškų teritorijų gyvenvietės nyksta, jų raidos reguliavimas paliktas vietinėms bendruomenėms, kurių galimybės esmingai keisti kaimo raidos kryptis – minimalios. **Akivaizdu, kad valstybei trūksta ne tik finansinių išteklių, bet ir vieningo bendravalstybinio požiūrio į kaimo gyvenviečių ateitį.** Lietuvoje kuriamos kaimo raidos vizijos, plėtros programos, tačiau realūs kaimo gyvenvietėse vykstantys socialiniai ekonominiai procesai, lokalinių centrų poveikis aplinkinėms teritorijoms, naujų lokalinių teritorinių ryšių formavimasis ir minėtų procesų regioniniai skirtumai nėra žinomi. Šiame straipsnyje, siekiant išsiaiškinti svarbiausius Lietuvos kaimo gyvenviečių struktūros pokyčius, analizuojamos bendrosios bei regioninės Lietuvos kaimo gyvenviečių tinklo raidos tendencijos.

**Tyrimo tikslas** – atskleisti svarbiausius Lietuvos kaimo gyvenviečių tinklo kaitos 1989-2011 metais dėsningumus ir nustatyti šios kaitos regioninius ypatumus.

### Tyrimo uždaviniai:

1. Išanalizuoti bendruosius kaimo gyvenviečių sistemos pokyčius 1989-2011 metais ir nustatyti šiuos pokyčius lėmusias priežastis.
2. Nustatyti gyventojų pasiskirstymo skirtingo dydžio kaimo gyvenvietėse kaitos dėsningumus.
3. Nustatyti ir išanalizuoti regionines kaimo gyvenviečių tinklo kaitos tendencijas.

## Metodika

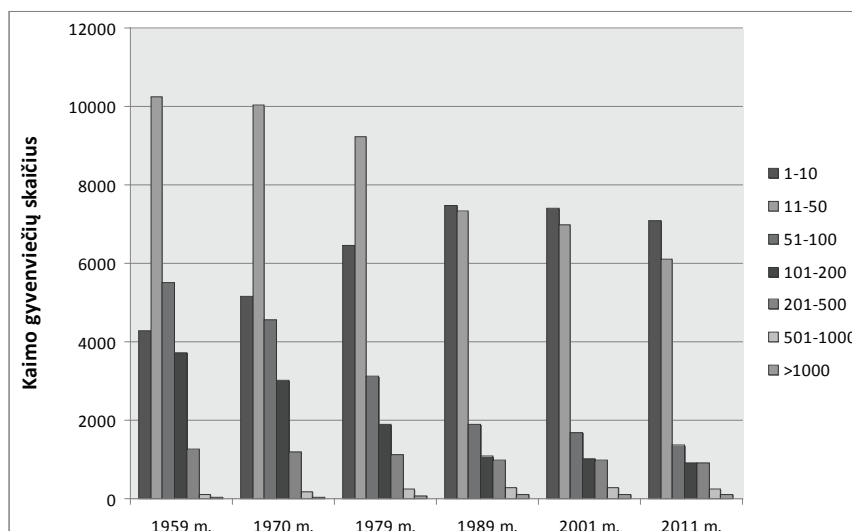
Šiame straipsnyje analizuojama Lietuvos kaimo gyvenviečių sistema: gyvenviečių dydžiai, jų teritorinė sklaida, gyventojų pasiskirstymas skirtingo dydžio gyvenvietėse. Naudoti **tyrimo metodai:** statistinė analizė, lyginamoji analizė, mokslinių šaltinių analizė, kartografinis ir loginės analizės metodai. Tyrimas atliktas remiantis LR Statistikos departamento pateikiamais 2001 ir 2011 metų visuotinių gyventojų ir būstų surašymo duomenimis: „Kaimo gyvenamosios vietovės ir jų gyventojai“ (<http://osp.stat.gov.lt/pagrindiniai-rezultatai>) ir „Gyventojai gyvenamosiose vietovėse“ (<http://osp.stat.gov.lt/2011-m.-surasymas>). Taip pat naudoti 1989 metų visuotinio gyventojų surašymo duomenys (1991), kuriuose pateikti ir ankstesniais metais vykdytų gyventojų surašymo duomenys. Minėtų šaltinių duomenys buvo analizuojami, siekiant nustatyti kaimo gyventojų pasiskirstymą skirtingo dydžio kaimo gyvenvietėse,

gyvenviečių vidutinius dydžius, teritorinę sklaidą ir kt. Analizuojant duomenis taip pat remtasi ankstesniais metais Lietuvos mokslininkų atliktais tyrimais: Maldžiūnas V. (1970); Mačiulytė J. (2006); Mačiulytė J., Dedeire M., Prapiestienė R. (2013); Stanaitis A., Stanaitis S. (2008); Stanaitis S. (1995, 2010); Vaitekūnas S. (1989, 2006). ir kt. Taip pat naudotasi Visuomenės geografijos ir demografijos institute sukaupta mokslinė ir statistinė medžiaga bei kitais šaltiniais (Žemės kadastras, 1989).

## Kolūkinės gyvenviečių sistemos paveldas

Sovietmečiu Lietuvoje buvo planingai vykdyta gyvenviečių tinklo pertvarka. Pagal vieningosios apgyvendinimo sistemos koncepciją ugdytas gyvenviečių tinklas, apjungiant įvairaus dydžio ir funkcijų gyvenvietes į teritorinę visumą. Buvo „auginami“ miestai, savo ruožtu kaimiškos teritorijose taip pat vyko gyvenviečių stambinimo procesas: buvo naikinami vienkiemiai, jų gyventojai iškeliami į centrinės gyvenvietes, kurios sparčiai augo. Kaimo gyvenviečių plėtra anuomet derinta su tuometiniu kolūkinio kaimo vystymu. Tarpūkiniam aptarnavimui buvo numatyta vystyti apie 250 mikrorajonų centrų (dauguma iš jų – istoriškai susiformavę miesteliai), o kiekviename ūkyje, atsižvelgiant į vietos sąlygas – kurti centrinių ir pagalbinių gyvenviečių tinklą (Maldžiūnas, 1970). Buvo numatoma, kad vidutiniškai „centrinėje“ ūkio gyvenvietėje gyvens apie 500–550 gyventojų (Vaitekūnas, 1989). Planai buvo koreguojami ir atnaujinami, o tikrovėje ne visada pavykdavo juos įgyvendinti. Kartais plėsdavosi neplanuotos gyvenvietės, o planuotos vystyti – nykdavo (ypač periferiniuose rajonuose).

Kaimo gyvenviečių stambinimo procesas sovietmečiu vyko bendrame gyventojų skaičiaus kaime mažėjimo kontekste. Iš esmės visos – tiek miesto, tiek kaimo gyvenvietės augo mažesnių kaimų ir vienkiemių sąskaita. 1959–1989 metais dėl kolektyvizacijos, kaimų naikinimo, miestų plėtros ir kt., kaimo gyvenviečių skaičius Lietuvoje sumažėjo nuo 25 iki 19 tūkst. Labiausiai minimu sovietmečio laikotarpiu išaugo didžiosios („centrinės“) kaimo gyvenvietės: daugiau kaip 1000 gyventojų turinčių gyvenviečių skaičius išaugo nuo 24 iki 108, o gyventojų skaičius tokiose gyvenvietėse padidėjo nuo 29 iki 178 tūkst. arba – daugiau kaip šešis kartus; apie tris kartus (nuo 73 iki 203 tūkst.) padidėjo gyventojų skaičius 501–1000 gyventojų turinčiose gyvenvietėse. Smulkesnių kaimo gyvenviečių mažėjo, taip pat mažėjo ir jų gyventojų (išskyrus pačias mažiausias gyvenvietes, apie kurias pakalbėsime žemiau). Labai sunyko tradiciniai, 51 – 200 gyventojų turintys kaimai, kuriuose gyventojų skaičius sumažėjo iki 3–4 kartų (1989 metų visuotinio gyventojų surašymo duomenys). Jei 1959 metais beveik trys ketvirtadaliai kaimo gyventojų gyveno iki 200 gyventojų turinčiose gyvenvietėse, tai sovietmečio pabaigoje didžioji dalis (58proc.) kaimo gyventojų gyveno didesnėse nei 200 gyventojų turinčiose gyvenvietėse, o apie trečdalis kaimo gyventojų gyveno stambiose (>500 gyv.) gyvenvietėse.

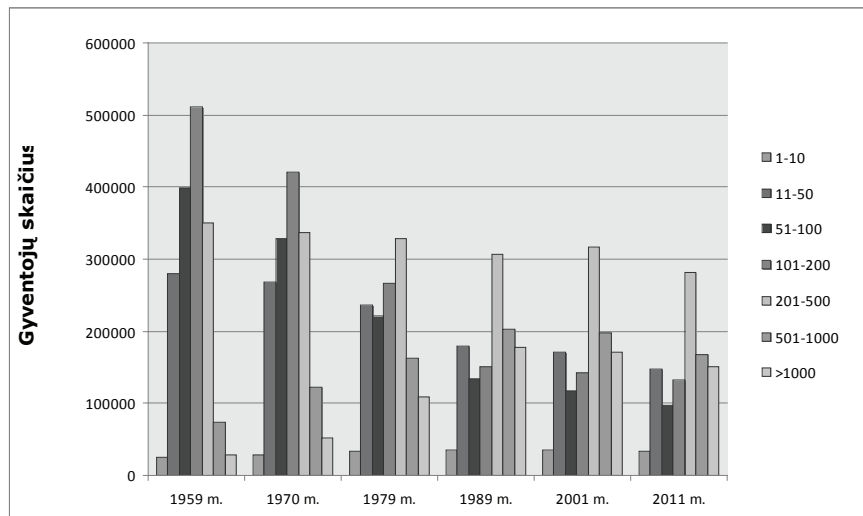


**1 pav.** Lietuvos kaimo gyvenviečių skaičiaus pokyčiai 1959–2011 metais pagal atskiras gyvenviečių dydžio kategorijas

Šiame didelių kaimo gyvenviečių stambėjimo ir mažųjų gyvenviečių nykimo kontekste daugėjo pačių mažiausių (1–10 gyv.) kaimo gyvenviečių ir jose gyvenančių gyventojų. 1959–1989 metais tokių gyvenviečių skaičius išaugo nuo 4276 iki 7457, o gyventojų skaičius jose – nuo 25,5 iki 35,7 tūkst. Šis augimas esmingai buvo sąlygotas anuomet vykdytos kaimiškų teritorijų „apgyvendinimo“ politikos, kai gyventojai priverstinai buvo iškeliami iš mažesnių kaimų ir patys kaimai smulkėjo, o juose likdavo tik dėl kokių nors priežasčių neišskėlę ar neiškelti pavieniai gyventojai. (Žemiau matysime, kad dėl depopuliacijos mažiausių gyvenviečių lyginamoji dalis didėja ir dabartiniu laikotarpiu).

Taigi, sovietmečiu Lietuvoje buvo suformuotas kolūkiniam ūkiui pritaikytas kaimo gyvenviečių tinklas:

laikotarpio pabaigoje Lietuvoje buvo 737 kolūkiai ir 282 tarybiniai ūkiai (Žemės kadastras, 1989), o juose – 1086 centrinės ūkių gyvenvietės (beveik pusė jų turėjo apylinkių centro funkcijas) ir 1132 pagalbinės gyvenvietės (tarp jų ir buvusios centrinės, pagalbinėmis tapusios po ūkių stambinimo). Absoliuti dauguma ūkių (virš 90proc.) sovietmečio pabaigai šalia centrinės gyvenvietės turėjo dvi ir daugiau didesnių gyvenviečių (Vaitekūnas, 1989).



2 pav. Lietuvos kaimo gyventojų skaičius skirtingo dydžio gyvenvietėse 1959-2011 metais

Lietuvai atkūrus nepriklausomybę, ekonominės sąlygos kaime keitėsi labai greitai, nebeliko kolūkių, tačiau liko kolūkinė gyvenviečių sistema.

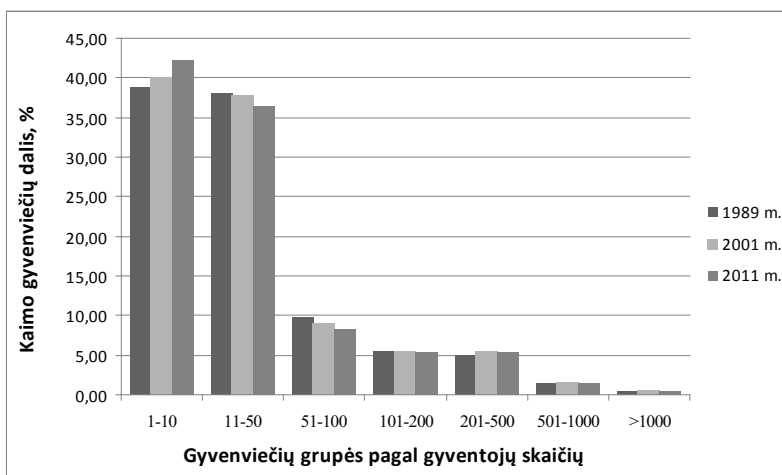
### Kaimo gyvenviečių sistemos pokyčiai 1989-2011 metais

Po nepriklausomybės atkūrimo kolūkinė kaimiškų teritorijų apgyvendinimo sistema prarado sąsajas su ūkiniu teritorijos naudojimu, kitaip sakant – vystantis naujai ūkio sanklodai, daugeliu atveju (statistinio) kaimo gyventojų darbo vieta „nutolo“ nuo jo gyvenamosios vietos. Tai lėmė Lietuvos kaimiškose teritorijose vėliau vykusią ir dabar tebevykstančią socioekonominių, demografinių ir kt. procesų kryptis.

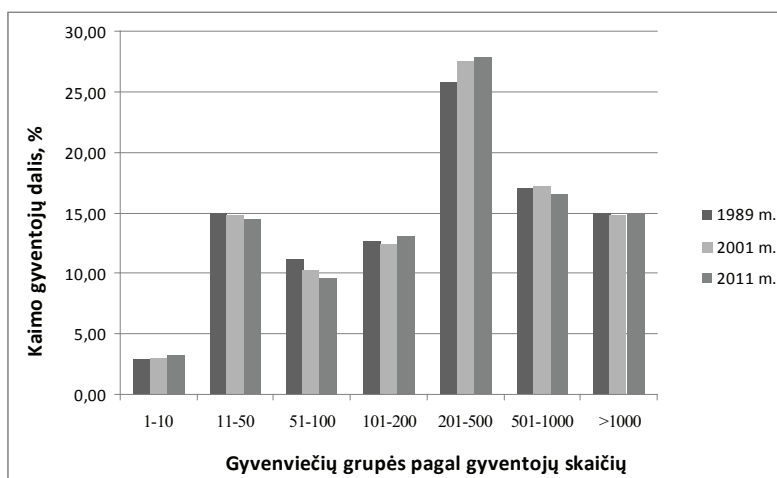
Laikotarpis po Lietuvos nepriklausomybės atkūrimo kaimo gyvenviečių sistemos kaitos požiūriu nebuvo vienalytis. Ankstesniais tyrimais nustatyta (Kriaučiūnas, 2010), kad po nepriklausomybės atkūrimo kaimo gyventojų skaičius augo, o nuo 1994-1995 metų ėmė mažėti. Vakarų Lietuvoje kaimo gyventojų skaičius ėmė mažėti dar vėliau – maždaug nuo 2000 metų. Tad pirmuoju nepriklausomybės dešimtmečiu kaime vyko labai stiprūs struktūriniai (ūkio transformacijos) pokyčiai, tačiau gyventojų ir gyvenviečių skaičiaus pokyčiai buvo neženklūs: 1989-2001 metais Lietuvos kaime tiek gyventojų, tiek gyvenviečių skaičius sumažėjo apie 3proc.. Gyventojų Lietuvos kaimiškose teritorijose ypač ėmė mažėti nuo 2000 metų, o Lietuvai įstojus į Europos Sąjungą, gyventojų kaime kasmet sumažėja 1-2 procentais. Taip pat svarbu pažymėti, kad jei sovietmečiu kaimo depopuliacija vyko bendrame gyventojų skaičiaus augimo kontekste, tai maždaug nuo 1992 metų bendras šalies gyventojų skaičius mažėja, o depopuliacijos tempai miestuose dažnai intensyvesni nei kaimiškose teritorijose.

Po nepriklausomybės atkūrimo keletui metų stabtelėjusi, XX amžiaus pabaigoje vėl suintensyvėjo ir iki šiol tęsiasi kaimiškų teritorijų depopuliacija. Nuo 1989 m. iki 2011 m. kaimo gyvenviečių sumažėjo 2391 (12,5proc.), o kaimo gyventojų – 175,8 tūkst. arba 14,8proc.. Gyvenviečių be gyventojų skaičius Lietuvoje nuo 1989 iki 2011 metų išaugo dvigubai (nuo 2030 iki 4200). Mažėjant kaimo gyventojų skaičiui, mažiausios gyvenvietės papildė gyvenviečių be gyventojų sąrašą. Dalis kaimų buvo panaikinti, prijungiant juos prie miestų teritorijų ar sujungiant kaimus.

Minėjome, kad sovietmečiu buvo „auginamos“ stambiosios kaimo gyvenvietės. Po nepriklausomybės atkūrimo gyventojų sumažėjo visų kategorijų gyvenvietėse, tačiau mažėjimo tempai nebuvo vienodi. 1989-2011 metų laikotarpiu mažiausius neigiamus pokyčius patyrė vidutinės, 201-500 gyventojų turinčios gyvenvietės (tokių gyvenviečių sumažėjo apie 7proc., o gyventojų juose – 8proc.). Pagrindinė šių gyvenviečių santykinio „stabilumo“ priežastis – mažėjančios stambesnės gyvenvietės, dėl gyventojų skaičiaus mažėjimo „pereinančios“ į kitą gyvenviečių kategoriją. Tačiau akivaizdu, kad buvusios centrinės ūkių gyvenvietės dėl savo dydžio ir kai kurių funkcijų (seniūnijų centrai, mokyklos, bibliotekos ir kt.) išlaiko tam tikrą gyvybingumą, o buvusios mažesnės („pagalbinės“) gyvenvietės nyksta gerokai sparčiau: minimu laikotarpiu labiausiai sunyko 51-100 gyventojų turintys kaimai. Tiek šių gyvenviečių skaičius, tiek gyventojų skaičius jose sumažėjo apie 27proc.



3 pav. Lietuvos kaimo gyvenviečių pasiskirstymas pagal gyventojų skaičių 1989-2011 metais



4 pav. Lietuvos kaimo gyventojų pasiskirstymas skirtingo dydžio kaimo gyvenvietėse 1989-2011 metais

Žinome, kad paskutiniaisiais metais depopuliacijos tempai Lietuvos kaime yra intensyvūs, tačiau šio straipsnio temos kontekste būtina pabrėžti, kad nepaisant to, pati kaimo gyvenviečių sistemos struktūra kito minimaliai (3 ir 4 pav.). Jei palyginsime sovietmečio pabaigos (1989 m.) ir dabartinius (2011 m.) kaimo gyvenviečių sistemą atspindinčius duomenis, pamatysime, kad vidinės struktūros pokyčiai buvo minimalūs: kaimo gyventojų pasiskirstymas pagal atskiras gyvenviečių kategorijas yra labai panašus kaip ir sovietmečio pabaigoje. Vienintelis pastebimas pokytis – kaimo gyvenviečių sistemoje šiek tiek didėja vidutinių gyvenviečių (201-500 gyventojų) reikšmė. Kaip jau minėta, bendrame gyventojų skaičiaus mažėjimo kontekste šiose gyvenvietėse gyventojų mažėjimo tempai buvo lėtesni. 1989-2001 metais šiose gyvenvietėse gyventojų skaičius buvo net padidėjęs, tačiau vėliau gyventojų mažėjimo tempai suintensyvėjo.

Nuo 2001 metų taip pat didėja santykinis pačių mažiausių gyvenviečių vaidmuo kaimo apgyvendinimo sistemoje, tačiau tai (kaip ir sovietmečiu) – gyventojų skaičiaus mažėjimo pasekmė.

Tokia gana stabili gyventojų pasiskirstymo kaimo gyvenvietėse struktūra rodo, kad po Lietuvos nepriklausomybės atkūrimo 1990 metais iki šių dienų išliko sovietiniam ūkiui pritaikyta gyvenviečių sistema, kuri praktiškai nebeturi nieko bendra su dabartiniu kaimo teritorijų ūkiniu naudojimu. Akivaizdus dabartinės ūkio sanklodos ir kaimo apgyvendinimo struktūros neatitikimas sąlygoja darbo vietų trūkumą kaime. Tai ir sukelia svarbiausias kaimiškų teritorijų socialines problemas.

### Regioniniai kaimo gyvenviečių sistemos kaitos ypatumai

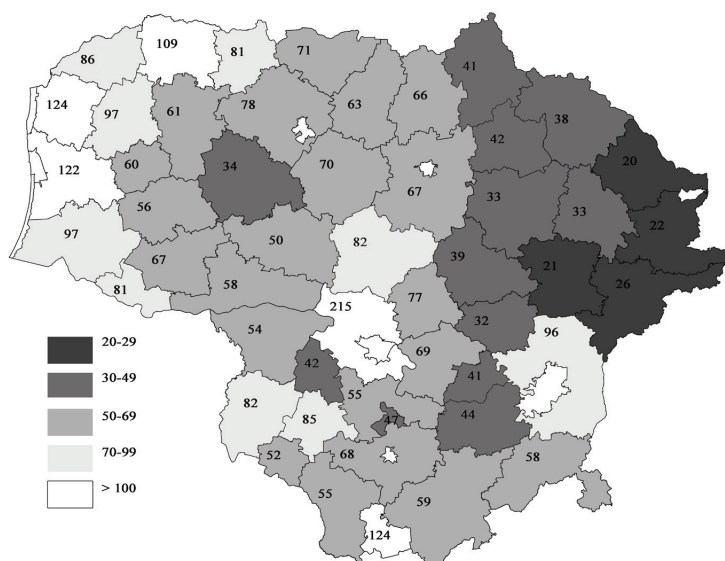
Lietuvos teritorija pasižymi gana ryškiais kaimo gyvenviečių sistemos regioniniais skirtumais. Skiriasi tiek pati regioninė Lietuvos kaimo apgyvendinimo sistema, tiek ir joje vykstantys procesai. Šie skirtumai pastebėti seniai ir analizuoti mokslininkų darbuose (Kriaučiūnas, 2010; Stanaitis A., Stanaitis S., 2008; Stanaitis S., 1995, 2010; Vaitekūnas S., 1989, 2006; ir kt.). Gamtinės ir istorinės sąlygos lėmė, kad Šiaurės rytų Lietuva pasižymi smulkiais ir mažais kaimais bei didesniu jų tankiu, Vakarų Lietuva – stambiomis kaimo gyvenvietėmis ir mažesniu kaimo

gyvenviečių tankiu.

Vidutinis kaimo dydis Lietuvoje 2011 metais buvo 60 gyventojų viename kaime. Natūralu, kad mažėjant gyventojų skaičiui, mažėja ir kaimai (2001 metais vidutinis kaimo dydis buvo – 62 gyventojai). Tačiau išryškėja ženklūs regioniniai skirtumai (5 pav.): Rytų Lietuvos savivaldybėse vidutinis kaimo dydis apie du kartus mažesnis už Lietuvos vidurkį: Zarasų, Molėtų, Ignalinos savivaldybėse viename kaime vidutiniškai gyvena vos apie 20 žmonių; mažuose – iki 100 gyventojų turinčiuose kaimuose gyvena apie pusę visų kaimo gyventojų. Vakarų Lietuvoje dauguma kaimo gyvenviečių yra stambesnės: vidutinis kaimo dydis siekia 100 ir daugiau gyventojų, o apie pusę gyventojų (Klaipėdos, Kretingos, Šilutės rajonų savivaldybių teritorijose) gyvena stambiose, daugiau kaip 500 gyventojų turinčiuose gyvenvietėse.

Tyrimai (su kai kuriomis išimtimis) rodo, kad einant iš rytų į vakarus kaimo gyvenvietės didėja. Be šios rytų–vakarų krypties taip pat išryškėja centro–periferijos kryptis: aplink didžiuosius miestus apie pusę ir daugiau gyventojų gyvena stambesnėse (>500 gyventojų) gyvenvietėse.

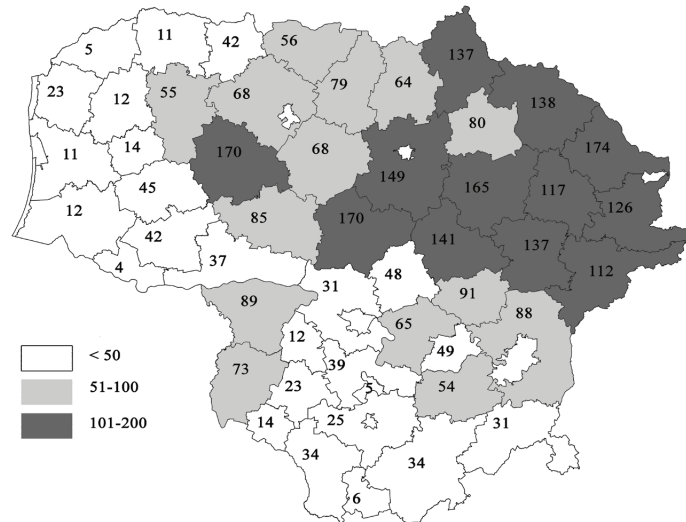
Ankstesniais tyrimais nustatyta, kad kaimo gyventojų skaičiaus kaita skirtinguose Lietuvos regionuose taip pat skiriasi: kaimo gyventojų paskutiniaisiais metais daugėjo tik aplink tris didžiausius Lietuvos miestus. Ankstesniais metais intensyviausi depopuliacijos tempai buvo Šiaurės rytų Lietuvoje, o mažiausi – Vakarų Lietuvoje, tačiau paskutiniaisiais metais kai kurių teritorijų (Šiaulių, Alytaus, Tauragės apskrityse) kaimo depopuliacijos tempai jau pasivijo, o kai kuriais atvejais ir viršija depopuliacijos tempus Rytų Lietuvoje.



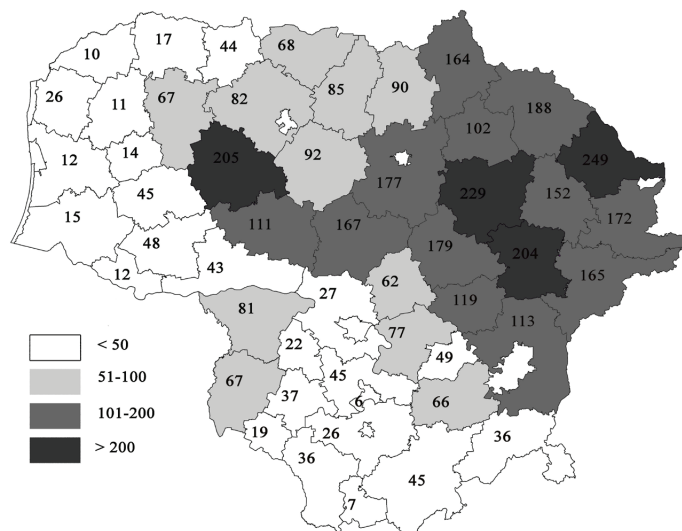
**5 pav.** Vidutinis kaimo dydis (pagal gyventojų skaičių) Lietuvos savivaldybių teritorijose pagal 2011 metų visuotinio gyventojų surašymo duomenis

Lyginant gyventojų skaičiaus kaitą skirtingo dydžio kaimo gyvenvietėse, taip pat išryškėja tam tikrų regioninių netolygumų. Minėjome, kad didžiųjų miestų aplinkoje 2001-2011 metais kaimo gyventojų skaičius išaugo. Gyventojų skaičiaus augimą lėmė pokyčiai, vykę vidutinėse ir stambiose gyvenvietėse: štai Vilniaus ir Kauno miestų aplinkoje gyventojų skaičius gyvenvietėse, kuriose gyvena iki 100 gyventojų, sumažėjo, o gyventojų skaičius visose kitose gyvenvietėse išaugo; labiausiai gyventojų skaičius išaugo gyvenvietėse, kuriose gyvena 200-499 žmonės (Vilniaus raj. savivaldybės teritorijoje gyventojų skaičius jose išaugo apie 34 proc., Kauno raj. savivaldybės teritorijoje – apie 30 proc.). Aplink Klaipėdą labiausiai išaugo didžiosios (>500 gyventojų) gyvenvietės (gyventojų skaičius išaugo daugiau kaip 50proc.); taip pat daugėjo gyventojų ir mažose, iki 9 gyventojų turinčiuose gyvenvietėse, o gyventojų skaičius sumažėjo tik 10-99 gyventojus turinčiuose gyvenvietėse.

Jei šalia didžiųjų miestų labiausiai augo stambios gyvenvietės, tai nuošalesniuose periferiniuose rajonuose (ypač Šiaurės ir Šiaurės rytų Lietuvoje) būtent stambiose kaimo gyvenvietėse gyventojų skaičius labiausiai sumažėjo. Galima teigti, kad tose savivaldybėse, kuriose kaimo gyventojų mažėjimo tempai buvo didžiausi (pavyzdžiui, Šiaulių apskrities savivaldybėse), būtent gyventojų skaičiaus mažėjimas didesnėse kaimo gyvenvietėse esmingai lėmė bendras kaimo gyventojų kaitos tendencijas. Štai Šiaulių apskrities savivaldybėse gyventojų skaičius daugiau kaip 200 gyventojų turinčiuose gyvenvietėse sumažėjo apie 30proc., o didžiausiose gyvenvietėse (>500 gyv.) gyventojų sumažėjo apie 50proc.. Net Rytų Lietuvoje (Molėtų, Utenos, Švenčionių savivaldybių teritorijose), kurioje, kaip minėta, vyrauja maži kaimai, gyventojų skaičius didesnėse (>500 gyv.) gyvenvietėse sumažėjo apie 50proc..



**6 pav.** Gyvenviečių be gyventojų skaičius savivaldybėse pagal 2001 metų visuotinio gyventojų ir būsto surašymo duomenis



**7 pav.** Gyvenviečių be gyventojų skaičius savivaldybėse pagal 2011 metų visuotinio gyventojų ir būsto surašymo duomenis

Nors pačiose mažiausiose Lietuvos kaimo gyvenvietėse (1-9 gyv.) gyvena mažiau nei 3 procentai Lietuvos kaimo gyventojų, jų santykinė dalis apgyvendinimo sistemoje šiek tiek didėja. Net 26 savivaldybių teritorijose šiose gyvenvietėse 2001-2011 metais gyventojų padaugėjo (Vakarų ir Pietų Lietuvoje). Daugeliu atveju tai lemia gyventojų skaičiaus mažėjimas didesnėse gyvenvietėse: sumažėjus gyventojų skaičiui gyvenvietėje, kurioje gyveno daugiau gyventojų (pvz.: nuo 11 iki 9), ši gyvenvietė „pereina“ į mažiausių gyvenviečių grupę. Tačiau miestų aplinkoje tokios mažos gyvenvietės išlieka, o kai kuriais atvejais plečiasi, ir gyventojų skaičius jose auga.

Taip pat daugėja gyventojų be gyvenviečių skaičius (6 ir 7 pav.). Minėta, kad gyvenviečių be gyventojų skaičius Lietuvoje 1989–2011 metais išaugo nuo 2030 iki 4200. Istorškai labiausiai gyvenviečių be gyventojų daugėjo tose teritorijose, kur buvo mažesni ir smulkesni kaimai, t.y. – Šiaurės rytų Lietuvoje, kur jų yra daugiausia, tačiau pastaruoju metu sparčiai didėja gyvenviečių be gyventojų Šiaurės ir Vidurio Lietuvoje. Kai kuriose savivaldybėse – Kėdainių, Biržų, Zarasų – gyvenvietės be gyventojų jau sudaro apie 1/3 visų kaimo gyvenviečių.

Tyrimai parodė, kad Lietuvoje išlieka gana ženklūs istorškai susiformavę regioniniai kaimo gyventojų sistemos skirtumai. Stiprėjant depopuliacijos tempams, ryškėja didžiųjų miestų vaidmuo, o atokesnėse kaimo vietovėse tarpregioniniai skirtumai po truputį mažėja. Autoriaus nuomone, ši tendencija artimiausioje ateityje turėtų tik stiprėti.

## Išvados

1. Po nepriklausomybės atkūrimo Lietuva paveldėjo sovietiniam ūkiui pritaikytą kaimo gyvenviečių tinklą, kuris, kaip parodė atlikta jo analizė, keičiasi minimaliai: visų kategorijų gyvenvietėse tęsiasi bendra Lietuvos

kaimiškų teritorijų depopuliacija, tačiau kaimo gyventojų pasiskirstymas pagal atskiras gyvenviečių kategorijas yra labai panašus kaip ir sovietmečio pabaigoje.

2. Analizuotu laikotarpiu kaimo gyvenviečių sistemoje šiek tiek didėjo vidutinių gyvenviečių (201-500 gyventojų) reikšmė: bendrame gyventojų skaičiaus mažėjimo kontekste šiose gyvenvietėse gyventojų mažėjimo tempai buvo lėtesni. Mažesnės kaimo gyvenvietės (sovietiniais metais buvusios „pagalbinės“) nyksta gerokai sparčiau: minimu laikotarpiu labiausiai sunyko 51-100 gyventojų turintys kaimai.

3. Lietuvoje išlieka gana ženklūs istoriškai susiformavę regioniniai kaimo apgyvendinimo skirtumai, tačiau stiprėjant depopuliacijos tempams, ryškėja didžiųjų miestų vaidmuo, o atokesnėse kaimo vietovėse tarpregioniniai skirtumai po truputį mažėja.

4. Tiek didžiųjų miestų kaimiškos aplinkos, tiek periferinių teritorijų kaimo gyventojų skaičiaus kaitą lemia pokyčiai, vykę stambesnėse kaimo gyvenvietėse: miestų aplinkoje jose gyventojų skaičius labiausiai išaugo, depresinėse teritorijose – labiausiai sumažėjo.

5. Lietuvos kaimo apgyvendinimo sistema (išskyrus miestų aplinką, kur kaimiškose teritorijose gyvena „miestiečiai“) turi mažai sąsajų su dabartiniu kaimo teritorijų ūkiniu naudojimu. Akivaizdus dabartinės ūkio sanklodos ir kaimo apgyvendinimo struktūros neatitikimas sąlygoja svarbiausias kaimiškų teritorijų socialines problemas. Autoriaus nuomone, pribrendo būtinybė formuoti bendravalstybinę politinių, ekonominių, socialinių ir kt. priemonių visumą, kuri leistų reguliuoti kaimo gyvenviečių teritorinio tinklo tolimesnę raidą. Aiškios politikos neturėjimas dažnai veda prie neefektyvaus valstybės ir savivaldybių finansų naudojimo, socialinės atskirties didėjimo ir nepatrauklių kaimiškųjų vietovių („getų“) formavimosi.

## Literatūra

1. 1989 metų visuotinio gyventojų surašymo duomenys (1991). I tomas, Statistikos departamentas prie Lietuvos respublikos vyriausybės, Vilnius.
2. 2001 metų visuotinio gyventojų ir būstų surašymo duomenys. Statistikos departamentas prie Lietuvos Respublikos Vyriausybės. Prieiga per internetą: <<http://osp.stat.gov.lt/pagrindiniai-rezultatai>>.
3. 2011 metų visuotinio gyventojų ir būstų surašymo duomenys. Statistikos departamentas prie Lietuvos Respublikos Vyriausybės. Prieiga per internetą: <<http://osp.stat.gov.lt/2011-m.-surasymas>>.
4. Kriaučiūnas, E. (2010). Some development patterns of Lithuanian rural territories in 1990–2010. Geopolitical studies, vol 16, 20 years of Socio-Economic Transformations in countries Central and Eastern Europe – an attempt of accounts, Warsaw, ISSN 1429-009X , p.199-212.
5. Mačiulytė, J. (2006). Lietuvos kaimiškų teritorijų kaita po nepriklausomybės atkūrimo, *Annales Geographicae* 39(2): 5-14.
6. Mačiulytė, J., Dedeire, M., Prapiestienė, R. (2013). Lietuvos kaimo bendruomenės ir lokalinis vystymas. *Geografija*, t. 49 (1), p. 69–81.
7. Maldžiūnas, V. (1970). Teritorinių mikrorajonų centrų tinklas Lietuvos TSR (Geografijos mokslo kandidato disertacija, Kauno politechnikos institutas).
8. Stanaitis, A., Stanaitis, S. (2008). Territorial distribution dynamics of rural population in Lithuania in the 20th century (1897–2007). *Geografija*, t. 44 (2), p. 32–42.
9. Stanaitis, S. (1995). Lietuvos kaimo gyvenviečių tinklo centrų formavimas (geografinė studija), *Geografijos metraštis*, t. 28, 356-372 p.
10. Stanaitis, S. (2010). *Lietuvos žmoniškieji išteklių: visuomeninės teritorinės transformacijos*, Vilnius: Vilniaus pedagoginio universiteto leidykla, 140 p.
11. Vaitekūnas, S. (1989). *Gyvenviečių geografija*. Mokymo priemonė. Vilnius: Vilniaus universitetas.
12. Vaitekūnas, S. (2006). *Lietuvos gyventojai: Per du tūkstantmečius*. Monografija. Vilnius: Mokslo ir enciklopedijų leidybos centras.
13. *Žemės kadastras* (1989). Vilnius: „Mokslo“ leidykla.

## E. Kriaučiūnas

### The Particularities of Lithuanian Rural Settlement Network Alternations during the Period 1989-2011

#### Summary

This article analyses tendencies of general and regional development of Lithuania's rural settlement network in the period of 1989-2011. Also, in the article is briefly reviewed the heritage of rural politics of the soviet period. The analysis is based on the data of general population and housing census of 1989, 2001 and 2011, submitted by the Lithuanian Department of Statistics. It is also based on researches carried out by Lithuanian scientists during previous years.

During the soviet period an enlargement of rural settlements was carried out but the general number of rural population was decreasing. Cities and villages grew at the expense of smaller villages and farmsteads. Between 1959 and 1989, due to the collectivization, deconstruction of the villages, reclamation, development of cities and etc., the number of rural settlements in Lithuania decreased from 25 to 19 thousand. Large (“central”) rural settlements grew the most during the soviet period. The

number of settlements with 1000 or more inhabitants increased from 24 to 108. The population in them increased from 29 to 178 thousand – it means more than six times. About three times (from 73 to 203 thousand) the population increased in settlements with 501-1000 inhabitants. The number of smaller rural settlements together with the population in them was decreasing. Particularly the number of residents in the traditional villages with 50-200 inhabitants declined. The population in such villages declined about three times. In the end of the soviet period there were 737 kolkhozes and 282 sovkhoses (Žemės kadastras, 1989) in Lithuania with 1086 central farm settlements and 1132 subsidiary settlements. By the end of the soviet period the absolute majority of farms (over 90 per cent) apart from the central settlement had two or more larger settlements (Vaitekūnas, 1989).

After the independence was restored, the population decreased in all categories of settlements. The number of rural settlements from 1989 till 2011 decreased by 2391 (12,5 per cent) and the number of rural population by 175,8 thousand (14,8 per cent). The number of settlements with no dwellers increased twice (from 2030 to 4200) during the mentioned period. In the system of rural settlements the significance of medium settlements (settlements with 201-500 inhabitants) fractionally grew: in the general context of the population decline in these settlements the decrease rate of population was slower (during 1989-2011 the number of such settlements decreased by 7 per cent and population in them by 8 per cent). Smaller rural settlements (that were “subsidiary” during the soviet period) were declining much faster: during the mentioned period villages with 51-100 inhabitants were declining the most (number of settlements as well as population in them decreased by 27 per cent).

Despite the mentioned differences in population alternation, the settlement network that was adapted for soviet economy changed minimally: the general distribution of Lithuania’s rural population among separate settlement categories is still very similar to the one that was in the end of the soviet period.

The article states that remains rather significant historically formed regional rural settlement differences in Lithuania. In municipalities of the Eastern Lithuania the average village size is about twice smaller than the average of Lithuania (60 inhabitants). In the municipalities of Zarasai, Molėtai, Ignalina in a village live hardly about 20 people at an average and in small villages (with up to 100 inhabitants) live about a half of all inhabitants’ of villages. Moving from East to West (with some exceptions) rural settlements become larger. In the Western Lithuania most rural settlements are larger: the average village size reaches 100 and more inhabitants and about a half of inhabitants live in the large settlements (>500 inhabitants). Apart from this East-West direction also a centre-periphery direction appears: big cities are surrounded by larger settlements (>500 inhabitants).

The alternation of rural population in different Lithuania regions also differs: during recent years rural population increased only around three Lithuanian largest cities. During the previous years the most intensive rates of depopulation were in the North-Eastern part of Lithuania and the least intensive – in the Western part of Lithuania. However, during the latest years in some territories (Šiauliai, Alytus, Tauragė districts) the rates of rural depopulation already reached and in some cases even exceeded the rates of depopulation of the Eastern Lithuania. Comparing the alternation of rural population in rural settlements of different size, regional regularities emerge as well. The population increase in the surroundings of large cities was determined by changes that occurred in medium and large settlements: in the surroundings of Vilnius and Kaunas cities the population increased mostly in settlements with 200-499 people (population in them increased by 30-35 per cent). Around Klaipėda the large settlements (>500 inhabitants) grew the most (population increased by over 50 per cent). If large settlements around the large cities grew the most, so in peripheral regions (especially in – the Northern and the North-Eastern Lithuania) the population mostly in the large settlements decreased. In those municipalities where the rates of rural depopulation were the highest, namely the rural depopulation in larger rural settlements essentially determined the common negative tendencies of rural population alternation. In municipalities of Šiauliai district the population in settlements with more than 200 inhabitants decreased about 30 per cent and in the largest settlements (>500 inhabitants) the population decreased about 50 per cent. In the Eastern Lithuania (Molėtai, Utena, Švenčionys municipalities) where small villages prevail, the population in larger settlements (>500 inhabitants) also decreased about 50 per cent.

The system of Lithuania’s rural settlement (except surroundings of the cities, where town-residents live in rural territories) practically lost the connections with current economical use of rural territories. Evident inadequacy between current economic system and rural settlement structure cause the main social problems in rural territories. The article states that it has appeared the necessity to form a national integer of political, economic, social and other means in order to influence the further development of rural settlement territorial network. The lack of clear politics often leads to ineffective use of national and municipal finances, the increase of social exclusion and the formation of unattractive rural ghettos.

**Keywords:** rural settlements, geography of population, depopulation.

Straipsnis recenzuotas.

Straipsnis gautas 2013 m. rugpjūčio mėn.; priimtas 2013 m. spalio mėn.

The article has been reviewed.

Received in August 2013, accepted in October 2013.