

RYTŲ LIETUVOS ŽEMĖNAUDOS POKYČIAI VILNIAUS MIESTO ĮTAKOS KONTEKSTE

Gintaras Ribokas, Edis Kriaučiūnas

Lietuvos socialinių tyrimų centras, Sociologijos institutas, Visuomenės geografijos skyrius

A. Goštauto g. 11, LT-01108, Vilnius

El. paštas: gintaras.geo@gmail.com, edis.geo@gmail.com

Anotacija

Rytų Lietuvos regionas dėl savo problemiško susilaukia vis daugiau tyrėjų dėmesio. Vilniaus miestas su aplinkiniu regionu istoriškai susietas stipriais ekonominiais, socialiniais ir kultūriniais ryšiais, bet Vilniaus įtakos regionui samprata ir ribos nėra aiškios. Dar sunkiau nustatyti, koku atstumu Vilniaus miestas turi įtakos žemėnaudos ypatumams. Straipsnyje pateikti tyrimo, kurio tikslas – išsiaiškinti, kiek ir kaip Vilnius veikia Rytų Lietuvos žemės naudojimą, duomenys. Analizuota Rytų Lietuvos žemės ūkio naudmenų struktūra ir jos kaita, nagrinėta apleistų žemės ūkio naudmenų problema, atkreipiant dėmesį ir į žemės reformos bei žemės grąžinimo savininkams klausimus.

Pagrindiniai žodžiai: žemės naudojimas, agrarinis kraštovaizdis, apleistos žemės, žemės reforma.

Įvadas

Rytų Lietuvos regionas yra vienas problemiškesnių Lietuvoje. Jame ypatinga demografinė padėtis, beveik visa teritorija priskiriama prie retai gyvenamų. Didžioji regiono dalis laikoma mažiau palankia žemės ūkio veiklai teritorija. Čia tiek dėl objektyvių, tiek dėl subjektyvių priežasčių sudėtingesnė nei kitur Lietuvoje nacionalinių mažumų situacija. Dar vienas reikšminga aplinkybė, kad Rytų Lietuva yra Europos Sąjungos (toliau – ES) periferinėje dalyje. Tai dar labiau apsunkina šio regiono vystymąsi. Minėti veiksniai kuria savitą žemėnaudą: vyrauja smulkūs, dažniausia neprekiniai ūkiai, daug apleistų žemės ūkio naudmenų, nemaži žemės plotai dirbami tik siekiant gauti ES paramą. Šis regionas yra didžiausio ir svarbiausio Lietuvos miesto – Vilniaus – įtakoje. Vilniaus poveikis Rytų Lietuvos žemėnaudai yra mažai tyrinėtas. Galima būtų paminėti nemažai darbų, analizuojančių Vilniaus urbanistinį poveikį regiono ekonominiams, kultūriniais ir socialiniams procesams, bet miesto įtaka regiono žemėnaudai praktiškai neanalizuota.

Tyrimo objektas – Rytų Lietuvos žemės naudojimas Vilniaus miesto įtakos kontekste.

Tyrimų tikslas – išanalizuoti, kokią įtaką Vilniaus miestas daro Rytų Lietuvos žemės naudojimui.

Tikslui pasiekti buvo užsibrėžti tokie **tyrimo uždaviniai**:

1. apžvelgti žemės ūkio raidos tendencijos Rytų Lietuvoje;
2. atskleisti žemės naudojimo ypatumus, siejant juos su galimu Vilniaus miesto poveikiu, ir pateikti prognozę apie galimus žemėnaudos pokyčius.

Ruošiant straipsnį, buvo analizuojama įvairių sričių mokslininkų, dirbančių tiek miesto, tiek kaimo geografijos srityse, pasinaudota demografijos, žemėtvarkos ir kitų mokslininkų darbais (Stanaitis, 1999; Lebionka, 1999; Ragauskaitė, Daugirdas, 2011; Kavaliauskas, 2004). Regiono gyventojų kaitos ir demografinės regiono tendencijas analizavo Stanaitis, Baubinas (2002), Daugirdas, Baubinas (2008).

Pasinaudota darbais, skirtais žemės naudmenų kaitos (Milius, Ribokas, 2008; Ribokas, 2010, 2011) problematikai. Taip pat remiamasi kitų mokslininkų medžiaga, skirta Rytų Lietuvos žemės naudmenų struktūros ir apleistų žemių dinamikos analizei (Aleksavičius, 2010; Atkocevičienė, Sudonienė, 2010). Pasinaudota Burneikos ir Ubarevičienės (2011) darbais, nagrinėjančiais Vilniaus miesto plėtros įtaką kaimiškoms teritorijoms, ir kt.

Teoriniai tyrimo pagrindai

XIX a. pradžioje pasirodžiusioje von Tiuneno knygoje „Izoliuota valstybė ir jos ryšiai su žemės ūkiu ir nacionaline ekonomika“ buvo pabandyta modeliuoti, kaip ekonominiai veiksniai veikia teritorijų formavimąsi (Thünen, 1966). Teorija buvo pagrįsta izoliuotos valstybės, turinčios vieną pagrindinį miestą, koncepcija. Atsižvelgiant į atstumus nuo miesto, žemės ūkio produktų kainas, žemės rentą ir kitus faktorius, autorius suformavo klasikinių koncentrinų apkrutimų seką, orientuotą į centrinį valstybės miestą. Pagal šią teoriją, šalia miesto esančiose zonose žemės ūkio veikla turėtų būti intensyvesnė, nes produkcijos realizavimo rinka yra arti, daugiau darbo jėgos ir pan. Šiuo požiūriu Vilnius, kaip svarbiausias Lietuvos miestas, turėtų daryti panašią įtaką žemės naudojimui aplinkinėse teritorijose. Tačiau mūsų stebėjimai rodo priešingas tendencijas: arčiau miesto esančiose teritorijose žemės

dirbimo intensyvumas yra mažesnis, ūkiai smulkesni, daugiau apleistų žemių.

Tyrimo metodika

Straipsnyje pasinaudota Žemės ūkio ministerijos archyvuose sukaupta statistine ir kartografinė medžiaga, Visuotinio žemės ūkio surašymo, vykusio 2003 ir 2010 m., duomenimis, Statistikos departamento duomenų baze. Panaudoti matematiniai-statistiniai, lyginamosios analizės ir kiti empiriniai tyrimo metodai. Tyrinėjant žemės naudojimo ypatumus, daugiausia buvo analizuojama veikiančių ūkių žemės naudmenų struktūra. Tokia metodika taikyta todėl, kad šiame regione esantys „formalūs“ ūkiai, neužsiimantys žemės ūkio veikla, neiškreiptų realios padėties. Nustatyti, koku atstumu Vilniaus miestas veikia Rytų Lietuvos žemės naudojimą, yra labai sudėtinga, nes nėra tiesioginių duomenų, leidžiančių tai padaryti. Straipsnyje pabandyta tai susieti su žemės naudmenų struktūros pokyčiais, ūkių dydžiais, kai kuriomis žemės ūkio gamybos charakteristikomis.

Rytų Lietuvos ir Vilniaus regiono išskyrimo problema

Rytų Lietuvos, juo labiau Vilniaus regiono išskyrimas, yra labai sudėtingas, nes įvairių mokslo sričių specialistai tai daro skirtingai. Dažnai šis regionas sutapatinamas su Vilniaus apskritimi, kuri buvo sudaryta 1944 m. ir kuri dabar turi labai neapibrėžtą statusą. Kai kurie mokslininkai Vilniaus regioną tapatina su tarpukario metu okupuoto Vilniaus krašto ribomis (Lebionka, 1999), tačiau dabartinis administracinis Lietuvos suskirstymas neatitinka anksčiau buvusių ribų. Atsižvelgus į istorinius, socialinius, kultūrinius Vilniaus miesto ryšius, išryškėjo, kad regiono ribos skiriasi nuo Vilniaus apskrities ribų. Vilniaus kaip ekonomikos ir kultūros centro įtaka ankstesniais laikais buvo didesnė, tačiau dėl atsiradusios ES sienos, jo įtaka už sienos tiek ekonominiu, tiek kultūriniu požiūriu tapo labai menka. Stanaitis (Stanaitis, 1999) mano, kad Vilniaus regionas galėtų būti gerokai didesnis ir užimti tris apskritis: Vilniaus, Utenos, Alytaus. Kavaliauskas pasiūlė išskirti Rytų Lietuvos administracinę sritį, jungiančią Dzūkiją ir Rytų Aukštaitiją, tačiau iki šiol tokio regiono juridinio įteisinimo nėra padaryta (Kavaliauskas, 2004).

Bene daugiausia darbų skirta Vilniaus kaip kultūrinio regiono analizei. Kultūriniu požiūriu Vilniaus regionas skiriamas Rytų Lietuvos kultūrinei sričiai (Daugirdas, 2002), apimančiai visą buvusį Dzūkijos kultūrinį regioną (Ragauskaitė, Daugirdas, 2010) ir net rytinę Aukštaitijos kultūrinio regiono dalį. Ypatin gas Rytų Lietuvos regiono bruožas – gyventojų nacionalinės sudėties įvairovė, sukelti nemažai tiek objektyvių, tiek dirbtinai politizuotų problemų.

Vilniaus, kaip valstybės sostinės ir stambiaus ekonominio bei kultūrinio centro įtaka, pasireiškia visoje Lietuvos teritorijoje, tačiau tiesioginei Vilniaus miesto įtakai priskiriamos Vilniaus, Utenos ir Alytaus apskričių teritorijos. Regionas, išsitiesęs iš pietvakarių į šiaurės rytus: labiausiai nuo Vilniaus nutolusios Lazdijų (146 km), Druskininkų (128 km), Zarasų (146 km) savivaldybių teritorijos. Šio regiono kaimiškose teritorijose 2011 m. gyveno 321,6 tūkst. gyventojų, arba 27,5 proc. visų regiono gyventojų (www.stat.gov.lt).

Žemės ūkio raidos tendencijos Rytų Lietuvos regione

Pastaruoju metu žemės ūkio reikšmė Rytų Lietuvoje, kaip ir kitose mažiau palankiose ūkininkauti teritorijose, mažėja. Jau 2000 m. Vilniaus apskritis pasižymėjo mažiausiu gyventojų užimtumu žemės ūkyje, kuris buvo daugiau nei du kartus mažesnis nei šalies vidurkis. Tolesnėse nuo Vilniaus miesto dalyse žemės ūkio reikšmė išliko svarbesnė.

Rytų Lietuvoje, Vilniaus, Molėtų, Utenos, Zarasų rajonų savivaldybėse dėl nepalankių žemės ūkio veiklai sąlygų, pasėlių plotai sudaro tik ketvirtadalį visų žemės ūkio naudmenų ploto (www.stat.gov.lt). Tai rodo, kad žemdirbystė šiame regione praranda savo svarbą. Rytų Lietuvoje susiformavo du arealai: pietrytinė dalis, kurią tarpukariu buvo okupavusi Lenkija, kurioje daugiau smulkių ūkių ir šiaurės rytinė dalis, kurioje gerokai daugiau vidutinio dydžio ūkių. Be to, pietrytiniame areale gerokai daugiau natūrinių ūkių.

Artimiausio Vilniaus miesto poveikio – Vilniaus ir Trakų rajonų savivaldybių – teritorijos analizė parodė, kad žemės ūkio reikšmė Vilniaus apylinkėse mažėja. Palyginus 2003 ir 2010 m. žemės ūkio surašymų duomenis, matyti, kad per tą laiką Vilniaus r. savivaldybėje deklaruotų žemės ūkio naudmenų sumažėjo nuo 52 proc. iki 39 proc. Akivaizdu, kad Vilniaus apylinkių kaimiškose teritorijose daugiau nenaudojamų žemės ūkio naudmenų, kurios greitai laiku bus negrįžtamai prarastos, nes tik dėl didelių investicijų jas būtų galima vėl padaryti tinkamomis žemės ūkio veiklai. Nuo 2003 iki 2010 m. Vilniaus ir Trakų rajonų savivaldybėse surašytų žemės ūkio naudmenų sumažėjo apie 10 proc., kai tuo tarpu visoje Lietuvoje išaugo 10 proc. (Visuotinio..., 2005 ir Lietuvos..., 2011). Tie pokyčiai susiję su Vilniaus įtaka aplinkinėms agrarinėms teritorijoms ir su Vilniaus rajone vėluojančia žemės reforma, žemės gražinimu, dėl kurio dalis žemės savininkų vėliau pradėjo ūkinę veiklą. Sumažėjo ne tik žemės ūkio naudmenų, bet ir ūkių skaičius. Mažėjimas yra apie 24 proc., t. y. artimas Lietuvos vidurkiui (26 proc.), tačiau matyti skirtumai, kuriuos lemia atstumai nuo Vilniaus. Artimesnėse miestui teritorijose, kur palankesnės sąlygos priemiesčių plėtrai, ūkių skaičius mažėjo: Lentvario seniūnijoje – 47 proc., Se-

nujų Trakų – 43 proc., Avižienių – net 72 proc. Ūkių mažėjimas taip pat susijęs su bendra Lietuvai tendencija – ūkių stambėjimu, tačiau artimiausiose Vilniaus miestui seniūnijose (Lentvario, Zujunų, Juodšilių) sumažėjo ir ūkių skaičius, ir jų plotai.

Vilniaus rajono savivaldybėje vyrauja smulkūs ūkiai. 2010 m. žemės ūkio surašymo duomenimis vidutinis ūkio dydis čia nesiekė 5 ha. Trakų r. savivaldybėje šis rodiklis – 8,2 ha. Tai gerokai mažiau nei Lietuvos vidurkis – 13,8 ha. Smulkiausi ūkiai yra priemiestinėse Vilniaus miesto seniūnijose, o, tolstant nuo miesto, ūkiai stambėja.

Pasėlių struktūroje dominuoja daugiametės ganyklos, kurios Vilniaus rajone 2010 m. užėmė 65 proc. visų pasėlių, o Trakų rajone – pusę visų pasėlių ploto, nors per pastaruosius metus jų plotai ir sumažėjo. Vyraujančios daugiametės ganyklos nerodo gyvulininkystės intensyvumo, nes dalis ganyklų ir pievų yra deklaruojamos tik todėl, kad gautų ES paramą. Grūdinės kultūros, kurios parodo tikresnę žemdirbystės intensyvumo laipsnį, buvo auginamos 27 proc. Vilniaus ir 50 proc. visų pasėlių Trakų rajonų savivaldybių administruojamose teritorijose. Per analizuotą laikotarpį grūdinių kultūrų plotai Trakų rajone padidėjo 1839 ha, o Vilniaus rajone (labiau nuo miesto nutolusiose seniūnijose) – apie 100 ha (Visuotinio..., 2005

ir Lietuvos..., 2011). Akivaizdu, kad žemės ūkio reikšmė arti Vilniaus esančiose teritorijose sparčiai mažėja ir čia būtina skatinti alternatyvią tradicinei žemdirbystei veiklą.

Rytų Lietuvos žemės naudojimo ypatumai Vilniaus miesto įtakos kontekste

Analizuojant žemėnaudos pokyčius daugiausiai dėmesio buvo skiriama agrarinių teritorijų žemės naudmenų kaitos tyrimams ir išsamiai analizuotos veikiančių ūkių žemės. Tirtu regiono rajonų savivaldybių teritorijos nėra labai skirtingos pagal žemės ūkio naudmenų struktūrą, ir Vilniaus miesto įtaka jaučiama tik artimiausioje miesto aplinkoje. Žemės naudmenų struktūra ir jos dinamika labiau priklauso nuo gamtinių ir ekonominių sąlygų, t. y. tinkamumo žemės ūkio veiklai: ten, kur žemės ekonominiai balai – mažesni, ten mažiau ir žemės ūkio naudmenų. Rajonuose, kuriuose žemdirbystei plėtoti yra geresnės sąlygos, jai panaudojama daugiau žemės ūkio naudmenų. Vilniaus rajone veikiančiuose ūkiuose žemės ūkio naudmenų buvo apie 85 proc., tačiau labiau nepalankiose žemės ūkio veiklai teritorijose buvo dar mažiau, pvz., Varėnos rajone – tik 64 proc., Zarasų – 75 proc. Tuo tarpu geresnėse žemėse, pvz., Ukmergės rajone, žemės ūkio naudmenų procentas buvo net 91 proc. (Lietuvos..., 2011).

1 lentelė

Veikiančių ūkių žemės ūkio naudmenos Rytų Lietuvoje 2003–2010 m.

Rajonų savivaldybės	Ariama žemė 2003 m., ha	Ariama žemė 2010 m., ha	Pievos ir ganyklos 2003 m., ha,	Pievos ir ganyklos 2010 m., ha,
Elektrėnų	6586	6823	5983	4548
Šalčininkų	24114	35079	15987	13506
Širvintų	12793	15451	13224	17018
Švenčionių	12643	20047	12674	10510
Trakų	9368	13148	9590	9190
Ukmergės	27295	47511	21022	13738
Vilniaus	17944	15785	20822	20302
Anykščių	27414	46682	27659	24941
Ignalinos	8600	16361	18600	24040
Molėtų	10689	9722	26333	29018
Utenos	10254	9063	26159	28683
Zarasų	7906	5034	21225	27386
Alytaus	31504	33990	31103	27031
Druskininkų	3269	3207	2715	1816
Lazdijų	18292	20679	18246	17621
Varėnos	1550	22566	9937	10135

Šaltiniai: Visuotinių žemės ūkio surašymų 2003 ir 2010 m. rezultatai pagal apskritis ir savivaldybes. Statistikos Departamentas prie LRV (2005 ir 2011)

Žemės ūkio naudmenų kaitos analizė parodė, kad žemės dirbimo intensyvumas nuo 2003 iki 2010 m. išaugo. Ypač padidėjo ariamos žemės plotai. Tačiau galima pastebėti gana ryškius regioninius skirtumus. Vilniaus rajone ariamos žemės sumažėjo daugiau kaip 2 tūkst. ha. Ne toks ryškus sumažėjimas stebimas

ir Utenos, Molėtų bei Zarasų rajonuose. Šį procesą lemia tai, kad Vilniaus rajone yra daugiau užregistruotų ūkių savininkų, kurie neketina užsiimti žemės ūkio veikla, o tikisi lengviau gauti leidimus statyboms ar kitai veiklai. Vilniaus miesto įtaka šiuo požiūriu juntama tik nedidelėje apie miestą esančioje teritorijoje

ir sukoncentruota Vilniaus rajone. Kituose rajonuose ariamosios žemės plotai išaugo: Šalčininkų rajone padidėjo 11 tūkst. ha, Švenčionių – 7 tūkst. ha, Ukmergės – 20 tūkst. ha, Anykščių – 19 tūkst. ha. Kituose rajonuose ariamosios žemės didėjimas nebuvo toks ryškus (žr. 1 lent.).

Rytų Lietuvoje ariamos žemės didėjo ganyklų ir pievų sąskaita. Dėl tos priežasties Šalčininkų rajone pievų ir ganyklų sumažėjo 2,5 tūkst. ha, Ukmergės – 7 tūkst. ha, Alytaus – 4 tūkst. ha. Tuose rajonuose, kur ariamosios plotai mažėjo, deklaruojamas pievų ir ganyklų plotų augimas. Ignalinos rajone šios paskirties plotas išaugo 5,5 tūkst. ha, Zarasų – 6 tūkst. ha. Šis faktas rodo, kad vyksta žemės ūkio naudmenų persiskirstymas, kuris labiausiai priklauso nuo teritorijos tinkamumo žemdirbystei, o ne nuo Vilniaus miesto įtakos.

Apleistų žemės ūkio naudmenų analizė Rytų Lietuvoje

Viena aktualiausių agrarinio kraštovaizdžio problemų yra apleistų arba nenaudojamų žemės ūkio naudmenų atsiradimas. Rytų Lietuvoje ši problema ryškiausia, nes būtent čia plyti patys didžiausi tokių žemės ūkio naudmenų plotai. Apleistos žemės plotai pradėjo didėti po Nepriklausomybės atkūrimo 1990 m. ir po metų pradėtos žemės reformos. Ypač tai pasireiškė Rytų Lietuvoje, kur gerokai prastesnės sąlygos žemės ūkio veiklai.

Apleistos žemės plotų kaitai įtakos turi ir Europos Sąjungos (toliau – ES) parama. Ūkininkams mokamos išmokos skatina nelaikyti nenaudojamos žemės, tačiau Rytų Lietuvoje ne tik sudėtingos sąlygos žemės ūkiui, bet ir labai nepalanki demografinė situacija. Išimtis – tik Vilniaus rajonas, kuriame demografinė padėtis dėl jame įsikūrusių gana didelių priemiestinių gyvenviečių yra kitokia. Tačiau Vilniaus rajone apleis-

tų žemės ūkio naudmenų yra dar daugiau nei aplinkiniuose rajonuose.

Apleistų žemių pasiskirstymas Lietuvoje yra netolygus. Tinkamose žemės ūkio veiklai teritorijose žemdirbiai naudoja beveik visas žemės ūkio naudmenas, o nepalankiose – tik dalį. Vidutiniškai Lietuvoje naudojama 78 proc., o Rytų Lietuvoje tik 58–67 proc. žemės ūkio naudmenų (Aleknavičius, 2007).

Vilniaus miesto įtaka apleistų žemės ūkio naudmenų kaitai yra dvejopa. Viena vertus, Vilnius kaip didelis agrarinės produkcijos naudotojas skatina intensyviau dirbti netoliese esančią žemę. Kita vertus, didesnė nei aplinkiniuose rajonuose žemės kaina verčia ūkininkus ne užsiimti žemės ūkio veikla, bet žemę naudoti kitoms pelningesnėms reikmėms. Išanalizavus veikiančių ūkių žemės naudmenų struktūrą, matyti, kad artimoje Vilniui aplinkoje apleistų žemės ūkio naudmenų yra gana daug: Trakų rajone – 7,7 proc.; Vilniaus rajone – 7,2 proc. Kituose rajonuose tokių žemių dalis svyruoja nuo 1,7 proc. iki 6,0 proc. ir priklauso ne nuo Vilniaus miesto įtakos, bet daugiausia nuo gamtinių ir ekonominių sąlygų: kur geresnės sąlygos žemdirbystei, ten nenaudojamų žemės ūkio naudmenų buvo mažiau (žr. 2 lent.).

Palyginus dviejų žemės ūkio surašymų (2003 ir 2010 m.) duomenis, išryškėjo, kad per surašymo laikotarpį nenaudojamų žemės ūkio naudmenų veikiančiuose ūkiuose ženkliai sumažėjo. Tas sumažėjimas buvo ypač intensyvus per pastaruosius 3–5 m. Akivaizdu, kad tai susiję su ES parama žemės ūkiui. Dabar, esant tokioms sąlygoms, apsimoka deklaruoti ir dirbti žemę, nors ir gaunant nedidelį derlių. Dėl šios priežasties nemažai apleistų žemių Rytų Lietuvoje vėl pradėtos dirbti ar naudojamos kaip pievos ar ganyklos. Tačiau tai bendri visai Lietuvai dėsningumai, kurie susiję su Vilniaus miesto įtaka.

2 lentelė

Nenaudojama veikiančių ūkių žemė Rytų Lietuvoje

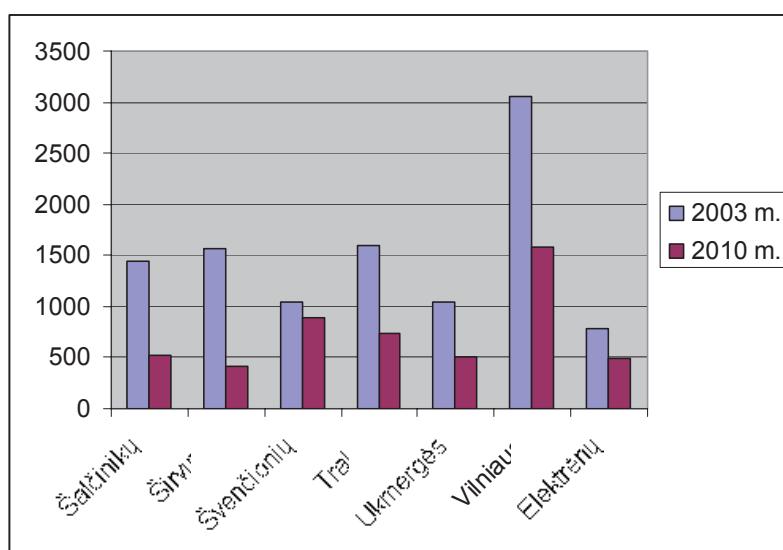
Rajonų savivaldybės	Nenaudojamos žemės ūkio naudmenos 2003 m., ha,	Nenaudojamos žemės ūkio naudmenos 2003 m., % nuo veikiančių ūkių žemės ūkio naudmenų ploto	Nenaudojamos žemės ūkio naudmenos 2010 m., ha,	Nenaudojamos žemės ūkio naudmenos 2010 m., % nuo veikiančių ūkių žemės ūkio naudmenų ploto
Elektrėnų	787	5,8	494	3,6
Šalčininkų	1436	3,4	527	1,3
Širvintų	1568	5,6	412	1,5
Švenčionių	1049	3,9	884	3,3
Trakų	1597	7,7	732	3,5
Ukmergės	1047	2,1	506	1,0
Vilniaus	3048	7,2	1576	3,7
Anykščių	2021	3,5	540	0,9
Ignalinos	559	2,0	317	1,1

Molėtų	1232	3,2	1197	3,1
Utenos	1138	3,0	988	2,6
Zarasų	1037	3,4	407	1,3
Alytaus	1071	1,7	1049	1,6
Druskininkų	750	11,3	164	2,4
Lazdijų	1908	4,9	764	2,0
Varėnos	1635	6,0	361	1,3

Šaltiniai: Visuotinių žemės ūkio surašymų 2003 ir 2010 m. rezultatai pagal apskritis ir savivaldybes. Statistikos departamentas prie LRV (2005 ir 2011 m.)

Vilniaus apskrityje nenaudojamų žemės ūkio naudmenų sumažėjo visose savivaldybėse, nors šio sumažėjimo mastai nebuvo vienodi. Vilniaus rajonas išsiskiria tuo, kad jame, nepaisant ryškaus sumažėjimo,

buvo ir liko daugiausia šios kategorijos žemės. Natūralu, kad tuose rajonuose, kur apleistų žemių buvo mažiau, sumažėjimas ne toks ryškus (žr. 1 pav.).



1 pav. Nenaudojamos veikiančių ūkių žemės kaita 2003 – 2010 m. Vilniaus apskrityje
Šaltiniai: Visuotinių žemės ūkio surašymų 2003 ir 2010 m. rezultatai pagal apskritis ir savivaldybes. Statistikos departamentas prie LRV (2005 ir 2011 m.)

Kitose teritorijose matomos panašios tendencijos. Ten, kur apleistų žemių buvo daugiau, ten jų sumažėjimas ryškesnis. Pavyzdžiui, Anykščių rajone nenaudojamų žemės ūkio naudmenų buvo daugiausia, todėl ir sumažėjo labiausiai.

Alytaus apskrityje išsiskiria specifinė teritorija – Druskininkų savivaldybė, kurios dėl jos ypatingos padėties ir savitos žemės naudmenų struktūros negalima lyginti su kitų rajonų teritorijomis. Nepaisant to, tendencijos ir čia yra panašios, kaip ir kitose apskrityse. Tai rodo, kad Vilniaus miesto įtaka žemėnaudos pokyčiams ryškiausia tik jo priemiestinėje aplinkoje, o tolesnėms teritorijoms įtakos praktiškai neturi.

Kadangi Vilniaus rajone žemė yra gerokai paklausesnė nei aplinkiniuose rajonuose, dauguma šio rajono žemės savininkų stengiasi kuo greičiau ją parduoti arba panaudoti statybai ar kitai neagrarinei veiklai. Sunkmečiu šis procesas sulėtėjo, tačiau dėl anksčiau vykusio proceso žemdirbystei naudojamų plotų nėra daug, o vidutinis ūkio dydis yra vos didesnis nei 4 ha.

Nepanaudota statyboms ar kitai veiklai žemė dažnai būna apleista. Todėl Vilniaus apskrityje yra daugiausiai nenaudojamų žemės ūkio naudmenų. Didžiausia nedirbamų privačių žemės ūkio naudmenų dalimi išsiskiria Vilniaus miesto plėtros veikiamos teritorijos – Vilniaus ir Trakų rajonai. Be to, apleistų žemių plotų kaitai daug įtakos turi ES žemės ūkio politika. Galima tik spėlioti, kiek realiai dirbamos žemės būtų Rytų Lietuvoje, jei ES paramos neliktų.

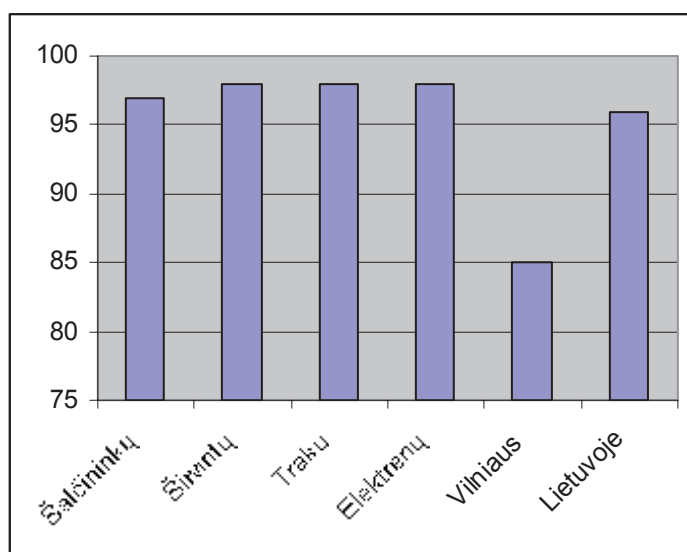
Žemės reformos ir žemės gražinimo ypatumai Vilniaus regione

Vilniaus krašte jau antrąjį dešimtmetį nepagrįstai eskaluojamas žemės gražinimo klausimas. Žemės gražinimo problema Vilniaus miesto plėtros zonoje nevienoda. Aiškiai išsiskiria Vilniaus rajonas, kuriame iki šiol negražinta daugiau žemės, jei lyginti su aplinkiniais Šalčininkų, Trakų ar Širvintų rajonais. Tokį disbalansą galima aiškinti esant Vilniaus miesto įtakai, nes dauguma įgijusių ar atgavusių žemę neketina užsi-

imti žemės ūkio veikla, o planuoja kuo greičiau pakeisti žemės paskirtį ir pradėti vienokio ar kitokio masto statybas. Kadangi toks verslas gali atnešti greitesnį ir didesnį pelną, visada atsiranda žmonių, norinčių iš to pasipelnyti. Todėl vis labiau darosi akivaizdu, kad žemės gražinimo problema Vilniaus rajone priklauso ne nuo objektyvių priežasčių, kurios būdingos visam Vilniaus kraštui, o nuo atskirų valdininkų, norinčių gauti sau naudos, veiksmų. Be to, dažnai tai daroma, prisdengiant tautinių mažumų problema.

Rytų Lietuvoje nuosavybės teisių atkūrimas į žemę vyko lėčiau, pirmiausiai dėl archyvinių dokumentų trūkumo, nevienodos žemės teisių situacijos,

skirtingos nei tarpukario Lietuvoje žemėvaldos ir kt. Tačiau vėliau tas procesas spartėjo ir 2011 m. liepos 1 d. Šalčininkų rajone atkurta nuosavybės teisių į 97 proc. prašymuose nurodyto ploto, Švenčionių rajone – 96 proc., Trakų rajone, Elektrėnų savivaldybėje ir Širvintų rajone – 98 proc.. Taigi daugelyje Rytų Lietuvos rajonų sugrąžintos savininkams žemės plotas siekia ar net viršija Lietuvos vidurkį (96 proc.) Išskirtinis yra tik Vilniaus rajonas, kurio rodiklis – 85 proc. (žr. 2 pav.). Kaip matyti, panašioje situacijoje esantys Šalčininkų ar Širvintų rajonai gerokai toliau pažengę gražinant žemę savininkams.



2 pav. Žemės gražinimas Vilniaus apskrityje 2011 07 01 (pagal www.stat.gov.lt)

Rytų Lietuvoje žemės gražinimą ketinama baigti 2013 m Iki 2012 m. pabaigos planuojama baigti gražinti žemę natūra, o vėliau išspręsti ir kitas su žemės gražinimu susijusias problemas. Tie patys terminai galioja ir Vilniaus rajonui. Galima tikėtis, kad žemės gražinimas Rytų Lietuvoje ir probleminiame Vilniaus rajone pasibaigs sklandžiai ir kai kuriems politikuojantiems asmenims nebeliks galimybių teigti, kad tai susiję su nacionalinių mažumų klausimais.

Išvados

Vilniaus miesto įtaka žemėnaudos procesams pasireiškia tik artimoje aplinkoje ir labiausiai juntama Vilniaus, iš dalies – Trakų rajonų savivaldybėse. Labiau nuo Vilniaus nutolusiose rajonuose žemės ūkio naudmenų persiskirstymas kur kas labiau priklauso nuo teritorijos tinkamumo žemdirbystei, o ne nuo sostinė, kaip stambiausio miesto įtakos.

Didžiausia nedarbingų žemės ūkio naudmenų dalimi išsiskiria Vilniaus miesto plėtos veikiama teritorija – Vilniaus ir Trakų rajonai. Vilniaus apylinkių kaimiškose teritorijose daug nenaudojamų žemių, kurios bus negrįžtamai prarastos, nes tik dėl didelių

investicijų būtų galima jas vėl padaryti tinkamomis žemės ūkio veiklai. Nuo 2003 iki 2010 m. Vilniaus ir Trakų rajonų savivaldybėse surašytų žemės ūkio naudmenų sumažėjo apie 10 proc., kai tuo tarpu visoje Lietuvoje šis rodiklis išaugo 10 proc. Tie pokyčiai susiję su Vilniaus įtaka aplinkinėms agrarinėms teritorijoms ir su Vilniaus rajone vėluojančia žemės reforma.

Rytų Lietuvoje nenaudojamų žemės ūkio naudmenų veikiančiuose ūkiuose gerokai sumažėjo. Tai lemia ES parama žemės ūkiui. Tačiau tai bendra visai Lietuvai tendencija, kurie nesusijusi su Vilniaus miesto įtaka.

Žemės ūkio reikšmė gyventojų užimtumui Lietuvoje palaipsniui mažėja. Apie 70 proc. kaimo dirbančiųjų yra užimti kita, t. y. neagrarine veikla. Agrarinio sektoriaus reikšmė šiuo aspektu yra mažesnė vietovėse, esančiose arčiau Vilniaus, ir didėja, tolstant nuo jo. Tačiau Rytų Lietuvos žemės ūkis pagal svarbiausius rodiklius stipriai atsilieka nuo kitų Lietuvos rajonų. Netoli Vilniaus esančiose vietovėse agrarinio sektoriaus įtaka ekonominei veiklai yra dar mažesnė nei visoje Rytų Lietuvoje, todėl būtina skatinti alternatyvią, t. y. neagrarinę veiklą miesto įtakoje esančiose vietovėse.

Žemės gražinimas Vilniaus krašte sudėtingesnis dėl Vilniaus miesto tiesioginės įtakos, didinančios žemės kainą artimose miestui teritorijose, ir dėl tam tikrų politinių veiksmų.

Apleistų žemių plotų kaitai daug įtakos turi ES žemės ūkio politika. Nutrūkus ES paramai, Rytų Lietuvoje labai sparčiai didėtų nenaudojamos žemės plotai.

Literatūra

1. Aleknavičius, P. (2007). Kaimiškų teritorijų žemės naudojimo problemos. *Žemės ūkio mokslai*, 14 (1), 82–90.
2. Aleknavičius, A., Aleknavičius, P. (2010) Žemės ūkio naudmenų ploto pokyčių perspektyvos Lietuvoje. *LŽŪU mokslo darbai*, 86 (39), 28–36.
3. Atkocevičienė, V., Sudonienė, V. (2010). Žemės naudmenų kaitos analizė agroūkinio zonavimo teritorijose. *Ekonomika ir vadyba: aktualijos ir perspektyvos*, 3 (19), 92–102.
4. Burneika, D., Ubarevičienė, R. (2011). The sprawl of Vilnius city – some consequences of rural – urban transformations. *Annales geographicae*. 43–44, 108–115.
5. Daugirdas V. (2002) Demografinės tendencijos retai gyvenamose Lietuvos teritorijose. *Geografijos metraštis*, 35, (1-2), 184 – 192.
6. Daugirdas, V., Baubinas, R. (2008). Retai gyvenamos teritorijos Lietuvoje. Socialinė ir demografinė būklė. *Annales geographicae*. 41 (1–2), 5–13.
7. Leblionka, J. (1999). *Vilnija ir Vilniaus kraštas*, Voruta, 2 (3). Vilnius.
8. Lietuvos Respublikos 2010 m. visuotinis žemės ūkio surašymas (2011). Prieiga per internetą: <www.stat.gov.lt>.
9. Milius, J., Ribokas, G. (2008). Dirvonai Lietuvos XX ir XXI amžių laukuose. *Geografija*, 44 (1), 9–18.
10. Ragauskaitė, V., Daugirdas, V. (2011). Dzūkijos kultūrinis regionas. *Annales geographicae*, 43–44, 15–28.
11. Ribokas, G. (2010). Šiaurės rytų Lietuvos kaimo raidos perspektyvos. *Ekonomika ir vadyba: aktualijos ir perspektyvos*, 3 (19), 63–74.
12. Ribokas, G. (2011). Apleistų žemių (dirvonų) problema retai apgyventose teritorijose. *Kaimo plėtros kryptys ir galimybės žinių visuomenėje*, 2, 298–306.
13. Stanaitis, A. (1999). Vilniaus kraštas ir jo sampratos kaita. *Geografijos metraštis*, 32, 285–288.
14. Stanaitis, S., Baubinas, R. (2002). Gyventojų skaičiaus kaita Lietuvos pasienyje 1959–1997 metais. Gyventojų skaičiaus ir tankumo kaita pasienio rajonų seniūnijose. *Geografijos metraštis*, 36 (1–2), 154–168.
15. Thūnen, J. H. (1966). *Isolated state; an English edition of Der isolierte Staat*. Oxford, New York.
16. Visuotinio 2003 m. žemės ūkio surašymo rezultatai pagal apskritis ir savivaldybes. (2005). Statistikos departamentas prie LR vyriausybės.
17. Statistikos departamento prie LR vyriausybės duomenų bazės. Prieiga per internetą: <www.stat.gov.lt>.

Ribokas, G., Kriauciūnas E.

Changes in Land Use in Eastern Lithuania in Context of Influence of Vilnius City

Summary

Eastern region of Lithuania is one of the most problematic ones in the country. This region has specific demographic situation, with almost all the territory being sparsely populated. The region is one of the territories that are less favourable for agricultural activities. Moreover the situation regarding ethnic minorities in this region is more complicated than elsewhere in Lithuania. An important factor is that Eastern Lithuania is on the edge of the EU, which complicates the development of this region even more. The said factors result in distinctive land use characterised by small plots of land, which are generally non-marketable. The region has lots of abandoned agricultural land. Moreover, much of the land is cultivated only to receive the EU assistance. This region is under the influence of Vilnius city region, which is the biggest and most significant in Lithuania. Being a state capital and a large economic centre Vilnius city influences the entire country, but the influence is most felt in Eastern Lithuania comprising Vilnius, Utena and Alytus counties.

Logically, land use in areas closer to cities should be more intensive than in the peripheral ones. A similar effect was observed in the past, but after the restoration

of independence in 1990 the situation has changed and the intensity of use of land closer to Vilnius became lower than in remote agrarian territories.

The territories of analyzed counties do not differ by agricultural land structure and the influence of Vilnius city is felt only in the closest surroundings of the city. The land use structure and its dynamics depend on natural and economic conditions that influence land suitability for agricultural activity. The regions that provide better conditions for developing agriculture have more agricultural land. In farms operating in Vilnius district agricultural land comprises 85%. In territories less favourable for agricultural activity the agricultural land area is even smaller, for example in Varėna district such land constitutes only 64%, in Zarasai district – 75%. Meanwhile in Ukmergė district, where land is better, the percentage of agricultural land is even 91%.

The analysis of changes in agricultural land in 2003 and 2010 shows that intensity of land cultivation increased. Areas of arable land enlarged the most. However, rather big regional differences can be seen. In Vilnius district arable land decreased by more than 2 thousand ha. This could be explained by the fact that Vilnius district has more registered

farm holders who do not intend to engage in agricultural activity and by buying land only expect to easier get permits for construction or other activities unrelated to agriculture than other districts have. Influence of Vilnius city is felt only in a small area around the city and is concentrated in the Vilnius district. In other districts the areas of arable land significantly increased: by 11 thousand ha in Šalčininkai district, by 20 thousand ha in Ukmergė district, and by 19 thousand ha in Anykščiai district.

Agricultural census of 2010 shows that the municipalities that are closer to Vilnius have more unutilized agricultural land: such land comprises 7.7% in Trakai district and 7.2% in Vilnius district. In other districts the percentage of such land ranges between 1.7% and 6.0%. During the period from 2003 to 2010 area of unutilized agricultural land in active farms significantly

decreased. However, in Vilnius district the amount of such lands remained the highest.

Land restitution in Eastern Lithuania has been rather slow, only in Vilnius district (which is the closest to Vilnius city) the restitution was exceptionally fast. Almost in all municipalities the percentage of lands returned to their owners was similar (ranging from 97% to 99%), but in Vilnius district municipality such lands comprised only 88%. Land restitution in Vilnius district is complicated, because a direct impact of Vilnius city is felt in this territory. The presence of Vilnius city increases the price of land in the areas closer to the city. There are some political factors involved as well.

Keywords: land use, agrarian landscape, untended land, land reform.

Straipsnis recenzuotas

Straipsnis gautas 2012 m. rugsėjo mėn., straipsnis priimtas 2012 m. lapkričio mėn.

The article has been reviewed

Received in September 2012; accepted in November 2012.