

ŪKININKŲ ŪKIŲ 2008 METŲ VEIKLOS REZULTATŲ TYRIMAS

Arvydas KUODYS

LAEI Ūkių veiklos rezultatų tyrimų skyriaus vyresnysis mokslo darbuotojas, arvydas@laei.lt

Rima DAUNYTĖ

LAEI Ūkių veiklos rezultatų tyrimų skyriaus tyrėja, rima@laei.lt

Vaidotas KUČAS

LAEI Ūkių veiklos rezultatų tyrimų skyriaus tyrėjas, vaidis@laei.lt

Straipsnyje pateikiamas ūkininkų ūkių 2008 metų veiklos tyrimo rezultatų apibendrinimas. Tyrimo objektas – Ūkių apskaitos duomenų tinklo respondentai (1300 ūkininkų ūkių), atrinkti pagal du kriterijus (ekonominį dydį ir ūkininkavimo tipą) ir kiekvienas vidutiniškai atstovavęs 30 šalies ūkių. Atliekant tyrimą, ūkiai grupuoti pagal ūkininkavimo tipą, ekonominį dydį, žemės plotą, žemės naudmenų našumo balą, ūkininko amžių, palankias ir nepalankias ūkininkauti vietas, gamybos ekologiškumą ir apskritis. Atskirų ūkių grupių duomenys lyginti su ankstesnių metų duomenimis ir tarpusavyje. Vidutiniai santykiniai ūkininkų ūkių veiklos rezultatai buvo šiek tiek prastesni nei 2007 metais. Bendroji produkcija šiek tiek didėjo, tačiau gamybos išlaidų augimo tempai buvo beveik 5 kartus didesni, todėl bendrasis pelnas su subsidijomis tesiekė 98–99 proc. ankstesnių metų lygio. Geriausių rezultatų 1 ha žemės ūkio naudmenų pasiekė daržininkystės, sodininkystės ūkiai, o daugiausia investicinės paramos gavo mišrūs augalininkystės – žolėdžių gyvulių ūkiai.

Raktažodžiai: ūkininkų ūkiai, produkcija, išlaidos, pelnas, subsidijos, turtas, skolos, investicijos.

Ivadas

Nors šalies žemės ūkio sektorius ekonominės krizės laikotarpiu buvo vienas stabiliausių ūkio sektorių, tačiau ir jame nuolat vyksta nemažų pokyčių, kuriuos lemia besikeičiančios rinkos ir klimato sąlygos bei politiniai sprendimai. Iš maždaug 40 tūkst. žemės ūkio subjektų, kurių ekonominis dydis – daugiau nei 2 EDV, ūkininkų ūkiai sudaro per 98 proc. [7]. Taigi žemės ūkio sektoriuje vyrauja ūkininkų ūkiai. Pokyčiams šalies ūkiuose stebėti jau daugiau negu dešimtmetį veikia Ūkių apskaitos duomenų tinklas (ŪADT) – visose ES šalyse unifikuota informacinė sistema, skirta tyrinėti prekinę produkciją gaminančių žemės ūkio subjektų veiklos rezultatus.

Tyrimo tikslas – išanalizuoti ir apibendrinti pokyčius, įvykusius prekinuose ūkininkų ūkiuose per 2008 metus.

Tyrimui atrinkti 1300 ūkių, kurių vienas vidutiniškai atstovavo 30 šalies prekinų ūkininkų ūkių. Atranka atlikta taip, kad tarp respondentų būtų visų ūkininkavimo tipų ir ekonominio dydžio klasių ūkiai. Tyrimui naudoti ūkių veiklos apskaitos duomenys, kurie tikrinti specialiai parengtomis patikros programomis. Darbe naudoti statistinio grupavimo ir palyginamosios analizės metodai. Ūkiai grupuoti pagal 8 požymius: ūkininkavimo tipą, ekonominį dydį, žemės plotą, žemės naudmenų našumo balą, ūkininko amžių, palankias ir nepalankias ūkininkauti vietas, gamybos ekologiškumą ir apskritis.

Tyrimo rezultatai

Respondentinių ūkių skaičius, palyginti su ankstesniais metais, nesikeitė, tačiau jų pasiskirstymas pagal bendrą žemės plotą keitėsi: daugiausia (15 proc.) išaugo 40–50 ha ūkių, o daugiausia (18 proc.) sumažėjo 30–40 ha ūkių skaičius. Kitose ūkių grupėse pokyčiai gerokai mažesni, bet per

pastaruosius metus nuolat mažėjo 20–40 ha ūkių. Pagal žemės ūkio našumą pokyčiai mažesni, ženkliu padidėjo tik 32–35 balų ūkių grupė – 7 proc. Nepalankių ūkininkauti vietovių respondentinių ūkių skaičius išaugo 3 proc. ir sudarė 36 proc., o ekologinės gamybos sumažėjo 12 proc. ir sudarė 7 proc. visų respondentų.

1 lentelė / Table 1

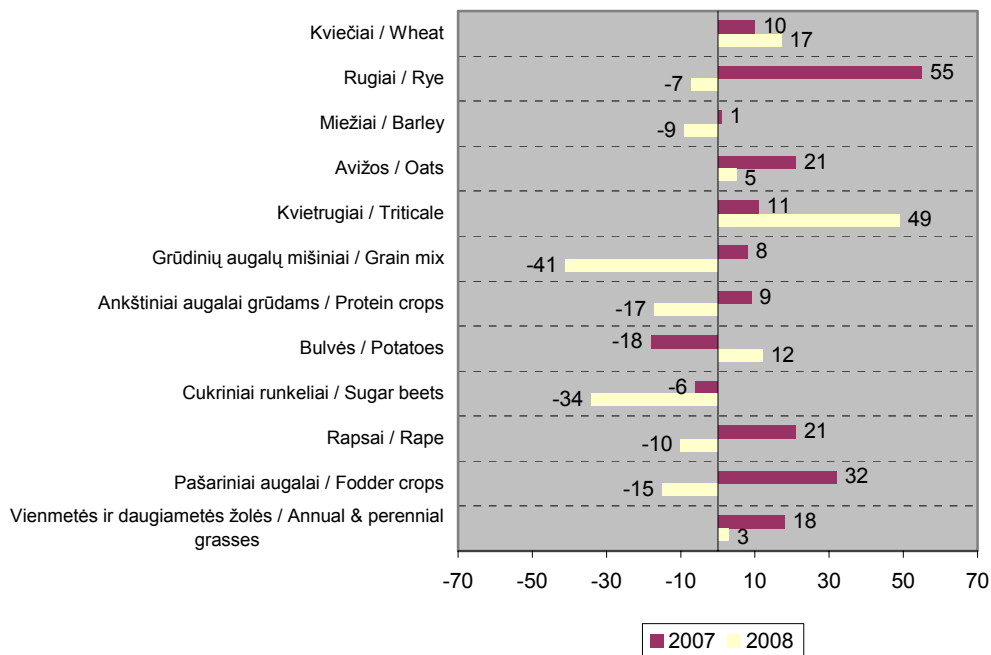
Respondentinių ūkininkų ūkių struktūra 2008 metais [5]
Structure of selected family farms, 2008

Eil. Nr.	Ūkininkavimo tipas Type of farming		Ekonominis dydis, EDV Economic size, ESU								Iš viso Total	%
	pavadinimas description	kodas code	2<4	4<6	6<8	8<12	12<16	16<40	40<100	≥100		
1	Javų, rapsų Specialist cereals, oilseed and protein crops	13	24	27	20	39	30	149	126	46	461	35,5
2	Augalininkystės General field cropping	14	22	15	9	8	11	33	23	21	142	10,9
3	Daržininkystės, sodininkystės Horticulture and permanent crops	20, 34	7	9	2	4	3	12	9	1	47	3,6
4	Pienininkystės Specialist dairying	41	34	22	17	29	27	58	27	1	215	16,5
5	Mišrus, vyraujant augalininkystei Mixed cropping	60	41	14	4	5	4	11	8	2	89	6,9
6	Mišrus, vyraujant žolėdžiams gyvuliams Mixed livestock, mainly grazing livestock	42, 43, 44, 71	50	17	9	7	2	11	2	–	98	7,5
7	Mišrus augalininkystės – žolėdžių gyvulių Field crops- grazing livestock, combined	81	62	32	14	22	15	45	25	3	218	16,8
8	Mišrus augalininkystės – kiaulininkystės ir kt. / Field crops and granivores, combined	50, 72, 82	14	2	3	2	1	2	2	4	30	2,3
	Iš viso / Total		254	138	78	116	93	321	222	78	1300	100
	%		19,5	10,6	6,0	8,9	7,2	24,7	17,1	6,0	100	

Jau ankstesniais metais respondentinių ūkių struktūroje neliko ūkių, mažesnių nei 2 EDV, nebuvo jų ir 2008-aisiais, o kitose grupėse pagal ekonominį dydį ūkių skaičius pakito nedaug. Beveik ketvirtadalį respondentų, kaip ir 2007 metais, sudarė 16–40 EDV, penktadalį – 2–4 EDV, apie 17 proc. – 40–100 EDV ūkiai, o kitų ekonominio dydžio ūkių grupėms teko 6–10 proc. ūkių.

Struktūros pagal ūkininkavimo tipą pokyčiai šiek tiek didesni, bet nė vienoje grupėje neviršija 3 proc. punktų. Daugiausia respondentinių ūkių padidėjo javų, rapsų (32 vnt.), mišrių augalininkystės – žolėdžių gyvulių (31 vnt.) ir pienininkystės (26 vnt.), daugiausia sumažėjo augalininkystės (31 vnt.) ir mišrių, vyraujant žolėdžiams gyvuliams, (26 vnt.) grupėse. Daugiau kaip trečdalį respondentinių ūkių sudarė javų, rapsų ūkiai, kitose stambiausiose grupėse – pienininkystės ir mišrių augalininkystės – žolėdžių gyvulių – buvo daugiau kaip perpus mažiau ūkių kiekvienoje.

Vidutinio ūkio ariamos žemės plotas, palyginti su 2007 metais, keitėsi nedaug (padidėjo 2 proc.), tačiau augalų **pasėlių plotų** pokyčiai buvo nemaži: 49 proc. padidėjo kvietrugių, 17 proc. – kviečių, 12 proc. – bulvių plotai, 41 proc. sumažėjo grūdinių augalų mišinių, 34 proc. – cukrinių runkelių, 17 proc. – ankštinių augalų grūdams, 15 proc. – pašarinių augalų plotai. Tik kviečių ir kvietrugių pasėlių plotų kitimo tendencija buvo tokia pati ir 2007, ir 2008 metais, kitais atvejais buvo priešinga.



1 pav. Kai kurių augalų pasėlių ploto pokyčiai 2007–2008 metais, proc. [4; 5]
Figure 1. Changes of use of arable land for some crops in 2007–2008, %

Nepalankiose ūkininkauti vietovėse vidutiniškai vienam ūkiui teko apie 20 proc. mažiau ariamos žemės negu palankiose ūkininkauti vietovėse. Šiose vietovėse, palyginti su palankiomis, auginama žymiai mažiau kviečių, rapsų, lauko daržovių, dvigubai mažiau miežių, tačiau daugiau grikių, rugių, avižų, ankštinių augalų.

Didžiausią pasėlių dalį užėmė miežiai, kviečiai ir žolės, pastarųjų dalis atvirksčiai proporcinga ūkio ekonominiam dydžiui, didžiausia dalis (53 proc.) – mažiausiuose, 2–4 EDV, ūkiuose, mažiausia (4 proc.) – didesniuose nei 100 EDV ūkiuose. Priešinga tendencija – kalbant apie rapsus: jų dalis pasėlių struktūroje auga, didėjant ūkio ekonominiam dydžiui (2–4 EDV ūkiuose – 0,3 proc., didesniuose nei 100 EDV ūkiuose – 18,7 proc.). Žolės pasėlių struktūroje vyravo daugumos apskričių ūkiuose, išskyrus Marijampolės apskritį, kur kviečiams teko 46 proc. pasėlių, Šiaulių (miežiams – 27 proc. pasėlių) ir Panevėžio, kur minėtų augalų pasėliai užėmė panašius plotus (21–23 proc.).

2008 metais augalų derlingumo pokytis nebuvo toks ryškus kaip ankstesniais metais, kai po nepalankių 2006 metų klimatinių sąlygų jis smarkiai padidėjo, bet daugumos augalų derlingumas augo ir toliau. Palyginti su 2007-aisiais, daugiausia padidėjo lauko daržovių (44 proc.), rapsų (24 proc.), kviečių (23 proc.), kvietrugių (22 proc.), sumažėjo grikių (15 proc.) ir pašarinių šakniavaisių (4 proc.) derlingumas. Kviečių, miežių, kvietrugių, cukrinių runkelių ir rapsų derlingumas buvo didžiausias nuo 2003 metų, kai pradėti skaičiuoti svertiniai vidurkiai. Priešingai nei derlingumas, daugumos augalų produkcijos pardavimo kainos mažėjo: miežių, aviųžolės – 22 proc., kvietrugių – 21 proc., kviečių – 16 proc. Pastebimai išaugo tik rapsų (32 proc.) ir cukrinių runkelių (18 proc.) pardavimo kainos.

Vidutinis vieno ūkio sutartinių gyvulių skaičius, palyginti su 2007 metais, padidėjo mažiau nei 1 proc., tačiau atskirose grupėse pokyčiai ne tokie maži. Ankstesniais metais daugiau nei dvigubai sumažėjęs paukščių kiekis 2008 metais padidėjo 2,7 karto ir viršijo 2006 metų lygį. Taip pat išaugo telyčių nuo 2 metų (33 proc.), karvių židenių (17 proc.), melžiamų karvių (4 proc.) skaičius, kitose grupėse užfiksuotas sumažėjimas – didžiausias avių (67 proc.), bulių nuo 2 metų (50 proc.) ir bičių šeimų (29 proc.). Nepalankių ūkininkauti vietovių ūkiuose 2008 metais laikyta 5 proc. daugiau sutartinių gyvulių nei vidutiniškai šalies ūkiuose (tai lėmė galvijų ir avių skaičius), o kiaulių, paukščių ir bičių daugiau auginta palankių ūkininkauti vietovių ūkiuose. Mažiausias sutartinių gyvulių skaičius, nors, palyginti su 2007 metais, ir išaugęs 9 proc., vėl buvo Vilniaus (8,2), o didžiausias – Marijampolės (16,6) ir Klaipėdos (16,4) apskričių ūkininkų ūkiuose.

2 lentelė / Table 2

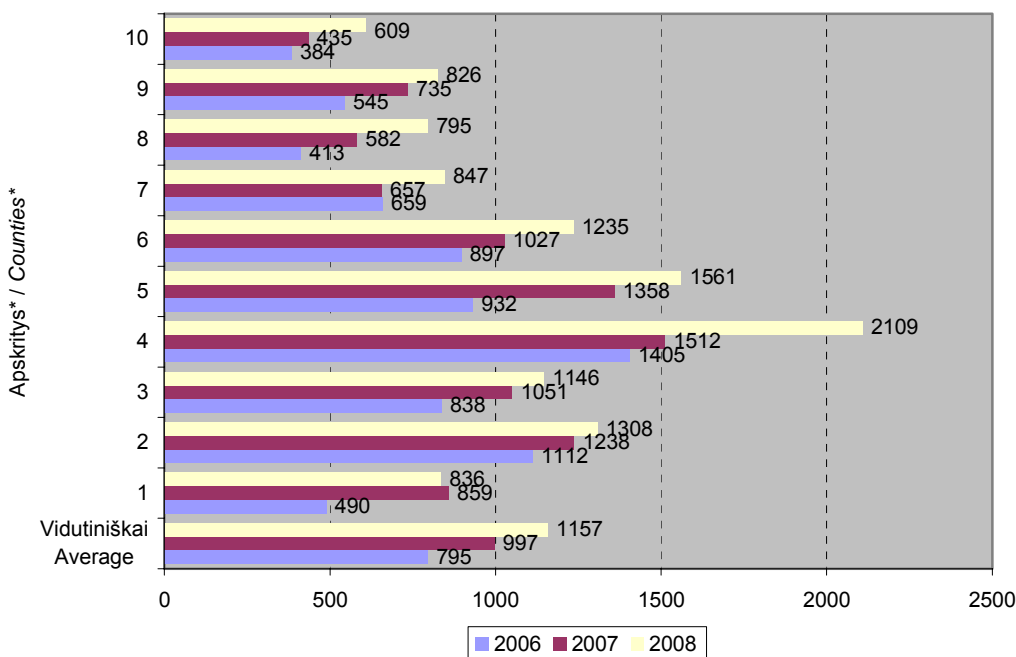
Ūkininko nuosavo žemės ūkio turto struktūra 2006–2008 metais [2; 5]
Structure of agricultural assets of family farm in 2006–2008

Turto rūšis Type of asset	2006		2007		2008	
	tūkst. Lt thous. Litas	%	tūkst. Lt thous. Litas	%	tūkst. Lt thous. Litas	%
Žemė / Land	34,71	17	39,27	17	41,87	16
Gamybiniai pastatai Farm buildings	29,90	15	33,28	15	35,34	14
Traktoriai / Tractors	29,56	15	33,50	15	43,55	17
Kombainai / Harvesters	9,50	5	11,23	5	13,15	5
Žemės ūkio mašinos Agricultural machinery	12,61	6	16,03	7	21,07	8
Įrenginiai / Equipment	22,03	11	24,58	11	28,28	11
Gyvuliai / Livestock	19,08	10	20,82	9	21,47	8
Kvotos / Quota	17,47	9	16,41	7	11,99	5
Kitas turtas / Other	24,79	12	34,15	15	37,31	15
Iš viso / Total	199,65	100	229,27	100	254,03	100

Kaip ir ankstesniais metais, 2008-aisiais ūkininkų ūkių visų rūšių **žemės ūkio turtas** didėjo, išskyrus kvotas, kurių vertės smukimą lėmė tai, kad mažiau auginta cukrinių runkelių ir pieno kvotų aukcionuose nustatyta maža jų kaina. 2008 metais 1 ha žemės ūkio naudmenų (ŽŪN) vidutiniškai teko 5,8 tūkst. Lt žemės ūkio turto, tai yra beveik 10 proc. daugiau negu 2007-aisiais. Daugiausia žemės ūkio turto 1 ha ŽŪN teko Tauragės apskrities ūkiuose (10,8 tūkst. Lt), o mažiausiai – Utenos (4,6 tūkst. Lt). Daugiausia turto turėjo daržininkystės, sodininkystės ir mišrūs augalininkystės – kiaulininkystės, mažiausiai – javų, rapsų ūkiai. Turto struktūroje taip pat sumažėjo žemės, gamybiinių pastatų ir gyvulių, padidėjo traktorių ir žemės ūkio mašinų dalys.

2008 metų pabaigoje vienam sąlyginiam darbuotojui (SD) vidutiniškai teko 138 tūkst. Lt žemės ūkio turto, arba beveik 15 proc. daugiau nei metų pradžioje. Šiuo požiūriu turtingiausi buvo Marijampolės (344,6 tūkst. Lt) ir ją supančių Tauragės, Alytaus, Kauno apskričių, skurdžiausi – Utenos (110 tūkst. Lt) apskrities ūkininkų ūkiai.

2008 metais **finansinis turtas** augo, tačiau jo prieaugis (15 proc.) buvo mažiausias per pastaruosius šešerius metus (2003–2007 m. finansinis turtas išaugo 19–59 proc.). Didžiausias finansinio turto prieaugis buvo mišriuose, vyraujant augalininkystei, (29 proc.) ir augalininkystės (24 proc.) ūkiuose, o mišriuose, vyraujant žolėdžiams gyvuliams, pokytis neigiamas, finansinis turtas sumažėjo 3 proc. Didžiausias finansinio turto metinis prieaugis buvo Vilniaus ir Marijampolės (25 proc.), mažiausias – Klaipėdos (3 proc.) ir Kauno (8 proc.) apskričių ūkiuose.



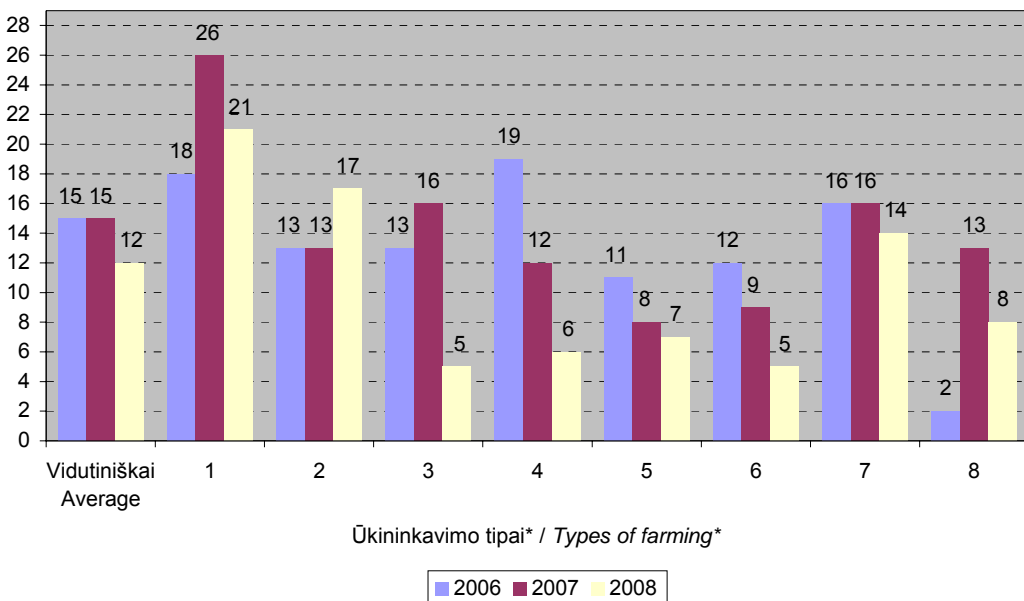
2 pav. Skolos 1 ha ŽŪN 2006–2008 metais, Lt [3; 5]
 Figure 2. Debts per 1 ha UAA in 2006–2008, Lt

* 1 – Alytaus, 2 – Kauno, 3 – Klaipėdos, 4 – Marijampolės, 5 – Panevėžio, 6 – Šiaulių, 7 – Tauragės, 8 – Telšių, 9 – Utenos, 10 – Vilniaus

Ūkininkų ūkių **skolos** per metus vidutiniškai išaugo 36 proc., ir 2008 metų pabaigoje 1 ha ŽŪN teko 1157 Lt skolų. Kaip ir ankstesniais metais, daugiausia skolų 1 ha ŽŪN turėjo Marijampolės (2109 Lt), o mažiausiai – Vilniaus apskrities ūkiai (609 Lt). Labiausiai išsiskolinę daržininkystės, sodininkystės (2462 Lt), o mažiausiai – mišrūs, vyraujant augalininkystei, (553 Lt) ir mišrūs, vyraujant žolėdžiams gyvuliams, (606 Lt) ūkiai. Per metus daugiau kaip dvigubai skolos padidėjo 30–40 ha ūkiuose, o mažesniuose nei 10 ha ir 20–30 ha ūkiuose jos net šiek tiek sumažėjo. Skolos truputį (7 proc.) sumažėjo ir mišriuose augalininkystės – kiaulininkystės ūkiuose, tačiau visų kitų tipų ūkiuose jos išaugo 15–55 proc.

Likvidumo (trumpalaikio turto ir trumpalaikių skolų santykis) ir **mokumo** (turto ir skolų santykis) rodikliai per metus sumažėjo atitinkamai 33 ir 14 proc. Nors skirtumai grupėse ne tokie ryškūs kaip ankstesniais metais, šie rodikliai buvo geresni mažuose pagal plotą ir ekonominį dydį, mišrios gamybos ūkiuose. Mokumas padidėjo tik mažesniuose negu 10 ha (6 proc.) ir 20–30 ha (4 proc.), o likvidumas – mažesniuose nei 10 ha ir 100–150 ha (po 20 proc.), mišriuose, vyraujant augalininkystei, (7 proc.), mišriuose augalininkystės – kiaulininkystės (44 proc.) ir 16–40 EDV (25 proc.) ūkiuose.

Nors **nuosavo kapitalo** vidutinis metinis prieaugis buvo 3 proc. punktais mažesnis negu 2007 metais (15 proc. augimas), kaip ir prieš metus nebuvo nė vienos ūkių grupės, kur jis būtų sumažėjęs. Didžiausias jis buvo Alytaus apskrities (31 proc.), 40–50 ha (29 proc.), jaunesnių nei 40 metų ūkininkų (24 proc.), javų, rapsų (21 proc.) ūkiuose, o mažiausias – mažesniuose negu 30 ha (2–5 proc.), 40–49 metų ūkininkų (2 proc.), daržininkystės, sodininkystės ir mišrios, vyraujant žolėdžiams gyvuliams, gamybos (po 5 proc.) ūkiuose.

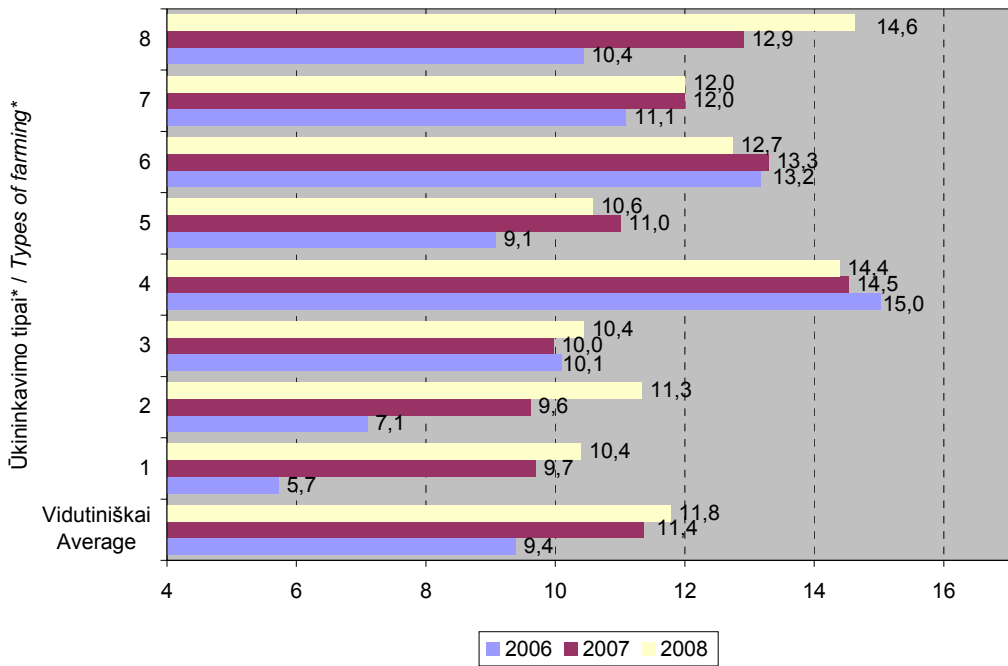


3 pav. Nuosavo kapitalo metinis prieaugis 2006–2008 metais, proc. [2; 5]

Figure 3. Annual change in net worth in 2006–2008, %

* Ūkininkavimo tipai išvardyti 1 lentelėje / Types of farming are listed in table 1.

2008 metai pagal **bendrają produkciją** buvo labai panašūs į 2007-uosius, bendrosios produkcijos vertė, tenkanti 1 EDV, vidutiniškai padidėjo 4 proc., o atskirose grupėse jos pokyčiai neviršijo 20 proc. Daugiausia ji padidėjo augalininkystės (18 proc.), didesniuose nei 100 EDV (17 proc.), Kauno apskrities (16 proc.), o sumažėjo 20–30 ha (9 proc.), 6–8 EDV (7 proc.) ir Tauragės apskrities (9 proc.) ūkiuose. Daugiausia bendrosios produkcijos 1 EDV pagaminta mišriuose augalininkystės – kiaulininkystės (14621 Lt) ir pienininkystės (14385 Lt), mažiausia – ekologinės gamybos (8757 Lt) ir Vilniaus apskrities (9913 Lt) ūkiuose.



4 pav. Produkcijos gamyba 1 EDV 2006–2008 metais, tūkst. Lt [2; 5]
Figure 4. Output per 1 ESU in 2006–2008, thous. Litai

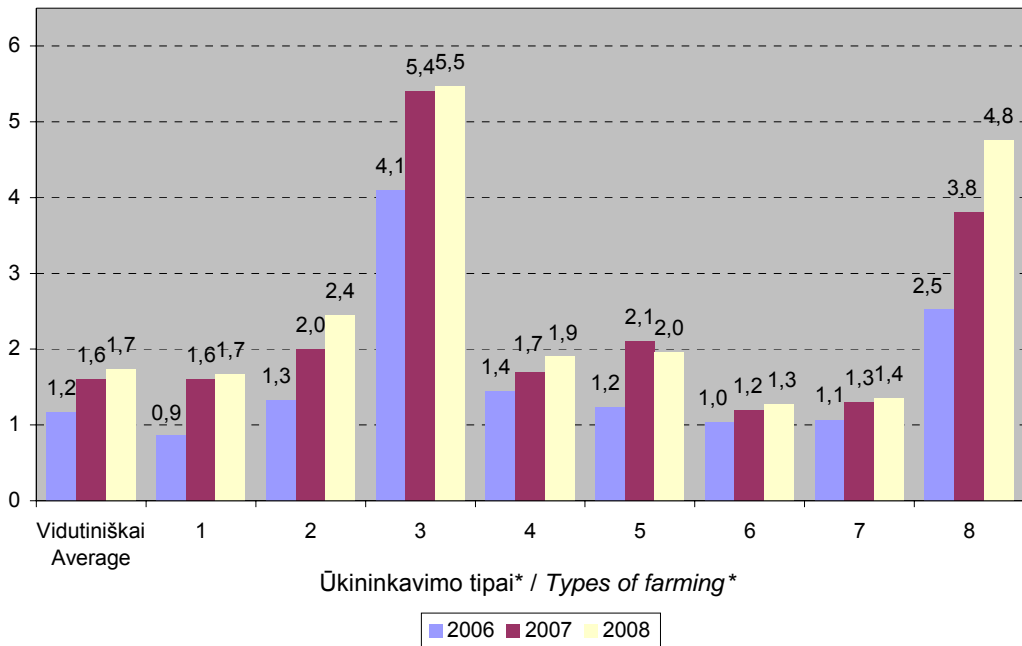
* Ūkininkavimo tipai išvardyti 1 lentelėje / *Types of farming are listed in table 1.*

Vidutiniškai augalininkystės, gyvulininkystės ir kitos produkcijos dalys bendrojoje produkcijoje beveik nepasikeitė, nors atskirose ūkių grupėse buvo šiokių tokių pokyčių: 40–50 ha ūkiuose 6 proc. punktais sumažėjo gyvulininkystės produkcijos dalis ir tiek pat padidėjo augalininkystės, mišriuose augalininkystės – kiaulininkystės ūkiuose 4 proc. punktais sumažėjo augalininkystės, 2 proc. punktais – gyvulininkystės produkcijos dalys, 6 proc. punktais padidėjo kitos produkcijos dalis. Tauragės apskrities ūkiuose sumažėjo augalininkystės (7 proc. punktais) ir kitos (2 proc. punktais) produkcijos dalys, o gyvulininkystės produkcijos dalis padidėjo 9 proc. punktais.

Iš augalininkystės produkcijos rūšių vidutiniškai didžiausia dalis teko kviečiams (19 proc., 2 proc. punktais daugiau nei ankstesniais metais), pašarams (10 proc.), miežiams (9 proc., 3 proc. punktais mažiau), rapsams (7 proc., 2 proc. punktais daugiau). Mažesniuose nei 10 ha ūkiuose

reikšminga dalis (20 proc.) teko bulvių produkcijai, o didesniuose negu 100 ha – kviečių (20–35 proc.). Nepalankių ūkininkauti vietovių ūkiuose kviečių produkcija sudarė 3 kartus mažesnę bendrosios produkcijos dalį (8 proc.) nei palankių ūkininkauti vietovių ūkiuose (24 proc.), tačiau pastaruosiuose daugiau nei dvigubai mažesnė pašarų produkcijos dalis. Ekologinių, kaip ir nepalankių ūkininkauti vietovių, ūkių produkcijoje vyravo pašariniai augalai (12 proc.), rugiai (9 proc.), ankštiniai augalai (8 proc.) ir bulvės (7 proc.). Marijampolės apskrities ūkiuose 61 proc. bendrosios produkcijos sudarė kviečiai (46 proc.) ir rapsai (15 proc.). Kviečiai taip pat vyravo (19–25 proc.) Alytaus, Kauno, Panevėžio ir Šiaulių apskričių ūkių produkcijoje, Vilniaus apskrityje didžiausia dalis (10 proc.) teko bulvėms, o likusių apskričių ūkiuose – pašarinių augalų produkcijai.

Didžiausia gyvulininkystės produkcijos dalis bendrojoje produkcijoje, kaip ir ankstesniais metais, buvo pienininkystės (70 proc.) ir mišriuose augalininkystės – kiaulininkystės ūkiuose (69 proc.). Pieno dalis liko tokia pati kaip 2007 metais ir vidutiniškai šalyje sudarė 23 proc. bendrosios produkcijos, galvijienos – 8 proc. (1 proc. punktu daugiau nei 2007 m.), kiaulienos – 3 proc. Pieno produkcija sudarė didžiausią gyvulininkystės produkcijos dalį visose ūkių grupėse, nepriklausomai nuo grupavimo kriterijaus, išskyrus mišrius augalininkystės – kiaulininkystės ūkius, čia didesnė dalis teko kiaulienos (55 proc.) ir paukštienos (7 proc.) produkcijai.



5 pav. Žemės ūkio veiklos pajamos 1 ha ŽŪN 2006–2008 metais, tūkst. Lt [2; 5]
 Figure 5. Income from agricultural activity per 1 ha UAA in 2006–2008, thous. Litas

* Ūkininkavimo tipai išvardyti 1 lentelėje / Types of farming are listed in table 1.

Vienam hektarui ŽŪN ūkininkų ūkiuose vidutiniškai gauta 1739 Lt **pardavimo pajamų**, arba 7 proc. daugiau negu 2007 metais (tada augimas buvo 38 proc.). Didžiausiu augimu (27 proc) išsiskyrė mišrūs augalininkystės – kiaulininkystės ūkiai, tačiau kaip ir ankstesniais metais, didžiausios pajamos 1 ha ŽŪN gautos daržininkystės, sodininkystės ūkiuose. Šių dviejų grupių ūkiai turėjo mažiausius ŽŪN plotus. Santykinės pardavimo pajamos daugiausia augo Marijampolės apskrityje (26 proc.), augalininkystės (22 proc.) ir didesniuose negu 100 EDV (21 proc.) ūkiuose, o labiausiai krito Utenos apskrityje (18 proc.), 40–50 ha (14 proc.) ir 6–8 EDV (12 proc.) ūkiuose. Mažiausios pardavimo pajamos buvo ekologinės gamybos ūkiuose – 847 Lt, tai daugiau nei dvigubai mažiau už šalies vidurkį ir 3 proc. mažiau negu ankstesniais metais.

Kaip ir produkcijos struktūra, pajamų už parduotą produkciją struktūra 2008 metais, palyginti su 2007-aisiais, pasikeitė labai nedaug – 2 proc. punktais sumažėjo gyvulininkystės (42 proc.) ir tiek pat padidėjo augalininkystės produkcijos (56 proc.) dalis.

Gamybos išlaidos 1 ha ŽŪN, palyginti su 2007 metais, padidėjo 19 proc.: daugiausia (po 33 proc.) – daržininkystės, sodininkystės ir Marijampolės apskrityje ūkiuose, nė vienoje ūkių grupėje nesumažėjo, o Utenos apskrityje ūkiuose išliko tokios pačios, kaip ankstesniais metais. Pastoviosios išlaidos, palyginti su 2007 metais, vidutiniškai padidėjo 18 proc., o kintamosios – 22 proc. (augalininkystės kintamosios išlaidos padidėjo 31 proc., o gyvulininkystės – 13 proc.). Tokiam augalininkystės išlaidų padidėjimui didžiausios įtakos turėjo išaugusios išlaidos mineralinėms trąšoms (46 proc.) ir augalų apsaugos produktams (33 proc.). Didžiausią gyvulininkystės išlaidų dalį sudarė savos gamybos pašarai žolėdžiams gyvuliams (68 proc.), šios išlaidos išaugo 13 proc. Sezoninis darbo užmokestis padidėjo 40 proc., tačiau jis sudarė labai nedidelę kintamųjų išlaidų dalį ir bendrą rodiklį paveikė labai nedaug. Didžiausia pastoviųjų išlaidų dalis teko nusidėvėjimui (36 proc.), jis, palyginti su 2007 metais, išaugo 21 proc., ir degalams (21 proc.), jos padidėjo 26 proc.

Kintamųjų ir pastoviųjų išlaidų dalys struktūroje pakito mažiau negu 1 proc. ir sudarė: kintamosios – 48 proc. (padidėjo 0,9 proc. punkto), pastoviosios – 52 proc. (sumažėjo 0,9 proc. punkto). Didžiausias skirtumas tarp kintamųjų ir pastoviųjų išlaidų buvo daržininkystės, sodininkystės ūkiuose (atitinkamai 30 ir 70 proc.), ekologinės gamybos ūkiuose (31 ir 69 proc.), Vilniaus apskrityje ūkiuose (38 ir 62 proc.). Kintamosios išlaidos vyravo mišriuose augalininkystės – kiaulininkystės (55 proc.) ir Marijampolės apskrityje (54 proc.) ūkiuose.

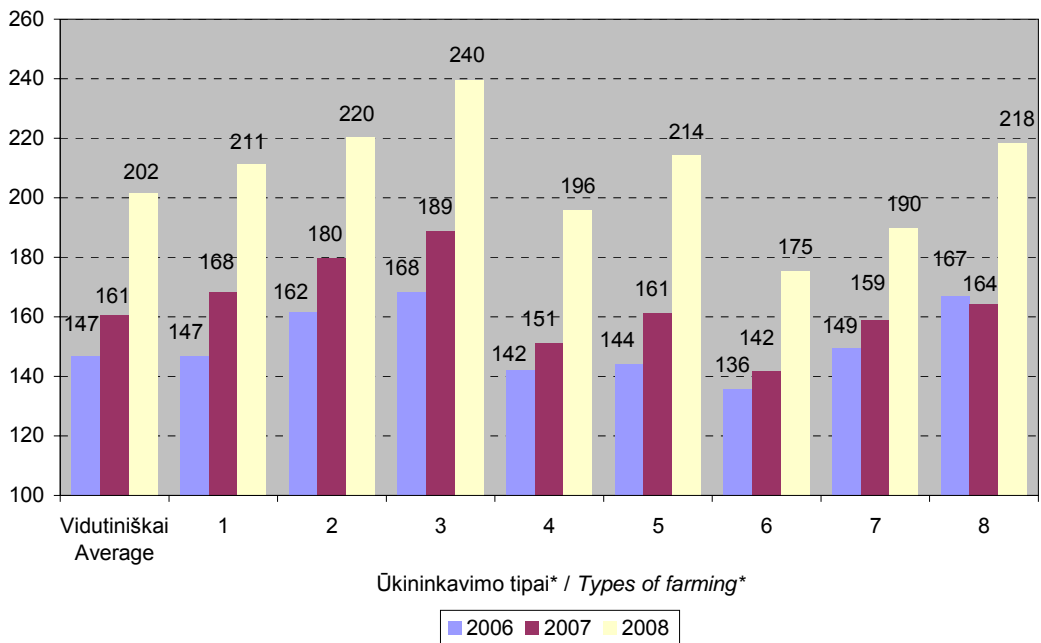
Daugiausia išlaidų 1 ha ŽŪN padaryta ūkiuose, turinčiuose mažiau negu 10 ha (5061 Lt), mišriuose augalininkystės – kiaulininkystės (4065 Lt) ir daržininkystės, sodininkystės (3559 Lt) ūkiuose, o mažiausiai – ekologinės gamybos (1221 Lt), Utenos (1287 Lt), Alytaus (1366 Lt) apskričių ir 40–50 ha (1364 Lt) ūkiuose.

2008 metais 1 ha ŽŪN **degalų** vidutiniškai sunaudota už 202 Lt, arba net 25 proc. daugiau negu 2007-aisiais. Didžiausios degalų sąnaudos – didesniuose nei 100 EDV (270 Lt), Marijampolės apskrityje (246 Lt) ir daržininkystės, sodininkystės (240 Lt) ūkiuose, o mažiausios – 40–50 ha (161 Lt), 2–4 EDV (168 Lt) ir 32–35 ŽŪN našumo balų (172 Lt) ūkiuose. Ekologinės gamybos ūkiuose degalų sunaudota už 186 Lt, arba 8 proc. mažiau negu vidutiniškai.

Išlaidų 1 ha ŽŪN struktūra 2005–2008 metais [1; 5]
 Structure of costs per 1 ha UAA in 2005–2008

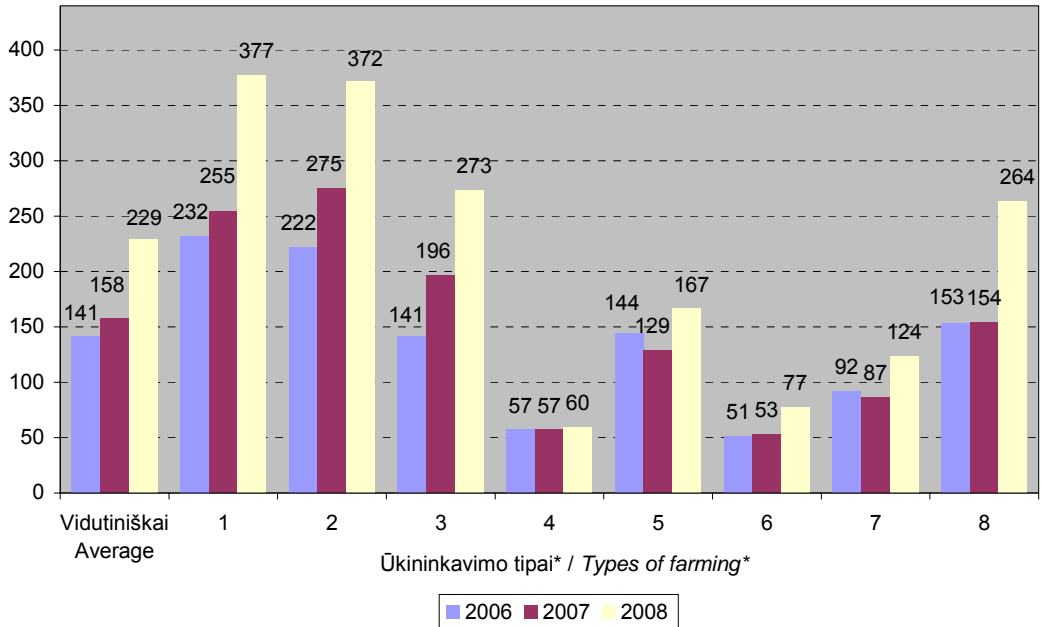
Išlaidų rūšys <i>Types of costs</i>	2005		2006		2007		2008	
	Lt	%	Lt	%	Lt	%	Lt	%
Pašarai <i>Feedingstuffs</i>	317	25	336	25	342	22	383	21
Nusidėvėjimas <i>Depreciation</i>	204	16	252	18	285	19	342	19
Degalai, elektra <i>Fuel, electricity</i>	165	13	170	12	184	12	227	12
Mineralinės trąšos <i>Mineral fertilizers</i>	175	14	141	10	158	10	229	13
Sėklos / <i>Seeds</i>	125	10	94	7	106	7	110	6
Augalų apsau- gos produktai <i>Crop protec- tion products</i>	73	6	56	4	61	4	81	4
Pastatų ir tech- nikos priežiūra <i>Maintenance of buildings and machinery</i>	62	5	73	5	88	6	96	5
Darbo užmo- kestis <i>Wages paid</i>	36	3	34	2	50	3	65	4
Žemės mokes- tis ir nuoma <i>Land tax and rent</i>	40	3	32	2	54	4	56	3
Kitos / <i>Other</i>	86	7	182	13	202	13	231	13
Iš viso / Total	1283	100	1370	100	1530	100	1820	100

Mineralinių trąšų išlaidos 1 ha ŽŪN per metus padidėjo net 45 proc. ir siekė 229 Lt. Mažiausiai pinigų trąšoms (išskyrus ekologinius ūkius) išleista 32–35 ŽŪN našumo balų (56 Lt), pienininkystės (60 Lt) ir Utenos apskrityje (62 Lt), o daugiausia – Marijampolės apskrityje (603 Lt) ir didesniuose negu 100 EDV (640 Lt) ūkiuose.



6 pav. Išlaidos degalams 1 ha ŽŪN 2006–2008 metais, Lt [2; 5]
 Figure 6. Costs of fuel per 1 ha UAA in 2006–2008, Litas

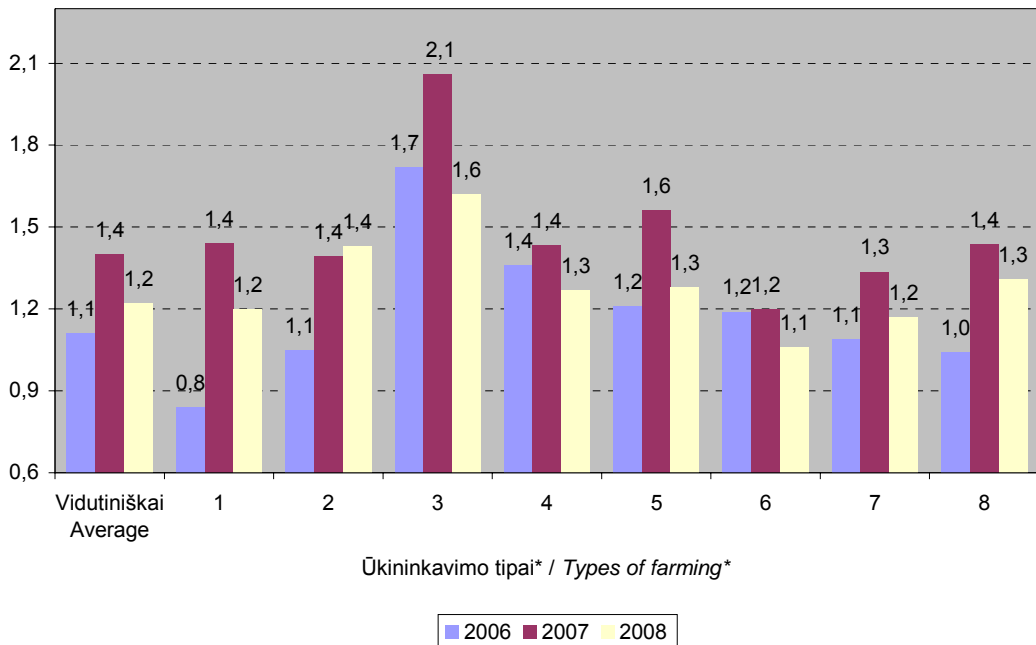
* Ūkininkavimo tipai išvardyti 1 lentelėje / Types of farming are listed in table 1.



7 pav. Išlaidos mineralinėms trąšoms 1 ha ŽŪN 2006–2008 metais, Lt [2; 5]
 Figure 7. Costs of mineral fertilizers per 1 ha UAA in 2006–2008, Litas

* Ūkininkavimo tipai išvardyti 1 lentelėje / Types of farming are listed in table 1.

2008 metais vidutiniškai vienam išlaidų litui teko 1,2 Lt bendrosios produkcijos, arba 13 proc. mažiau negu 2007-aisiais, bet 10 proc. daugiau negu 2006-aisiais. Palyginti su 2007 metais, šis rodiklis sumažėjo visose ūkių grupėse, išskyrus visai nežymų augimą augalininkystės ūkiuose. Nors didžiausias sumažėjimas – daržininkystės, sodininkystės ūkiuose (21 proc.), tačiau šis rezultatas vis dar geriausias (1,6 Lt). Prasčiausiai sekėsi ekologiniams ūkiams, kuriuose 1 Lt išlaidų pagaminta produkcijos už 1,04 Lt, arba 12 proc. mažiau negu 2007 metais. Kitų ūkių grupių rezultatai apylygiai – 1,1–1,4 Lt produkcijos 1 Lt išlaidų.



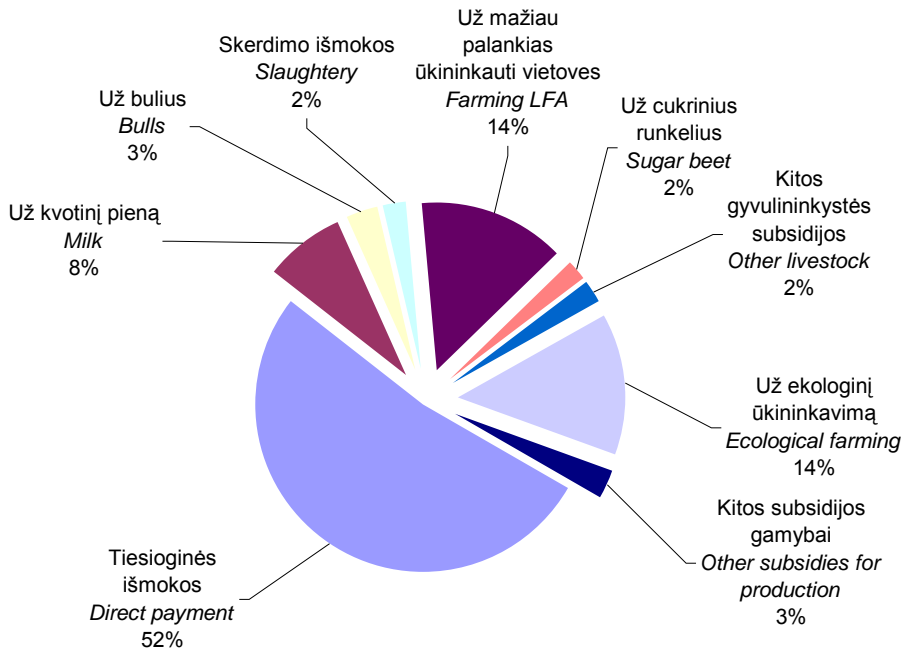
8 pav. Bendroji produkcija 1 Lt išlaidų 2006–2008 metais, Lt [2; 5]
 Figure 8. Total output per 1 Lit of costs in 2006–2008, Lit

* Ūkininkavimo tipai išvardyti 1 lentelėje / Types of farming are listed in table 1.

2008 metais ūkininkų ūkių **bendrasis pelnas**, tenkantis ir 1 ha ŽŪN, ir 1 EDV, sumažėjo 33 proc. (atitinkamai iki 407 Lt ir 2149 Lt), tad po 2007 metų ženklus kilimo beveik visose ūkių grupėse pelningumo rodikliai gerokai suprastėjo. Bendrasis pelnas 1 ha ŽŪN labiausiai sumažėjo daržininkystės, sodininkystės (621 Lt) ir mišriuose, vyraujant augalininkystei, (377 Lt) ūkiuose, o padidėjo tik augalininkystės (188 Lt) ir Kauno apskrities (134 Lt) ūkiuose. Bendrasis pelnas 1 EDV daugiausia smuko 6–8 EDV (2190 Lt) ir Utenos apskrities (1908 Lt) ūkiuose, o išaugo tik augalininkystės (703 Lt) ir Kauno apskrities (472 Lt) ūkiuose.

Gamybos subsidijos, vidutiniškai tekusios vienam ūkininko ūkiui 2008 metais, palyginti su ankstesniais metais, išaugo 5 proc. ir buvo 27,3 tūkst. Lt. Didžiausią jų dalį sudarė tiesioginės išmokos už pasėlius (52 proc.), išmokos už ūkininkavimą mažiau palankiose ūkininkauti vietovėse ir ekologinį ūkininkavimą (po 14 proc.). Gamybos subsidijų struktūroje daugiausia padidėjo tiesioginių išmokų už pasėlius (3,6 proc. punkto), kvotinį pieną (2,9 proc. punkto) dalys, o sumažėjo išmo-

kų už ekologinį ūkininkavimą dalis (3,7 proc. punkto). Gana dideli subsidijų struktūros skirtumai įvairiose ūkių grupėse: tiesioginių išmokų už pasėlius dalis ypač didelė didesnių nei 100 EDV, didesnių nei 45 ŽŪN našumo balų, palankių ūkininkauti vietovių, didesnių nei 150 ha, Šiaulių ir Marijampolės apskričių ūkiuose – 66–79 proc., o mažiausia – ekologinės gamybos (25 proc.) ir Vilniaus apskrities (32 proc.) ūkiuose. Mažiausia išmokų už ūkininkavimą mažiau palankiose ūkininkauti vietovėse dalis buvo Marijampolės (1 proc., arba 4 Lt 1 ha ŽŪN) ir Kauno (4 proc.) apskričių ūkiuose, didžiausia – Utenos (33 proc., arba 223 Lt 1 ha ŽŪN), Telšių (25 proc.), Vilniaus (20 proc.), Alytaus (19 proc.) apskričių ūkiuose.

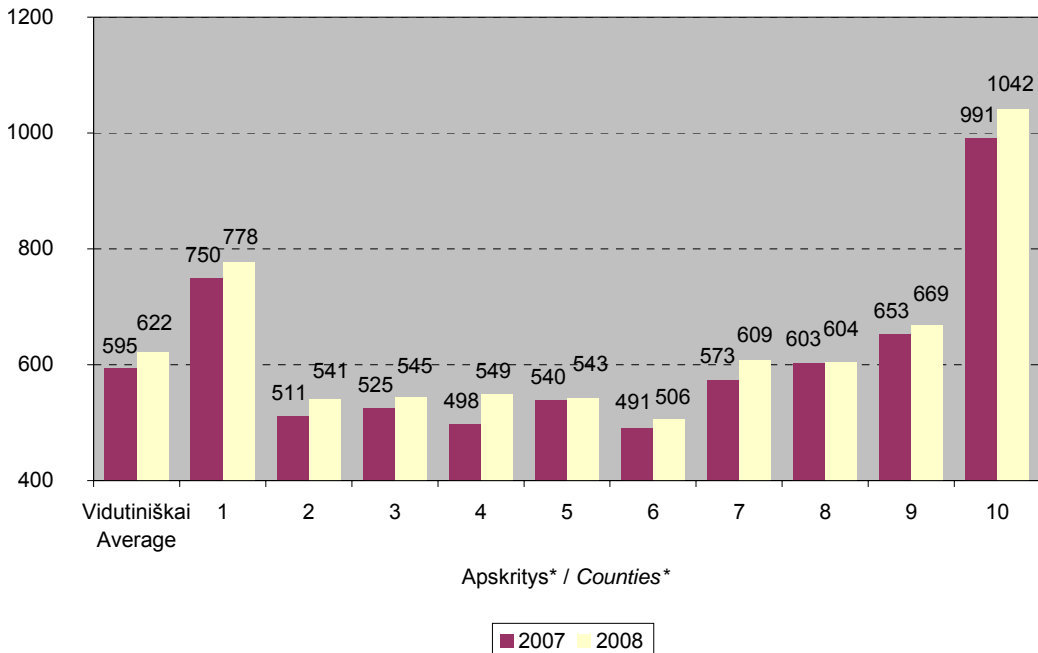


9 pav. Gamybos subsidijų struktūra 2008 metais [5]
 Figure 9. Structure of subsidies for production in 2008

Gamybos subsidijų suma, vidutiniškai tekusi 1 ha ŽŪN, buvo 622 Lt (27 Lt daugiau negu 2007 m.), tačiau įvairiose ūkių grupėse ši suma gana smarkiai skyrėsi. Didžiausia parama skirta ekologinės gamybos ūkiams, čia daugiau nei dvigubai viršytas vidurkis – 1306 Lt. Dėl nemažų išmokų už ūkininkavimą mažiau palankiose ūkininkauti vietovėse ir paramą ekologiniam ūkininkavimui Vilniaus apskrities ūkių subsidijos gamybai siekė 1042 Lt. Kitose ūkių grupėse gamybos subsidijos nesiekė tūkstančio litų, mažiausia parama teko didesniems negu 100 EDV (488 Lt), Šiaulių apskrities (506 Lt) ir palankių ūkininkauti vietovių (507 Lt) ūkiams.

Parama investicijoms, palyginti su 2007 metais, buvo daugiau nei 2,5 karto didesnė, bet mažesnė nei 2006 metais. Vidutiniškai šalyje investicinė parama 1 ha ŽŪN siekė 265 Lt, tačiau atskirose ūkių grupėse nukrypimai nuo vidurkio labai dideli. Daugiausia šios paramos gavo 40–50 ha (869 Lt), Alytaus apskrities (740 Lt), 6–8 EDV (561 Lt) ūkiai, mažiausiai – 10–20 ha (30 Lt), mišrūs augalininkystės – kiaulininkystės (61 Lt) ūkiai.

Didžiąją investicinės paramos dalį sudarė parama technikai pirkti – 72 proc. Ji, palyginti su 2007 metais, išaugo net 22 proc. punktais. Parama gamybiniais pastatams statyti sumažėjo 5 proc. punktais, iki 7 proc., o kita parama investicijoms – 12 proc. punktų, iki 26 proc. Parama technikai didžiausią dalį sudarė Alytaus apskrities ūkiuose, net 92 proc., o šios rūšies parama 1 ha ŽŪN didžiausia buvo 40–50 ha ūkiuose – 745 Lt. Paramos pastatams statyti daugiausia 1 ha ŽŪN gavo daržininkystės, sodininkystės ūkiai, o pienininkystės ūkiai išsiskyrė tuo, kad net 78 proc. paramos investicijoms juose sudarė parama specialiai įrangai įsigyti.



10 pav. Gamybos subsidijos 1 ha ŽŪN 2007 ir 2008 metais, Lt [4; 5]
Figure 10. Subsidies for production per 1 ha UAA in 2007 and 2008, Lit

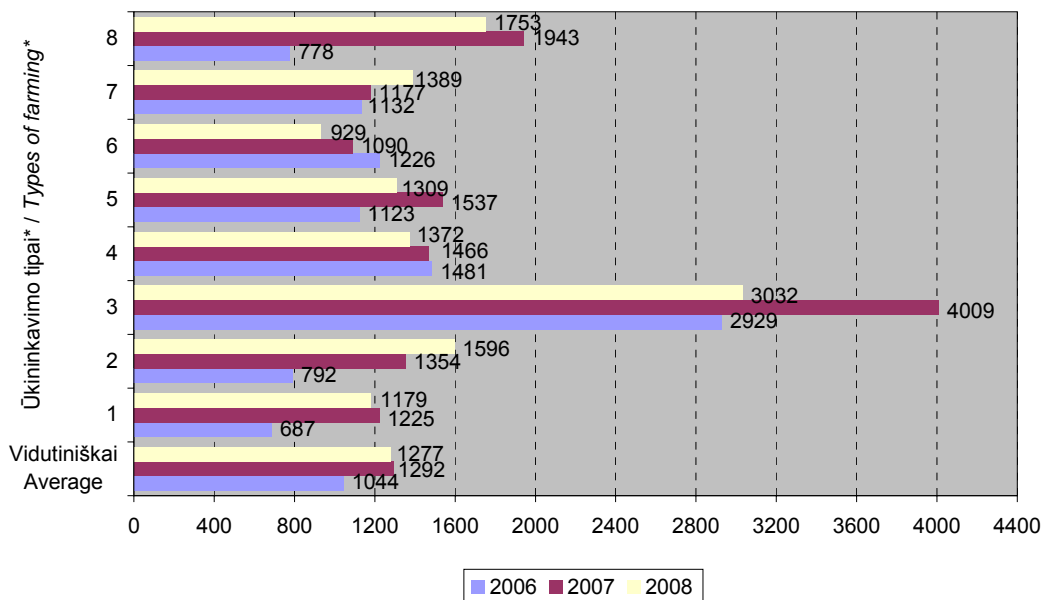
* 1 – Alytaus, 2 – Kauno, 3 – Klaipėdos, 4 – Marijampolės, 5 – Panevėžio, 6 – Šiaulių, 7 – Tauragės, 8 – Telšių, 9 – Utenos, 10 – Vilniaus.

2006 metais **bendrasis pelnas su subsidijomis** didėjo dėl paramos, 2007-aisiais – dėl gamybos augimo, o 2008-aisiais dėl išaugusių išlaidų nežymiai sumažėjo. Kaip ir keletą ankstesnių metų, didžiausias bendrasis pelnas su subsidijomis, tenkantis 1 ha, buvo daržininkystės, sodininkystės (3032 Lt) ir mažesniuose nei 10 ha (2069 Lt) ūkiuose. Mažiausiai pelningi – mišrios gamybos, vyraujant žolėdžiams gyvuliams, ūkiai (929 Lt).

Vienam SD vidutiniškai teko 30440 Lt bendrojo pelno su subsidijomis, tačiau šis rodiklis įvairiose ūkių grupėse labai skirtingas, didžiausias – didesniuose nei 100 EDV (112476 Lt) ir beveik 15 kartų mažesnis – mažesniuose nei 10 ha (7673 Lt) ūkiuose. Geografiškai didžiausias pelnas su subsidijomis 1 SD buvo Marijampolės apskrities (74076 Lt), mažiausias – Tauragės apskrities (16504 Lt) ūkiuose.

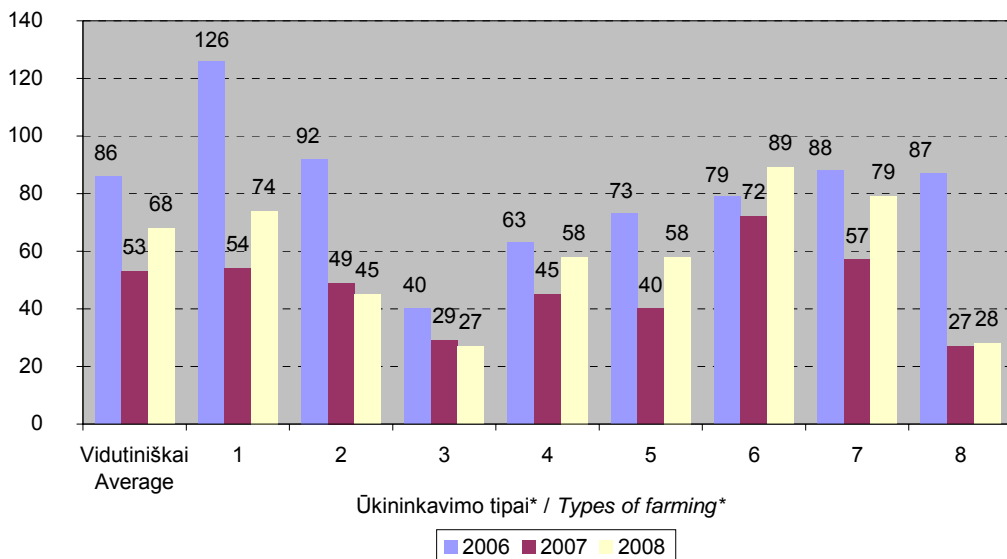
Valstybės parama 2008 metais tapo dar svarbesnė ūkininkams, nes jos dalis bendrajame pelne (su subsidijomis) padidėjo nuo 53 iki 68 proc. Mažiausiai jos teko daugiausia pelno gavusiems daržinin-

kystės, sodininkystės ūkiams (27 proc.), taip pat mišriems augalininkystės – kiaulininkystės (28 proc.) ir turintiems mažiau nei 10 ha (28 proc.) ūkiams, o daugiausia – ekologinės gamybos ūkiams, net 97 proc., arba 10 proc. punktų daugiau nei 2007 metais.



11 pav. Bendrasis pelnas (su subsidijomis) 1 ha ŽŪN 2006–2008 metais, Lt [5; 6]
 Figure 11. Farm Net Income per 1 ha UAA in 2006–2008, Litai

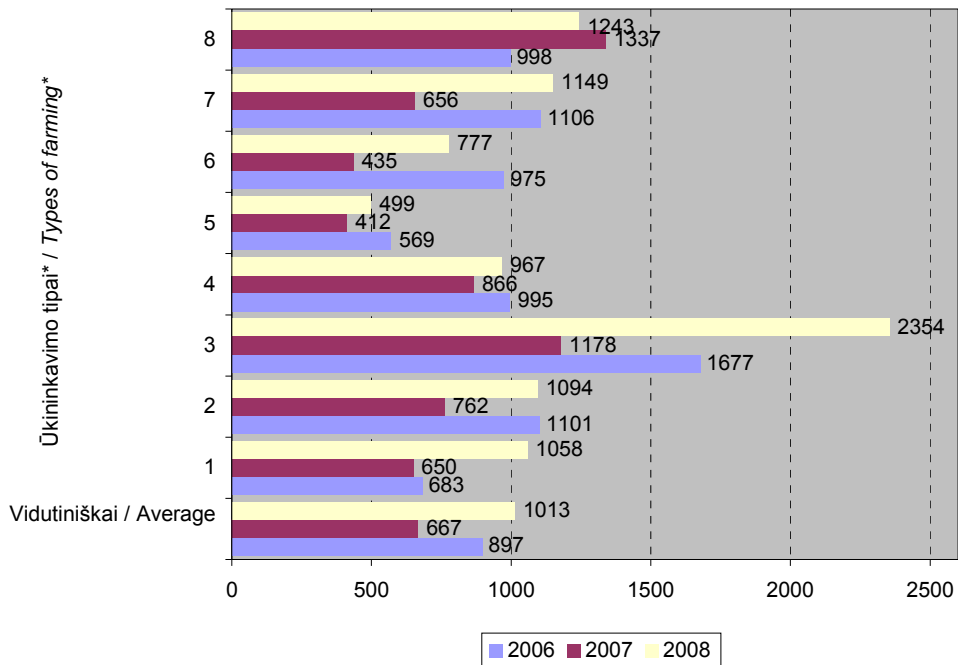
* Ūkininkavimo tipai išvardyti 1 lentelėje / Types of farming are listed in table 1.



12 pav. Valstybės paramos dalis bendrajame pelne (su subsidijomis) 2006–2008 metais, proc. [2; 5]
 Figure 12. Share of subsidies in Farm Net Income in 2006–2008, %

* Ūkininkavimo tipai išvardyti 1 lentelėje / Types of farming are listed in table 1.

Investicijos, tenkančios 1 ha ŽŪN, palyginti su 2007 metais, vidutiniškai išaugo 1,5 karto ir pasiekė 1013 Lt (buvo 667 Lt). Didžiausios ir daugiau kaip 10 kartų viršijančios vidurkį investicijos buvo ekologinės gamybos ūkiuose – 10805 (išaugo 97 proc.), gana daug investavo ir daržininkystės, sodininkystės (2354 Lt), 40–50 ha (1920 Lt), Alytaus apskrities (1670 Lt) ūkiai. Mažiausiai – 10–30 ha (303–420 Lt) ir mišrios gamybos, vyraujant augalininkystei, (499 Lt) ūkiai. Ankstesniais metais buvusi tendencija, kad kuo didesnis ūkio ekonominis dydis, tuo didesnės investicijos 1 ha ŽŪN, 2008 metais nepasitvirtino, mažesnio ekonominio dydžio ūkių investicijos išaugo, o didesnio beveik nepakito ir skirtumai tarp grupių sumažėjo.



13 pav. Investicijos 1 ha ŽŪN 2006–2008 metais, Lt [2; 5]
 Figure 13. Farm investments per 1 ha UAA in 2006–2008, Litai

* Ūkininkavimo tipai išvardyti 1 lentelėje / Types of farming are listed in table 1.

2008 metais daugiausia (38 proc.) investicijų skirta traktoriams įsigyti. Palyginti su 2007-aisiais, šios investicijos vidutiniškai šalyje išaugo daugiau kaip du kartus (16850 Lt), o jų dalis investicijų struktūroje padidėjo 12 proc. punktų. Dvigubai mažiau investuota į įrengimus ir inventorių (8272 Lt, 19 proc.), trečioje vietoje – žemės ūkio mašinos ir transporto priemonės (7981 Lt, 18 proc.). Daugumoje ūkių grupių daugiausia buvo investuojama į vieną iš minėtų technikos rūšių, išskyrus mišrius augalininkystės – kiaulininkystės ūkius, juose didžiausia investicijų dalis (41 proc.) skirta gamybiniam pastatams.

2008 metais viename ūkyje vidutiniškai dirbo 1,84 SD, tik šiek tiek mažiau nei 2007-aisiais. Grupėse pagal bendrą žemės plotą ir ekonominį dydį SD skaičius didėjo, augant hektarų ir EDV skaičiui. Kuo didesnis ūkis, tuo didesnis ŽŪN plotas teko vienam SD: mažiau nei 10 ha turinčiuose ūkiuose – 3,7 ha, 2–4 EDV – 12,4 ha, didesniuose nei 150 ha – 78,9 ha, didesniuose nei 100 EDV – 92,9 ha. Vidutiniškai vienam SD teko 23,84 ha ŽŪN, 2 proc. daugiau nei 2007 metais.

Išvados

Vidutiniškai vienam ūkiui tenkančios ŽŪN per metus padidėjo vos 1 proc., tačiau 1 ha ŽŪN žemės ūkio turto teko dešimtadaliu daugiau negu prieš metus. Turto struktūroje sumažėjo žemės, pastatų ir gyvulių, o padidėjo traktorių ir žemės ūkio mašinų dalys.

Nuosavo kapitalo vidutinis metinis prieaugis buvo 3 proc. punktais mažesnis negu 2007 metais, bet, kaip ir prieš metus, nebuvo nė vienos ūkių grupės, kurioje jis būtų mažėjęs. Bendrosios produkcijos vertė, tenkanti 1 EDV, vidutiniškai padidėjo 4 proc. Daugiausia jos pagaminta mišriuose augalininkystės – kiaulininkystės ir pienininkystės ūkiuose. Gamybos išlaidos 1 ha ŽŪN ir 1 EDV padidėjo beveik vienodai (18–19 proc.), nė vienoje ūkių grupėje jos nemažėjo. Gamybos subsidijų kiekis 1 ha ŽŪN padidėjo apie 5 proc., o investicinė parama – beveik 2,5 karto ir buvo nedaug mažesnė nei 2006 metais. Bendrasis pelnas su subsidijomis 2006 metais didėjo dėl išaugusios paramos, 2007-aisiais – dėl gamybos augimo, o 2008-aisiais dėl išaugusių išlaidų šiek tiek sumažėjo.

Literatūra

1. KUODYS, A.; DAUNYTĖ, R. Ūkininkų ūkių 2006 metų veiklos rezultatų tyrimas. Iš: *Rinkotyra. Žemės ūkio ir maisto produktai*, 2007, nr. 4 (38), 85–98 p. ISSN 1392-6101.
2. KUODYS, A.; KUČAS, V.; DAUNYTĖ, R. Ūkininkų ūkių 2007 metų veiklos rezultatų apžvalga. Iš: *Rinkotyra. Žemės ūkio ir maisto produktai*, 2008, nr. 4 (42), 75–90 p. ISSN 1392-6101.
3. KUODYS, A.; KUČAS, V.; DAUNYTĖ, R. Ūkių veiklos rezultatai. Iš: *Lietuvos žemės ir maisto ūkis 2008*, 2009, 144–162 p. ISSN 1822-5101.
4. *Ūkių veiklos rezultatai (ŪADT tyrimo duomenys) 2007*. Vilnius: LAEI, 2008. 108 p. ISSN 2029-1221.
5. *Ūkių veiklos rezultatai (ŪADT tyrimo duomenys) 2008*. Vilnius: LAEI, 2009, 108 p. ISSN 2029-1221.
6. *Žemės ūkio respondentinių įmonių duomenys 2006*. Vilnius: LAEI, 2007, 112 p. ISSN 1648-8520.
7. *2007 m. žemės ūkio struktūros tyrimo rezultatai*. Vilnius: Statistikos departamentas, 2008. 182 p. ISBN 978-9955-797-02-9.

FARM BUSINESS SURVEY IN 2008

Summary

The article deals with family farm business survey results in 2008. The survey object is 1300 family farms of the FADN sample. They were selected by two criteria: economic size and type of farming. A sample farm represented approximately 30 Lithuanian commercial farms.

The farms were grouped by type of farming, economic size, UAA area, land quality, farmer's age, normal and less favorable areas and counties. Data of different groups were compared with each other as well as with the previous year.

The farming results per farm were slightly worse than in 2007. Though the total output increased a bit, the growth of input costs was 5 times higher than the growth of output, therefore, the Farm Net Income amounted to only 98–99 per cent of the previous year level. The best results per 1 ha UAA were reached at the horticulture and permanent crop farms. The field crops – grazing livestock combined farms received most of the investment subsidies in 2008.

Keyword: family farms, output, costs, profit, subsidies, assets, debts, investments.