

ŪKININKŲ ŪKIŲ 2007 METŲ VEIKLOS REZULTATŲ APŽVALGA
REVIEW OF FARMING RESULTS AT FAMILY FARMS IN 2007

Arvydas KUODYS, Vaidotas KUČAS, Rima DAUNYTĖ

Lietuvoje ūkių veiklos rezultatų tyrimai vykdomi daugiau negu dešimt metų. Lietuva, kaip ir kitos ES šalys, yra ES Ūkių apskaitos duomenų tinklo (ŪADT) narė, ir jau ketvirti metai šalies respondentinių ūkių duomenys teikiami Europos Komisijai.

Straipsnyje aptariamas 2007 metų ŪADT tyrimas ir analizuojami ūkių veiklos rezultatai, pateikti leidinyje „Ūkių veiklos rezultatai (ŪADT tyrimo duomenys) 2007“.

Respondentiniai ūkiai tyrimui atrinkti pagal Statistikos departamento 2007 metais atlikto ūkių struktūros tyrimo duomenis, naudojantis matematinės statistikos metodais. Ūkių veiklos apskaitos duomenys patikrinti, naudojant patikros programas jų kaupimo vietose ir Lietuvos agrarinės ekonomikos institute. Darbe naudoti statistinio grupavimo ir palyginamosios analizės metodai. Ūkiai grupuoti pagal aštuonis požymius: ūkininkavimo tipą, ekonominių dydį, žemės plotą, žemės naudmenų našumo balą, ūkininko amžių, palankias ir nepalankias ūkininkauti vietas, gamybos ekologiškumą ir apskritis. Leidinyje pateikti įvairių ūkių grupių vidutinio ūkio veiklos svertiniai rodikliai.

Vienas respondentinis ūkininko ūkis vidutiniškai atstovavo 30 ūkių, tačiau atstovavimas įvairiose ūkių grupėse nevienodas. Tuos skirtumus daugiausia lemia ūkio stambumas. Nors smulkūs ūkiai (2–4 EDV) sudaro reikšmingą prekinį ūkių dalį, dauguma jų netvarko apskaitos, todėl negali būti ŪADT respondentai. Tarp smulkių ūkių daugiausia pienininkystės ir mišrių gyvulininkystės ūkių, o stambūs ūkiai dažniausiai verčiasi augalininkyste. Šios šakos respondentiniai ūkiai atstovavo 15–17, o mišrios gamybos, vyraujant žolėdžiams gyvuliams, ir pienininkystės ūkiai – net 42–61 šalies ūkiui. 40–100 EDV ūkių grupėje ŪADT respondentas buvo kas 4 ūkis, 8–40 EDV grupėje – kas 13, o 2–8 EDV – tik kas 65.

Nors bendras respondentinių ūkių skaičius, palyginti su 2006 metais, beveik nepakito, jų pasiskirstymas keitėsi: 50 proc. išaugo ūkių, mažesnių nei 10 ha, 11 proc. – 40–50 ha ir 6 proc. – 50–100 ha dydžio ūkių skaičius, bet sumažėjo 14 proc. 20–30 ha ir 3–4 proc. 30–40 ha bei didesnių nei 150 ha ūkių. 7 proc. padaugėjo vidutinio (32–45 balų) žemės našumo ūkių, maždaug tiek pat sumažėjo ir nederlingiausių (< 32 balai), ir derlingiausių (> 45 balai) žemių ūkių skaičius. Nepalankių ūkininkauti vietovių ūkiai, kaip ir ankstesniais metais, sudarė apie trečdalį respondentinių ūkių, jų dalis padidėjo 1 procentiniu punktu.

Respondentinių ūkininkų ūkių struktūra 2007 metais
Structure of selected family farms in 2007

Eil. Nr.	Ūkininkavimo tipas <i>Type of farming</i>		Ekonominis dydis, EDV <i>Economic size, ESU</i>								Iš viso / Total	%
	pavadinimas <i>description</i>	kodas <i>code</i>	2-<4	4-<6	6-<8	8-<12	12-<16	16-<40	40-<100	>=100		
1	Javų, rapsų <i>Specialist cereals, oilseed and protein crops</i>	13	29	26	19	34	27	132	110	52	429	32,9
2	Augalininkystės <i>General field cropping</i>	14	16	13	10	11	13	52	39	19	173	13,3
3	Daržininkystės, sodininkystės <i>Horticulture and permanent crops</i>	20, 34	12	7	3	3	4	14	5	1	49	3,7
4	Pienininkystės <i>Specialist dairying</i>	41	35	26	13	35	24	41	15	–	189	14,5
5	Mišrus, vyraujant augalininkystei <i>Mixed cropping</i>	60	48	12	3	9	6	16	11	4	109	8,4
6	Mišrus, vyraujant žolėdžiams gyvuliams <i>Mixed livestock, mainly grazing livestock</i>	42, 43, 44, 71	61	22	9	9	5	9	9	–	124	9,5
7	Mišrus augalininkystės – žolėdžių gyvulių <i>Field crops-grazing livestock, combined</i>	81	48	29	16	15	12	42	21	4	187	14,4
8	Mišrus augalininkystės – kiaulininkystės ir kt. <i>Field crops-granivores, combined</i>	50, 72, 82	13	5	2	2	3	10	3	5	43	3,3
Iš viso / Total			262	140	75	118	94	316	213	85	1303	100
%			20,1	10,7	5,8	9,1	7,2	24,3	16,3	6,5	100	

Respondentinių ūkių struktūra pagal ūkininkavimo tipus, palyginti su 2006 metais, pasikeitė nedaug: padidėjo 2,7 procentinio punkto pienininkystės, 2,3 procentinio punkto – mišrios gamybos, vyraujant žolėdžiams gyvuliams, 2,0 procentiniais punktais – javų, rapsų ūkių dalis, o sumažėjo 2,2 procentinio punkto augalininkystės, 1,9 procentinio punkto – mišrių augalininkystės – žolėdžių gyvulių, 1,8 procentinio punkto – daržininkystės, sodininkystės ūkių dalis.

Respondentinių ūkių struktūroje nebeliko ūkių, mažesnių negu 2 EDV. Didžiausias (1,5 procentinio punkto) padidėjimas – didesnių negu 100 EDV ūkių grupėje, kitose grupėse pokyčiai nesiekė 1 procentinio punkto. Beveik ketvirtadalį respondentų sudarė 16–40 EDV, penktadalį – 2–4 EDV, apie 16 proc. – 40–100 EDV ūkiai, o kitų ekonominio dydžio ūkių grupėms teko 5,8–9,1 proc. ūkių.

Ekologinės gamybos ūkių skaičius padidėjo 27 proc., jų dalis viršijo 8 proc.

Kadangi vidutiniškai beveik dešimtadaliu padidėjo, palyginti su 2006 metais, ūkio ariamosios žemės plotas, keitėsi ir augalų **pasėlių plotai**. Daugiausia padidėjo rapsų (20 proc.), žalienu (18 proc.), kviečių (10 proc.), o sumažėjo lauko daržovių (33 proc.), bulvių (18 proc.) ir pūdymų (14 proc.) plotai.

Palankiose ūkininkauti vietovėse vidutiniškai vienam ūkiui teko beveik 40 proc. ariamosios žemės daugiau negu nepalankiose ūkininkauti vietovėse. Jų pasėlių struktūroje vyravo kviečiai, miežiai, rapsai. Nepalankių ūkininkauti vietovių ūkiuose, palyginti su palankių, daugiau auginta rugių, avižų, grikių, ankštinių augalų, skirtų grūdams, bet mažiau buvo pūdymų.

Žolės pasėlių struktūroje didžiausią dalį užėmė ūkiuose iki 40 EDV, o didesniuose vyravo kviečiai, miežiai ir rapsai. Kviečių, rapsų, cukrinių runkelių ir bulvių plotai didžiausi Marijampolės, miežių – Šiaulių, rugių, avižų, grikių ir ankštinių augalų – Alytaus apskrities ūkiuose.

2007 metais klimatinės sąlygos buvo palankios augalams augti ir derliui nuimti, todėl derlingumas, išskyrus lauko daržoves, buvo didesnis negu 2006-aisiais: cukrinių runkelių, bulvių ir rugių – atitinkamai 13, 20 ir 31 proc., miežių, kviečių, kvietrugių, avižų ir ankštinių augalų – 49–86 proc., grikių – net 130 proc. Didėjo ir produkcijos supirkimo kainos: mažiausiai bulvių ir grikių – 13 proc., lauko daržovių – 25 proc., javų – net 46–58 proc.

Sutartinių gyvulių skaičius vidutiniškai viename ūkyje padidėjo, palyginti su 2006 metais, tik 3 proc. Tačiau padidėjimą lėmė pienininkystės ir avininkystės sektorių plėtra: karvių skaičius padidėjo beveik 6 proc., telyčių, vyresnių nei metai – daugiau nei penktadaliu, avių – 50 proc. Kiaulių, bulių, paukščių skaičius 2007 metais sumažėjo. Nepalankių ūkininkauti vietovių ūkiuose laikoma 6 proc. daugiau sutartinių gyvulių negu vidutiniškai šalies ūkiuose: avių – 53 proc., bulių (1–2 metų) – 33 proc., veršelių ir telyčių (1–2 metų) – 16–18 proc. Didžiausias sutartinių gyvulių skaičius (18,1) – Klaipėdos, o mažiausias (7,5) – Vilniaus apskrities ūkininkų ūkiuose.

2007 metais ūkininkų ūkiuose 1 ha ŽŪN vidutiniškai teko 5,2 tūkst. Lt **žemės ūkio turto**. Tauragės apskrities ūkiuose jo buvo net 64 proc. daugiau, o Vilniaus apskrities – 20 proc. mažiau. Daugiausia turto turėjo daržininkystės, sodininkystės, o mažiausiai – javų, rapsų ūkiai.

Ūkininko nuosavo žemės ūkio turto struktūra 2005–2007 metais
Structure of agricultural assets of family farm in 2005–2007

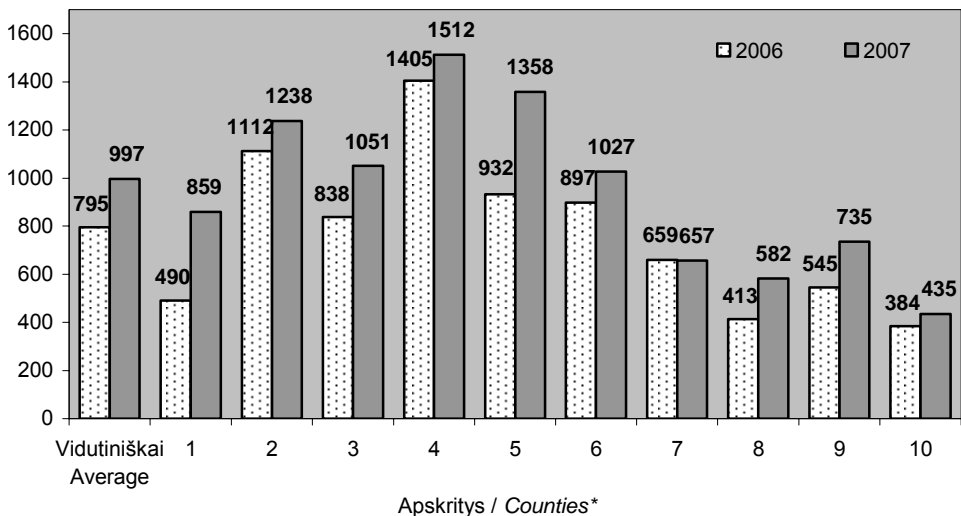
Turto rūšis <i>Agricultural assets</i>	2005		2006		2007	
	tūkst. Lt <i>thou. Litas</i>	%	tūkst. Lt <i>thou. Litas</i>	%	tūkst. Lt <i>thou. Litas</i>	%
Žemė / <i>Land</i>	37,69	16	34,71	17	39,27	17
Gamybiniai pastatai <i>Farm buildings</i>	29,06	13	29,90	15	33,28	15
Traktoriai / <i>Tractors</i>	28,61	12	29,56	15	33,50	15
Kombainai / <i>Harvesters</i>	14,80	6	9,50	5	11,23	5
Žemės ūkio mašinos <i>Agricultural machinery</i>	12,00	5	12,61	6	16,03	7
Įrenginiai / <i>Equipment</i>	21,81	9	22,03	11	24,58	11
Gyvuliai / <i>Livestock</i>	22,25	10	19,08	10	20,82	9
Kvotos / <i>Quota</i>	25,71	11	17,47	9	16,41	7
Kitas turtas / <i>Other</i>	38,77	17	24,79	12	34,15	15
Iš viso / <i>Total</i>	230,70	100	199,65	100	229,27	100

Žemės ūkio turtas per 2007 metus vidutiniškai padidėjo 14 proc., arba 3 procentiniais punktais mažiau nei 2006-aisiais ir 6 procentiniais punktais – nei 2005-aisiais. Mažiausiai (6 proc.) turtas didėjo Tauragės apskrities ūkiuose, o daugiausiai (19 proc.) – Klaipėdos, Marijampolės ir Panevėžio ūkiuose. Javų, rapsų ūkiuose turto augimas siekė 22 proc., o mišrios gamybos, vyraujant augalininkystei ir žolėdžiams gyvuliams, daržininkystės, sodininkystės ūkiuose – tik 4–6 proc. Metų pabaigoje vienam metiniam darbuotojui ūkininkų ūkiuose vidutiniškai teko turto už 122,6 tūkst. Lt, Marijampolės apskrities ūkiuose – beveik dvigubai daugiau, o Vilniaus apskrities – 28 proc. mažiau.

Ūkininkų turto struktūra mažai keitėsi. Esminiai pasikeitimai: kai kurie ūkininkai nebeaugino cukrinių runkelių, sumažėjo kvotos, todėl padidėjo kito turto dalis, ir dėl geresnių klimatinų sąlygų buvo sukaupta gerokai daugiau pašarų.

Per 2004–2006 metų laikotarpį ūkininkų finansinio turto prieaugis nuosekliai mažėjo, bet 2007-aisiais jis siekė 34 proc., arba 6 procentiniais punktais buvo didesnis negu 2006 metais. Didžiausias finansinio turto metinis prieaugis buvo javų, rapsų (51 proc.) ir Alytaus apskrities (59 proc.), o mažiausias – augalininkystės (15 proc.) ir Utenos apskrities (18 proc.) ūkiuose.

Ūkininkų ūkiuose vidutiniškai 1 ha ŽŪN teko 977 Lt skolų. Kaip ir ankstesniais metais, daugiausia jų turėjo Marijampolės, o mažiausiai – Vilniaus apskrities ūkiai. Per metus skolos išaugo 32 proc., arba 26 procentiniais punktais mažiau negu 2006 metais. Didžiausias padidėjimas buvo Šiaulių ir pienininkystės, o mažiausias – Tauragės apskrities ūkiuose. Skolos nuo metų pradžios nepasikeitė mišrios gamybos, vyraujant augalininkystei, o sumažėjo daržininkystės, sodininkystės (25 proc.) ir ekologinės gamybos (2 proc.) ūkiuose.



1 pav. Skolos 1 ha ŽŪN 2006 ir 2007 metais, Lt
Figure 1. Debts per 1 ha UAA in 2006–2007, Lit

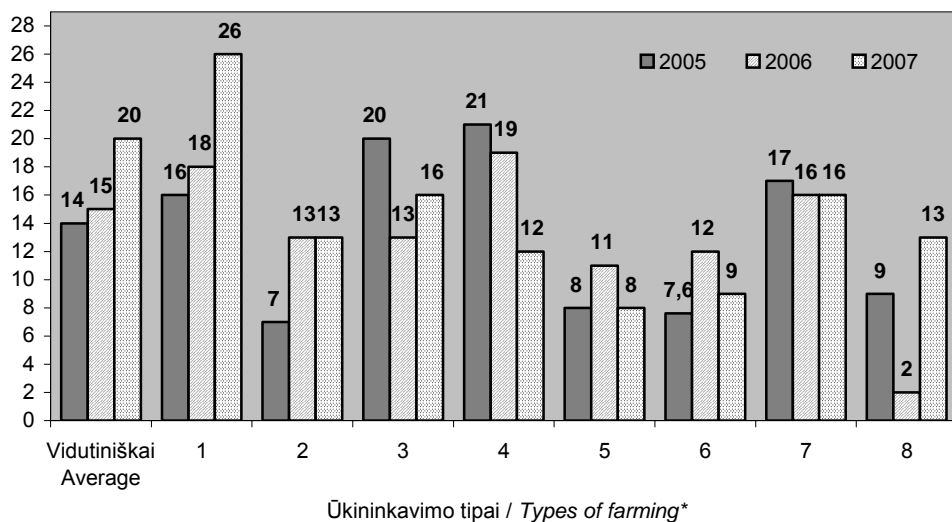
* 1 – Alytaus, 2 – Kauno, 3 – Klaipėdos, 4 – Marijampolės, 5 – Panevėžio, 6 – Šiaulių, 7 – Tauragės, 8 – Telšių, 9 – Utenos, 10 – Vilniaus.

Nepalankių ūkininkauti vietovių ūkių skolų suma, tenkanti 1 ha ŽŪN, buvo tokia pati kaip ir ekologinės gamybos ūkių, tačiau penktadaliu mažesnė nei vidutinė ir beveik trečdaliu – negu palankių ūkininkauti vietovių ūkių. Didėjant ūkininkų amžiui, jų skolos mažėjo. Vyresni negu 50 metų ūkininkai skolų turėjo 32 proc. mažiau nei jaunesni (iki 40 metų).

Likvidumo ir mokumo rodikliai, atspindintys turto ir skolų santykį, geresni yra mažuose pagal plotą ir ekonominį dydį, nepalankių ūkininkauti vietovių, daržininkystės, sodininkystės, mišrios gamybos, Tauragės, Telšių ir Vilniaus apskrities ūkiuose.

Nuosavas kapitalas 2007 metais padidėjo 20 proc. (5 procentiniais punktais daugiau nei 2007 m.). Priešingai nei prieš metus, nebuvo nė vienos ūkių grupės, kur jis būtų mažėjęs. Mažiausiai jis padidėjo mažuose pagal plotą ir ekonominį dydį ūkiuose. Didžiausias nuosavo kapitalo vertės metinis prieaugis (26 proc.) buvo javų, rapsų ir Alytaus apskrities, o mažiausias – mišrios gamybos, vyraujant augalininkystei (8 proc.), ir Tauragės bei Telšių apskričių (10 proc.) ūkiuose. Nepalankių ūkininkauti vietovių ūkiuose šis rodiklis buvo 5 procentiniais punktais mažesnis, o palankių vietovių – 17 procentinių punktų didesnis už vidutinių, ekologinės gamybos ūkiuose jis vidurkį viršijo 6 procentiniais punktais.

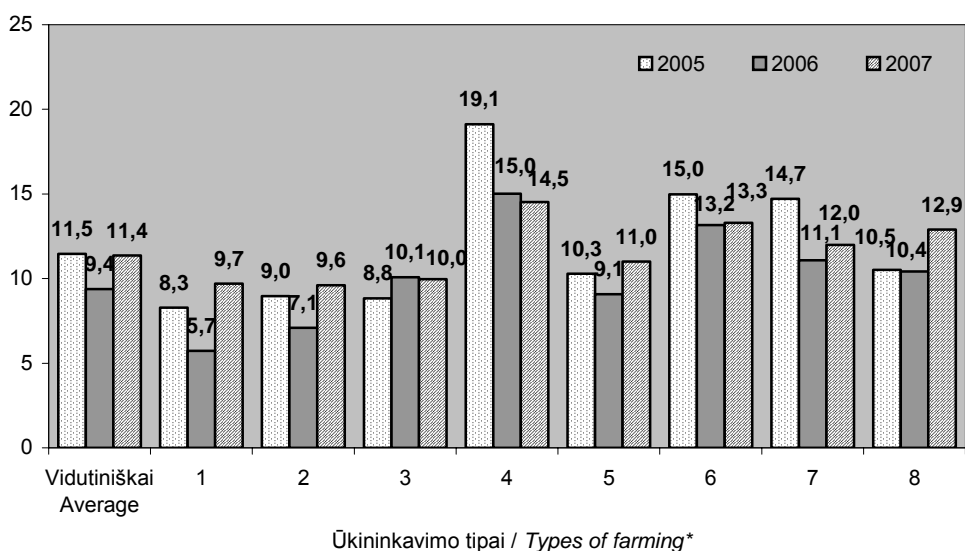
Bendrosios produkcijos vertė, tenkanti 1 EDV, 2007 metais, palyginti su 2006-aisiais, vidutiniškai padidėjo 21 proc., tačiau išliko truputį (1 proc.) mažesnė negu 2005-aisiais. Augalininkystės produkcija išaugo net 44 proc., o gyvulininkystės sumažėjo 7 proc. Daugiausia jos pagaminta pienininkystės (14528 Lt) ir Tauragės apskrities (14104 Lt), o mažiausiai – augalininkystės (9613 Lt) ir Vilniaus apskrities (9453 Lt) ūkiuose. Beveik visų ūkių grupių ūkiuose, išskyrus daržininkystės, sodininkystės ir pienininkystės, produkcijos gamyba didėjo.



2 pav. Nuosavo kapitalo metinis prieaugis 2005–2007 metais, proc.

Figure 2. Annual change in net worth in 2005–2007, %

* Ūkininkavimo tipai išvardyti 1 lentelėje / *Types of farming are listed in table 1.*



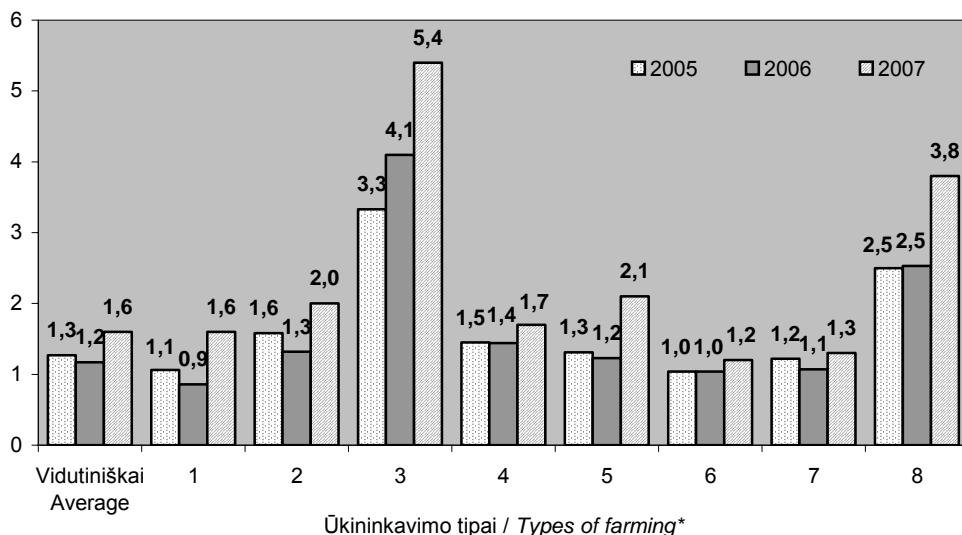
3 pav. Produkcijos gamyba 1 EDV 2005–2007 metais, tūkst. Lt

Figure 3. Output per 1 ESU in 2005–2007, thou. Lit

* Ūkininkavimo tipai išvardyti 1 lentelėje / *Types of farming are listed in table 1.*

Kauno, Marijampolės, Šiaulių ir Panevėžio apskričių ūkiuose bendrosios produkcijos, tenkančios 1 EDV, pagaminta, palyginti su 2006 metais, 29–38 proc. daugiau, o Klaipėdos, Tauragės ir Telšių apskričių ūkiuose – 6–10 proc. mažiau. Palankių ūkininkauti vietovių ūkiuose bendroji produkcija padidėjo 28 proc., ekologinės gamybos ūkiuose – 12 proc., o nepalankių ūkininkauti vietovių ūkiuose – 11 proc.

Augalininkystės produkcijos dalis bendrosios produkcijos struktūroje vidutiniškai padidėjo 10 procentinių punktų ir pasiekė 64 proc. – tai tik 2 procentiniais punktais mažiau negu 2004 metais, o gyvulininkystės produkcijos dalis tiek pat sumažėjo ir sudarė 35 proc. Pajamų iš kitos veiklos dalis (1,4 proc.) beveik nesikeitė, tačiau, kaip ir ankstesniais metais, Tauragės apskrities ūkiuose ji buvo didžiausia (3,9 proc.). Vidutinį šalies lygį ji viršijo nedideliuose pagal plotą ir ekonominį dydį bei Panevėžio, Utenos ir Vilniaus apskričių ūkiuose.



4 pav. Žemės ūkio veiklos pajamos 1 ha ŽŪN 2005–2007 metais, tūkst. Lt
 Figure 4. Income from agricultural activity per 1 ha UAA in 2005–2007, thou. Litas

* Ūkininkavimo tipai išvardyti 1 lentelėje / Types of farming are listed in table 1.

Augalininkystės produkcija vyravo daugumoje ūkių grupių, išskyrus 10–20 ha, mažesnio žemės našumo negu 32 balai, pienininkystės, mišrios gamybos, vyraujant žolėdžiams gyvuliams, mišrius augalininkystės – kiaulininkystės ir Klaipėdos bei Utenos apskrities ūkius. Iš augalininkystės produkcijos rūšių didžiausia dalis bendrojoje produkcijoje, kaip ir ankstesniais metais, teko kviečiams (17 proc.) ir miežiams (12 proc.), o rapsams ir bulvėms – po 5 proc., kvietrugiams, rugiams ir avižoms – nuo 1,6 iki 2,4 proc. Javų, rapsų specializacijos ūkiuose kviečių, miežių ir rapsų produkcija sudarė net 75 proc. bendrosios produkcijos. Augalininkystės ūkiuose reikšminga dalis teko bulvių (21 proc.) ir cukrinių runkelių (11 proc.) produkcijai, tačiau kviečių dalis vis tiek buvo didžiausia (25 proc.). Ekologinės gamybos ūkiuose šiek tiek didesnę dalį, palyginti su kitomis augalininkystės

produkcijos rūšimis, užėmė rugiai (7 proc.), o nepalankių ūkininkauti vietovių ūkiuose – miežiai (8 proc.), kviečiai (7 proc.) ir bulvės (6 proc.).

Didžiausia gyvulininkystės produkcijos dalis bendrojoje produkcijoje buvo mišriuose augalininkystės – kiaulininkystės (71 proc.) ir pienininkystės (70 proc.) ūkiuose. Pieno dalis, palyginti su 2006 metais, sumažėjo 5 procentiniais punktais ir vidutiniškai šalyje sudarė 23 proc., o galvijienos – 7 proc., kaulienos – beveik 3 proc. Pieno produkcija mažėjo visuose augalininkystės krypties, mišrios gamybos, vyraujant augalininkystei ir žolėdžiams gyvuliams, Kauno ir Tauragės apskričių ūkiuose. Pienininkystės ūkiuose pienas sudarė 58 proc. (3 procentiniais punktais mažiau negu 2006 m.), Klaipėdos ir Utenos apskričių ūkiuose – atitinkamai 40 proc. (5 procentiniais punktais mažiau) ir 38 proc. (2 procentiniais punktais mažiau) bendrosios produkcijos. Kaip ir 2006 metais, mažiausia pieno dalis buvo Marijampolės (10 proc.) ir Šiaulių (16 proc.) apskričių ūkiuose. Galvijienos dalis bendrojoje produkcijoje vidutiniškai sumažėjo nuo 10 iki 7 proc. Didžiausia jos dalis (19 proc.) mišrios gamybos, vyraujant žolėdžiams gyvuliams, o pienininkystės ir mišriuose augalininkystės – žolėdžių gyvulių – po 11 proc., Utenos, Telšių ir Klaipėdos apskričių (10–12 proc.) ūkiuose.

1 ha ŽŪN ūkininkų ūkiuose vidutiniškai gauta 1618 Lt **pardavimo pajamų**, arba 38 proc. daugiau negu 2006 metais. Geriausių rezultatų pasiekė daržininkystės, sodininkystės, mišrių augalininkystės – kiaulininkystės, Tauragės ir Marijampolės apskričių ūkiai. Daug geresni negu vidutiniai rodikliai ir smulkiuose, turinčiuose iki 10 ha žemės, bei stambesniuose negu 40 EDV ūkiuose. Ekologinės gamybos ūkių pardavimo pajamos beveik per pusę, o nepalankiose ūkininkauti vietovėse įsikūrusių ūkių – ketvirtadaliu mažesnės už vidutines. Jos padidėjo beveik visose ūkių grupėse, išskyrus mažesnius nei 10 ha ūkius. Daugiausia pardavimo pajamos didėjo stambiuose pagal plotą ir ekonominį dydį, aukštesnio žemės našumo, augalininkystė besiverčiančiuose, Telšių ir Panevėžio apskričių ūkiuose.

2007 metais pardavimo pajamų struktūra, palyginti su 2006-aisiais, šiek tiek pasikeitė: 8,6 procentinio punkto padidėjo augalininkystės pajamų dalis ir sudarė beveik 54 proc., 4,7 procentinio punkto sumažėjo pieno ir 1,0 procentiniu punktu – galvijienos pajamų dalis. Augalininkystės pajamos vyravo tuose ūkiuose, kurie yra didesni negu 100 ha, kur žemės našumas aukštesnis negu 45 balai, kurie įsikūrę palankiose ūkininkauti vietovėse, kurių ekonominis dydis viršija 16 EDV. Didžiausią dalį pajamų iš augalininkystės (98 proc.) gauna daržininkystės, sodininkystės, o iš gyvulininkystės (95 proc.) – pienininkystės ūkiai. Marijampolės apskrities ūkiuose vidutiniškai net 81 proc. pardavimo pajamų tenka augalininkystei, o Klaipėdos apskrities – apie 76 proc. gyvulininkystei.

Gamybos išlaidos 1 ha ŽŪN, palyginti su 2006 metais, padidėjo 12 proc.: pastoviosios – 17 proc., o kintamosios – 7 proc. Pastoviosios išlaidos didėjo visose ūkių grupėse, o kintamosios keliuose grupėse truputį sumažėjo dėl to, kad mažėjo gyvulininkystės kintamosios išlaidos. Vidutiniškai šalyje pastoviosios išlaidos buvo truputį (5,2 procentinio punkto) didesnės už kintamasias. Prieš metus šis skirtumas tesiekė 0,8 procentinio punkto. Daugiau negu 10 procentinių punktų pastoviosios išlaidos viršijo kintamasias nepalankių ūkininkauti vietovių, ekologinės gamybos, daržininkystės, sodininkystės, Alytaus ir Vilniaus apskrities ūkiuose, o mišriuose augalininkystės – kiaulininkystės ūkiuose atvirkščiai – kintamosios išlaidos 17 procentinių punktų didesnės už pastoviasias.

Daugiausia išlaidų 1 ha ŽŪN padaryta ūkiuose, turinčiuose mažiau negu 10 ha žemės, mišriuose augalininkystės – kiaulininkystės ir daržininkystės, sodininkystės ūkiuose, o mažiausiai – ekologinės gamybos, javų, rapsų, Alytaus ir Utenos apskrities ūkiuose.

Nors išlaidos ūkiuose kasmet didėjo, jų struktūra beveik nesikeitė. 2007 metais, palyginti su 2006-aisiais, truputį sumažėjo pašarų, bet padidėjo pastatų ir technikos priežiūros, žemės mokesčių ir nuomos išlaidų dalys. Kaip ir ankstesniais metais, didžiausia išlaidų dalis teko pašarams ir nusidėvimui. Mišrios gamybos ir pienininkystės ūkiuose pašarai išlaidų struktūroje sudarė 30–40 proc.

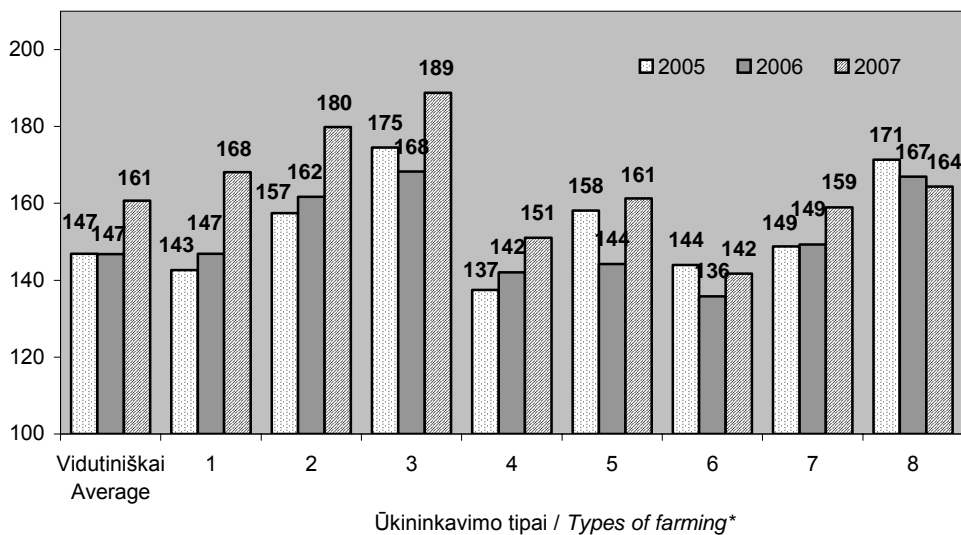
3 lentelė / Table 3

Išlaidų struktūra 1 ha ŽŪN 2005–2007 metais
Structure of costs per 1 ha UAA in 2005–2007

Išlaidų rūšys / <i>Kind of costs</i>	2005		2006		2007	
	Lt	%	Lt	%	Lt	%
Pašarai / <i>Feedingstuffs</i>	317	25	336	25	342	22
Nusidėvimas / <i>Depreciation</i>	204	16	252	18	285	19
Degalai, elektra <i>Fuel, electricity</i>	165	13	170	12	184	12
Mineralinės trąšos <i>Mineral fertilizers</i>	175	14	141	10	158	10
Sėklos / <i>Seeds</i>	125	10	94	7	106	7
Augalų apsaugos produktai <i>Crop protection products</i>	73	6	56	4	61	4
Pastatų ir technikos priežiūra <i>Maintenance of buildings and machinery</i>	62	5	73	5	88	6
Darbo užmokestis / <i>Wages paid</i>	36	3	34	2	50	3
Žemės mokestis ir nuoma <i>Land tax and rent</i>	40	3	32	2	54	4
Kitos / <i>Other</i>	86	7	182	13	202	13
Iš viso / <i>Total</i>	1283	100	1370	100	1530	100

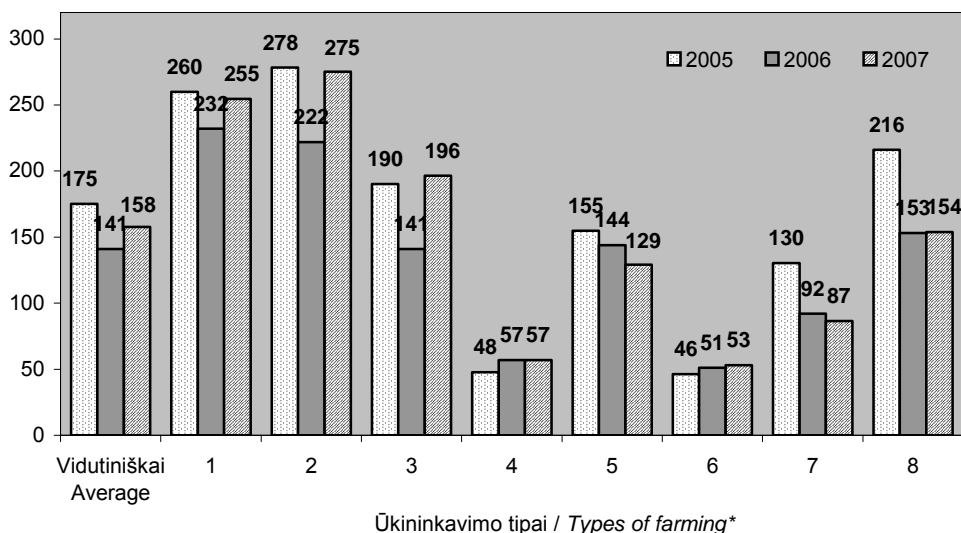
2007 metais 1 ha ŽŪN **degalų** vidutiniškai sunaudota už 160 Lt, arba 9 proc. daugiau nei 2006-aisiais. Didžiausios degalų sąnaudos – daržininkystės, sodininkystės (189 Lt) ir Marijampolės apskrities (184 Lt), o mažiausios mišrios gamybos, vyraujant žolėdžiams gyvuliams (142 Lt), ir Tauragės apskrities (140 Lt) ūkiuose. Ekologinės gamybos ūkiuose 1 ha ŽŪN degalų sunaudota už 149 Lt, arba 7 proc. mažiau negu vidutiniškai.

Mineralinių trąšų išlaidos 1 ha ŽŪN per metus padidėjo 12 proc. ir siekė 158 Lt. Mažiausiai pinigų trąšoms, kaip ir prieš metus, išleista Utenos apskrities (52 Lt), mišrios gamybos, vyraujant žolėdžiams gyvuliams (53 Lt), ir pienininkystės (57 Lt), o daugiausia – augalininkystės (275 Lt), Marijampolės apskrities (344 Lt) ir didesniuose nei 100 EDV (436 Lt) ūkiuose.



5 pav. Išlaidos degalams 1 ha ŽŪN 2005–2007 metais, Lt
 Figure 5. Costs of fuel per 1 ha UAA in 2005–2007, Litas

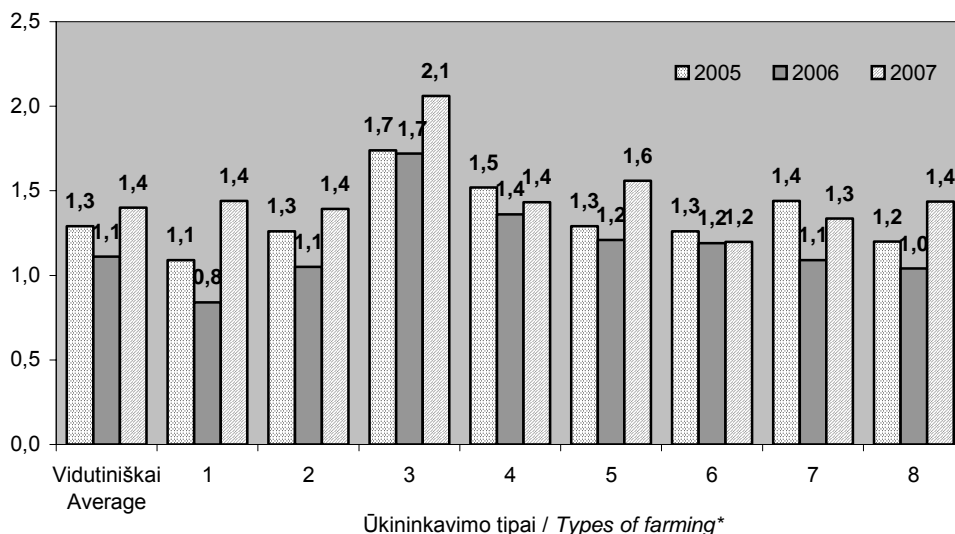
* Ūkininkavimo tipai išvardyti 1 lentelėje / Types of farming are listed in table 1.



6 pav. Išlaidos mineralinēms trāšoms 1 ha ŽŪN 2005–2007 metais, Lt
 Figure 6. Costs of mineral fertilizers per 1 ha UAA in 2005–2007, Litas

* Ūkininkavimo tipai išvardyti 1 lentelėje / Types of farming are listed in table 1.

2007 metais vidutiniškai vienam išlaidų litui teko 1,4 Lt bendrosios produkcijos (26 proc. daugiau negu 2006 m. ir 8 proc. – nei 2005 m.). Palyginti su 2006 metais, šis rodiklis pagerėjo visose ūkių grupėse, labiausiai aukšto žemės našumo, didelio ekonominio dydžio, augalininkystės krypties ūkiuose. Geriausių rezultatų pasiekta daržininkystės, sodininkystės ūkiuose. Jų rodiklis už šalies vidurkį buvo didesnis beveik 50 proc. Gyvulininkystės ūkių rezultatai artimi vidurkiui arba šiek tiek mažesni. Prieš metus nepalankių ūkininkauti vietovių ūkiai lenkė palankių vietovių ūkiais, o 2007 metais buvo priešingai. Ekologinės gamybos ūkiai, išleidę 1 Lt, pagamino produkcijos už 1,18 Lt, arba 23 proc. daugiau nei prieš metus, tačiau jų rezultatas buvo šeštadaliu prastesnis už vidutinį. Šiaulių apskrities ūkiuose produkcijos santykinai pagaminta daugiausia, šalies vidurkis viršytas 8 proc., o Vilniaus apskrities ūkiuose – 17 proc. mažiau už vidurkį.



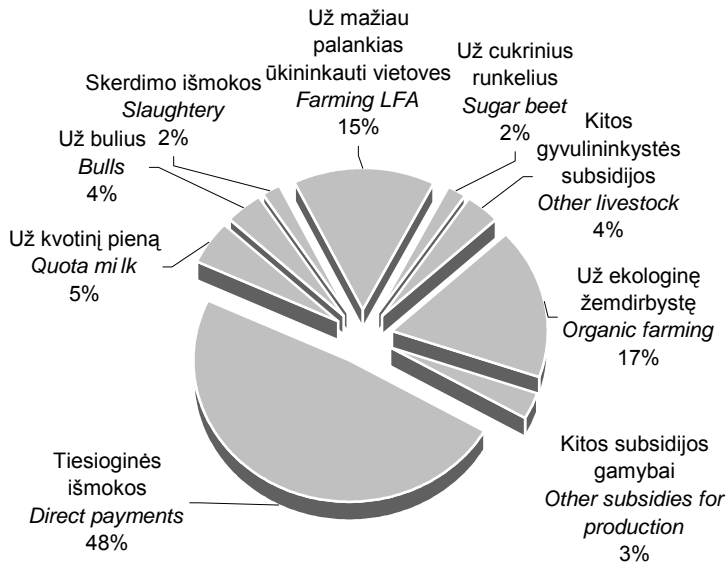
7 pav. Bendroji produkcija 1 Lt išlaidų 2005–2007 metais, Lt
 Figure 7. Total output per 1 Litas of costs in 2005–2007, Litas

* Ūkininkavimo tipai išvardyti 1 lentelėje / Types of farming are listed in table 1.

2007 metais ūkininkų ūkių veiklos pelningumo rodikliai gerokai pagerėjo: **bendrojo pelno** kiekis, tenkantis 1 ha ŽŪN, vidutiniškai padidėjo apie 4 kartus, o 1 EDV – 3,5 karto ir atitinkamai siekė 610 Lt bei 3,24 tūkst. Lt. Beveik visose ūkių grupėse, išskyrus mažesnių negu 10 ha, šie rodikliai buvo geresni nei 2006 metais ir abiem atvejais tendencijos buvo panašios. Didžiausias pokytis stambiuose ir pagal plotą, ir pagal ekonominį dydį, ūkininkaujantiuose palankiuose tai daryti vietovėse, užsiimančiuose augalininkyste, taip pat Alytaus, Vilniaus, Panevėžio ir Šiaulių apskrities ūkiuose.

Vidutiniškai vienam ūkininko ūkiui 2007 metais teko 25,9 tūkst. Lt **gamybos subsidijų**, 49 proc. jų sudarė tiesioginės išmokos už pasėlius, 17 proc. – už ekologiškos žemės ūkio produkcijos gamybą, po 15 proc. – kompensacinės išmokos ūkininkaujantiems nepalankiuose ūkininkauti vietovėse ir gyvulininkystės išmokos. Tačiau subsidijų struktūros skirtumai įvairiose ūkių grupėse

gana dideli. Antai, ūkių, kurių žemės našumas didesnis negu 45 balai, palankių ūkininkauti vietovių, mišrių augalininkystės – kiaulininkystės, didesnių negu 100 EDV ūkių tiesioginės išmokos už pasėlius sudarė 65–67 proc., o ekologinės gamybos – tik 9–11 proc. Pienininkystės, mažesnių negu 10 ha ir Klaipėdos apskrities ūkių gyvulininkystės išmokos siekė 30–42 proc., o ekologinės gamybos – tik 3–6 proc. Pastarosios išmokos Vilniaus apskrities ūkiuose sudarė 38 proc., daržininkystės, sodininkystės ūkiuose – 41 proc., o ekologinės gamybos ūkiuose – net 56 proc.

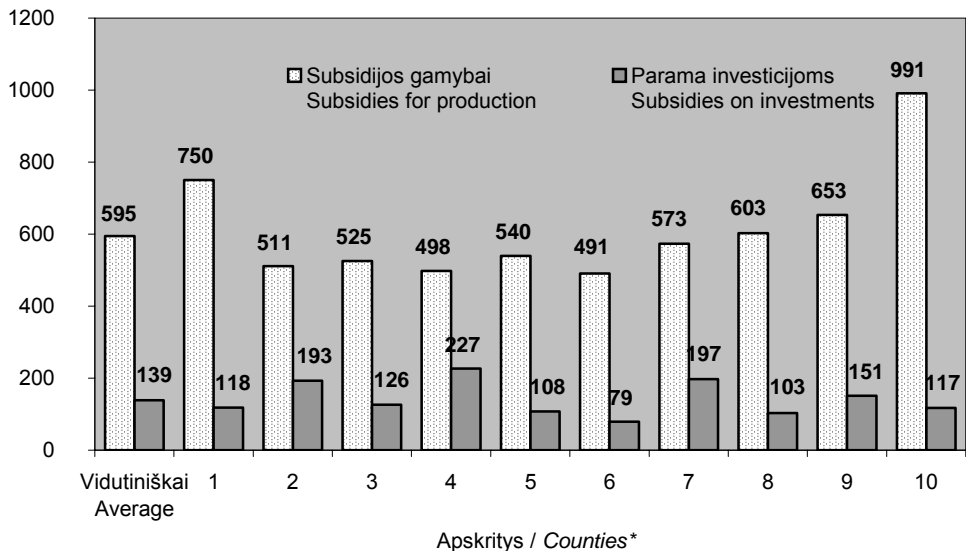


8 pav. Gamybos subsidijų struktūra 2007 metais
Figure 8. Structure of subsidies for production in 2007

Gamybos subsidijų suma, tenkanti 1 ha ŽŪN, palyginti su 2006 metais, tepadidėjo 3 Lt, tačiau atskirų paramos rūšių pokyčiai didesni: tiesioginės išmokos už pasėlius ir ekologinę gamybą padidėjo po 17 Lt, parama nelaimės atveju – reta, nes beveik nebuvo stichinių nelaimių ir pan. Subsidijų dydžiai įvairiose ūkių grupėse gana smarkiai skyrėsi. Ekologinės gamybos ūkių subsidijos šalies vidurkį viršijo 2,2 karto ir siekė 1313 Lt, nepalankių ūkininkauti vietovių ūkių subsidijos, kaip ir prieš metus, buvo 1,6 karto didesnės už palankių ūkininkauti vietovių ūkių. Mažiausiai gamybos subsidijų gavo mišrūs augalininkystės – kiaulininkystės (467 Lt) ir Šiaulių apskrities (491 Lt), o daugiausia – daržininkystės, sodininkystės (729 Lt) ir Vilniaus apskrities (991 Lt) ūkiai.

Investicinė parama, palyginti su 2006 metais, sumažėjo 3 kartus. Šios rūšies subsidijų suma, tenkanti 1 ha ŽŪN, vidutiniškai tesiekė 107 Lt. Didžiausia ji buvo daržininkystės, sodininkystės (507 Lt) ir Marijampolės apskrities (216 Lt), mažiausia – augalininkystės krypties (50–76 Lt) ir Telšių apskrities (25 Lt) ūkiuose. Keletą metų mažėjusi diferenciacija tarp apskričių 2007 metais gerokai padidėjo, o tarp palankių ir nepalankių ūkininkauti vietovių ūkių pasikeitė pastarųjų naudai, nes jie investicinės paramos gavo 30 proc. daugiau negu pirmieji. Investicinės paramos struktūroje, kaip ir ankstesniais metais, vyrauja parama technikai ir įrenginiams įsigyti.

Dėl investicinės paramos mažėjimo bendra subsidijų suma, tenkanti 1 ha ŽŪN, daugumoje ūkių grupių, palyginti su 2006 metais, buvo mažesnė. Vidutiniškai ji tesiekė 76 proc. prieš metus buvusio lygio. Ji nesumažėjo tik mažesniuose nei 20 ha ir daržininkystės, sodininkystės ūkiuose, o daugiausia sumažėjo pienininkystės ir mišriuose augalininkystės – žolėdžių gyvulių (30–32 proc.) ir Telšių, Alytaus, Kauno bei Klaipėdos apskrities (37–39 proc.) ūkiuose.



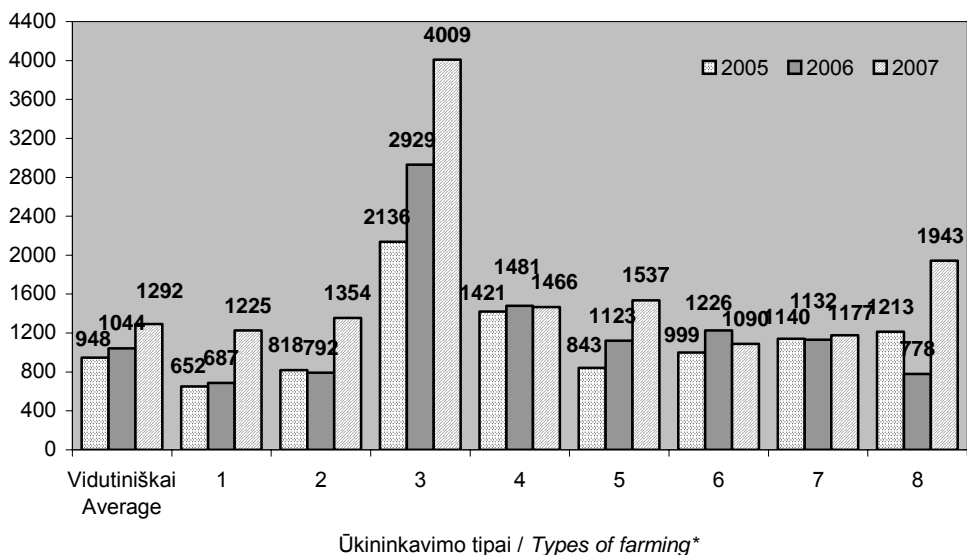
9 pav. Valstybės parama 1 ha ŽŪN 2007 metais, Lt
 Figure 9. Subsidies per 1 ha UAA in 2007, Litae

* Apskritys išvardytos 1 paveiksle / Counties are listed in figure 1.

2006 metais **bendrasis pelnas su subsidijomis** didėjo dėl paramos didėjimo, o 2007-aisiais dėl gamybos augimo. Kadangi bendrosios produkcijos ūkiuose pagaminta gerokai daugiau, bendrojo pelno su subsidijomis, tenkančio 1 ha ŽŪN, vidutiniškai gauta beveik ketvirtadaliu daugiau. Jau keletą metų geriausias rodiklis buvo mažesniuose negu 10 ha (2,4 tūkst. Lt) ir daržininkystės, sodininkystės (4,0 tūkst. Lt) ūkiuose. Daugiausia (27 proc.) jis sumažėjo ūkiuose, mažesniuose negu 10 ha, ir po truputį 30–40 ha, 50–100 ha, pienininkystės ir Klaipėdos apskrities ūkiuose.

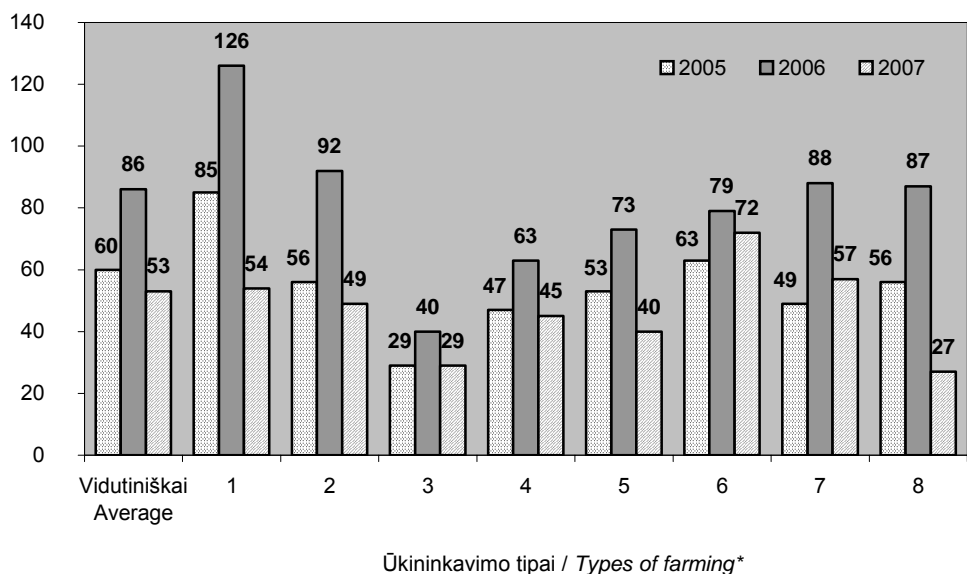
Vienam litui išlaidų vidutiniškai gauta 0,8 Lt bendrojo pelno (su subsidijomis). Daržininkystės, sodininkystės ūkiuose šis rodiklis vidurkį viršijo beveik du kartus, ekologinės gamybos ūkiuose – 75 proc., o 100–150 ha, nepalankių ūkininkauti vietovių, javų, rapsų ir Alytaus bei Utenos apskričių ūkiuose jis lygus vienetai.

Valstybės paramos dalis bendrajame plane (su subsidijomis) sumažėjo iki 53 proc. ir beveik pasiekė 2004 metų lygį. 24–29 proc. ji tesiekė mažesniuose negu 10 ha, mišriuose augalininkystės – kiaulininkystės ir daržininkystės, sodininkystės ūkiuose, o 80 proc. viršijo Vilniaus apskrities ir ekologinės gamybos ūkiuose. Palankių ūkininkauti vietovių ūkių paramos dalis buvo 10 procentinių punktų mažesnė už šalies vidurkį, o nepalankių ūkininkauti vietovių – 13 procentinių punktų didesnė.



10 pav. Bendrasis pelnas (su subsidijomis) 1 ha ŽŪN 2005–2007 metais, Lt
 Figure 10. Family farm income per 1 ha UAA in 2005–2007, Litai

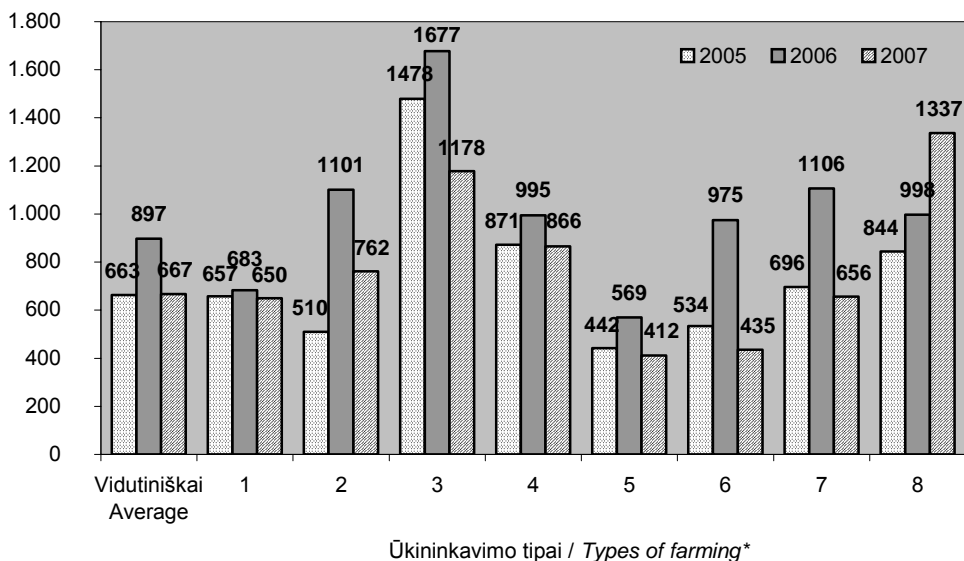
* Ūkininkavimo tipai išvardyti 1 lentelėje / Types of farming are listed in table 1.



11 pav. Valstybės paramos dalis bendrajame pelne (su subsidijomis) 2005–2007 metais, proc.
 Figure 11. Share of subsidies in family farm income in 2005–2007, Litai

* Ūkininkavimo tipai išvardyti 1 lentelėje / Types of farming are listed in table 1.

Investicijos, tenkančios 1 ha ŽŪN, palyginti su 2006 metais, sumažėjo ketvirtadaliu ir tesiekė 667 Lt. Jos mažėjo daugumoje ūkių grupių, išskyrus ūkius, mažesnius negu 20 ha ir didesnius nei 150 ha, didesnius negu 40 EDV, mišrius augalininkystės – kiaulininkystės, Panevėžio ir Utenos apskrities ūkius. Daugiausia investavo mišrūs augalininkystės – kiaulininkystės (2 kartus daugiau negu vidutiniškai), daržininkystės, sodininkystės (1,8 karto daugiau) ir Marijampolės apskrities (1,4 karto daugiau), o mažiausiai – mišrios gamybos, vyraujant augalininkystei (62 proc. šalies vidurkio), ir Vilniaus bei Telšių apskrities (79 proc. šalies vidurkio). Išryškėjo tendencija, kad kuo didesnis ūkio ekonominis dydis, tuo didesnės investicijos 1 ha ŽŪN ir 1000 Lt nuosavo turto. Ūkiuose, didesniuose negu 100 EDV ir mažesniuose nei 4 EDV, investicijų 1 ha ŽŪN skirtumas siekė 3,7 karto, o 1000 Lt turto – net 5,1 karto.



12 pav. Investicijos 1 ha ŽŪN 2005–2007 metais, Lt
Figure 12. Farm investments per 1 ha UAA in 2005–2007, Lt

* Ūkininkavimo tipai išvardyti 1 lentelėje / *Types of farming are listed in table 1.*

Jau keleri metai iš eilės 1000 Lt turto daugiausia investicijų darė javų, rapsų (2007 m. – 1,5 karto daugiau negu vidutiniškai), o mažiausiai – mišrios gamybos, vyraujant augalininkystei (50 proc. vidutinio šalies lygio), ūkiai. Skirtumas tarp Marijampolės apskrities, kur šis rodiklis aukščiausias (168 Lt), ir Tauragės apskrities, kur jis mažiausias, sudarė 2 kartus. Neigiamos gryniosios investicijos buvo tik ūkiuose, turinčiuose mažiau nei 20 ha žemės ir mažesniuose nei 4 EDV.

2005–2007 metų investicijų struktūroje vyravo lėšos, skirtos traktoriams (26–30 proc.) ir įrengimams įsigyti (25–27 proc.). Tačiau 2007 metų struktūra šiek tiek pasikeitė, palyginti su 2006-aisiais. Minėtų investicijų dalys sumažėjo po 2,2 procentinio punkto, net 5 procentiniais punktais – lėšos, skirtos gamybiniam pastatams statyti, bet 3,5 procentinio punkto padidėjo investicijos į kombainus, 2,1 procentinio punkto – į žemę.

2007 metais vidutiniškai viename ūkyje buvo užimta beveik tiek pat **sąlyginių darbuotojų** kaip ir 2006-aisiais (1,9), beveik tokią pat dalį (12 proc.) sudarė ir samdomas darbas. Tik 0,3 proc. darbo laiko teko ne žemės ūkio veiklai. Didžiausią dalį pastaroji sudarė Utenos apskrities (1,5 proc.) ir didesniuose negu 150 ha (1 proc.) ūkiuose. Smulčiausiuose pagal plotą ir ekonominį dydį ūkiuose buvo užimta 15 proc. mažiau sąlyginių darbuotojų negu vidutiniškai šalyje, didesniuose negu 150 ha ir 100 EDV jų dirbo atitinkamai 1,9 karto ir 3,3 karto daugiau. Didėjant ūkio plotui ir ekonominiam dydžiui, didėjo ne tik užimtumas, bet ir samdomo darbo lyginamasis svoris. Ūkiuose, didesniuose negu 150 ha, samdomam darbui teko apie pusė, o didesniuose negu 100 EDV – du trečdaliai viso darbo laiko. 23–24 proc. darbo laiko sudarė samdomas darbas augalininkystės ir daržininkystės, sodininkystės, o 5–8 proc. – mišrios gamybos, vyraujant žolėdžiams gyvuliams, ir pienininkystės ūkiuose. Mažiausiai samdomo darbo buvo naudota Telšių apskrities (3,4 proc.), o daugiausia – Vilniaus apskrities (18,7 proc.) ūkiuose.

Apibendrinant tyrimą, reikia pastebėti, kad 2007 metai šalies ūkininkams buvo daug sėkmingesni negu 2006-ieji. Dėl geresnių klimatinų sąlygų gerokai padidėjo augalininkystės produkcijos gamyba. Jos dalis bendrosios produkcijos struktūroje vidutiniškai padidėjo 10 procentinių punktų ir pasiekė 64 proc. Bendrosios produkcijos gamyba 1 ha ŽŪN išaugo 41 proc., išlaidos – 12 proc., o bendrasis pelnas su subsidijomis – beveik ketvirtadaliu. Gamybos subsidijos 1 ha ŽŪN, palyginti su 2006 metais, beveik nepasikeitė, tačiau gerokai mažiau ūkininkai gavo investicinės paramos, todėl sumažėjo valstybės paramos dalis bendrajame pelne su subsidijomis. Ūkininko ūkio nuosavas kapitalas per metus padidėjo 12 proc., skolos išaugo 32 proc., mokumas truputį sumažėjo.

Summary

The results of FADN survey are analyzed in the article. The year 2007 in comparison to 2006 was much more favourable for farmers. Due to better weather conditions the crop output significantly rose up: over the year its share in the structure of total output increased by 10 per cent and reached 64 per cent in 2007. The total output per 1 ha UAA increased by 41 per cent, costs – by 12 per cent, the family farm income – by almost 25 per cent. Subsidies for production were almost stable, but farmers received significantly less subsidies for investments. Therefore, the share of state support in the family farm income declined. In the course of the year the farmer's own capital increased by 12 per cent, debts – by 32 per cent, while solvency slightly decreased.