



LIETUVOS AGRARINĖS EKONOMIKOS INSTITUTAS

**JAUNIMO DALYVAVIMAS
LIETUVOS KAIMO PLĖTROS PROCESUOSE**

**MOKSLO STUDIJA
2010**

Erika RIBAŠAUSKIENĖ, Diana ŠALENGAITĖ



Jaunimo dalyvavimas Lietuvos kaimo plėtros procesuose: Mokslo studija / Erika Ribašauskienė, Diana Šalengaitė. – Vilnius: Lietuvos agrarinės ekonomikos institutas, 2010. – 79 p.; iliustr., santr. angl.

(online) ISBN 978-9955-481-20-1

Recenzantai: prof. dr. Vilma Atkočiūnienė ir dr. Romualdas Zemeckis

Apsvarstyta ir rekomentuota skelbti

Lietuvos agrarinės ekonomikos instituto Mokslo tarybos posėdyje
2010 m. gruodžio 29 d. (protokolas Nr. 13-23(8-02))

Lietuvos agrarinės ekonomikos institutas
V. Kudirkos g. 18
LT-03105, Vilnius
tel. (8 5) 261 4525
faks. (8 5) 261 4524
el. p. laei@laei.lt
<http://www.laei.lt>

© 2010 Visos teisės priklauso Lietuvos agrarinės ekonomikos institutui
Cituoiant būtina nurodyti šaltinį ir interneto svetainės adresą
Autoriaus teisių apsaugota medžiaga



TURINYS

LENTELIŲ SĄRAŠAS.....	4
PAVEIKSLŲ SĄRAŠAS.....	5
SĄVOKOS.....	6
SANTRAUKA.....	7
SUMMARY.....	8
ĮVADAS.....	9
1. JAUNIMO DALYVAVIMO LIETUVOS KAIMO PLĖTROS PROCESUOSE TYRIMO TEORINIS IR SOCIALINIS BEI POLITINIS KONTEKSTAS.....	12
1.1. Jaunimo verslumo problema kaip socialinių tyrimų objektas	12
1.2. Jaunimo dalyvavimo įsisavinant paramą pagal Lietuvos kaimo plėtros 2007–2013 m. programą vertinimas.....	15
1.2.1. Lietuvos kaimo plėtros politikos analizė: jaunimo dalyvavimo aspektas	15
1.2.2. Jaunimo iniciatyvų masto įgyvendinant Lietuvos kaimo plėtros 2007–2013 m. programą vertinimas.....	20
1.2.2.1 Jaunimo iniciatyvų vertinimas: lygių galimybių pjūvis.....	22
1.2.2.2. Jaunimo iniciatyvų vertinimas: darnaus vystymosi ir regioninės plėtros pjūviai.....	25
2. JAUNIMO NUOMONĖS APIE DALYVAVIMĄ KAIMO PLĖTROS PROCESUOSE TYRIMAS.....	29
2.1. Jaunimo nuomonės tyrimo metodika	29
2.2. Jaunimo nuomonės tyrimo rezultatai	33
2.2.1. Jaunimo domėjimosi galimybėmis dalyvauti kaimo plėtros procesuose (kognityvinio aktyvumo) vertinimas	33
2.2.2. Jaunimo dalyvavimo kaimo plėtros procesuose (praktinio aktyvumo) vertinimas	38
2.2.3. Jaunimo nuostatų dėl dalyvavimo kaimo plėtros procesuose po 2013 m. (perspektyvinio aktyvumo) vertinimas	45
IŠVADOS.....	50
PASIŪLYMAI.....	53
SANTRUMPOS.....	54
LITERATŪRA.....	55
PRIEDAI.....	57



LENTELIŲ SĄRAŠAS

1 lentelė. Priemonės „Jaunųjų ūkininkų įsikūrimas“ įgyvendinimas 2004–2010 m.	16
2 lentelė. Pagrindinių tinkamumo kriterijų paramai gauti pagal priemonę „Jaunųjų ūkininkų įsikūrimas“ palyginimas 2004–2013 m.	17
3 lentelė. Jaunų kaimo gyventojų dalyvavimas įgyvendinant Lietuvos kaimo plėtros 2007–2013 m. programą.....	22
4 lentelė. Jaunų kaimo gyventojų pagal lytį dalyvavimas įgyvendinant Lietuvos kaimo plėtros 2007–2013 m. programą.....	24
5 lentelė. Respondentai pagal amžių ir lytį.....	30
6 lentelė. Respondentai pagal išsilavinimą ir pajamas.....	30
7 lentelė. Respondentai pagal gyvenamąją vietovę ir apskritį.....	30
8 lentelė. Jaunų kaimo gyventojų dalyvavimo kaimo raidos procesuose klausimyno specifikacija.....	31
9 lentelė. Veiksnių, paskatinskių jaunos kaimo gyventojus domėtis ES parama pagal Lietuvos kaimo plėtros 2007–2013 m. programą.....	37
10 lentelė. Priežastys, dėl kurių jauni kaimo gyventojai nesidomėjo ES parama pagal Lietuvos kaimo plėtros 2007–2013 m. programą.....	37
11 lentelė. Besidomėjusių ir besikreipusių ES paramos jaunų kaimo gyventojų dalis ir jos skirtumai regionuose	39
12 lentelė. Priežasčių, dėl kurių jauni kaimo gyventojai nesikreipė ES paramos pagal Lietuvos kaimo plėtros 2007–2013 m. programą.....	41
13 lentelė. Jaunų kaimo gyventojų nuomonė dėl remtinių veiklų po 2013 m.	46
14 lentelė. Informacijos apie ES paramą sklaidos priemonių vertinimas	47
15 lentelė. Jaunų kaimo gyventojų nuomonė dėl remtinių viešųjų projektų	48
1 priedas. 18–39 m. kaimo vietovių gyventojų skaičius savivaldybėse 2010 m. pradžioje.....	57
2 priedas. Jaunų kaimo gyventojų aktyvumo, įsisavinant ES paramą savivaldybėse, vertinimas.....	59
3 priedas. Jaunų kaimo gyventojų aktyvumas, teikiant paraiškas pagal KPP I krypties priemones.....	61
4 priedas. Jaunų kaimo gyventojų aktyvumas teikiant paraiškas pagal KPP II krypties priemones.....	64
5 priedas. Jaunų kaimo gyventojų aktyvumas teikiant paraiškas pagal KPP III krypties priemones.....	67
6 priedas. Registruotų žemės ūkio valdų skaičius ir plotas pagal veiklos pobūdį 2010 m. pradžioje.....	70
7 priedas. Jaunų (18–39 m. amžiaus) Lietuvos gyventojų apklausos anketa dėl ES paramos žemės ūkio ir kaimo plėtrai atitiktis jaunimo lūkesčiams	75

PAVEIKSLŲ SĄRAŠAS

1 pav. Valdų valdytojų pasiskirstymas pagal amžių 2010 m. pradžioje.....	18
2 pav. Valdų valdytojų pasiskirstymas pagal amžių ir valdų dydį 2010 m. pradžioje	19
3 pav. Valdų pasiskirstymas pagal veiklos pobūdį 2010 m. pradžioje	19
4 pav. Jaunų kaimo gyventojų iniciatyvų, įgyvendinant Lietuvos kaimo plėtros 2007–2013 m. programą, vertinimo veiksmų seka.....	21
5 pav. Jaunų kaimo gyventojų pateiktų paraiškų pasiskirstymas pagal Lietuvos kaimo plėtros 2007–2013 m. programos priemones.....	23
6 pav. Jaunų kaimo gyventojų, pateikusių paraiškas paramai gauti pagal Lietuvos kaimo plėtros 2007–2013 m. programą, dalis	25
7 pav. Jaunų kaimo gyventojų, pateikusių paraiškas paramai gauti pagal Lietuvos kaimo plėtros 2007–2013 m. programos I krypties „Žemės, maisto ūkio ir miškininkystės sektoriaus konkurencingumo didinimas“ priemonės, dalis.....	26
8 pav. Jaunų kaimo gyventojų, pateikusių paraiškas paramai gauti pagal Lietuvos kaimo plėtros 2007–2013 m. programos II krypties „Aplinkos ir kraštovaizdžio gerinimas“ priemonės, dalis	27
9 pav. Jaunų kaimo gyventojų, pateikusių paraiškas paramai gauti pagal Lietuvos kaimo plėtros 2007–2013 m. programos III krypties „Gyvenimo kokybė kaimo vietovėse ir kaimo ekonomikos įvairinimas“ priemonės, dalis.....	28
10 pav. Jaunų kaimo gyventojų aktyvumas, įsisavinant ES paramą	33
11 pav. Jaunų kaimo gyventojų, besidomėjusių ES parama pagal Lietuvos kaimo plėtros 2007–2013 m. programą, dalis regionuose.....	34
12 pav. Jaunų kaimo gyventojų, besidomėjusių ES parama pagal Lietuvos kaimo plėtros 2007–2013 m. programą, dalis priklausomai nuo amžiaus grupės ir lyties.....	34
13 pav. Jaunų kaimo gyventojų, besidomėjusių ES parama pagal Lietuvos kaimo plėtros 2007–2013 m. programą, dalis priklausomai nuo išsilavinimo	35
15 pav. Apskričių jaunų kaimo gyventojų, prašiusių ES paramos pagal Lietuvos kaimo plėtros 2007–2013 m. programą, dalis.....	39
16 pav. Jaunų kaimo gyventojų, dalyvavusių kaimo bendruomenės ar vietos veiklos grupės projektuose, dalis	42
17 pav. Jaunų kaimo gyventojų, dalyvavusių kaimo bendruomenės ar vietos veiklos grupės projektuose, dalis	42
18 pav. Jaunų kaimo gyventojų, dalyvavusių kaimo bendruomenės ar vietos veiklos grupės projektuose, dalis priklausomai nuo amžiaus grupės ir lyties	43
19 pav. Jaunų kaimo gyventojų, dalyvavusių kaimo bendruomenės ar vietos veiklos grupės projektuose, dalis priklausomai nuo išsilavinimo	44
20 pav. Jaunų kaimo gyventojų, dalyvavusių kaimo bendruomenės ar vietos veiklos grupės projektuose, dalis priklausomai nuo pajamų šeimos nariui.....	44
21 pav. Priemonės, kurių labiausiai reikia jauniems kaimo gyventojams pildant paraišką ir teikiant dokumentus ES paramai gauti	47

SAVOKOS

Dalyvavimas	dalyvavimas įgyvendinant Europos Sąjungos kaimo plėtros politiką, kai individai vaidina tam tikrą vaidmenį procese, kuriame įsisavinama ES parama kaimo plėtrai.
Europos Sąjungos parama kaimo plėtrai	pagal Lietuvos kaimo plėtros 2007–2013 m. programą finansuojamos priemonės.
Jauni kaimo gyventojai	18–39 m. amžiaus kaimo vietovių gyventojai.
Jaunimo verslumas	jauno žmogaus požiūris, įgūdžiai ir žinios, kurie leidžia atpažinti galimybę kurti pridėtinę vertę (tiek socialinę, tiek ekonominę) ir veiksmai, skirti išnaudoti šią galimybę.
Kaimo plėtra	kaimo vietovių gyventojų gyvenimo kokybės gerinimas, kaimo ūkinės ir socialinės struktūros, taip pat bendruomeninių ryšių tobulinimas siekiant užtikrinti ekonominę ir socialinę sanglaudą, saugoti ir kurti darbo vietas kaimo vietovėse, saugoti ir puoselėti etninę kultūrą, kraštovaizdį bei gamtinę aplinką.
Kaimo vietovė	kaimas, miestelis ar miestas, kurio gyventojų skaičius neviršija 6 tūkst. (išskyrus savivaldybės centrą).
Kognityvinis aktyvumas	domėjimasis galimybėmis dalyvauti kaimo plėtros procesuose.
Praktinis aktyvumas	dalyvavimas kaimo plėtros procesuose.
Pareiškėjas	asmuo, nustatyta tvarka pateikęs paraišką paramai gauti.
Perspektyvinis aktyvumas	nuostatos ir požiūris dėl dalyvavimo kaimo plėtros procesuose ateityje.

SANTRAUKA

Nuo praėjusio dešimtmečio pradžios Lietuvos demografinė situacija kinta iš esmės. Demografinių procesų blogėjimą, neigiamas pasekmes darbo ištekliams, be kitų veiksnių, lemia migracijos, ypač jaunimo, procesai. Neigiamos tokių tendencijų implikacijos demografiniams procesams bei darbo jėgos išteklių kokybei jau reiškiasi, o ateityje jos gali dar labiau sustiprėti. Minėti procesai kelia grėsmę ūkininkavimo tradicijų tęstinumui, viešųjų vertybių kūrimui ir kaimo gyvybingumui, todėl itin aktualus tampa poreikis skatinti žmogiškųjų išteklių kokybės gerinimą.

Europos Sąjungos (ES) paramos žemės ūkiui ir kaimo plėtrai programose ir nacionalinėse paramos priemonėse vis labiau ima dominuoti kaimo gyventojų verslumo skatinimas. Vienas iš verslumo elementų – noras ir mokėjimas pasinaudoti ES parama, kuria siekiama užtikrinti kaimo vietovių gyvybingumą.

Kaimo gyventojų verslumas priklauso ne tik nuo atskirų paramos programų bei valstybės institucijų pastangų, bet ir nuo pačių noro būti konkurencingiems rinkoje bei gerinti savo gyvenimo kokybę. Dėl išaugusios iniciatyvumo ir novatoriškumo svarbos daugiau galimybių imtis individualios veiklos pirmiausia turės jauni išsilavinę kaimo gyventojai.

Mokslinė problema. Mokslininkai iki šiol beveik neanalizavo pozityvių kaimo plėtros tendencijų užtikrinimo, kaimo regionų konkurencingumo, migracijos procesų stabilizavimo juose, ES paramos kaimo plėtrai įsisavinimo efektyvumo jaunų kaimo gyventojų verslumo raiškos, jo lygio ir jį sąlygojančių veiksnių, verslumo kompetencijų bei gebėjimų kontekste.

Tyrimo tikslas – nustatyti jaunų kaimo gyventojų dalyvavimo, įsisavinant ES paramą kaimo plėtrai, mastą ir įvertinti dalyvavimą lemiančius veiksniai.

Tyrimui vykdyti buvo naudojami kokybiniai ir kiekybiniai moksliniai tyrimo metodai: atlikta sisteminė mokslinės literatūros ir teisės aktų analizė, naudoti grafinio vaizdavimo, indukcijos ir dedukcijos, statistinės analizės ir lyginamieji metodai. Jaunimo aktyvumas ir jį lemiantys veiksniai įvertinti pagal apklausos duomenis.

Studijoje išnagrinėta jaunų kaimo gyventojų verslumo sąvoka ir požymiai; įvertintas jaunų kaimo gyventojų dalyvavimo, įgyvendinant Lietuvos kaimo plėtros 2007–2013 m. programą, mastas, remiantis ES paramos įsisavinimo rodikliais ir analizuojant lygių galimybių, darnaus vystymosi ir regioninės plėtros pjūviais. Pagal specialiai tyrimui parengtą metodiką atlikta jaunų kaimo gyventojų apklausa dėl jų dalyvavimo gyvenimo kokybės ir kraštovaizdžio gerinimo, aplinkos tausojimo, žemės ūkio konkurencingumo didinimo procesuose ir kaimo bendruomeninėje veikloje. Remiantis nuomonės tyrimo rezultatais, identifikuoti jaunimo dalyvavimo Lietuvos kaimo plėtros procesuose veiksniai, parengtos išvados ir pasiūlymai dėl Lietuvos kaimo plėtros 2007–2013 m. programos įgyvendinimo tobulinimo, siekiant didesnės jaunimo įtraukties.

SUMMARY

YOUTH INVOLVEMENT IN THE PROCESSES OF RURAL DEVELOPMENT

From the beginning of the last decade demographic situation in Lithuania has been changing substantially. Degradation of demographic processes as well as negative impact on labor resources are generally determined by migration processes, especially those of young people. Negative implications of such tendencies are already significant to demographic processes and the quality of labor sources, and in the future these tendencies may become even more vigorous. The processes that are being discussed endanger the succession of farming traditions, the creation of public goods as well as the vitality of rural areas, and that makes the demand to promote quality of human resources notably relevant.

The promotion of entrepreneurship of rural inhabitants is becoming prevailing in the EU (European Union) programmes, committed to support agriculture and rural development, also in the national support measures. One of the important elements of entrepreneurship is willingness and ability to use EU support, which is intended to ensure vitality of rural areas.

The entrepreneurship of rural inhabitants depends not exclusively on the separate support programmes or on the endeavour of state agencies, but also on their own desire to be competitive in the market and to improve their life quality. Due to the increased significance of initiative as well as innovation primarily young educated rural inhabitants share better opportunities to undertake individual business.

Scientific problem. Scientists have not yet analyzed the safeguarding of positive tendencies of rural development, the competitiveness of rural regions and stabilization of migration processes there, the efficiency of assimilation of EU support for rural development, the expression of entrepreneurship of young rural inhabitants, its level and determining factors, in the context of entrepreneurial competencies and capacities.

The aim of research – to identify the level of young rural inhabitants involvement in assimilation of EU support for rural development and to evaluate factors determining this involvement.

Quantitative and qualitative scientific research methods were used in this research: systematic analysis of scientific literature and rural development policy was performed, methods of graphic depiction, induction and deduction, statistical analysis as well as comparative method were used. Activity of youth and factors determining this activity were evaluated using structured interviews.

A concept and features of young rural inhabitants' entrepreneurship were explored in this study; level of youth involvement in the implementation of Rural Development Programme for Lithuania 2007–2013 was evaluated, applying rates of EU support assimilation and analysing through different sections of gender equality, sustainable development and regional development. Following methodology framed namely for this research, a structured opinion survey about youth participation in the processes of life quality and landscape improvement, environmental conservation, agricultural competitiveness increase as well as in the rural communal activities was performed. According to the results of survey, factors influencing youth involvement in the processes of rural development were identified, conclusions and proposals for improving the implementation of Rural Development Programme for Lithuania 2007–2013 were formulated in order to achieve a higher level of youth involvement.

ĮVADAS

Nuo praėjusio dešimtmečio pradžios Lietuvos demografinė raida kinta iš esmės. Atlikti demografinės situacijos kaime tyrimai (Kuliešis, Vidickienė, Melnikienė ir kt., 2009) rodo, kad Lietuvoje gyventojų skaičius sparčiai mažėja, visuomenė sensta, kinta demografinė pusiausvyra. Per pastaruosius septynerius metus (2001–2008 m.) gyventojų skaičius Lietuvos kaime sumažėjo nuo 1149 tūkst. iki 1109 tūkst., arba 3,5 proc. Tuo pat metu pastebima ir spartaus populiacijos senėjimo tendencija. Pagyvenusių (60 m. ir vyresnio amžiaus) žmonių skaičius, tenkantis šimtui vaikų iki 15 m. amžiaus, 2008 m. sudarė 140 (kasmet didėjo vidutiniškai po 3,6 pagyvenusio žmogaus). Vertinant demografinius procesus amžiaus struktūros požiūriu, pastebima, kad kaime tiek jauni, 18–39 m. amžiaus, tiek 65-erių ir vyresni gyventojai sudaro beveik identišką kaimo gyventojų struktūros dalis – atitinkamai 19 ir 18 proc., nors vidutiniškai šalyje 65-erių ir vyresni gyventojai tesudarė 16 proc. Be to, natūralus gyventojų prieaugis kaime mažėja sparčiau negu mieste, ir nesitikima šių tendencijų gerėjimo, kadangi lyčių disproporcija šeimai kurti tinkamo amžiaus grupėje kaime susiklosčiusi vyrų nenaudai, t. y. 15–59 m. grupėje 100 vyrų tenka tik 91 moteris.

Neigiami demografiniai pokyčiai sukelia įvairių socialinių ir ekonominių problemų. Spartus gyventojų senėjimas keičia santykį tarp visuomenės kuriančiosios ir vartojančiosios dalies, reiškiasi naujais iššūkiais šalies biudžetui, socialinei sferai, paslaugų plėtrai (Lietuvos, 2004). Kaimo regionuose šios neigiamos demografinės tendencijos suponuoja ir kartų kaitos problemas, ypač atsižvelgiant į žemės ūkio situaciją. Pagrindine gyventojų senėjimo bei depopuliacijos priežastimi tampa vis didėjantis jaunimo nenoras gyventi ir dirbti kaime. Pastarųjų metų tyrimai Vakarų Europos šalyse rodo, kad dauguma jaunų, išsilavinusių ūkininkų nebenori paveldėti į intensyvią, masinio produkto gamybą orientuoto tėvų ūkio, nes tai reiškia didžiulę priklausomybę nuo tokių sunkiai nuspėjamų procesų pasaulinėje ekonomikoje, kaip žemės ūkio produktų kainų kritimas, prekybos liberalizavimas ir besivystančių šalių finansinio pajėgumo importuoti maisto produktus svyravimai. Be to, daugėja įvairių apribojimų intensyviai ūkininkavimui ir dideles individualias investicijas numatančių reikalavimų, susijusių su gamtos ir gyvūnų apsauga bei maisto kokybės standartais (Žalioji knyga, 2010). Tokius procesus iliustruoja faktas, kad Lietuvoje jaunų ūkininkų (iki 40 m. amžiaus) ūkiai tesudaro apie 18 proc. visų Ūkininkų ūkių registre registruotų ūkių. Tai rodo kaimo gyventojų vidinių struktūrų, organizacijos, santykių nestabilumą, kas savo ruožtu visuomenę verčia keisti ne tik ekonominę, socialinę, bet ir demografinę elgseną – ji priversta prisitaikyti prie naujų sąlygų bei rinktis elgsenos variantus, kurie visos šalies interesų lygmeniu nevisada yra pozityvūs (Stankūnienė, 2003).

Demografinių procesų blogėjimą, neigiamas pasekmes darbo ištekliams, be kitų veiksnių, lemia migracijos procesai ir ypač tai, kad didžiąją dalį emigrantų sudaro jaunimas. 2001–2008 m. laikotarpiu tarptautinės migracijos saldo Lietuvos kaime buvo neigiamas. 2004–2006 m. sulėtėjusi kaimo gyventojų emigracija 2006 m. vėl

pradėjo sparčiai didėti. Tiek Lietuvos, tiek užsienio mokslininkų atlikti tyrimai (Migration trends, 2003; Lietuvos, 2004) rodo, kad Lietuvos migracijos potencialas labai didelis – išvykti gyventi arba dirbti į užsienį norėtų 20–60 proc. suaugusių Lietuvos gyventojų. Ypač didelis išvykimo potencialas (70–90 proc.) būdingas 15–24 m. jaunimui ir jaunuoliams, turintiems aukštąjį išsilavinimą (60–75 proc.). Lietuvos gyventojų migracijos raidos bruožai rodo esant silpną šalies ekonominį potencialą, nes paprastai migracijos srautai driekiasi iš ekonomiškai silpnesnių šalių į labiau išsivysčiusias ir dažniausiai yra pagrįsti darbo ir uždarbio paieškos motyvu (Lietuvos, 2004). Neigiamos tokių tendencijų implikacijos demografiniams procesams bei darbo jėgos išteklių kokybei reiškiasi jau dabar, o ateityje jos gali dar labiau išryškėti.

Minėti procesai kelia grėsmę ūkininkavimo tradicijų tęstinumui, viešųjų vertybių kūrimui ateityje, o tuo pačiu ir kaimo gyvybingumui, todėl itin aktualus tampa poreikis didinti Lietuvos kaimo ekonominį potencialą, subalansuoti ekonomikos augimą bei regionų plėtrą.

Kintanti ekonomikos struktūra, pasaulinės ir nacionalinių ekonomikų funkcionavimo mechanizmai (Castells, 1996; Dordick H., Wang, 1993; Dunning, 2004), integracijos ir globalizacijos procesai nulemia naujų ekonomikos augimo veiksmų poreikį. Šiuolaikinis supratimas apie ekonomikos augimą nutolo nuo klasikinio, ir dauguma tyrėjų svarbiausiais makroekonominio augimo veiksniais laiko žmogiškojo kapitalo kokybinių parametru tobulinimą, žinias ir verslumą (Solnyškinienė, 1996). Tyrimai parodė, kad ekonominio augimo tempai tiesiogiai proporcingi žmogiškojo kapitalo augimui. Audretsch ir Thurik (1997) pastebi, kad naujoji ekonomika iš esmės remiasi individu, disponuojančiu žiniomis ir gebėjimais, reikalingais verslui kurti ir palaikyti. Europos Komisija taip pat pripažįsta, kad verslumas įgalina verslo idėjas paversti inovacijomis ir kitais ekonominiais pasiekimais (EU, 2006a, p. 5–6). Kitaip tariant, tvarus ekonomikos augimas, ekonominės gerovės kūrimas naujosios ekonomikos sąlygomis, t. y. postindustrinėje visuomenėje, negalimas be laisvo, dalyvaujančio ir kuriančio, t. y. verslaus, individo.

Europos Sąjungos (ES) paramos žemės ūkiui ir kaimo plėtrai bei nacionalinėse programose vis labiau ima dominuoti paramos priemonės, skatinančios kaimo gyventojų verslumo vystymąsi (Vessala ir Pyysiainen, 2008). Tai leidžia teigti, jog ES integracijos kontekste vienas iš verslumo elementų gali būti ir noras bei mokėjimas pasinaudoti ES teikiama parama, kuria siekiama užtikrinti kaimo vietovių gyvybingumą, ES lygiu įgyvendinant kaimo plėtros politiką, kuri yra viena iš prioritetinių ES politikos sričių, vadinamasis antrasis Bendrosios žemės ūkio politikos (BŽŪP) ramstis. Investuodama į kaimo vietovių infrastruktūrą ir ūkių modernizavimą ir remdama darnaus bei tvaraus, žemės ūkio daugiafunkciškumu grindžiamo, kaimo vietovių ateities pagrindo kūrimą, ES kaimo plėtros politika siekia įtraukti jaunimą, kaip naująją kaimo gyventojų kartą, į kaimo raidos procesus. Ši politika skatina jaunosius ūkininkus imtis nebūtinai žemės ūkio veiklos ir sudaro galimybes jiems užsitikrinti pakankamas pajamas ir tinkamą gyvenimo lygį sau, savo šeimos nariams bei kitiems ūkiuose ar įmonėse dirbantiems asmenims.

Taigi ta dalis jaunų žmonių, kurie vis dėlto nusprendžia plėtoti ekonominę veiklą kaimo vietovėse, mėgina ieškoti alternatyvų tradiciniam ūkininkavimui. Šiame kontekste ekonominės veiklos Lietuvos kaime įvairovė, finansinės rizikos mažinimas valstybės paramos priemonėmis tampa ypač svarbiais verslumo palaikymo veiksniais. Kita vertus, verslumo kaime vystymasis priklauso ne tik nuo atskirų paramos programų bei valstybės institucijų pastangų, tačiau ir patys kaimo gyventojai, siekdami likti konkurencingi rinkoje bei gerinti savo gyvenimo kokybę, privalo būti iniciatyvūs, stengtis įgyvendinti naujas idėjas. Manoma, kad dėl išaugusios iniciatyvumo ir novatoriškumo svarbos ateityje galimybės imtis nuosavos veiklos, pasinaudojant struktūrinių ES fondų parama, priklausys būtent jauniems išsilavinusiems kaimo gyventojams (Chmielinski, 2007).

Esant besivystančiai ekonomikai būdingam gerovės lygiui pagrindinis dalyvavimo motyvas yra noras užsidirbti, o pasiekus aukštesnį ekonominės gerovės lygį svarbūs tampa kiti motyvai: noras save realizuoti, pasiekti pripažinimą visuomenėje, išbandyti naujoves ir kt. Skiriasi kaimo ir miesto, atskirų regionų, valstybių, skirtingo amžiaus gyventojų motyvacijos ypatumai (Kšivickienė, 2007), todėl svarbu tirti motyvacijos intis verslo aspektus, stebėti motyvų kaitos, verslumo raiškos procesus.

Mokslinė problema. Pozityvių kaimo plėtros tendencijų užtikrinimo, kaimiškų regionų konkurencingumo, migracijos procesų stabilizavimo juose, ES paramos kaimo plėtrai įsisavinimo efektyvumo mokslininkai beveik neanalizuoja jaunų kaimo gyventojų verslumo raiškos, jo lygio ir jį sąlygojančių veiksnių, jaunimo mąstymo būdo, verslumo kompetencijų bei gebėjimų kontekste.

Tyrimo objektas – jaunų (18–39 m. amžiaus) kaimo gyventojų dalyvavimas Lietuvos kaimo plėtros procesuose.

Tyrimo tikslas – nustatyti jaunų kaimo gyventojų dalyvavimo, įsisavinant ES paramą kaimo plėtrai, mastą ir įvertinti dalyvavimą lemiančius veiksnius.

Tyrimo uždaviniai:

1. Išnagrinėti jaunų kaimo gyventojų verslumo sąvoką ir bruožus;
2. Įvertinti jaunų kaimo gyventojų dalyvavimo, įgyvendinant Lietuvos kaimo plėtros 2007–2013 m. programą (KPP), mastą, remiantis ES paramos įsisavinimo rodikliais ir analizuojant skirtingais pjūviais;
3. Parengti empirinio tyrimo, t. y. jaunų kaimo gyventojų nuomonės tyrimo dėl dalyvavimo, prisidedant prie gyvenimo kokybės kaime gerinimo, kraštovaizdžio ir aplinkos tausojimo, žemės ūkio konkurencingumo didinimo ir kaimo bendruomeninės bei vietos veiklos grupių (VVG) veiklos, metodiką;
4. Išanalizuoti nuomonės tyrimo rezultatus bei identifikuoti jaunimo (ne)dalyvavimą lemiančius veiksnius;
5. Parengti išvadas ir pasiūlymus dėl KPP įgyvendinimo tobulinimo, siekiant didesnės jaunimo įtraukties.

Tyrimo metu buvo naudojami kokybiniai ir kiekybiniai moksliniai **tyrimo metodai**: atlikta sisteminė mokslinės literatūros ir teisės aktų analizė, statistinės analizės būdu apdoroti Nacionalinės mokėjimo agentūros prie ŽŪM (NMA) pateikti duomenys. Taip pat darbe naudoti grafinio vaizdavimo, indukcijos ir dedukcijos, lyginamasis metodai.

Jaunimo dalyvavimo aktyvumas ir jį lemiantys veiksniai įvertinti naudojant vieną iš kiekybinių tyrimų metodų – struktūruotą apklausą.

Tyrimo laikotarpis: 2010 m. liepos–gruodžio mėn.

1. JAUNIMO DALYVAVIMO LIETUVOS KAIMO PLĖTROS PROCESUOSE TYRIMO TEORINIS IR SOCIALINIS BEI POLITINIS KONTEKSTAS

1.1. Jaunimo verslumo problema kaip socialinių tyrimų objektas

D. North ir D. Smallbone (2006) savo studijoje apie verslumo vystymą ir įmonių kūrimą Europos kaimo vietovėse išskyrė potencialius verslumo šaltinius:

1. Jaunimas;
2. Iš miesto į kaimą persikėlę gyventojai;
3. Daugiau nei vieną veiklą kaime vystantys verslininkai;
4. Infrastruktūros vystymas;
5. Įgūdžių ugdymas ir mokymas;
6. Fizinė ir socialinė infrastruktūra;
7. Kliūčių inovacijoms bei įmonės kūrimui įveikimas.

Taigi jaunimo verslumui kaimo vietovėse yra teikiama lygiavertė reikšmė kaip ir, pavyzdžiui, infrastruktūros ar žinių bei įgūdžių vystymui, kurie viešajame diskurse yra dažniausiai akcentuojami kaip esminiai verslumo šaltiniai.

Verslumo samprata akademinėje literatūroje interpretuojama labai skirtingai, jį sąlygojančių veiksnių matavimo rodiklių rinkinys gali būti ir yra sudaromas atsižvelgiant į visuomenės raidos pokyčių specifiką, atsiranda didelė verslumo sąvokų įvairovė. Dažnai diskusijose dėl verslumo sampratos diskutuojama dviem kryptimis, t. y. verslumo samprata konstruojama diskutuojant apie du lygiaverčius jos specifiką atskleidžiančius aspektus: iš vienos pusės, vertinama, kokiomis savybėmis turi pasižymėti verslus individas, iš kitos – kas turi būti būdinga verslaus individo veiklos rezultatui, arba kokią pridėtinę vertę turi generuoti vienos ar kitos verslaus individo savybės raiška.

Diskusijose apie tai, kokiomis asmeninėmis savybėmis turi pasižymėti verslininkas, minimas kūrybinis aktyvumas, noras būti nepriklausomam, novatoriškumas, pasirengimas rizikuoti, organizuotumas, tikėjimas savo sėkme (Lydeka, 2001), išsilavinimas ir specialios žinios, sugebėjimas kaupti vidinę energiją ir ją nukreipti verslinei kūrybai, verslinė intuicija. Kitų autorių teigimu, verslumui, kaip kokybinei sugebėjimų ir savybių išraiškai, būdingam atskiriems žmonėms, yra aktualus iniciatyvumas, žinios ir smalsumas, tvirta vidinė motyvacija, polinkis į naujoves ir netgi taupumas. Verslumą lemiančias savybes analizavę mokslininkai išskiria tokius individo bruožus: atsakingumą, atkaklumą, ryžtingumą, darbštumą, veiklumą, pasitikėjimą savimi, saviraišką, polinkį bendrauti, imlumą informacijai, bendradarbiavimą, organizacinius gebėjimus, gebėjimą vadovauti (Adamonienė, 2008). Kituose literatūros šaltiniuose teigiama, kad verslumas – tai gamybos veiksnys, kurio turinys – žmogaus sugebėjimas sujungti kitus, tradicinius, gamybos veiksnius (kapitalą, darbą ir žemę), organizuoti verslą, įgyvendinti inovacijas, rizikuoti savo turtu ir gerove, siekiant pelno (Markevičius, 2007). Nors pateikiama daug skirtingų verslaus žmogaus bruožų, visas aptartas verslumo sampratas jungia bendras požiūris į esminį verslumo tikslą: teigiama, kad verslus individas siekia gauti asmeninės naudos, teikdamas tam tikrą naudą kitiems rinkos dalyviams arba tiesiog visuomenei.

J. Henderson pristato verslumą kaip procesą, kurio metu yra atskleidžiama arba vystoma galimybė sukurti vertę inovatyvumo dėka (Henderson, 2002). Šis autorius pabrėžia, kad inovatyvumas, arba novatoriškumas, yra daugelį verslumo apibrėžimų vienijantis elementas. Būtent inovatyvumas sukuria kažką naujo, skatinančio pokyčius rinkoje. Be to, inovatyvus veiklos pobūdis yra tikrasis verslo sėkmės pagrindas (Chmielinski, 2007). Naujai steigiamos verslo įmonės neturėtų kopijuoti jau egzistuojančių įmonių. Toks inovatyvumo sureikšminimas verslumo raiškos kontekste pabrėžia žemės ūkio veiklos vaidmenį stimuliuojant ekonomikos augimą ir jaunimo polinkio į naujoves bei kūrybiškumo įtaką verslumui.

Novatoriškų idėjų autoriai yra verslininkai, kurie gali būti dviejų tipų – gyvenimo būdo (angl. *lifestyle*) ir ambicijų (angl. *high growth*) (Henderson, 2002). Pirmųjų verslininkų motyvaciją pradėti nuosavą verslą lemia siekis gauti pajamų šeimai išlaikyti arba norimam gyvenimo lygiui užsitikrinti. Priešingai nei gyvenimo būdo, ambicijų verslininkai neaukoja verslo augimo vardan pasirinkto gyvenimo būdo. Iš pat pradžių vadinamieji ambicijų verslininkai siekia kurti ir vystyti didesnes, labiau matomas ir vertingesnes įmones. Jie dažniausiai koncentruojasi ties veiklos augimui būtinų išteklių įgijimu. Ši verslininkų dichotomija verčia tinkamai įvertinti motyvacijos veiksnio reikšmę individo verslumo raiškai.

Ne mažiau aktualūs individo verslumui yra ir socialiniai bei demografiniai veiksniai. Europos Komisijos ir *Eurobarometer* 2004 m. verslumo tyrimų rezultatai rodo, kad asmenų verslumo lygis priklauso nuo jų amžiaus, išsilavinimo ir socialinės padėties. Jaunesni asmenys labiau nei vyresni norėtų tapti nepriklausomais darbuotojais per artimiausius penkerius metus. Mažiausiai verslo norėtų imtis trumpiausiai mokęsi žmonės.

Visi išvardyti verslumo požymiai ir bruožai mokslinėje literatūroje (Adamonienė, 2008; Markevičius, 2007; Čiburienė, 2009 ir kt.) priskiriami vadinamiesiems *vidiniams* verslumo *veiksniams*. Šie veiksniai, pasak Čiburienės ir Guščinskienės, apibūdina įgimtas ir įgytas verslumo savybes (Čiburienė *et al*, 2009). Daugelis asmeninių savybių, tokių, kaip intuicija, pasitikėjimas savimi, savimotyvacija, aktyvumas ir pan., žmogui būdingos nuo gimimo, o kitos formuojasi mokantis, studijuojant, dalyvaujant ūkinėje veikloje. Kitaip tariant, įgytos savybės – tai žinios ir praktinis patyrimas, formuojantis universalius ir dalykinius įgūdžius.

Labai svarbūs bei aktualūs yra ir *išoriniai* verslumą skatinantys veiksniai, kadangi jie lemia vidinių veiksmų raiškos terpės (ne)palankumą. Individuali žmogaus veikla egzistuoja tam tikroje kintančioje aplinkoje, o verslumas labai priklauso nuo to, kaip žmonės skatinami imtis verslo (Adamonienė, 2008). Išoriniai veiksniai susiję su tam tikra aplinka: politine, socialine, teisine, ekonomine ir technologine. Būtent ji lemia verslo pokyčius. Išorinė aplinka daro didelį poveikį verslumui, bet žmogus jos pakeisti negali, o gali tik prie jos prisiderinti. Dėl to verslininkų veiklos sėkmė labai priklauso nuo to, kaip jie orientuojasi išorinėje aplinkoje, kaip adaptuojasi ir elgiasi nuolat besikeičiančiomis rinkos sąlygomis. Skirtingo išsilavinimo, amžiaus, lyties, darbo patirties bei gyvenantys skirtingose vietovėse verslininkai nevienodai reaguoja į aplinkos veiksmus. Vieni jų išorės aplinkos pokyčius operatyviai panaudoja veiklai gerinti, kiti darbe daugiau vadovaujasi tradicinėmis nuostatomis ir mažiau kreipia dėmesį į verslo aplinką (Markevičius, 2007). Priklausomai nuo to, kaip verslininkas elgiasi konkurencinėje situacijoje, kiek jis skiria dėmesio verslinei kūrybai, informacijos paieškai ir kitiems veiksniams, gali būti pamatuojamas jo verslumas. Jaunesnio amžiaus verslininkai, neturėdami pakankamai verslo įgūdžių, skiria daugiau laiko verslinei kūrybai, įvairių veiklos sričių prognozavimui.

Išoriniai ūkininkų verslumo veiksniai apibūdina verslo varomąsias jėgas arba kliūtis, tiesiogiai nepriklausančias nuo jų veiklos, tačiau veikiančias ją iš išorės. Nuo paties individo veiklos priklausančios varomosios jėgos arba kliūtys vadinamos vidiniais verslumo veiksniais. Vidinių ir išorinių veiksmų dichotomijos pagrindu galima netgi identifikuoti verslininkų tapsmo bei ugdymo būdus: egzogeninį (verslininkų aktyvumas, kūrybiškumas bręsta veikiant išorinės rinkos jėgoms, o ne dėl verslininko vidinių jėgų) bei endogeninį (verslininku tampama pasitelkus savo vidinę (psichinę, intelektualią, fizinę) energiją bei valią).

Verslumo veiksniai tik sąlyginai gali būti skirstomi į vidinius ir išorinius. J. Solnyškinienės nuomone, bendrųjų asmens mąstymo būdo ir asmeninių socialinių, vadybinių bei asmeninių savybių (tokių, kaip greitas sprendimų priėmimas, prognozavimas, „matymas“ į priekį, intuicija; pilietiškumas, kritinis mąstymas, savimotyvacija, savirealizacija, pasitikėjimas savimi, pozityvus mąstymas – pozityvi reakcija į nesėkmes, bendravimo menas ir kt.) apskritai negalima vertinti kaip verslumo požymių. Jos labiau būdingos aktyviam, pilietiškam individui, bet šis individas dėl įvairių priežasčių gali nemokėti, nenorėti arba negalėti imtis verslo. Be to, išryškėja dar viena – verslumo matavimo problema. Jos esmė ta, kad verslumas yra individo polinkių, gebėjimų ir įgūdžių visuma, o rodiklių, kuriais būtų galima išmatuoti

nusiteikimą imtis verslo, verslumo gebėjimą, nėra. Išanalizavus verslinės veiklos ypatumus, matyti, kad verslumo raiška priklauso nuo dviejų verslumo kintamųjų – norėjimo ir galėjimo imtis verslo. Pirmąjį kintamąjį sąlygoja verslo aplinka ir individų verslinė kvalifikacija (patirtis, įgūdžiai, žinios), antrąjį – mentalinės individų charakteristikos (motyvacija, nuostatos).

Atsižvelgiant į vyraujančią ir į alternatyvų verslumo traktavimą, šiame tyrime bus matuojamas ir vertinamas jaunų kaimo gyventojų dalyvavimas kaimo plėtros procesuose ir jį lemiantys veiksniai, o ne grynoji verslumo raiška. Versliu jaunu kaimo gyventoju tyrime laikomas jaunas žmogus, kurio požiūris, įgūdžiai ir žinios leidžia atpažinti galimybę kurti pridėtinę vertę (tiek socialinę, tiek ekonominę), ir veiksmai, skirti šiai galimybei panaudoti (Čiburienė, Guščinskienė, 2009), yra nukreipti siekti asmeninės naudos. Jaunimo noras, galimybės bei pastangos išnaudoti išorinių veiksnių teikiamas galimybes bus vertinami dalyvavimo įsisavinant ES paramą kontekste.

1.2. Jaunimo dalyvavimo įsisavinant paramą pagal Lietuvos kaimo plėtros 2007–2013 m. programą vertinimas

1.2.1. Lietuvos kaimo plėtros politikos analizė: jaunimo dalyvavimo aspektas

Kaip jau minėta, šalies ekonominė ir politinė aplinka sukuria sąlygas jaunimo verslumo raiškai. Tik pradėjus Lietuvoje įgyvendinti ES kaimo plėtros politiką pagal Lietuvos 2004–2006 m. Bendrąjį programavimo dokumentą¹ (BPD), jau buvo numatyta tam tikra parama jaunųjų ūkininkų įsikūrimui – 55,7 mln. Lt, arba 2,4 proc. visų žemės ūkio ir kaimo plėtrai skirtų lėšų. Paramos kreipėsi 753 jaunieji ūkininkai, iš jų paramą gavo 676 (beveik 90 proc.). Įvertinus paramos jauniesiems ūkininkams svarbą ir užtikrinant įgyvendinamos politikos jaunimo atžvilgiu tęstinumą, parama jauniesiems ūkininkams teikiama ir pagal KPP.

Lietuva, siekdama skatinti jaunus kaimo gyventojus dalyvauti kaimo plėtros procesuose ir spręsti kartų kaitos problemą bei pasiekti Vakarų Europos šalių lygį, jauniesiems ūkininkams paremti numatė atskirą paramos priemonę – „Jaunųjų ūkininkų įsikūrimas“². Paramos teikimo pagal šią priemonę tikslas – gerinti žemės, maisto ir miškų ūkio konkurencingumą; skatinti jaunuosius ūkininkus imtis žemės ūkio veiklos ir stabdyti ūkininkų senėjimo tendenciją daugelyje kaimo vietovių, gerinti gyvenimo kokybę, suteikti galimybių jauniesiems ūkininkams užsitikrinti pakankamas pajamas ir tinkamą gyvenimo lygį sau, savo šeimos nariams ir kitiems ūkiuose dirbantiems asmenims. Tai pat siekiama, kad jaunieji ūkininkai diegtų naujas

¹ Pasirengiamuoju stotį ES laikotarpiu, įgyvendinant SAPARD, parama jaunųjų ūkininkų įsikūrimui skiriama nebuvo.

² Jaunojo ūkininko įsikūrimas – procesas, kai jaunesnis kaip 40 m. fizinis asmuo registruotoje žemės valdoje (ūkyje) susikuria sąlygas ūkininkauti.

technologijas, kurtų naują verslo aplinką ir atitiktų visoms investicijoms taikomus ES reikalavimus. Siekiama didinti paramą gavusių jaunųjų ūkininkų dalį, lyginant su visų paramą gavusių ūkininkų skaičiumi, ūkių plotus (Lietuvos kaimo..., 2007). Per analizuojamą periodą (2007–2013 m.) jaunimo įsikūrimui numatyta 294,9 mln. Lt, arba 5,3 karto daugiau nei ankstesniuoju laikotarpiu (2004–2006 m.), ši parama sudaro 3,9 proc. visų žemės ūkio ir kaimo plėtrai skirtų lėšų (2004–2006 m. – 2,4 proc.). Įpusėjus programos įgyvendinimui (iki 2010 m. liepos mėn.) paramos kreipėsi 2357 jaunesni ūkininkai, t. y. 3 kartus daugiau nei 2004–2006 m. Patvirtintos 1628 paraiškos (beveik 70 proc. pateiktų paraiškų) (1 lentelė). Tikėtina, kad šis skaičius išaugs, baigus visų paraiškų vertinimo procedūras.

1 lentelė. Priemonės „Jaunųjų ūkininkų įsikūrimas“ įgyvendinimas 2004–2010 m.

Rodiklis	2004–2006 m.	2007–2013 m.
Skirta paramos, mln. Lt	55,7	294,9
Dalis nuo visos paramos, proc.	2,4	3,9
Surinkta paraiškų, vnt.	753	2357*
Patvirtinta paraiškų, vnt.	676	1628*
Patvirtintų paraiškų dalis, proc.	90	70*

* iki 2010 m. liepos mėn.

Šaltinis: NMA duomenys.

Reikalavimai jaunesiems ūkininkams, norintiems gauti paramą, griežtėja, bet minėta priemonė labai populiari. Nors pagal KPP iš jaunojo ūkininko reikalaujama didesnio registruoto nuosavybės teise valdomo žemės ploto bei verslo plano, 2007–2013 m. laikotarpiu jam įsikurti numatyta beveik trigubai didesnė paramos suma nei 2004–2006 m. laikotarpiu (padidėjo nuo 86 320 Lt iki 241 696 Lt, įskaitant palūkanų kompensavimą), be to, nustatytas ilgesnis laikas nuo žemės ūkio valdos įregistravimo momento (2 lentelė).

Priemonės finansiniai ir fiziniai tikslai 2007–2013 m. laikotarpiu, kaip ir 2004–2006 m., įgyvendinami sparčiai, todėl tikėtina, kad jie bus pasiekti ar net viršyti. Esminių problemų įgyvendinant priemonę nenustatyta, išskyrus tai, kad gali nepakakti lėšų. Nors pirmumo teisė perimti ūkius iš anksčiau pasitraukusių iš prekinės žemės ūkio gamybos ūkininkų numatyta jaunesiems ūkininkams, norinčių atsiranda nedaug. Kadangi 16 proc. paramos gavėjų pagal BPD priemonę „Jaunųjų ūkininkų įsikūrimas“ buvo minėtų ūkių perėmėjai, tikėtina, kad 2007–2013 m. tik apie 15 proc. jaunųjų ūkininkų įsikūrimo paramos gavėjų bus ūkių perėmėjai. Ši tendencija nedžiugina, ypač įvertinus kartų kaitos problemas Lietuvos žemės ūkyje.

2 lentelė. Pagrindinių tinkamumo kriterijų paramai gauti pagal priemonę „Jaunųjų ūkininkų įsikūrimas“ palyginimas 2004–2013 m.

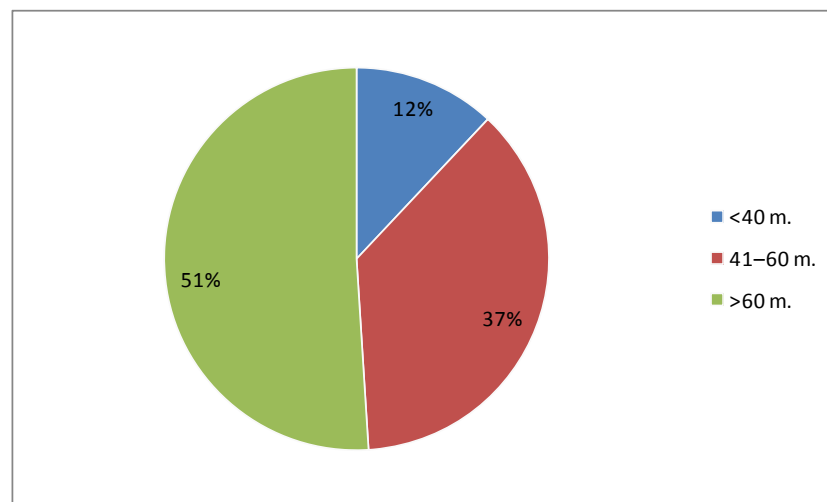
Tinkamumo kriterijai	2004–2006 m.	2007–2013 m.
Minimalus valdomas žemės plotas	Žemės plotas turi būti ne mažesnis nei 10 ha (šis reikalavimas netaikomas specializuotiems ūkiams). Pareiškėjas, ketinantis kurti ūkį ne nuosavoje žemėje, turi ją išsinuomoti ar kitaip užtikrinti teisėtą naudojimąsi žeme ne trumpesniam kaip 10 m. laikotarpiui	Kurdamas gyvulininkystės, augalininkystės arba mišrų ūkį, pareiškėjas nuosavybės teise turi valdyti ne mažesnę kaip 12 ha, kurdamas daržininkystės, uogininkystės, vaistažolininkystės, gėlininkystės ūkį – ne mažesnę kaip 4 ha, sodininkystės ūkį – ne mažesnę kaip 8 ha žemės ūkio naudmenų (ŽŪN) plotą. Pareiškėjas per 5 m. nuo paramos paraiškos pateikimo įsipareigoja išplėsti savo valdą iki ne mažesnio kaip 20 ha nuosavybės teise priklausančio ŽŪN ploto (šis reikalavimas netaikomas specializuotiems ūkiams). Paramos gavėjas turi išlaikyti tokio pat dydžio žemės plotą, už kurį buvo suteikta parama, iki projekto kontrolės laikotarpio pabaigos. Jei dalis valdos kuriama nuomojamoje ar kitais pagrindais valdomoje žemėje, turi būti sudarytos žemės valdymo sutartys ir užtikrintas nepertraukiamas naudojimas ja visu projekto įgyvendinimo ir projekto kontrolės laikotarpiu
Laikas nuo valdos įregistravimo momento	Ne anksčiau kaip per 12 mėnesių iki paraiškos paramai gauti pateikimo	Ne anksčiau kaip prieš 2 m. iki paramos paraiškos pateikimo
Ūkio ekonominio gyvybingumo įrodymo dokumentai	Supaprastintas verslo planas – veiklos planas	Verslo planas

Šaltiniai: Gairės pareiškėjams, 2005 m. teikiantiems projektus paramai gauti pagal Lietuvos 2004–2006 m. BPD Kaimo plėtros ir žuvininkystės prioriteto priemonę „Jaunųjų ūkininkų įsikūrimas“, LR žemės ūkio ministro 2005 m. sausio 14 d. įsakymas Nr. 3D-26; Lietuvos kaimo plėtros 2007–2013 m. programos priemonės „Jaunųjų ūkininkų įsikūrimas“ įgyvendinimo taisyklės, patvirtintos LR žemės ūkio ministro 2007 m. liepos 13 d., Nr. 3D-345.

Įgyvendinant KPP, jauni kaimo gyventojai gali prašyti paramos ir pagal kitas priemones, jeigu tik atitinka jaunajam ūkininkui keliamus reikalavimus. Jaunuoju ūkininku laikomas asmuo, kuris:

- yra jaunesnis kaip 40 m., bet ne jaunesnis kaip 18 m. amžiaus;
- turi pakankamai profesinių įgūdžių ir kompetencijos;
- turi ūkininkavimo plėtros verslo planą;
- pirmą kartą kuriasi kaip žemės ūkio valdos ir ūkio valdytojas;
- yra įregistravęs žemės ūkio valdą ir ūkį teisės aktų nustatyta tvarka ne anksčiau kaip prieš 2 m. iki paramos paraiškos pateikimo;
- dalyvauja žemės ūkio produktų apdirbimo, apdorojimo, gamybos ir paruošimo realizuoti procesuose bei vadovauja ūkiui.

Kai kuriose priemonėse jaunesiems ūkininkams teikiamas prioritetas (pvz., žemės ūkio valdų modernizavimas). Siekiama, kad kuo daugiau jaunųjų ūkininkų perimtų ūkius iš prekinės žemės ūkio gamybos anksčiau pasitraukiančių ūkininkų, kad būtų užtikrintas ūkininkavimo tęstinumas kaimo vietovėse.



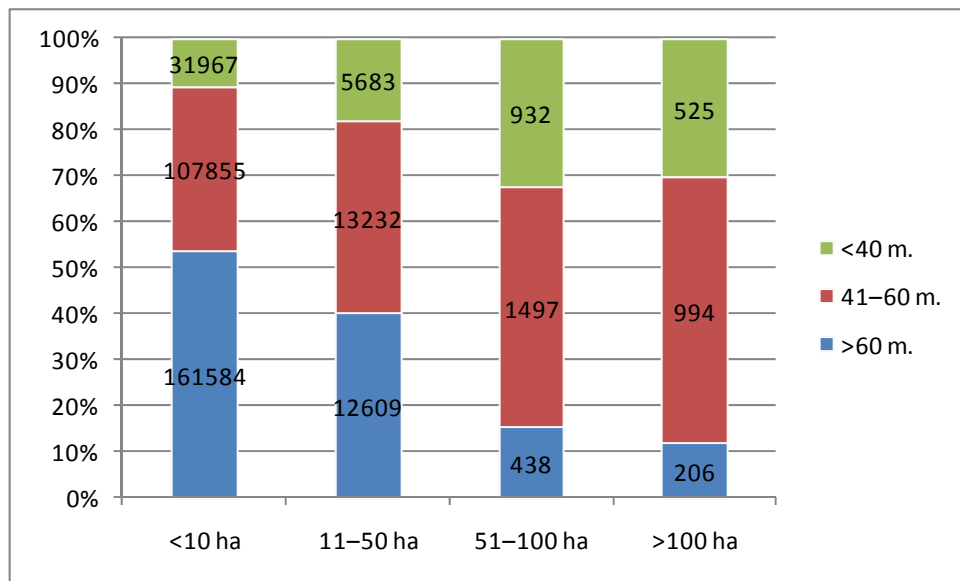
1 pav. Valdų valdytojų pasiskirstymas pagal amžių 2010 m. pradžioje

Sudaryta autorių pagal VĮ Žemės ūkio informacijos ir kaimo verslo centro duomenis, www.vic.lt.

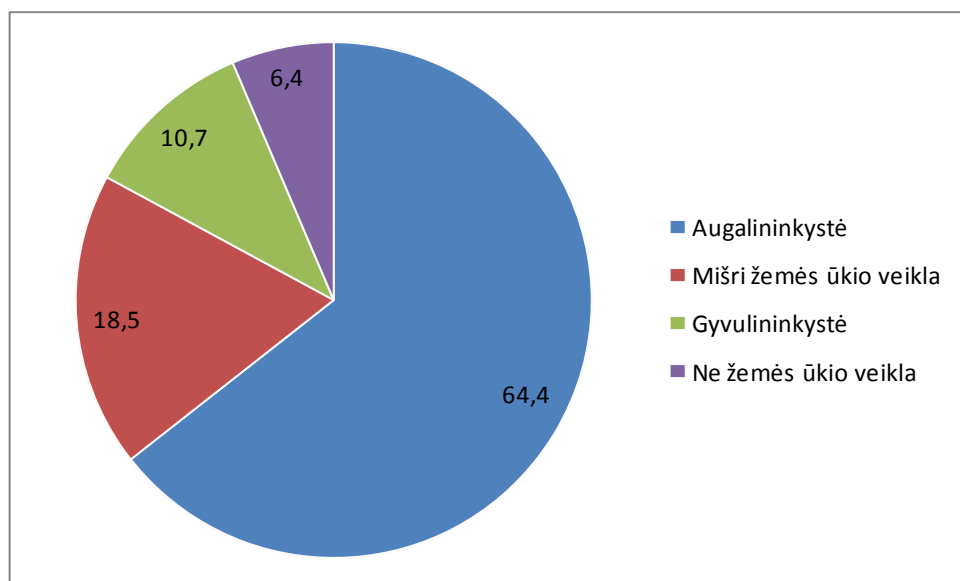
Atsižvelgiant į tai, kad vienas iš pagrindinių reikalavimų, keliamų paramos besikreipiančiam jaunajam ūkininkui, yra žemės ūkio valdos turėjimas, galima sakyti, kad jaunimo verslumą įgyvendinant KPP iš dalies atspindi jų aktyvumas deklaruoti savo valdas. 2010 m. liepos mėn. duomenimis, tik 12 proc. (41 tūkst.) visų įregistruotų Lietuvos Respublikos (LR) žemės ūkio ir kaimo verslo registre valdų valdo asmenys iki 40 m. amžiaus, o net pusė žemės ūkio valdų valdytojų yra vyresni nei 60 m. (1 pav.). Nuo Lietuvos narystės ES pradžios 2004 m. jaunų valdų valdytojų dalis kasmet mažėjo (nuo 15 proc. 2004 m. iki 11 proc. 2009 m.), ir tik 2010 m. buvo fiksuojamas nežymus jos augimas. Eurostato duomenimis, Lietuva atsilieka nuo daugelio kitų ES šalių, nes

pagal žemės ūkio valdų valdytojų iki 35 m. amžiaus dalį Lietuva yra 16-oje vietoje tarp 27 ES šalių narių (Gruener, 2010). Nuo Lenkijos, kurioje šis rodiklis geriausias (38 proc. visų valdų valdytojų), Lietuva atsilieka apie 10 proc. punktų.

Nors jaunų savininkų turimos žemės valdos nesudaro net šeštadalio visų įregistruotų LR žemės ūkio ir kaimo verslo registre valdų, bet jie valdo trečdalį valdų, kurios didesnės nei 50 ha, o jų valdomos žemės plotas – 423,5 tūkst. ha ŽŪN (2 pav.). Ši tendencija išlieka gana stabili nuo pat KPP įgyvendinimo pradžios.



2 pav. Valdų valdytojų pasiskirstymas pagal amžių ir valdų dydį 2010 m. pradžioje
 Sudaryta autorių pagal VĮ Žemės ūkio informacijos ir kaimo verslo centro duomenis, www.vic.lt.



3 pav. Valdų pasiskirstymas pagal veiklos pobūdį 2010 m. pradžioje
 Sudaryta autorių pagal VĮ Žemės ūkio informacijos ir kaimo verslo centro duomenis, www.vic.lt.

Didžioji dalis jaunųjų valdų valdytojų plėtoja augalininkystę – 64,4 proc., alternatyvia žemės ūkiui veikla užsiima 6,4 proc. jaunų valdų valdytojų, arba 6 kartus daugiau nei vidutiniškai (Eurostato duomenimis, 2007 m. ne žemės ūkio veikla Lietuvoje užsiėmė tik 1 proc. ūkininkų). 75 proc. valdų valdytojų deklaruoja vykdančią specializuotą žemės ūkio veiklą. Registruotų žemės ūkio valdų skaičiaus pasiskirstymas pagal veiklas pateiktas 3 paveiksle ir 6 priede.

Apibendrinant, galima konstatuoti, kad Lietuvos kaimo plėtros politika, būdama išorinis verslumo veiksnys, savo ruožtu verčia pasireikšti vidinius jaunų kaimo gyventojų verslumo veiksnius. Parama pagal KPP skatina:

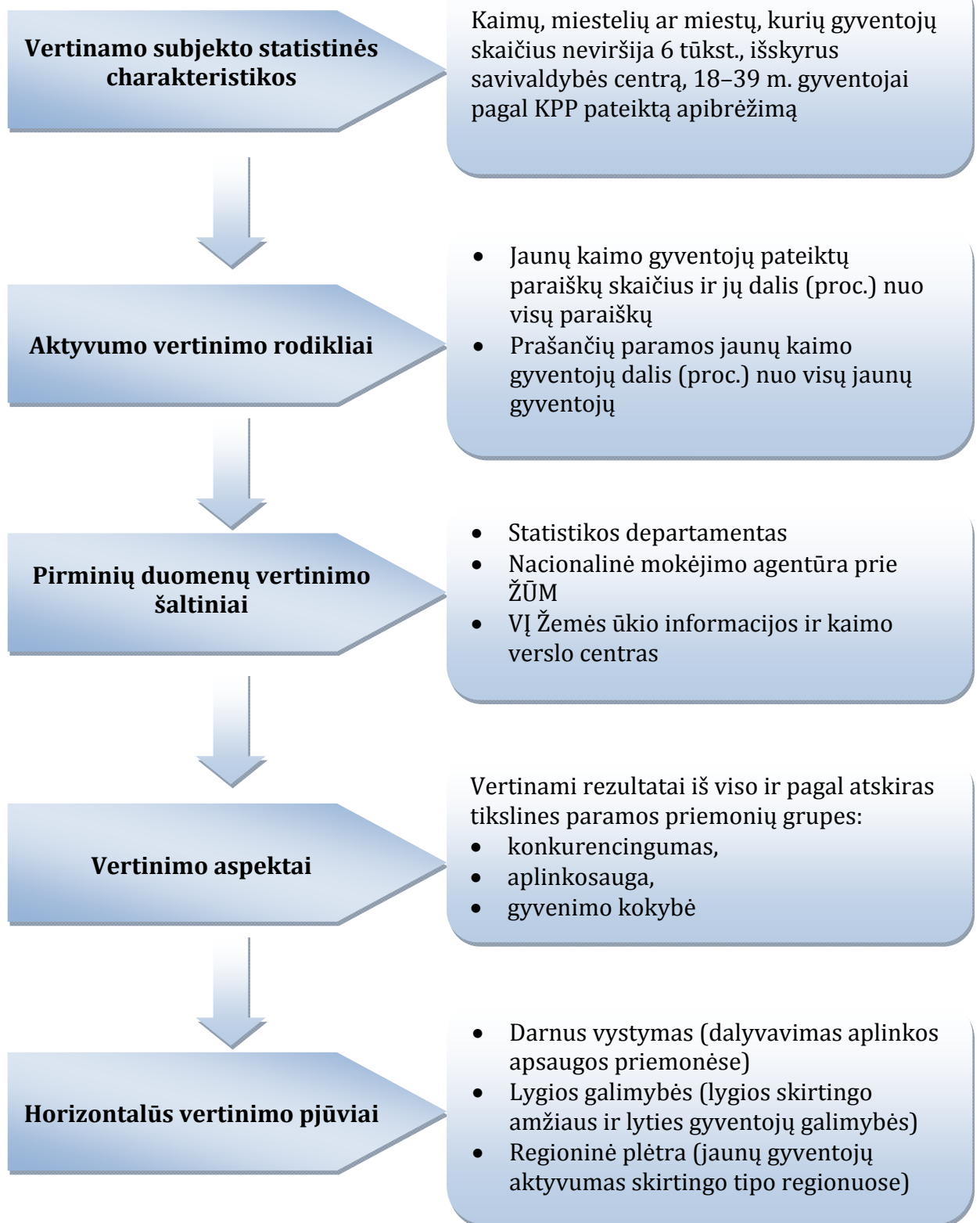
- individualias žinias ir kompetenciją (reikalaujama turėti žemės ūkio ar vadybinį išsilavinimą arba įsipareigoti minėtą išsilavinimą įgyti per projekto įgyvendinimo laikotarpį);
- pasirengimą rizikuoti (reikalaujama efektyviai panaudoti ne tik asmenines finansines lėšas, bet ir ES paramą, kurią priešingu atveju tektų grąžinti);
- veiklos prognozavimą ir matymą į priekį (reikalaujama pateikti verslo planą, užtikrinantį pareiškėjo idėjos gyvybingumą);
- polinkį į naujoves, verslinę kūrybinę vaizduotę (skiriant paramą, prioritetą teikiama inovatyviems projektams).

Taigi ES parama ir jos įsisavinimas motyvuoja jaunus kaimo gyventojus būti verslius.

1.2.2. Jaunimo iniciatyvų masto įgyvendinant Lietuvos kaimo plėtros 2007–2013 m. programą vertinimas

Kaimo vietovių jaunų gyventojų iniciatyvoms įgyvendinant KPP, vertinti buvo parengta vertinimo sistema. Ją rengiant pirmiausia atsižvelgta į vertinamo subjekto ir jo veiklos specifiką; tai pastaruoju metu ypač akcentuojama kuriant vertinimo sistemas (Chen, 1990, Shadish, 1991). Parengtoje jaunimo iniciatyvų vertinimo sistemoje naudoti mokslinėje literatūroje aprašyti vertinimo sistemų elementai (4 pav.):

- nustatytos analizuojamo subjekto statistinės charakteristikos, aktualios įgyvendinant KPP;
- nustatyti rodikliai, kuriais remiantis bus sprendžiama, kaip aktyviai jauni kaimo vietovių gyventojai dalyvauja kaimo plėtros procesuose;
- įvertinus tai, kad kaimo vietovių jaunų gyventojų realus aktyvumas dalyvaujant kaimo plėtroje tiesiogiai susijęs su ES paramos žemės ūkiui ir kaimo plėtrai įsisavinimu, nustatyti skirtingi aktyvumo vertinimo aspektai;
- pasirinkti duomenų šaltiniai, kuriais naudojantis bus apskaičiuoti rodikliai;
- nustatytos kaimo vietovių jaunų gyventojų aktyvumo vertinimui aktualios ES paramos politikos horizontaliosios sritys.



4 pav. Jaunų kaimo gyventojų iniciatyvų, įgyvendinant Lietuvos kaimo plėtros 2007–2013 m. programą, vertinimo veiksmų seka

Sudaryta autorių.

1.2.2.1 Jaunimo iniciatyvų vertinimas: lygių galimybių pjūvis

Vertinant amžiaus struktūros atžvilgiu jaunimo dalyvavimas yra beveik tapatus kitų amžiaus grupių dalyvavimui, t. y. net 44,7 proc. visų paraiškų paramai gauti buvo pateikta jaunų kaimo gyventojų (3 lentelė). Tokį didelį jaunimo aktyvumą iš dalies lemia jiems skirta KPP priemonė „Jaunųjų ūkininkų įsikūrimas“. Eliminavus iš vertinimo šią priemonę, jaunų kaimo gyventojų dalyvavimo lygis tesiekia 34,7 proc. Būtina pažymėti, kad jaunų kaimo gyventojų grupėje potencialių pareiškėjų skaičius yra keliskart mažesnis nei kitose amžiaus grupėse.

3 lentelė. Jaunų kaimo gyventojų dalyvavimas įgyvendinant Lietuvos kaimo plėtros 2007–2013 m. programą*

Krypties/priemonės pavadinimas	Pateikta paraiškų, vnt.		Jaunų gyventojų paraiškų dalis, proc.
	iš viso	iš jų jaunų kaimo gyventojų	
I kryptis. Žemės, maisto ūkio ir miškininkystės sektoriaus konkurencingumo didinimas	11156	5642	50,6
Jaunųjų ūkininkų įsikūrimas	2357	2357	100,0
Naudojimasis konsultavimo paslaugomis	1777	787	44,3
Žemės ūkio valdų modernizavimas	5953	2159	36,3
Miškų ekonominės vertės didinimas	94	23	24,5
Pusiau natūrinis ūkininkavimas	975	316	32,4
II kryptis. Aplinkos ir kraštovaizdžio gerinimas	3690	1055	28,6
Ekologinis ūkininkavimas	1825	694	38,0
Nykstančių Lietuvos senųjų veislių gyvūnų išsaugojimas	348	86	24,7
Pirmas žemės ūkio paskirties žemės apželdinimas mišku	772	142	18,4
Pirmas ne žemės ūkio paskirties ir apleistos žemės ūkio paskirties žemės apželdinimas mišku	745	133	17,6
III. kryptis. Gyvenimo kokybė kaimo vietovėse ir kaimo ekonomikos įvairinimas	659	230	34,9
Perėjimas prie ne žemės ūkio veiklos	49	10	20,4
Parama verslo kūrimui ir plėtrai	360	122	33,9
Kaimo turizmo veiklos skatinimas	250	98	39,2
Iš viso	15505	6927	44,7

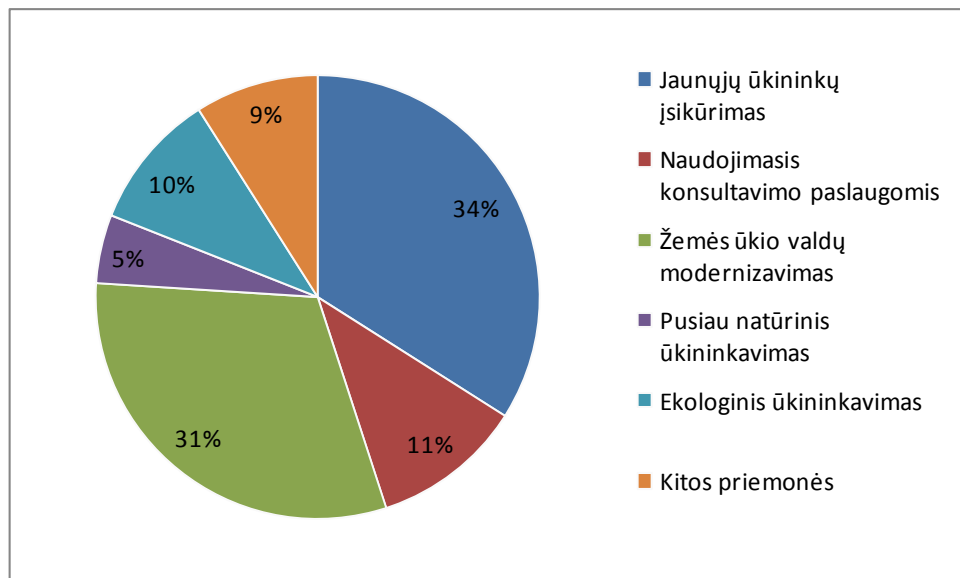
* 2010 m. liepos 1 d. duomenys.

Šaltinis: NMA duomenys.

Pagal pateiktą paraiškų dalį matyti, kad aktyviausiai, palyginus su kitomis KPP priemonėmis (be priemonės „Jaunųjų ūkininkų įsikūrimas“), jauni kaimo gyventojai siekia paramos konsultavimo paslaugoms (44,3 proc. visų pateiktų paraiškų), kaimo turizmo plėtrai (39,2 proc.), ekologiniam ūkininkavimui (38,0 proc.) bei žemės ūkio valdų modernizavimui (36,3 proc.).

Vertinant KPP priemonių aktualumą jauniems kaimo gyventojams, reikėtų pastebėti, kad paraiškos pagal priemonę „Jaunųjų ūkininkų įsikūrimas“ sudaro 34 proc., t. y. didžiąją dalį visų jaunų kaimo gyventojų pateiktų paraiškų skaičiaus (5 pav.). Remiantis 2004–2006 m. finansinio laikotarpio patirtimi, galima daryti prielaidą, kad nemaža besikreipiančių paramos dalis tęsia veiklos modernizavimą, prašo paramos pagal kelias priemones.

Dažniausiai jaunieji ūkininkai patys kuria ūkius ir tik 15 proc. perima iš dalyvaujančių priemonėje „Ankstyvas pasitraukimas iš prekinės žemės ūkio gamybos“ (Lietuvos 2004–2006..., 2008). Tai rodo, kad ūkio perėmimas nėra paplitusi tendencija Lietuvoje, o jaunimas imasi ūkinės veiklos greičiau dėl to, kad savarankiškai susikurtų darbo vietą.



5 pav. Jaunų kaimo gyventojų pateiktų paraiškų pasiskirstymas pagal Lietuvos kaimo plėtros 2007–2013 m. programos priemones*

* 2010 m. liepos 1 d. duomenys.

Sudaryta autorių pagal NMA duomenis.

73 proc. jaunų kaimo gyventojų paraiškų paramai gauti pateikė vyrai, 23 proc. – moterys. Moterys, palyginti su vyrais, aktyviau kreipiasi paramos žemės apželdinimui mišku, nykstančių Lietuvos senųjų veislių gyvūnų išsaugojimui, pusiau natūriniam ūkininkavimui, kaimo turizmo veiklos skatinimui, perėjimui prie ne žemės ūkio veiklos (4 lentelė). Moterys, palyginti su vyrais, menkai naudojasi parama investicinėms

priemonėms, susijusioms su tradicine žemės ūkio veikla ir miškų ekonominės vertės didinimu, bei konsultavimo paslaugoms. Galima daryti prielaidą, kad nepakanka konsultavimo paslaugų moterų plėtojamosioms veikloms, kurios daugiausia susijusios su ne žemės ūkio plėtra. Kita vertus, intensyvus žemės ūkis tradiciškai nėra tipinė moterų veiklos sritis.

4 lentelė. Jaunų kaimo gyventojų pagal lytį dalyvavimas įgyvendinant Lietuvos kaimo plėtros 2007–2013 m. programą*

Priemonės pavadinimas	Pateikta paraiškų,			
	vnt.		proc.	
	vyrų	moterų	vyrų	moterų
Jaunųjų ūkininkų įsikūrimas	1757	603	74	26
Naudojimasis konsultavimo paslaugomis	639	148	81	19
Žemės ūkio valdų modernizavimas	1809	350	84	16
Miškų ekonominės vertės didinimas	20	3	87	13
Pusiau natūrinis ūkininkavimas	211	105	67	33
Ekologinis ūkininkavimas	490	204	71	29
Nykstančių Lietuvos senųjų veislių gyvūnų išsaugojimas	55	31	64	36
Pirmas žemės ūkio paskirties žemės apželdinimas mišku	98	44	69	31
Pirmas ne žemės ūkio paskirties ir apleistos žemės ūkio paskirties žemės apželdinimas mišku	84	49	63	37
Perėjimas prie ne žemės ūkio veiklos	7	3	70	30
Parama verslo kūrimui ir plėtrai	93	29	76	24
Kaimo turizmo veiklos skatinimas	66	32	67	33
Iš viso	5329	1601	77	23

* 2010 m. liepos 1 d. duomenys.

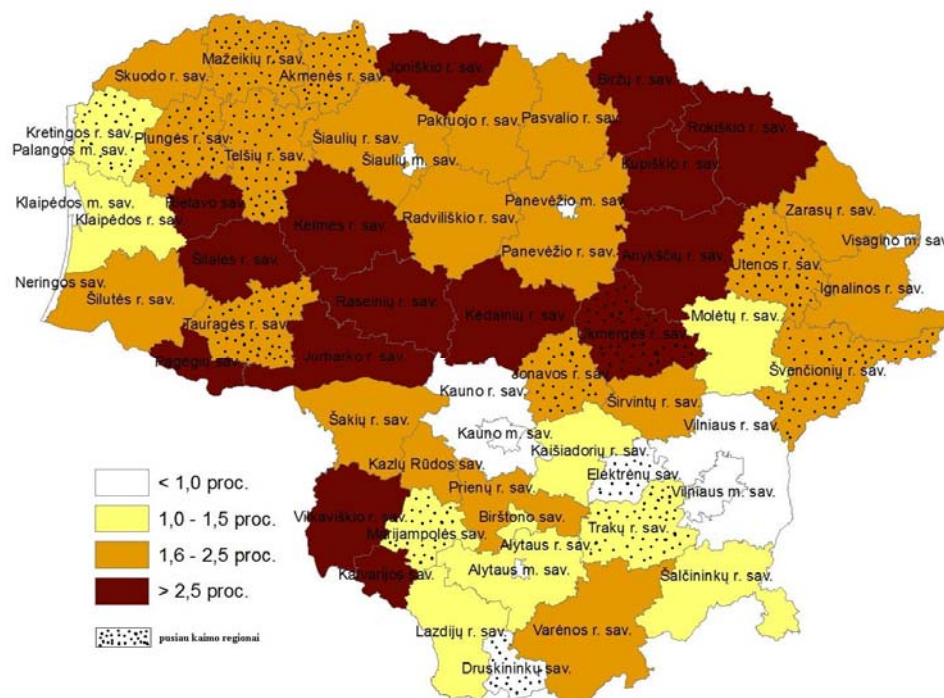
Šaltinis: NMA duomenys.

Iki 2010 m. liepos mėnesio prašantys paramos pagal KPP sudarė 2 proc. 18–39 m. amžiaus kaimo vietovių gyventojų, arba 17 proc. atitinkamo amžiaus registruotų žemės ūkio valdų valdytojų. Įvertinus tai, kad jauni valdų valdytojai gauna tiesiogines išmokas, galima daryti prielaidą, jog įsisavinant ES paramą žemės ūkio ir kaimo plėtrai dalyvauja maždaug septyntadalis (14 proc.) 18–39 m. amžiaus kaimo vietovių gyventojų. O 40–75 m. amžiaus gyventojų, dalyvaujančių įsisavinant ES paramą žemės ūkio ir kaimo plėtrai (tiesioginės išmokos ir parama pagal KPP priemones), dalis siekia 63 proc. atitinkamo amžiaus kaimo vietovių gyventojų. Reikia pastebėti, kad vyresnio amžiaus ūkininkai šiek tiek pasyviau nei jauni kaimo gyventojai dalyvauja įsisavinant paramą pagal KPP priemones.

Minėtos tendencijos rodo, kad esant tokiam paramos koncentracijos mastui vyresnio amžiaus ūkininkaujančių grupėje, ateityje Lietuvos žemės ūkis gali susidurti su žemės ūkio veiklos tęstinumo ir konkurencingumo bei aplinkos kokybės kaimo vietovėse užtikrinimo problema, nes nuo jaunųjų ūkininkų dalies priklausys kartų kaita žemės ūkyje. Be to, galima daryti prielaidą, kad jaunimo apsisprendimą dalyvauti (aktyvumą ar neaktyvumą) kaimo plėtros procesuose parama, teikiama ekonominei veiklai plėtoti, skatina nepakankamai.

1.2.2.2. Jaunimo iniciatyvų vertinimas: darnaus vystymosi ir regioninės plėtros pjūviai

Įgyvendinant KPP aktyviausi pagal žemės kokybę žemės ūkio veiklai tinkamų kaimo vietovių jauni gyventojai (6 pav.). Šių vietovių 82 proc. jaunų kaimo gyventojų paraiškų sudarė paraiškos paramai gauti pagal I krypties „Žemės, maisto ūkio ir miškininkystės sektoriaus konkurencingumo didinimas“ priemones. Aktyviausiai jaunieji ūkininkai kuriasi našiausių žemių regionuose – 14 savivaldybių, kurių žemės ūkio paskirties žemės našumo balas aukščiausias (45 ir daugiau), jaunieji ūkininkai įsikūrimui pateikė 44 proc. (1050 paraiškų) visų Lietuvos įsikūrimui pateiktų paraiškų.



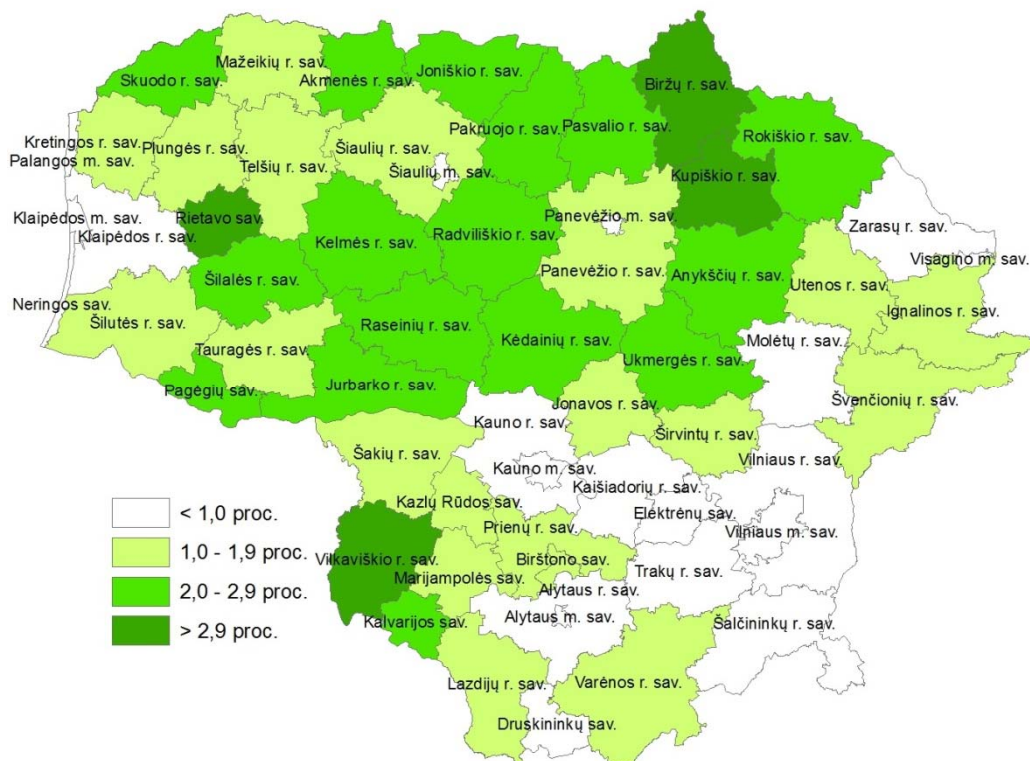
6 pav. Jaunų kaimo gyventojų, pateikusių paraiškas paramai gauti pagal Lietuvos kaimo plėtros 2007–2013 m. programą, dalis* .

* 2010 m. liepos 1 d. duomenys.
Sudaryta autorių pagal NMA duomenis.

Kaimo ir pusiau kaimo regionuose, kur itin mažas (mažesnis nei 1 proc.) ir mažas (tarp 1 ir 1,5 proc.) jaunų kaimo gyventojų aktyvumas (Druskininkų, Kauno r., Elektrėnų, Vilniaus r., Klaipėdos r. ir kitose savivaldybėse), šio rodiklio reikšmę iš dalies lemia tai, kad tie regionai yra priemiestiniai, ir juose žemės ūkio veikla nėra pagrindinė.

Demografinės situacijos ir kaimo gyventojų aktyvumo, įsisavinant paramą pagal KPP, koreliacija rodo teigiamas tendencijas, nes iš 21 seniausios demografiniu požiūriu kaimiškosios savivaldybės 8 savivaldybių jaunimas yra labai aktyvus, o 8 – sąlyginai vidutiniškai aktyvus. Taigi ir minėtuose regionuose kuriasi jaunų kaimo gyventojų ūkiai, puoselėjamos ūkininkavimo tradicijos. Lygiagrečiai vyksta ir valdų koncentracijos procesas.

Jauni kaimo gyventojai aktyviausi įsisavina paramą žemės ūkio veiklai plėtoti. NMA duomenų analizė rodo, kad paramos įsikūrimui prašė 0,7, žemės ūkio valdų modernizavimui – 0,6, konsultavimo paslaugoms – 0,2, ekologiniam ūkininkavimui – 0,2, o pusiau natūrinių ūkių modernizavimui – 0,1 proc. jaunų kaimo gyventojų (7 pav.).



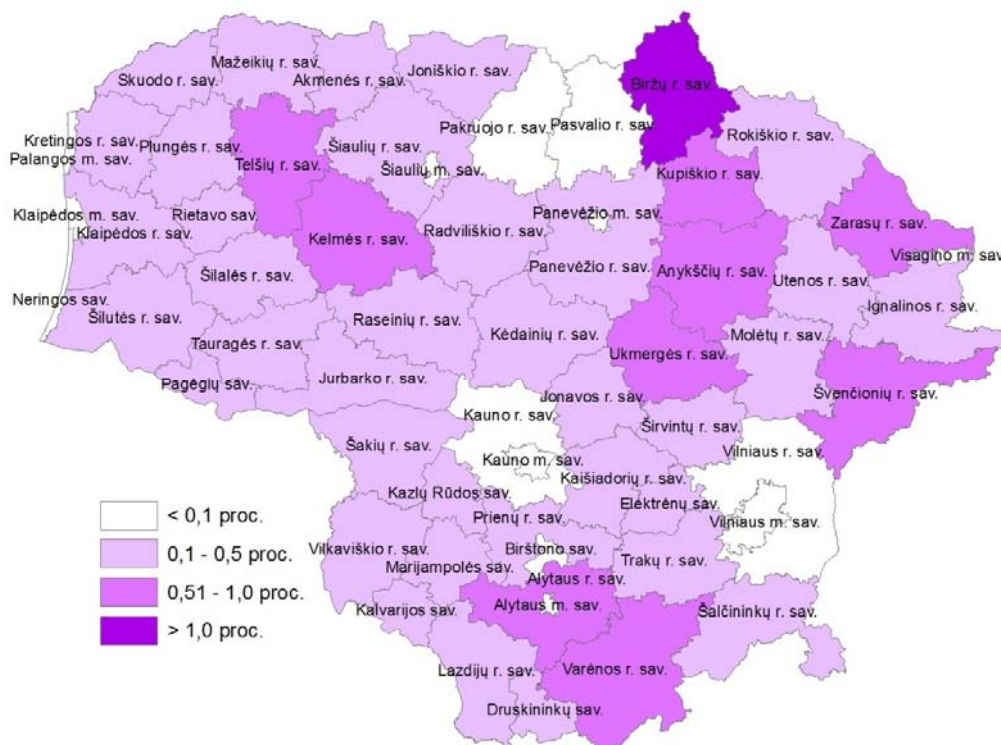
7 pav. Jaunų kaimo gyventojų, pateikusių paraiškas paramai gauti pagal Lietuvos kaimo plėtros 2007–2013 m. programos I krypties „Žemės, maisto ūkio ir miškininkystės sektoriaus konkurencingumo didinimas“ priemones, dalis*

* 2010 m. liepos 1 d. duomenys.

Sudaryta autorių pagal NMA duomenis.

Jaunų kaimo gyventojų aktyvumas teikiant paraiškas pagal KPP I krypties konkurencingumo didinimo priemones regionuose yra artimas jų aktyvumui, teikiant paraiškas pagal visas kryptis.

Paraiškos paramai gauti pagal II krypties „Aplinkos ir kraštovaizdžio gerinimas“ priemonės sudarė 15 proc. visų jaunų gyventojų paraiškų. Taigi nors aplinkos ir kraštovaizdžio gerinimui tenka vis svarbesnis vaidmuo ES kaimo plėtros politikoje, jaunų kaimo gyventojų aktyvumas šioje srityje dar per mažas.



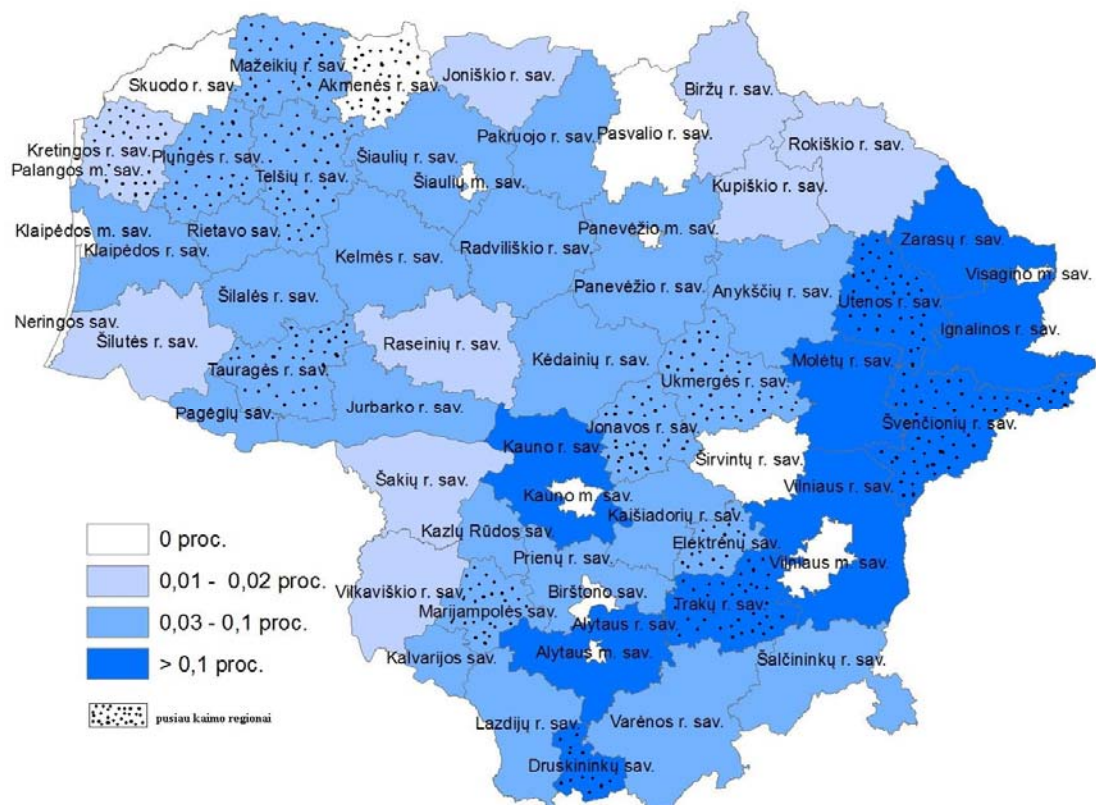
8 pav. Jaunų kaimo gyventojų, pateikusių paraiškas paramai gauti pagal Lietuvos kaimo plėtros 2007–2013 m. programos II krypties „Aplinkos ir kraštovaizdžio gerinimas“ priemones, dalis*

* 2010 m. liepos 1 d. duomenys.

Sudaryta autorių pagal NMA duomenis.

Teikiant paraiškas paramai pagal II krypties priemones (išskyrus paramą ūkininkaujantiems mažiau palankiose ūkininkauti vietovėse), jaunų kaimo gyventojų aktyvumas gana tolygus visoje Lietuvos teritorijoje. Tik dešimtyje savivaldybių paraiškos pagal II krypties priemones sudarė daugiau kaip 0,5 proc. visų paraiškų. Aktyviausi – mažiau palankių ūkininkauti vietovių jauni gyventojai (8 pav.). Tai rodo, kad jauni kaimo gyventojai geba rinktis aplinkos sąlygoms tinkamas ūkininkavimo formas, tik, kaip ir kitiems kaimo gyventojams, aplinkos ir kraštovaizdžio gerinimo priemonės bei jų turinys yra nelabai patrauklūs. Taigi jaunimo dalyvavimas įsisavinant ES paramą menkai prisideda prie darnaus vystymosi koncepcijos įgyvendinimo užtikrinimo.

Paraiškos paramai gauti pagal III krypties „Gyvenimo kokybė kaimo vietovėse ir kaimo ekonomikos įvairinimas“ priemones sudarė 3 proc. jaunų gyventojų visų pateiktų paraiškų. Mažiau patraukli ar visai nepatraukli jauniems gyventojams yra parama, skiriama alternatyvių žemės ūkiui verslų plėtrai. Ši tendencija KPP įgyvendinimo kontekste nėra išskirtinė, nes parama žemės ūkiui alternatyvioms veikloms, išskyrus parama verslo ir kaimo turizmo kūrimui bei plėtrai, naudojama vangiai.



9 pav. Jaunų kaimo gyventojų, pateikusių paraiškas paramai gauti pagal Lietuvos kaimo plėtros 2007–2013 m. programos III krypties „Gyvenimo kokybė kaimo vietovėse ir kaimo ekonomikos įvairinimas“ priemones, dalis*

* 2010 m. liepos 1 d. duomenys.

Sudaryta autorių pagal NMA duomenis.

Kaip rodo NMA duomenys, regioninės aktyvumo tendencijos yra tinkamos vystyti tik kaimo turizmą, nes santykinai aktyviausi yra gamtiniu požiūriu patraukliausių regionų jauni kaimo gyventojai (9 pav.), nors kaimo ekonomikos įvairinimas (ne tik kaimo turizmas, bet ir verslo plėtra) ypač aktualūs pusiau kaimo regionuose.

Aktyviausiai ES paramą kaimo plėtrai įsisavina našiausių žemių regionų jaunimas, tačiau net ir kompleksiškai diagnozuojant jaunų kaimo gyventojų dalyvavimo mastą, pastebima, kad jis gana nedidelis. ES kaimo plėtros politikos

teikiamos paramos galimybės neišnaudojamos optimaliai, o jaunimo verslumo raiška silpna. Tačiau vien konstatuoti mažą aktyvumą nepakanka, būtina tirti (ne)dalyvavimą lemiančius veiksnius bei aplinkybes. Iki šiol jaunimo dalyvavimo tematika buvo nagrinėjama tik visuomeninio aktyvumo bei demografinių procesų kontekste, todėl trūksta tyrimų, nagrinėjančių jaunimo dalyvavimą kaimo raidos procesuose paramos įsisavinimo aspektu. Tik tokiu būdu galima efektyviai mobilizuoti (politikos dimensija) ir išnaudoti (dalyvavimo dimensija) išteklius (Regionų..., 2010) bei teigiamai veikti kaimo raidos procesus.

2. JAUNIMO NUOMONĖS APIE DALYVAVIMĄ KAIMO PLĖTROS PROCESUOSE TYRIMAS

2.1. Jaunimo nuomonės tyrimo metodika

Jaunimo dalyvavimo aktyvumas ir jį lemiantys veiksniai buvo vertinami naudojant vieną iš kiekybinių tyrimų metodų – struktūruotą apklausą. Kiekybinis tyrimo būdas pasirinktas, siekiant surinkti kuo reprezentatyvesnius duomenis bei kuo objektyvesnę informaciją (Kardelis, 2002) apie Lietuvos kaimo jaunimo dalyvavimą.

Apklausiami buvo jauni kaimo gyventojai, užregistravę valdas LR žemės ūkio ir kaimo verslo registre, kadangi tyrime būtent jie traktuojami kaip potencialūs kaimo raidos proceso dalyviai. Tyrimo imtis, kuri apėmė tūkstantį 18–39 m. amžiaus kaimo vietovių gyventojų, sudaryta taikant netikimybinę kvotinę respondentų atranką. Respondentų kvotos buvo nustatytos pagal amžiaus grupes ir apskritis, remiantis Statistikos departamento informacija apie jaunų (18–39 m. amžiaus) kaimo gyventojų pasiskirstymą pagal minėtus kriterijus.

Apklausą telefonu 2010 m. spalio mėn. pagal VĮ Žemės ūkio informacijos ir kaimo verslo centro pateiktus kontaktus atliko „Norstat“³ naudodama telefoninių apklausų programinę įrangą (CATI-software), sukurtą *Windows* pagrindu. Ši įranga automatizuoja tyrimo atrankos procedūras, užtikrina efektyvų telefoninių apklausų vykdymą ir sumažina klaidų tikimybę. Taip pat buvo taikoma viena pažangiausių Europoje apklausų atlikėjų darbo stebėjimo sistemų, kuri padėjo klausytis interviu bei nuotoliniu būdu sekti apklausos eigą ir kvotas ir pan. Sistema respondentų telefonų numerius renka atsitiktinai iš sistemos sąrašo. Sistema organizuojama taip, kad pasiekus tam tikrą kvotą, neberenkami tai kvotai priklausantys numeriai.

Apklausta 63 proc. 18–29 m. ir 37 proc. 30–39 m. amžiaus kaimo gyventojų. 65,9 proc. respondentų sudarė vyrai ir 34,1 proc. – moterys. 27,9 proc. respondentų – aukštąjį, 7,3 proc. – nebaigtą vidurinį, 64,8 proc. – vidurinį, aukštesnįjį ir spec. vidurinį išsilavinimą turintys kaimo gyventojai. Pagal pajamas šeimos nariui respondentai

³ „Norstat“ yra didžiausia Skandinavijoje, Baltijos šalyse ir Lenkijoje rinkos tyrimų bendrovė, kurios specializacija – apklausos. „Norstat“ turi atstovybes Norvegijoje, Švedijoje, Danijoje, Suomijoje, Estijoje, Latvijoje, Lietuvoje ir Lenkijoje.

atskirose disponuojamų pajamų grupėse pasiskirstė gana tolygiai. Tyrimo imties demografinės ir socialinės charakteristikos pateiktos 5–6 lentelėse.

5 lentelė. Respondentai pagal amžių ir lytį

Požymis	Respondentų grupės	Pasiskirstymas, proc.
Amžius	18–29 m.	63
	30–39 m.	37
Lytis	Vyras	65,9
	Moteris	34,1

6 lentelė. Respondentai pagal išsilavinimą ir pajamas

Požymis	Respondentų grupės	Pasiskirstymas, proc.
Išsilavinimas	Nebaigtas vidurinis	7,3
	Vidurinis	33,6
	Aukštesnysis ir spec. vidurinis	31,2
	Aukštasis	27,9
Pajamos šeimos nariui per mėnesį	<400 Lt	22,2
	401–600 Lt	16,8
	601–800 Lt	15,4
	801–1000 Lt	14,5
	≥1001 Lt	21,9
	Nenurodė	9,2

Respondentų pasiskirstymas pagal apskritis (7 lentelė) atitinka realų jaunų kaimo gyventojų pasiskirstymą.

7 lentelė. Respondentai pagal gyvenamąją vietovę ir apskritį

Požymis	Respondentų grupės	Pasiskirstymas, proc.
Gyvenamoji vietovė	Kaimas	100
	Miestas	0
Apskritis	Alytaus	4,6
	Kauno	16,1
	Klaipėdos	10,0
	Marijampolės	9,0
	Panevėžio	10,8
	Šiaulių	13,3
	Tauragės	7,0
	Telšių	9,0
	Utenos	9,0
	Vilniaus	11,2

8 lentelė. Jaunų kaimo gyventojų dalyvavimo kaimo raidos procesuose klausimyno specifikacija

DEMOGRAFINIO– SOCIALINIO BLOKO DIAGNOSTINIAI INDIKATORIAI	
Demografinės charakteristikos	Amžius: 18–29 m. ir 30–39 m. Lytis: vyras, moteris.
Socialinės charakteristikos	Regionas: Alytaus, Kauno, Klaipėdos, Marijampolės, Panevėžio, Šiaulių, Tauragės, Telšių, Utenos, Vilniaus apskritys. Gyvenamoji vietovė: kaimas, miestas. Išsilavinimas: nebaigtas vidurinis; vidurinis; aukštesnysis ir spec. vidurinis; aukštasis. Pajamos vienam šeimos nariui per mėnesį: <400 Lt; 401–600 Lt; 601–800 Lt; 801–1000 Lt; ≥1001 Lt.
AKTYVUMO BLOKO DIAGNOSTINIAI INDIKATORIAI	
Kognityvinis aktyvumas	Domėjimasis galimybėmis gauti ES paramą pagal KPP. Veiksniai, paskatinę domėtis ES parama pagal KPP: nuosavų lėšų trūkumas verslui pradėti; noras išbandyti naują veiklą; noras tęsti tėvų ūkininkavimo tradicijas; kaimynų, giminių, pažįstamų sėkmingi paramos įsisavinimo pavyzdžiai; žiniasklaidoje pateikiami paramos įsisavinimo pavyzdžiai; kita. Priežastys, lėmusios nesidomėjimą ES parama pagal KPP: tenkinančio užsiėmimo turėjimas ir nenoras nieko keisti; savo ateities nesiejimas su gyvenimu kaime; nežinojimas, kur kreiptis dėl informacijos apie paramą; netikėjimas, kad pavyks paramą gauti; tik pasėlių deklaravimas ir tiesioginių išmokų gavimas; neapsisprendimas dėl veiklos ateityje; kita.
Praktinis aktyvumas	Kreipimasis ES paramos pagal KPP. Priežastys, dėl kurių nebuvo kreiptasi paramos pagal KPP: neketinimas pasilikti kaime; verslo idėjai įgyvendinti nenumatytos tinkamos paramos priemonės; pareiškėjams keliamų reikalavimų neatitikimas; galimybių pridėti reikalaujamą nuosavų lėšų dalį projektui vykdyti neturėjimas; pernelyg dideli paramos priemonių įgyvendinimo taisyklėse numatyti išpareigojimai; dideli biurokratiniai reikalavimai; didelė rizika, kad gali tekti grąžinti paramos lėšas; turimi ištekliai ir kompetencija neleidžia tinkamai panaudoti paramos lėšas; nėra galimybės įsigyti žemės ūkininkavimui; teikiama parama per maža, nereikšminga ūkio plėtrai; sudėtinga pildyti paraišką paramai gauti ir surinkti reikalingus dokumentus; kita. Dalyvavimas projektuose, inicijuotuose kaimo bendruomenės ar VVG.

Perspektyvinis aktyvumas	<p>Nuostatos dėl kreipimosi ES paramos kaimo plėtrai ateityje. Veiklos, kurioms ketinama kreiptis paramos 2014–2020 m.: augalininkystė; gyvulininkystė; miškininkystė; kaimo turizmas; žemės ūkiui alternatyvūs verslai; žemės ūkio produkcijos perdirbimas; alternatyvi energetika; infrastruktūros sutvarkymas; aplinkosaugos žemės ūkyje priemonės; aplinkosaugos miškininkystėje priemonės; kita.</p> <p>Viešieji projektai, kuriems labiausiai reikia ES paramos: jaunimo organizacijų veikla; viešųjų paslaugų (švietimo įstaigų, sveikatos apsaugos, socialinės rūpybos ir kt.) plėtra ir prieinamumo bei kokybės gerinimas; viešosios infrastruktūros (keliai, nuotekų sistemos, interneto prieigos ir kt.) sutvarkymas ir tobulinimas; būsto modernizavimas arba aprūpinimas būstu; laisvalaikio renginiai; kita.</p> <p>Kokiu būdu ateityje patogiausia gauti informaciją apie ES paramą: internetu; per televiziją; per spaudą; per radiją; informacinių renginių metu; savivaldybės žemės ūkio skyriuje; žemės ūkio konsultavimo tarnyboje; NMA; per konsultantus; kita.</p> <p>Priemonės, padedančios pildant paraišką ir teikiant dokumentus ES paramai gauti: išsamesnė konsultantų pagalba; galimybės naudotis nuotolinėmis konsultacijomis; paprastesnė paraiškos forma; paraiškų pildymo ir teikimo elektroninė sistema; kita.</p>
--------------------------	--

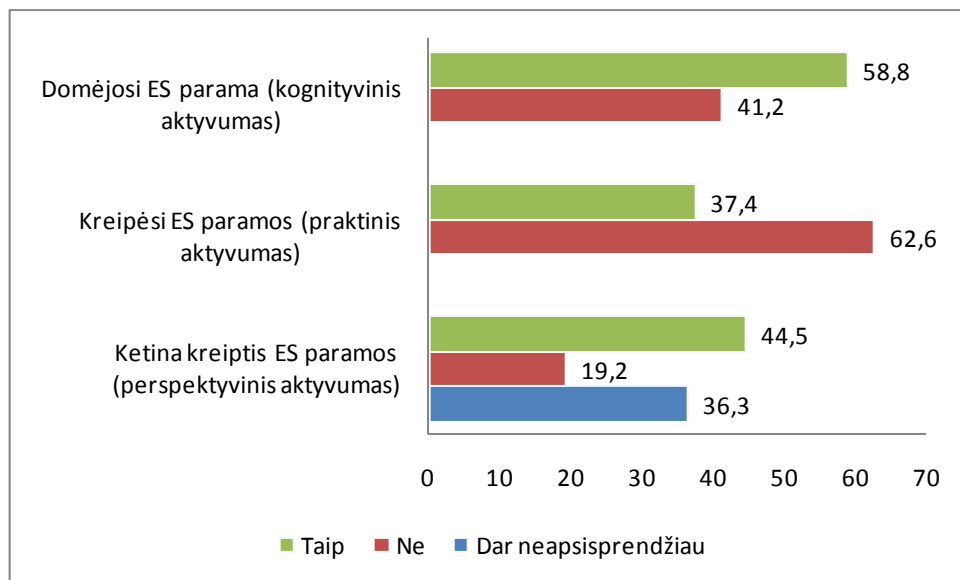
Atsižvelgiant į tyrimo tikslus, jaunimo dalyvavimas buvo operacionalizuotas į matuojamus indikatorius, ir jų pagrindu sudarytas tyrimo klausimynas, skirtas apklausai telefonu. Apklausiant buvo siekiama nuodugniau pažinti tiriamą reiškinį, gauti išsamesnės informacijos apie respondento elgesį (Kardelis, 2002). Klausimynas susideda iš dviejų dalių – demografinių ir socialinių bei aktyvumo vertinimo charakteristikų. Jis orientuotas į jaunų (18–39 m.) gyventojų nuomonės apie jų dalyvavimą kaimo plėtros procesuose ištyrimą (7 priedas). Klausimyno pirmąją dalį sudarė 6 klausimai, antrąją (aktyvumo) – 12 klausimų (8 lentelė).

Tyrimo duomenų analizė buvo atliekama naudojant:

- santykinų dažnių lenteles, kai pateikiamas respondentų atsakymų pasiskirstymas procentais. Procentai apskaičiuojami nuo visų dalyvavusių tyrime respondentų skaičiaus;
- porines santykinų dažnių lenteles, kai pateikiamas skirtingoms grupėms priklausančių respondentų atsakymų pasiskirstymas procentais. Procentai apskaičiuojami nuo visų dalyvavusių tyrime tos grupės respondentų skaičiaus.

2.2. Jaunimo nuomonės tyrimo rezultatai

Tyrimas parodė, kad daugiau negu pusė apklaustų jaunų kaimo gyventojų domėjosi paramos pagal KPP galimybėmis, tačiau tik apie 37 proc.⁴ jos kreipėsi (10 pav.). Tai rodo, kad yra veiksmių, kurie eliminuoja dalį jaunimo iš paramos įsisavinimo procesų.



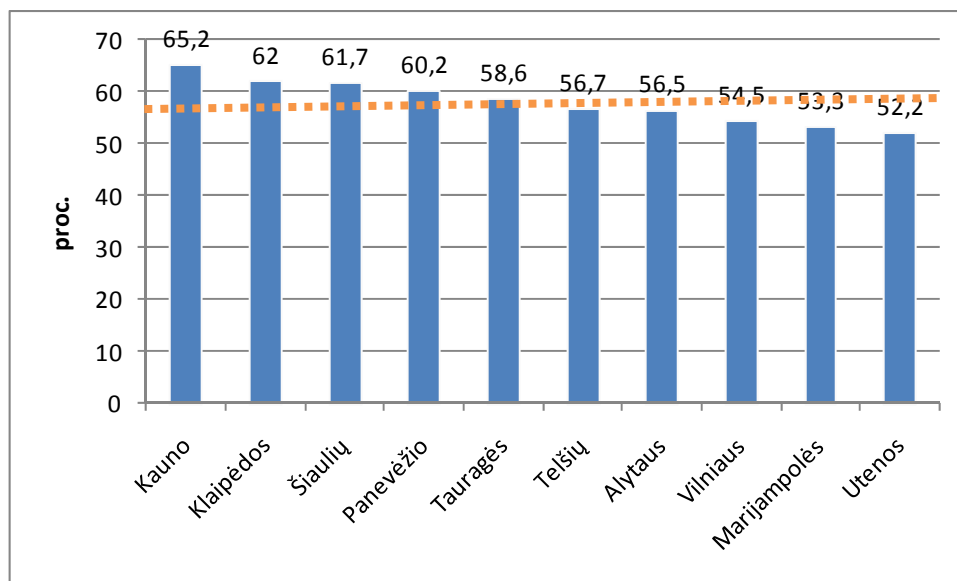
10 pav. Jaunų kaimo gyventojų aktyvumas, įsisavinant ES paramą

2.2.1. Jaunimo domėjimosi galimybėmis dalyvauti kaimo plėtros procesuose (kognityvinio aktyvumo) vertinimas

Apklauskos duomenys rodo, kad jaunų kaimo gyventojų, besidominčių ES parama kaimo plėtrai, dalis⁵ yra gana vienoda visuose Lietuvos regionuose (ji atskirose apskrityse nuo šalies vidurkio skiriasi ne daugiau kaip 7 proc. punktais) (11 pav.). Tačiau, analizuojant gautus rezultatus, stebima besidominčių paramos kaimo plėtrai galimybėmis jaunų kaimo gyventojų dalies ir ŽŪN našumo koreliacija. Keturiuose regionuose, kurių ŽŪN našumas įvertintas aukščiausiai Lietuvoje (išskyrus Klaipėdos apskritį), besidominčių ES parama kaimo plėtrai dalis viršija šalies vidurkį. Išsiskiria Marijampolės regionas, kuriame ŽŪN našumas yra vienas aukščiausių Lietuvoje, tačiau ir domėjimasis parama kaimo plėtrai yra vienas iš mažiausių.

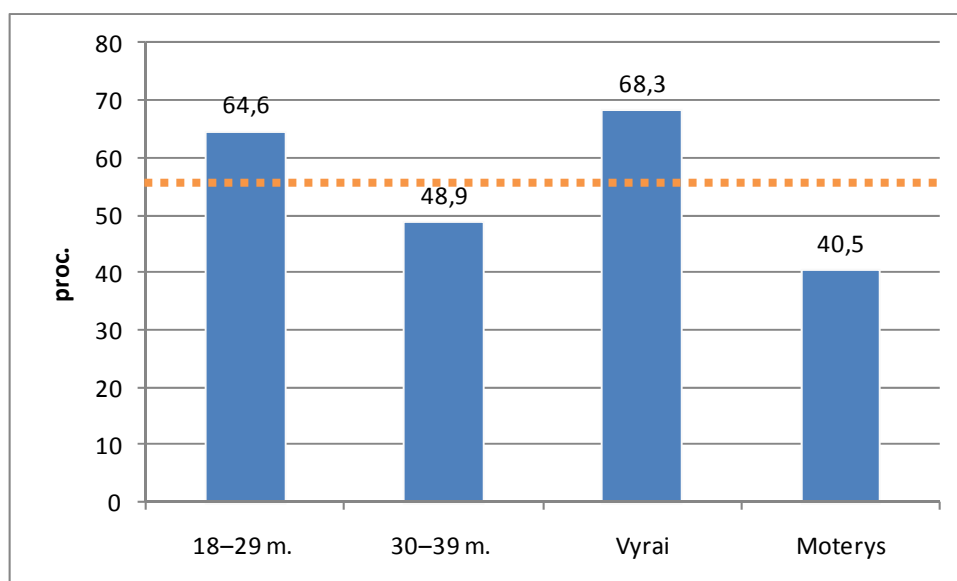
⁴ Šis jaunų valdų valdytojų, besikreipusių ES paramos, mastas skiriasi nuo anksčiau pateikto (jaunų valdų valdytojų, pateikusių paraišką, dalis – 16,7 proc.), kadangi apklauskos metu respondentai vertino dalyvavimą visose KPP priemonėse, įskaitant ir paramą ūkininkaujantiems mažiau palankiose ūkininkauti vietovėse. Ši priemonė dėl itin silpno ryšio su verslumo skatinimu į pirminį dalyvavimo masto vertinimą nebuvo įtraukta.

⁵ Respondentų dalis pagal kiekvieną charakteristiką apskaičiuojama nuo atsakiusių į pateiktą klausimą skaičiaus, o ne nuo visos respondentų imties (N = 1000).



11 pav. Jaunų kaimo gyventojų, besidomėjusių ES parama pagal Lietuvos kaimo plėtros 2007–2013 m. programą, dalis regionuose

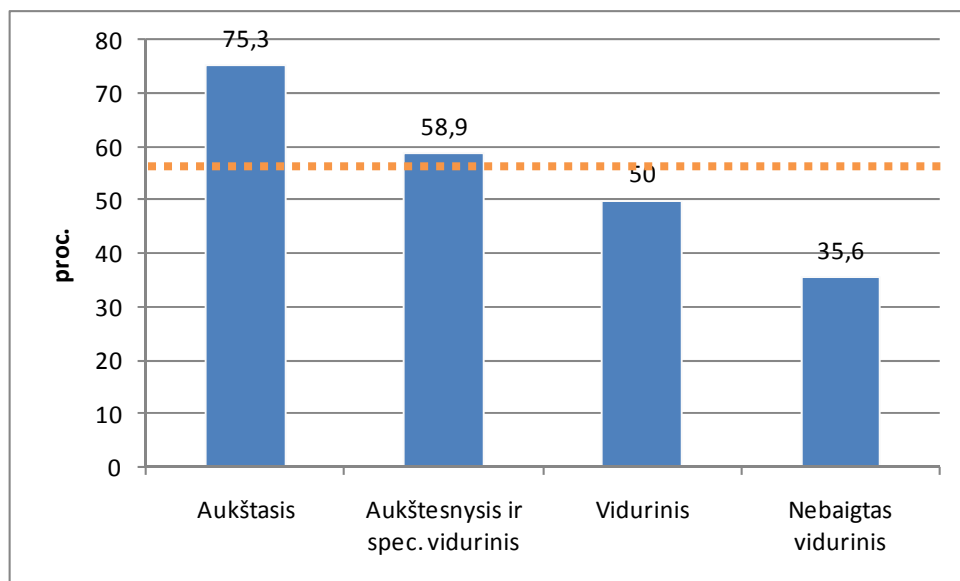
ES paramos kaimo plėtrai galimybėmis labiau domisi 18–29 m. amžiaus kaimo gyventojai. Tokio amžiaus grupėje besidominčių parama, palyginus su nesidominčiais, yra 5,8 proc. punkto daugiau negu vidutiniškai tarp jaunų kaimo gyventojų, 30–39 m. amžiaus grupėje – atitinkamai 9,9 proc. punkto mažiau negu vidutiniškai ir 16 proc. punktų mažiau – negu 18–29 m. amžiaus grupėje (12 pav.).



12 pav. Jaunų kaimo gyventojų, besidomėjusių ES parama pagal Lietuvos kaimo plėtros 2007–2013 m. programą, dalis priklausomai nuo amžiaus grupės ir lyties

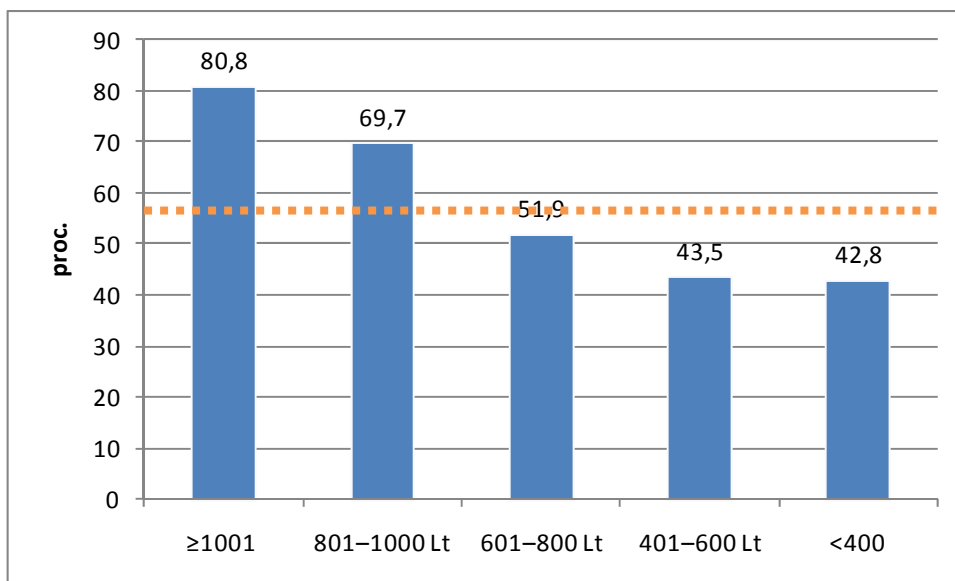
Paramos galimybėmis labiau domisi jauni kaimo vyrai negu moterys. Vyrų, besidominčių ES paramos galimybėmis, dalis yra 9,5 proc. punkto didesnė negu vidutiniškai Lietuvos kaime tarp jaunų kaimo gyventojų, moterų – atitinkamai 18,3 proc. punkto mažesnė negu vidutiniškai ir 27,8 proc. punkto mažesnė – negu vyrų grupėje (12 pav.).

Apklaustos duomenų analizė rodo priklausomybę tarp jaunų kaimo gyventojų išsilavinimo ir besidominčių ES parama kaimo plėtrai jaunų kaimo gyventojų dalies – kuo aukštesnis kaimo gyventojų išsilavinimas, tuo didesnė ir jų dalis domisi ES paramos galimybėmis. Turinčių aukštąjį išsilavinimą jaunų kaimo gyventojų, besidominčių parama, dalis yra 16,5 proc. punkto didesnė negu vidutiniškai tarp jaunų kaimo gyventojų. Mažiausiai besidomintys paramos galimybėmis – nebaigtą vidurinį išsilavinimą turintys jauni kaimo gyventojai. Šių asmenų grupėje besidominčių paramos galimybėmis dalis yra 23,2 proc. punkto mažesnė negu vidutiniškai ir 39,7 proc. punkto mažesnė – nei aukštąjį išsilavinimą turinčių jaunų kaimo gyventojų grupėje (13 pav.). Duomenų analizė rodo, kaip svarbu investuoti į kaimo gyventojų išsilavinimą, ugdant visais požiūriais aktyvų asmenį.



13 pav. Jaunų kaimo gyventojų, besidomėjusių ES parama pagal Lietuvos kaimo plėtros 2007–2013 m. programą, dalis priklausomai nuo išsilavinimo

ES paramos kaimo plėtrai galimybėmis aktyviau domisi didesnes pajamas gaunantys jauni kaimo gyventojai. Disponuojančių daugiau kaip 1000 Lt, skaičiuojant šeimos nariui, pajamomis jaunų kaimo gyventojų grupėje paramos galimybėmis besidomintys asmenys sudaro 80,8 proc. – tai 22 proc. punktais daugiau negu vidutiniškai tarp jaunų kaimo gyventojų ir 38 proc. punktais daugiau negu tarp mažiausias pajamas gaunančių jaunų kaimo gyventojų (14 pav.).



14 pav. Jaunų kaimo gyventojų, besidomėjusių ES parama pagal Lietuvos kaimo plėtros 2007–2013 m. programą, dalis priklausomai nuo pajamų šeimos nariui

Apklausoje rezultatai rodo, kad jaunų kaimo gyventojų domėjimasis parama investicijoms ir aplinkosaugos priemonėms, t. y. parama, kurios siekiant reikia atitikti ne vieną sąlygą ir įgyvendinti tam tikrus reikalavimus, yra menkas, ypač mažesnio ŽŪN našumo regionuose. Analizuojant dalyvavimą pagal socialines ir demografines charakteristikas, matyti, kad kognityvinis aktyvumas labai priklauso nuo respondentų amžiaus ir lyties: daug dažniau ES parama pagal KPP domėjosi 18–29 m. amžiaus gyventojai ir vyrai, rečiau – 30–39 m. amžiaus gyventojai bei moterys.

Beveik analogiškos socialinės ir demografinės tendencijos pasireiškia ir praktinio aktyvumo atveju. Tik aukštąjį išsilavinimą turinčių ir didesnėmis pajamomis disponuojančių prašiusių paramos dalis buvo dar didesnė (apie 40 proc. visų prašiusių paramos).

Siekiant nustatyti jaunų kaimo gyventojų domėjimąsi ES paramos galimybėmis lemiančius veiksniai, respondentams buvo pateikti penki jų variantai, kurie buvo vertinami pagal tai, koku mastu jie paskatino domėtis parama (9 lentelė).

Analizuojant atskirų veiksnių svarbą kaimo gyventojams domėtis parama, vertinta atsakymų variantų „Labai skatina“ ir „Pakankamai skatina“ suma. Analizės rezultatai rodo, kad dažniausiai respondentai, kaip veiksnį, skatinantį domėtis galimybėmis gauti paramą pagal KPP, nurodė norą tęsti tėvų ūkininkavimo tradicijas (67 proc. besidomėjusių parama respondentų), nuosavų lėšų trūkumą – 62,9 proc., žiniasklaidoje pateikiamus sėkmingus paramos įsisavinimo pavyzdžius – 52,2 proc., norą išbandyti naują veiklą – 49,3 proc., kaimynų, giminių, pažįstamų sėkmingus paramos įsisavinimo pavyzdžius – 44,5 proc. respondentų. Tai rodo, kad šeimos tradicijos ir ekonominiai motyvai – labiausiai jaunos kaimo gyventojus domėtis parama skatinantys veiksniai. Sėkmingi paramos įsisavinimo pavyzdžiai, kaip skatinantis veiksnys domėtis parama, vertinami nevienareišmiškai ir priskirtini prie menkiau skatinančių veiksnių. Galima

daryti prielaidą, kad tokiems apklausos rezultatams įtakos turi per menka paramos sklaida, sėkmingų paramos įsisavinimo pavyzdžių nepatrauklios formos ir būdai, konservatyvus kaimo gyventojų mąstymas – nenoras dalytis sėkme. Siekiant tobulinti dalijimosi patirtimi apie ES paramą kaimo plėtrai metodą, reikėtų ieškoti sėkmingų paramos įsisavinimo pavyzdžių ir jų inovatyvių pateikimo formų ir būdų, pvz., taikyti šiuolaikišką mokymosi metodą – mentorystę⁶.

Siekiant nustatyti priežastis, lėmusias jaunų kaimo gyventojų nesidomėjimą ES paramos kaimo plėtrai galimybėmis, respondentams buvo pateiktos šešios priežastys, iš kurių jie turėjo nurodyti svarbiausią (10 lentelė).

Nesidomėjusių ES paramos galimybėmis atsakymai, pasirenkant svarbiausią priežastį, lėmusią jų apsisprendimą, pasiskirsto gana tolygiai, skirtumai tarp nurodžiusių vieną ar kitą priežastį yra ne didesni nei 10 proc. Tik priežastį „savo ateities nesieju su gyvenimu kaime“ nurodė 2,9 proc. nesidomėjusių parama respondentų.

9 lentelė. Veiksnių, paskatinusių jaunus kaimo gyventojus domėtis ES parama pagal Lietuvos kaimo plėtros 2007–2013 m. programą, vertinimas, proc. (N = 588)

Veiksniai	Labai skatina	Pakankamai skatina	Nei skatina, nei neskatina	Neskatina	Visiškai neskatina	Nežinau
Nuosavų lėšų trūkumas verslui pradėti	34,5	28,4	11,9	11,9	13,3	0
Noras išbandyti naują veiklą	24,1	25,2	13,4	20,6	14,8	1,9
Noras tęsti tėvų ūkininkavimo tradicijas	37,9	29,1	8,2	8,3	16,5	0
Kaimynų, giminių, pažįstamų sėkmingi paramos įsisavinimo pavyzdžiai	19,0	25,5	14,5	18,0	22,4	0,5
Žiniasklaidoje pateikiami sėkmingi paramos įsisavinimo pavyzdžiai	17,0	35,2	18,9	15,6	12,8	0,5

Tyrimas atskleidė, kad labiausiai domėtis parama jaunuosius kaimo gyventojus paskatino noras tęsti tėvų ūkininkavimo tradicijas ir nuosavų lėšų verslui pradėti trūkumas. Didelės įtakos jaunimo domėjimuisi turėjo ir žiniasklaidoje pateikiami sėkmingi paramos įsisavinimo pavyzdžiai. Apklausos rezultatų analizė sudaro prielaidas išvelgti pozityvių vertybinių nuostatų ateityje spręsti kartų kaitos problemas žemės ūkyje, nes dažniausiai minimas veiksnys, skatinantis jaunų kaimo

⁶ Mentorystė – tai ilgalaikis bendradarbiavimas, be finansinio atlygio, paremtas iš anksto numatytu planu su specifiniu turiniu, kuris patenkina asmenybės augimo poreikius, padeda pilnai atskleisti potencialą ir turi naudą abiem: ir mokytojui (mentoriui), ir mokiniui (ugdytiniui).

gyventojų domėjimąsi ES paramos kaimo plėtrai galimybėmis, – noras tęsti tėvų ūkininkavimo tradicijas.

10 lentelė. Priežastys, dėl kurių jauni kaimo gyventojai nesidomėjo ES parama pagal Lietuvos kaimo plėtros 2007–2013 m. programą, proc. (N = 412)

Priežastys	Pasirinkusių priežastį, proc.
Turiu mane tenkinantį užsiėmimą ir nieko nenoriu keisti	14,6
Savo ateities nesieju su gyvenimu kaime	2,9
Nežinau, kur kreiptis informacijos apie paramą	9,5
Nesitikiu, kad man pavyks gauti paramą	15,5
Deklaruoju pasėlius, gaunu tiesiogines išmokas, ir mane tai tenkina	22,6
Dar neapsisprendžiau, ką norėčiau veikti ateityje	13,1
Kita	21,8

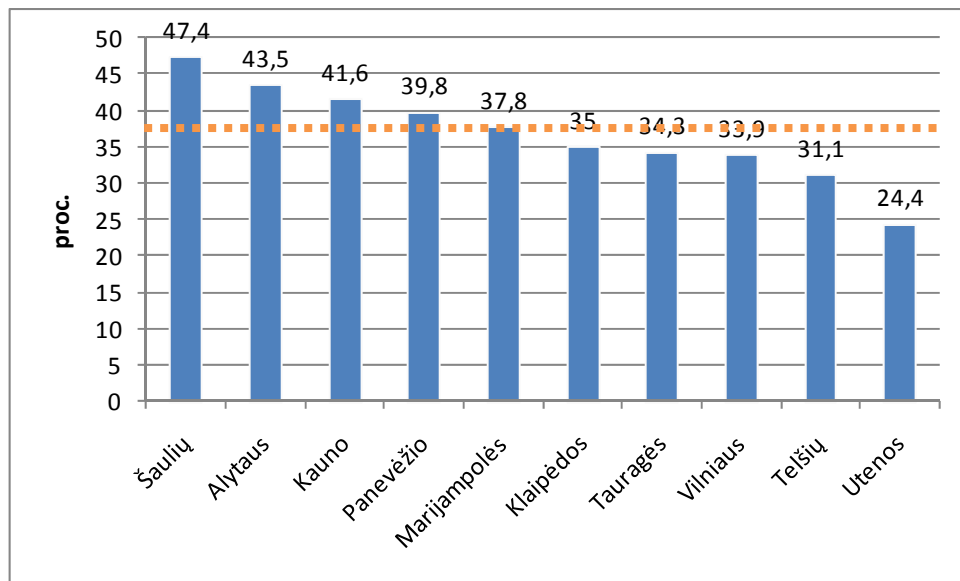
Kaip pagrindines priežastis, dėl kurių nesidomėjo paramos galimybėmis, respondentai įvardijo juos tenkinančias tiesiogines išmokas (23 proc.), netikėjimą tuo, kad pavyks gauti paramą (16 proc.), bei nenorą keisti turimą užsiėmimą (15 proc.).

2.2.2. Jaunimo dalyvavimo kaimo plėtros procesuose (praktinio aktyvumo) vertinimas

Remiantis skirtingomis respondentų charakteristikomis, nustatytomis apklausos metu, buvo nagrinėjamas ir praktinis jaunų kaimo gyventojų aktyvumas bei lyginamas su kognityviniu aktyvumu.

Apklausos duomenys rodo, kad jaunų kaimo gyventojų, kurie kreipėsi ES paramos kaimo plėtrai, dalis⁷ yra ne tokia tolygi, kaip besidominčių parama jaunų kaimo gyventojų dalis. Ypač išsiskiria Šiaulių – našiausių žemių regionas, kur jaunų kaimo gyventojų, prašiusių paramos, dalis, lyginant su šalies vidurkiu, didesnė 10 proc. punktu, ir Utenos – didelio nepalankumo ūkininkauti regionas, kur atitinkamas rodiklis mažesnis 13 proc. punktu (15 pav.). Kaip ir kognityvinio aktyvumo vertinimo atveju, apskrityse, kurių ŽŪN našumas įvertintas aukščiausiai Lietuvoje (išskyrus Alytaus regioną), besikreipusių ES paramos kaimo plėtrai dalis viršija šalies vidurkį.

⁷ Respondentų dalis pagal kiekvieną charakteristiką apskaičiuojama nuo atsakiusių į pateiktą klausimą skaičiaus, o ne nuo visos respondentų imties (N = 1000).



15 pav. Apskričių jaunų kaimo gyventojų, prašiusių ES paramos pagal Lietuvos kaimo plėtros 2007–2013 m. programą, dalis

11 lentelė. Besidomėjusių ir besikreipusių ES paramos jaunų kaimo gyventojų dalis ir jos skirtumai regionuose, proc.

Regionas	Dalis, proc.		Skirtumas, proc. punktais
	besidomėjusių	besikreipusių	
Alytaus	56,5	43,5	13,0
Kauno	65,2	41,6	23,6
Klaipėdos	62,0	35,0	27,0
Marijampolės	53,3	37,8	15,5
Panevėžio	60,2	39,8	20,4
Šiaulių	61,7	47,4	14,3
Tauragės	58,6	34,3	24,3
Telšių	56,7	31,1	25,6
Utenos	52,2	24,4	27,8
Vilniaus	54,5	33,9	20,6
Vidutiniškai	58,8	37,4	21,4

Vertinant besidomėjusių ir besikreipusių ES paramos jaunų kaimo gyventojų dalį, stebimi nemaži skirtumai tarp šių rodiklių atskirose apskrityse (11 lentelė). Mažiau palankių ūkininkauti vietovių regionuose besidomėjusių ir besikreipusių paramos skirtumai yra didžiausi. Minėtuose regionuose nors ir domimasi parama, jos kreipiamasi daug rečiau. Galima daryti prielaidą, kad minėtų regionų jauni kaimo

gyventojai dėl mažesnio finansinio pajėgumo turi mažiau galimybių pridėti reikalaujamą nuosavų lėšų dalį projektui vykdyti. Kita vertus, minėtos tendencijos priežastis gali būti šių regionų gyventojų pasyvumas, kurį lemia išmokos ūkininkaujantiems mažiau palankiose ūkininkauti vietovėse.

Praktinio aktyvumo, kaip ir kognityvinio aktyvumo, vertinimo atveju 18–29 m. amžiaus kaimo gyventojai, besikreipiantys paramos, yra aktyvesni nei 30–39 m. amžiaus, vyrai – aktyvesni nei moterys, aukštesnį išsilavinimą turintys – nei žemesnį, disponuojantys didesnėmis pajamomis – nei mažesnėmis jauni kaimo gyventojai. Tai suponuoja būtinybę rengti priemones, didinančias paramos prieinamumą visiems jauniems kaimo gyventojams. Anketos duomenų analizė taip pat nerodo skirtumų tarp besidomėjusių ir besikreipusių ES paramos kaimo plėtrai dalies pokyčio priklausomai nuo amžiaus grupės, lyties, išsilavinimo ir disponuojamų pajamų.

Apklaustos duomenų analizė rodo, kad, kaip ir kognityvinio, taip ir praktinio aktyvumo vertinimo atvejais, nustatytos tapačios tendencijos. Reikia pažymėti, kad lyginant besidomėjusių parama jaunų kaimo gyventojų dalį su besikreipusių jos dalimi, nustatyta, kad pastaroji yra 21,4 proc. punkto mažesnė. Galima daryti prielaidą, kad domėjęsi, bet nesikreipę paramos jauni kaimo gyventojai galės jos kreiptis po 2013 m.

Siekiant nustatyti priežastis, lėmusias jaunų kaimo gyventojų nuostatas nesikreipti ES paramos kaimo plėtrai pagal KPP, respondentams buvo pateikta vienuolika galimų priežasčių, kurias jie turėjo įvertinti pagal tai, koku mastu jos lėmė apsisprendimą nesikreipti paramos (12 lentelė).

Lentelėje pateikti atsakymai tik tų respondentų, kurie domėjosi, bet nesikreipė paramos, nes nesidomėję parama dažniausiai rinkosi atsakymą „nežinau“. Svarbiausia priežastis nesikreipti paramos – dideli biurokratiniai reikalavimai (pasirinko 52,7 proc. respondentų). Tai, kad tektų prisiimti pernelyg didelius įgyvendinimo taisyklėse numatytus įsipareigojimus, daugeliui (49,5 proc.) nesikreipusių paramos turėjo lemiamos įtakos apsispręsti jos neprašyti. 48,2 proc. nurodė, kad neatitinka pareiškėjams tinkamų reikalavimų, 44,1 proc. – galimybių pridėti reikalaujamą nuosavų lėšų dalį projektui vykdyti nebuvimą bei didelę riziką, kad gali tekti gražinti paramos lėšas. Rečiausiai jaunų kaimo gyventojų apsisprendimą nesikreipti paramos formuoja tai, kad teikiama parama per maža ir nereikšminga ūkio plėtrai. Be to, 25,5–41,8 proc. respondentų, vertindami jų apsisprendimui nesikreipti paramos įtakos turinčias priežastis, pasirinko atsakymą „nežinau“.

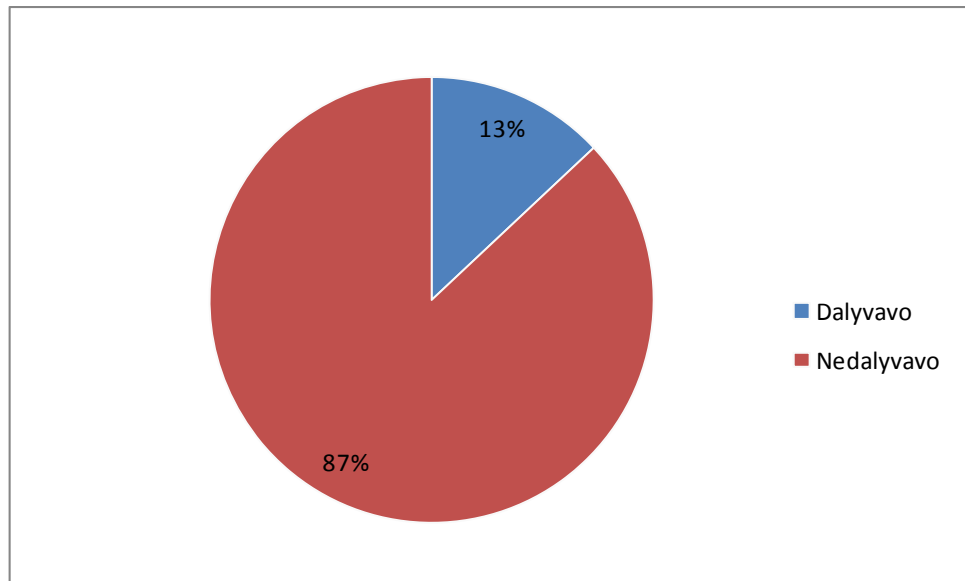
Lietuvos kaime bendruomeninė ir VVG veikla įgauna vis didesnę pagreitį. Ypatingas pakilimas jaučiamas prasidėjus 2007–2013 m. laikotarpiui, kai VVG viešojo intereso projektams įgyvendinti skiriama nemaža ES parama. Taigi jauni kaimo gyventojai, prašę ES paramos pagal KPP ekonominei veiklai ar neprašę jos, turi papildomą galimybę dalyvauti projektuose, inicijuojamuose kaimo bendruomenės ar VVG, juolab, kad minėtuose projektuose ypač akcentuojamas būtent jaunimo įtraukimas į juos.

12 lentelė. Priežasčių, dėl kurių jauni kaimo gyventojai nesikreipė ES paramos pagal Lietuvos kaimo plėtros 2007–2013 m. programą, vertinimas, proc. (N = 220)

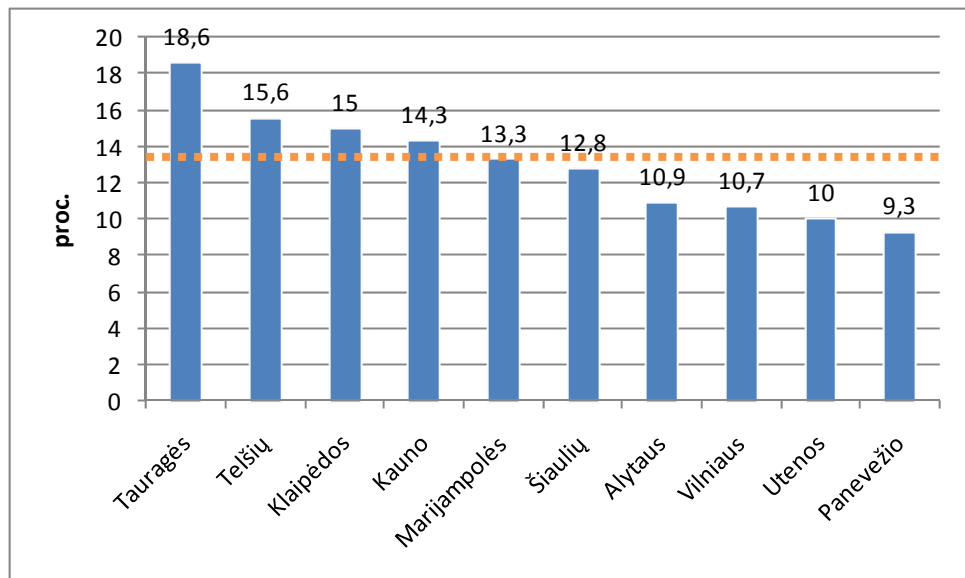
Priežastys	Labai skatina	Pakankamai skatina	Nei skatina, nei neskatina	Neskatina	Visiškai neskatina	Nežinau
Neketinu pasilikti kaime	5,5	12,7	5,9	14,5	19,5	41,8
Mano idėjai įgyvendinti nenumatytos tinkamos paramos priemonės	10,5	15,9	10,1	14,1	9,5	40,0
Neatitinku pareiškėjams keliamų reikalavimų	30,5	17,7	5,5	12,7	8,2	25,5
Nėra galimybių pridėti reikalaujamą nuosavų lėšų dalį projektui vykdyti	28,2	15,9	7,3	7,7	6,8	34,1
Tektų prisiimti pernelyg didelius įgyvendinimo taisyklėse numatytus įsipareigojimus	28,6	20,9	4,5	5,9	5,9	34,1
Dideli biurokratiniai reikalavimai	35,0	17,7	5,0	6,4	2,7	33,2
Didelė rizika, kad gali tekti grąžinti paramos lėšas	30,0	14,1	3,6	10,5	7,7	34,1
Turimi ištekliai ir kompetencija neleidžia tinkamai panaudoti paramos lėšas	7,7	15,5	10,5	19,5	11,4	35,5
Nėra galimybės įsigyti žemės ūkininkavimui	18,6	12,7	6,4	14,1	14,1	34,1
Teikiama parama per maža, nereikšminga ūkio plėtrai	7,3	9,1	7,3	18,6	19,1	38,6
Sudėtinga pildyti paraišką paramai gauti ir surinkti reikalingus dokumentus	18,2	13,6	5,5	14,5	10,0	38,2

Apklausoje anketos duomenų analizė rodo itin negatyvias tendencijas – tik 13 proc. jaunų kaimo gyventojų dalyvavo projektuose, inicijuotuose kaimo bendruomenės ar VVG (16 pav.).

Apklausoje rezultatų apie jaunų kaimo gyventojų dalyvavimo projektuose, inicijuojamuose kaimo bendruomenės ar VVG, regioninė analizė rodo, kad jaunų kaimo gyventojų įtraukimas į visuomeninę veiklą santykinai didžiausias Žemaitijoje, kur demografinė situacija kaime, palyginus su kitais Lietuvos regionais, yra geriausia (17 pav.).



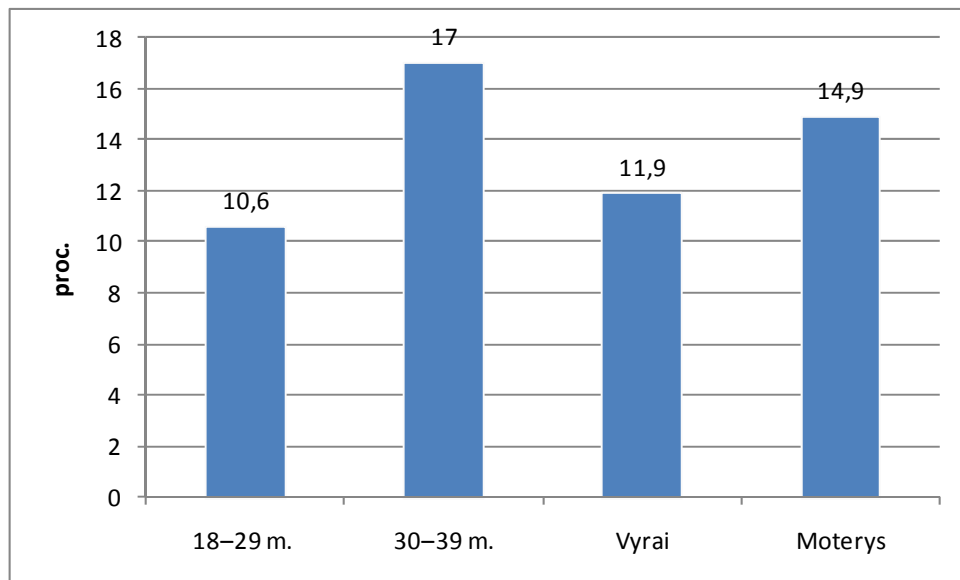
16 pav. Jaunų kaimo gyventojų, dalyvavusių kaimo bendruomenės ar vietos veiklos grupės projektuose, dalis



17 pav. Jaunų kaimo gyventojų, dalyvavusių kaimo bendruomenės ar vietos veiklos grupės projektuose, dalis

Kaimo bendruomenės ar VVG inicijuotuose projektuose 30–39 m. kaimo gyventojai yra aktyvesni nei 18–29 m., moterys – nei vyrai (18 pav.). Taigi 18–29 m. amžiaus kaimo gyventojai ir kaimo vyrai labiau domisi ir kreipiasi paramos ekonominei veiklai plėtoti, o 30–39 m. amžiaus gyventojai ir moterys daugiau dalyvauja bendruomeninėje veikloje. Galima teigti, kad minėtus rezultatus suponuoja analizuojamų jaunų kaimo gyventojų grupių pagal lytį ir amžių vertybinių nuostatų, ekonominės padėties, šeiminių padėties skirtumai. Dažnai 30–39 m. amžiaus kaimo

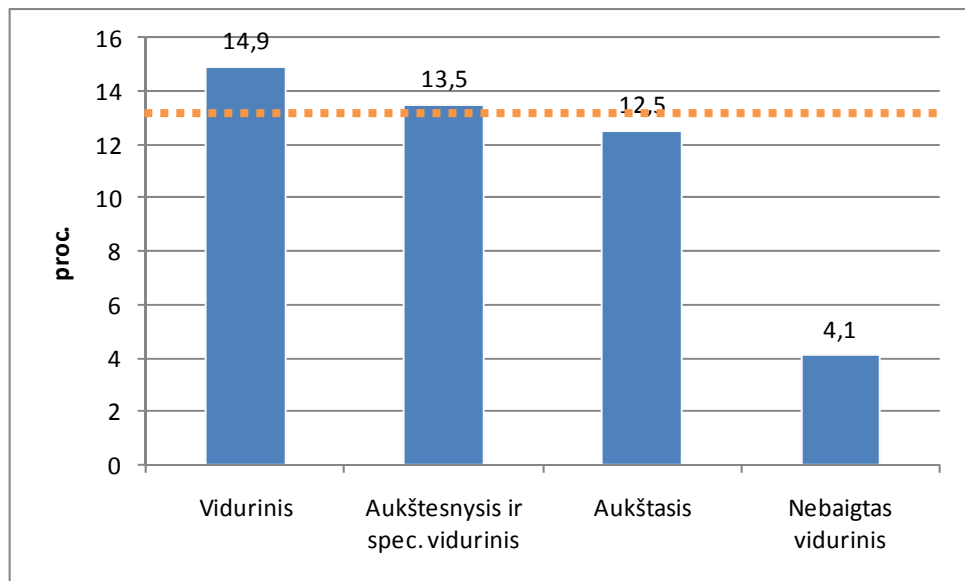
gyventojai jau turi pajamų šaltinius, šeimą, vaikų, o tai lemia jų aktyvesnę dalyvavimą bendruomenės ar VVG inicijuojamuose viešuose projektuose. Moterų dalyvavimas bendruomeninėje veikloje tradiciškai yra aktyvesnis nei vyrų. Tai lemia ir bendruomeninės veiklos socialinis pobūdis. Minėtoms jaunų gyventojų grupėms aktualu užmegzti ir palaikyti kuo daugiau socialinių kontaktų, todėl pasirenkama veikla, grindžiama tarpusavio supratimu, draugiškumu ir kitomis bendromis vertybėmis, kuria užsiimant (savanorystės modelis) galima geriau patenkinti ekonominius, socialinius, kultūrinius savo ir šeimos narių, draugų, kaimynų poreikius.



18 pav. Jaunų kaimo gyventojų, dalyvavusių kaimo bendruomenės ar vietos veiklos grupės projektuose, dalis priklausomai nuo amžiaus grupės ir lyties

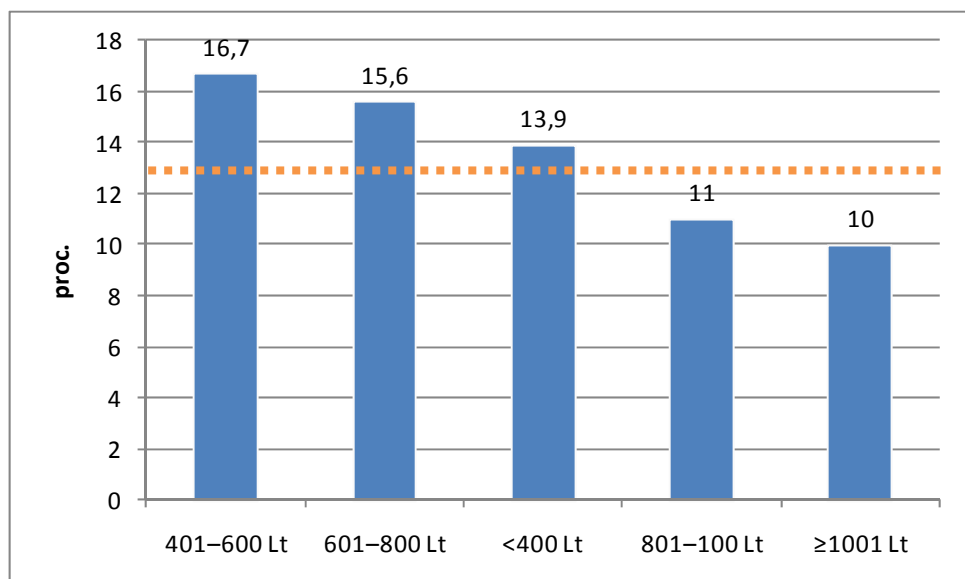
Apklausoje duomenys rodo, kad bendruomeniniuose projektuose jauni kaimo gyventojai, neturintys vidurinio išsilavinimo, dalyvavo retai, todėl jie tam tikra prasme priskirtini socialiai atskirtų kaimo gyventojų kategorijai (19 pav.). Tai sudaro prielaidas teigti, kad kaimo bendruomenės, VVG skiria per mažai dėmesio ir pastangų įtraukiant į savo veiklą socialiai atskirtus jaunos kaimo gyventojus arba neturi pakankamai gebėjimų dirbti su jaunimu.

Apklausoje duomenys leidžia teigti, kad bendruomenių veikla sudaro prielaidas mažinti skurdą ir socialinę atskirtį kaime, kadangi kaimo bendruomenės ar VVG inicijuotuose projektuose daugiau yra dalyvavę vidutinės ir mažos pajamos gaunantys jauni kaimo gyventojai (20 pav.). Tai rodo tam tikrą kaimo bendruomenių brandą, nes jos, vykdydamos kultūrinę ir švietėjišką veiklą, padeda mažas pajamas gaunantiems kaimo gyventojams tobulinti socialinius įgūdžius, spręsti kylančias problemas ir taip prisitaikyti prie kintančių aplinkos sąlygų.



19 pav. Jaunų kaimo gyventojų, dalyvavusių kaimo bendruomenės ar vietos veiklos grupės projektuose, dalis priklausomai nuo išsilavinimo

Reikia pažymėti, kad patys jauni kaimo gyventojai labai pasyviai dalyvauja kaimo bendruomenių ir VVG inicijuotuose projektuose. Ir prašę, ir neprašę paramos jauni kaimo gyventojai gali imtis iniciatyvos ir bendradarbiauti įgyvendinant bendruomeninius projektus, bet ja pasinaudojo vos 13 proc. apklaustųjų. Daugiau bendruomeniuose projektuose yra dalyvavę 30–39 m. amžiaus kaimo gyventojai ir kaimo moterys.



20 pav. Jaunų kaimo gyventojų, dalyvavusių kaimo bendruomenės ar vietos veiklos grupės projektuose, dalis, priklausomai nuo pajamų šeimos nariui

Demografiniu požiūriu probleminiuose regionuose bendruomeninių organizacijų veikla daugiau orientuota į brandaus amžiaus gyventojų problemas.

Kaimo bendruomenių ir VVG veiksmai, įtraukiant kuo daugiau jaunimo į bendrą veiklą, yra nepakankami. Apklausos rezultatai leidžia teigti, kad vyraujančios minėtos neigiamos tendencijos gali suponuoti grėsmę regionų atsinaujinimui ir tvariai raidai, jaunų kaimo gyventojų įdarbinimui ir ypač socialinės atskirties mažinimui.

2.2.3. Jaunimo nuostatų dėl dalyvavimo kaimo plėtros procesuose po 2013 m. (perspektyvinio aktyvumo) vertinimas

Kognityvinio ir praktinio jaunų kaimo gyventojų aktyvumo, įsisavinant ES paramą kaimo plėtrai, vertinimo neigiamas tendencijas švelnina jaunų kaimo gyventojų ateities nuostatos, t. y. perspektyvinis aktyvumas. Apklausos rezultatai rodo, kad 44,5 proc. jaunų kaimo gyventojų ketina kreiptis paramos ateityje, net 36,3 proc. dar neapsisprendė ir tik 19,2 proc. kreiptis neketina (10 pav.).

Analizuojant jaunų kaimo gyventojų perspektyvinį aktyvumą, įsisavinant ES paramą kaimo plėtrai, stebimos tos pačios tendencijos, kaip ir analizuojant jų kognityvinį bei praktinį aktyvumą. Kreiptis ES paramos ateityje ketina daugiau 18–29 m. nei 30–39 m. amžiaus kaimo gyventojų, daugiau jaunų kaimo vyrų nei moterų, daugiau turinčių aukštesnį išsilavinimą ir disponuojančių didesnėmis pajamomis jaunų kaimo gyventojų. Ateityje paramos kreiptis dažniau (beveik 14 proc. punkto daugiau negu vidutiniškai) ketina jauni mažiau palankių nei palankių ūkininkauti regionų gyventojai. Tai rodo paramos jauniems ūkininkams tęstinumo užtikrinimo ir masto didinimo svarbą ateityje.

Tiriant jaunimo aktyvumą įsisavinti ES paramą ateityje, buvo siekiama nustatyti, kokiai ekonominei veiklai jauniems kaimo gyventojams paramos reikėtų labiausiai. Apklausos anketoje buvo nurodyta dešimt veiklų, iš kurių respondentai galėjo pasirinkti ne daugiau kaip tris.

Nurodydami veiklą, kuriai vykdyti ketina kreiptis paramos, respondentai dažniausiai rinkosi tradicinę, t. y. augalininkystę (65 proc.) ir gyvulininkystę (32 proc.) (13 lentelė). Galima daryti prielaidą, kad jauni kaimo gyventojai siekia tęsti tėvų ūkininkavimo tradicijas, bet ir ketina mažiau darbo laiko skirti ūkio darbams, samdyti mažiau darbuotojų, todėl pasirenka augalininkystę, kaip mažiausiai darbo ir mažiau investicijų reikalaujančią tradicinę žemės ūkio šaką. Be to, plėtojant augalininkystę, užtikrinama greitesnė, palyginti su kita veikla, išlaidų grąža.

**13 lentelė. Jaunų kaimo gyventojų nuomonė dėl remtinų veiklų po 2013 m.,
proc. (N = 445)**

Veiklos	Pasirinkusių procentas
Augalininkystė	63,3
Gyvulininkystė	31,9
Miškininkystė	15,6
Kaimo turizmas	15,2
Alternatyvios energetikos plėtra	12,5
Žemės ūkio produkcijos perdirbimas	10,3
Infrastruktūros sutvarkymas	8,6
Žemės ūkio alternatyvūs verslai	7,7
Aplinkosauga žemės ūkyje	5,9
Aplinkosauga miškininkystėje	4,2

Tyrimas rodo, kad jauni kaimo gyventojai menkai domisi kitų veiklų plėtra ir parama joms, ypač viešųjų gėrybių kūrimui ir aplinkosaugai, kuriai bus teikiamas prioritetas ateities kaimo plėtros politikoje. Galima daryti prielaidą, kad tokias tendencijas iš dalies suponuoja jaunų kaimo gyventojų žinių apie BŽŪP reformą ir kaimo plėtros politiką po 2013 m. stoka, aplinkosaugos projektų gerosios patirties pavyzdžių nebuvimas ar/ir menka jų sklaida arba netinkamos jos priemonės. Kita vertus, pasirinkdami tradicinio žemės ūkio plėtrą, jauni kaimo gyventojai prisidės prie vieno svarbiausių ateities uždavinių, keliamų ūkininkams, sprendimo – saugaus maisto gamybos, užtikrinant visų gyventojų aprūpinimą maistu.

Vienas iš svarbių ES paramos kaimo plėtrai elementų yra viešinimas ir užtikrinimas, kad visi kaimo gyventojai, tarp jų ir jauni, galėtų gauti informaciją jiems priimtinais būdais. Informacijos gavimas laiku, tinkamiausių jos pateikimo kanalų parinkimas turėtų prisidėti prie jaunų kaimo gyventojų aktyvaus dalyvavimo, įsisavinant ES paramą kaimo vietovių plėtrai, užtikrinimo.

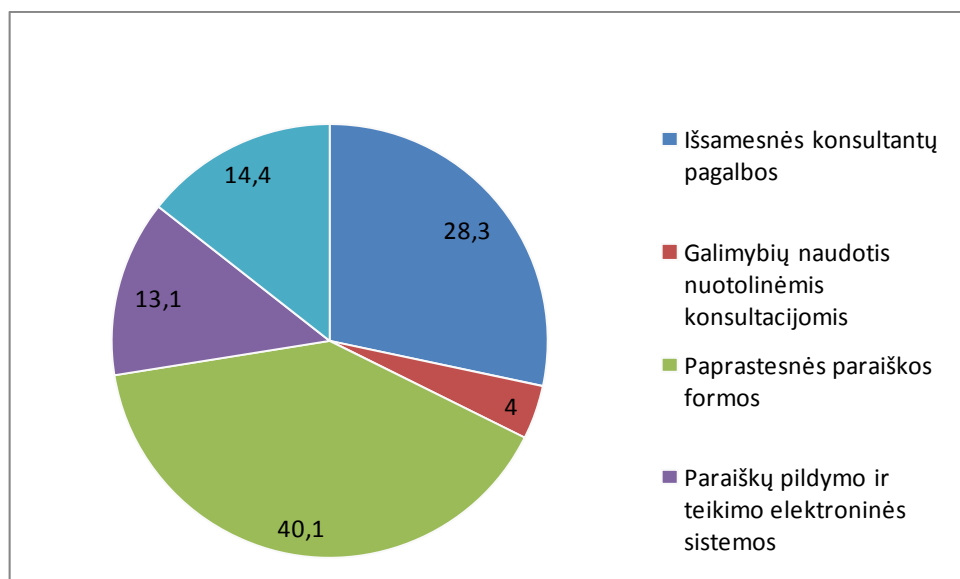
Jauni kaimo gyventojai buvo klausiami, koku būdu būtų patogiausia ateityje gauti informaciją apie ES paramą. Apklausos anketoje buvo pateiktos devynios informacijos sklaidos priemonės, kurias jauni kaimo gyventojai turėjo įvertinti pagal tai, kiek jos yra jiems patogios (14 lentelė).

Analizuojant atskirų informacijos sklaidos priemonių patogumą gauti informaciją apie ES paramą buvo vertinamas bendras atskiros priemonės patogumo procentas, t. y. respondentų, atsakiusių „Labai patogus“ ir „Pakankamai patogus“, dalis. Analizės rezultatai rodo, kad dažniausiai respondentai kaip patogią informacijos sklaidos apie ES paramą priemonę vertina internetą (81,5 proc.), antroje vietoje pagal pasirinkimo dažnumą yra konsultantai (67,1 proc.), trečioje – spauda ir televizija (66,0 proc.).

14 lentelė. Informacijos apie ES paramą sklaidos priemonių vertinimas, proc. (N = 1000)

Priemonės	Labai patogu	Pakankamai patogu	Nei patogu, nei nepatogu	Nepatogu	Visiškai nepatogu	Nežinau
Internetas	58,8	22,7	6,0	4,3	6,5	1,7
Televizija	31,4	34,5	15,6	12,7	4,1	1,7
Spauda	27,6	38,4	14,9	13,6	4,5	1,0
Radijas	16,5	25,8	19,1	26,3	11,1	1,2
Informaciniai renginiai	25,0	34,7	15,8	15,9	6,1	2,5
Savivaldybės žemės ūkio skyrius	26,3	35,3	13,2	15,7	6,3	3,2
Žemės ūkio konsultavimo tarnyba	29,1	34,8	11,9	12,6	5,9	5,7
Nacionalinė mokėjimo agentūra	28,6	32,5	13,6	12,5	6,0	6,8
Konsultantai	30,2	36,9	10,8	11,8	4,7	5,6

Be informacijos sklaidos apie ES paramą užtikrinimo, jauniems kaimo gyventojams reikia ir priemonių, padedančių pildyti paraišką ir pateikti dokumentus.



21 pav. Priemonės, kurių labiausiai reikia jauniems kaimo gyventojams pildant paraišką ir teikiant dokumentus ES paramai gauti, proc. (N = 374)

40,1 proc. prašiusių paramos jaunų kaimo gyventojų nurodė, kad paraiškos formos turėtų būti paprastesnės, 28,3 proc. pasigedo išsamesnės konsultantų pagalbos. Kitos priemonės neturėtų didesnės įtakos paraiškos pildymui ir dokumentų teikimui (21 pav.).

Vieni svarbiausių veiksnių, užtikrinančių paramos įsisavinimą ateityje, yra poreikius atitinkanti informacijos sklaida ir tinkamos dokumentų rengimo sąlygos. Didžiajai daugumai jaunimo patogiausia priemonė gauti informaciją apie ES paramą yra internetas – jį pasirinko net 82 proc. apklaustųjų. Kiek rečiau respondentai nurodė konsultantus, televiziją ir spaudą (kiek daugiau nei 60 proc.). Pildydami paraišką ir teikdami dokumentus ES paramai gauti, jauni kaimo gyventojai labiausiai norėtų paprastesnės paraiškos formos ir išsamesnės konsultantų pagalbos (atitinkamai 40 proc. ir 28 proc.). Inovatyvios priemonės, tokios, kaip galimybė naudotis nuotolinėmis konsultacijomis, paraiškų pildymo ir teikimo elektroninė sistema, respondentams nepasirodė patrauklios ar palengvinančios kreipimosi ES paramos procedūrą.

Nuo to, kiek bus patraukli aplinka gyventi ir dirbti kaimo regionuose: sutvarkyta viešoji infrastruktūra, teikiamos būtinausios viešosios paslaugos, sudarytos galimybės apsirūpinti būstu ir jį modernizuoti, sąlygos realizuoti savo specifinius gebėjimus ir poreikius, priklauso kaimo gyventojų, ypač jaunimo, noras likti gyventi ir dirbti kaime bei galimybės pritraukti naujų gyventojų. Daugelis Lietuvos kaimų, keičiantis nuosavybės santykiams, veiklos pobūdžiui, kaimo žmonių gyvenimo būdui, yra praradę patrauklumą. Didėjantis gyvenimo kokybės atotrūkis tarp miesto ir kaimo vietovių skatina gyventojus išvykti į didesnius miestus ar į užsienį.

Apklausos metu nustatyta, kokiems viešiesiems projektams kaime labiausiai reikia ES paramos. Apklausos anketoje buvo nurodytas viešųjų projektų pobūdis, ir kiekvienas respondentas galėjo pasirinkti ne daugiau kaip du projektus, kuriems, jo nuomone, labiausiai reikia paramos.

15 lentelė. Jaunų kaimo gyventojų nuomonė dėl remtinų viešųjų projektų, proc. (N = 1000)

Projektų pobūdis	Pasirinkusių procentas
Viešosios infrastruktūros (keliai, nuotekų sistemos, interneto prieigos ir kt.) sutvarkymas ir tobulinimas	63,8
Jaunimo organizacijų veikla	33,5
Būsto modernizavimas ir aprūpinimas būstu	24,9
Viešųjų paslaugų (švietimo įstaigų, sveikatos apsaugos, socialinės rūpybos ir kt.) plėtra ir preinamumas bei kokybės gerinimas	24,6
Laisvalaikio renginiai	15,8

Dauguma (beveik 64 proc.) jaunų kaimo gyventojų pasirinko atsakymą, kad labiausiai paramos reikėtų viešosios infrastruktūros sutvarkymui ir tobulinimui. 34 proc. jaunų kaimo gyventojų aktualu, kad būtų teikiama parama jaunimo organizacijų veiklai. Beveik po ketvirtadalį nurodė, kad labiausiai paramos reikia būsto modernizavimo ir aprūpinimo būstu bei viešųjų paslaugų plėtros, prieinamumo ir kokybės gerinimo projektams (15 lentelė).

Siekiant ne tik išlaikyti jaunus kaimo gyventojus, bet ir pritraukti naujų, taip užtikrinant kaimų vystymąsi, ir toliau būtina gerinti viešąją kaimo vietovių infrastruktūrą. Jaunų kaimo gyventojų nuomone, viešosios infrastruktūros sutvarkymas lieka viena iš strateginių gyvenamosios aplinkos gerinimo, kraštovaizdžio patrauklumo atkūrimo priemonių kaimo regionuose.

Kaimo gyventojų, ypač jaunų, gyvenimo kokybės užtikrimui labai reikalingas ir jaunimo organizacijų veiklos, būsto modernizavimo arba aprūpinimo būstu projektų rėmimas, viešųjų paslaugų plėtra, jų prieinamumo bei kokybės gerinimas.

IŠVADOS

1. Verslumo sąvoka mokslinėje literatūroje interpretuojama skirtingai, tačiau daugelis autorių sutartinai skiria išorinius ir vidinius verslumo veiksnys. Versliu jaunu kaimo gyventoju laikytinas jaunas žmogus, kurio požiūris, įgūdžiai ir žinios leidžia atpažinti galimybę kurti pridėtinę ekonominę arba socialinę vertę, ir jo veiksmai yra skirti šiai galimybei panaudoti, siekiant asmeninės naudos.
2. Lietuvos kaimo plėtros politikos analizė parodė, kad jaunimui skiriama vis daugiau dėmesio ir pagal teikiamos paramos apimtį, ir pagal kintančius reikalavimus pareiškėjams, siekiant jaunimą įtraukti į kaimo plėtros procesus. Galima daryti prielaidą, kad Lietuvos kaimo plėtros politika, kaip išorinis verslumo veiksnys, savo ruožtu verčia pasireikšti vidinius jaunų kaimo gyventojų verslumo veiksnys, t. y. motyvuoja būti verslius, nes skatina individualias žinias ir kompetenciją, pasirengimą rizikuoti, veiklos prognozavimą ir matymą į priekį, polinkį į naujoves bei verslinę kūrybinę vaizduotę. Kitaip tariant, paramos programos, skirtos kaimo gyventojams, yra orientuotos į jaunų kaimo jaunimo aktyvumą.
3. Per 2007–2010 m., t. y. įpusėjus KPP įgyvendinimui, ES kaimo plėtros politikos paramos galimybės išnaudojamos ne visiškai. Iki 2010 m. vidurio prašantys paramos pagal KPP sudarė 2 proc. 18–39 m. amžiaus kaimo vietovių gyventojų, arba 17 proc. atitinkamo amžiaus registruotų žemės ūkio valdų valdytojų.
4. Apklauso rezultatai parodė, kad daugiau negu pusė apklaustų jaunų kaimo gyventojų domėjosi paramos pagal KPP galimybėmis, tačiau tik apie 37 proc. jos kreipėsi. Tai rodo, kad yra veiksnių, ribojančių dalies jaunimo dalyvavimą paramos įsisavinimo procesuose.
5. Domėjimasis parama labai priklauso nuo respondentų amžiaus ir lyties, išsilavinimo ir pajamų: daug dažniau ES parama domėjosi 18–29 m. amžiaus gyventojai ir vyrai bei turintys aukštąjį išsilavinimą ir disponuojantys didžiausiomis pajamomis, rečiau – 30–39 m. amžiaus gyventojai ir moterys bei turintys vidurinį, nebaigtą vidurinį išsilavinimą ir disponuojantys mažomis pajamomis (iki 800 Lt šeimos nariui per mėnesį). Be to, parama kaimo plėtrai labiau domisi našių žemių regionų jauni gyventojai. Analogiškos socialinės ir demografinės tendencijos pasireiškia ir prašiusių paramos pagal KPP atveju. Tik aukštąjį išsilavinimą turinčių ir didžiausiomis pajamomis disponuojančių besikreipusiųjų dalis buvo dar didesnė (apie 40 proc. visų besikreipusiųjų).
6. Apklauso rezultatai sudaro prielaidas išvelgti tam tikrų pozityvių vertybinių nuostatų ateityje spręsti kartų kaitos problemas žemės ūkyje, nes labiausiai skatinantis jaunų kaimo gyventojų domėjimasi ES paramos kaimo raidai galimybėmis veiksnys – noras tęsti tėvų ūkininkavimo tradicijas (nurodė 67 proc. besidomėjusių parama respondentų). Kiti veiksniai, skatinantys

- domėtis parama, – nuosavų lėšų verslui pradėti trūkumas (63 proc.) ir žiniasklaidoje pateikiami sėkmingi paramos įsisavinimo pavyzdžiai (52 proc.).
7. Jaunimas labiau linkęs naudotis lengviau prieinama tiesiogine parama, t. y. išmokomis už deklaruotus pasėlius, pievas ir ganyklas, finansuojamomis pagal pirmąjį ES BŽŪP ramstį. Kaip pagrindinę priežastį, dėl kurios nesidomėjo parama pagal KPP, 23 proc. nesidomėjusių nurodė juos tenkinančias tiesiogines išmokas. Kadangi tiesioginė parama neskatina verslumo, didesnis domėjimasis ja rodo, kad jaunų kaimo gyventojų verslumas yra mažas.
 8. Dauguma veiksmų, turinčių lemiamos įtakos jaunimui nesikreipti paramos, susiję su dideliais biurokratiniais reikalavimais (nurodė 53 proc. nesikreipusių respondentų): su pernelyg dideliais paramos gavėjams numatytais įsipareigojimais ir pareiškėjams keliamais aukštais reikalavimais (atitinkamai 50 ir 48 proc.), galimybių prisidėti prie projekto vykdymo nuosavomis lėšomis nebuvimu ir didele rizika, kad gali tekti gražinti paramos lėšas (44 proc.).
 9. Tik 13 proc. jaunų kaimo gyventojų dalyvavo projektuose, kuriuos inicijavo kaimo bendruomenė ar VVG. 18–29 m. amžiaus kaimo gyventojai, kaimo vyrai ir didesnėmis pajamomis disponuojantys respondentai aktyviau domėjosi ir prašė paramos ekonominei veiklai plėtoti, o 30–39 m. kaimo gyventojai, moterys ir mažesnes pajamas gaunantys daugiau dalyvauja bendruomeninėje veikloje. Tik nebaigtą vidurinę išsilavinimą turintys kaimo gyventojai neaktyvūs nei ekonominėje, nei bendruomeninėje veikloje.
 10. Apklausoje rezultatai pagrindžia ir kitų tyrimų išvadas dėl menkos jaunimo įtraukties į vietos iniciatyvas. Nors Lietuvos kaimo vietovėse bendruomeninė ir VVG veikla įgauna vis didesnę pagreitį, o ES paramos teikimo vietos iniciatyvoms strateginiuose dokumentuose ypač akcentuojamas jaunimo įtraukimas, vyraujančios neigiamos jaunimo dalyvavimo bendruomeniniuose projektuose tendencijos suponuoja grėsmę regionų atsinaujinimui ir tvariai raidai.
 11. Kognityvinio ir praktinio jaunų kaimo gyventojų aktyvumo, įsisavinant ES paramą kaimo plėtrai, vertinimo neigiamas tendencijas švelnina jaunų kaimo gyventojų perspektyvinis aktyvumas. Apklausoje rezultatai rodo, kad 44,5 proc. jaunų kaimo gyventojų ketina kreiptis paramos ateityje, net 36,3 proc. dar neapsisprendė ir tik 19,2 proc. kreiptis neketina.
 12. Analizuojant pagal atskiras socialines ir demografines charakteristikas jaunų kaimo gyventojų perspektyvinį aktyvumą įsisavinant paramą, stebimos tos pačios tendencijos, kaip ir kognityvinio bei praktinio aktyvumo atvejais. Kreiptis ES paramos ateityje ketina daugiau 18–29 m. nei 30–39 m. amžiaus kaimo gyventojų, daugiau vyrų nei moterų, daugiau turinčių aukštesnę išsilavinimą ir disponuojančių didesnėmis pajamomis respondentų. Ateityje paramos kreiptis dažniau ketina jauni mažiau palankių nei palankių ūkininkauti regionų gyventojai, arba beveik 14 proc. punkto daugiau nei vidutiniškai. Tai rodo paramos jaunesiems ūkininkams tęstinumo ir masto didinimo svarbą ateityje.

13. Nurodydami veiklą, kuriai plėtoti ketina kreiptis paramos, respondentai dažniausiai rinkosi tradicinę, t. y. augalininkystę (65 proc.) ir gyvulininkystę (32 proc.). Tai rodo, kad jauni kaimo gyventojai menkai domisi kita veikla ir parama jai, ypač viešųjų gėrybių kūrimui ir aplinkosaugai, kuriai bus teikiamas prioritetas ateities kaimo plėtros politikoje. Galima daryti prielaidą, kad tokias tendencijas iš dalies suponuoja jaunų kaimo gyventojų žinių apie BŽŪP reformą ir kaimo plėtros politiką po 2013 m. stoka, aplinkosaugos projektų gerosios patirties pavyzdžių nebuvimas ar/ir menka jų sklaida arba netinkamos jos priemonės.
14. Apklaustos rezultatai rodo, kad didžiajai daugumai jaunimo patogiausia priemonė gauti informaciją apie ES paramą yra internetas – jį pasirinko net 82 proc. apklaustųjų. Kiek rečiau respondentai nurodė konsultantus, televiziją ir spaudą (daugiau nei 60 proc. respondentų). Pildydami paraišką ir teikdami dokumentus ES paramai gauti, jauni kaimo gyventojai labiausiai pageidautų paprastesnės paraiškos formos ir išsamesnės konsultantų pagalbos (atitinkamai 40 proc. ir 28 proc.). Inovatyvios priemonės (nuotolinės konsultacijos, paraiškų pildymo ir teikimo elektroninė sistema) respondentams nepasirodė patrauklios ar palengvinančios kreipimosi ES paramos procedūrą.
15. Labiausiai paramos reikėtų viešajai infrastruktūrai sutvarkyti ir tobulinti (beveik 64 proc. respondentų). 34 proc. jaunų kaimo gyventojų aktualu, kad būtų teikiama parama jaunimo organizacijų veiklai. Beveik ketvirtadalis nurodė, kad labiausiai paramos reikia būstui modernizuoti arba aprūpinimui būstu bei viešųjų paslaugų plėtros, prieinamumo bei kokybės gerinimo projektams.

PASIŪLYMAI

1. Siekiant pateisinti kaimo gyventojų lūkesčius, būtina išlaikyti esamą paramą jauniems ūkininkams, o rengiant strateginius kaimo plėtros po 2013 m. dokumentus – svarstyti galimybę didinti paramos jauniems ūkininkams mastą. Įvertinus nuoseklų paramos jaunųjų ūkininkų įsikūrimui lyginamosios dalies augimą per ankstesnį laikotarpį jauniems ūkininkams ji turėtų sudaryti ne mažiau kaip 5–6 proc. bendrojo finansavimo.
2. Verslo plėtrai kaimo vietovėse ir paramos įsisavinimui suaktyvinti reikėtų tikslinti paramos verslui sąlygas (didesnis paramos intensyvumas, kreditavimo sąlygų tobulinimas, palanki mokesčių politika ir kt.) ypač jauniems kaimo gyventojams, gaunantiems mažas pajamas ir gyvenantiems pusiau kaimo regionuose. Tikslinga svarstyti galimybę teikti paramą po 2013 m. ne tik jaunųjų ūkininkų įsikūrimui, bet ir jaunų kaimo gyventojų verslo įkūrimui ir verslą įkūrusių individų mokestinėms prievolėms taikyti pereinamuosius laikotarpius.
3. Didelis jaunų kaimo gyventojų, nusiteikusių kreiptis paramos ateityje, skaičius rodo reikšmingą paramos įsisavinimo potencialą. Jam išlaikyti bei paskatinti daugiau dalyvauti įsisavinant paramą, skirtą verslumui didinti ir darniam vystymuisi užtikrinti, svarbiausia sudaryti kuo palankesnes sąlygas jaunimui dalyvauti kaimo plėtros procesuose, užtikrinant tikslingą informacijos bei gerosios praktikos pavyzdžių sklaidą, remiant mentorystę, šiuolaikiškus mokymosi metodus bei paprastinant kreipimosi paramos dokumentaciją, ypač toms paramos priemonėms, kurios labiausiai prisidėtų prie kaimo ekonomikos diversifikavimo.
4. Siekiant ne tik išlaikyti jaunus kaimo gyventojus, bet ir pritraukti naujų, užtikrinant Lietuvos kaimo vystymąsi, būtina ir toliau gerinti viešąją kaimo vietovių infrastruktūrą bei remti jaunimo organizacijų veikimą. Viešosios infrastruktūros sutvarkymas lieka viena iš strateginių gyvenamosios aplinkos gerinimo, kraštovaizdžio patrauklumo atkūrimo priemonių kaimo regionuose, o jaunimo organizacijų veiklos rėmimas prisideda prie jų gyvenimo kokybės užtikrinimo. Lygiagrečiai su paramos kaimo bendruomeninėms iniciatyvoms skyrimu svarbu užtikrinti ir tinkamą bei efektyvų paramos administravimą, tobulinant tiek VVG, tiek kaimo bendruomenių vadybinius gebėjimus.
5. Jauni kaimo gyventojai itin pasyviai dalyvauja projektuose, inicijuotuose kaimo bendruomenės ir VVG, todėl tikslinga pastarąsias labiau skatinti įtraukti jaunus kaimo gyventojus į bendruomeninę veiklą, ugdyti bendruomenių įgūdžius dirbti su jaunimu. Vienas iš VVG veiklos vertinimo kriterijų turėtų būti jaunimo įtraukties į regiono problemų sprendimą mastas, jaunimo poreikių ir lūkesčių patenkinimo lygis.

SANTRUMPOS

BPD	– Bendrasis programavimo dokumentas
BŽŪP	– Bendroji žemės ūkio politika
ES	– Europos Sąjunga
LR	– Lietuvos Respublika
KPP	– Lietuvos kaimo plėtros 2007–2013 m. programa
NMA	– Nacionalinė mokėjimo agentūra
SAPARD	– Specialioji žemės ūkio ir kaimo plėtros programa
VĮ	– valstybės įmonė
VVG	– vietos veiklos grupė
ŽŪM	– Lietuvos Respublikos žemės ūkio ministerija
ŽŪN	– žemės ūkio naudmenos

LITERATŪRA

1. Adamonienė, R., Šilingienė, V., (2008). Lietuvos kaimo gyventojų verslumo ypatumai.– Vadybos mokslas ir studijos – kaimo verslų ir jų infrastruktūros plėtrai, Nr. 1 (12).
2. Audretsch, D. B. ir Thurik, A. R., (1997). Sources of Growth: the Entrepreneurial versus Managed Economy. – London.
3. Castells, M. (1996). The Information Age: Economy, Society and Culture. – Oxford: Blackwell Publishers.
4. Chen, H. T. (1990). Theory-driven evaluations. – Newbury Park, CA: Sage.
5. Chmielinski, P. (2007). The Impact of the CAP on the Development of Rural Entrepreneurship in Poland. – Žemės ūkio mokslai, T. 14.
6. Čiburienė, J., Guščinskienė, J. (2009). Jaunimo verslumas: lyčių aspektas. – Ekonomika ir vadyba: aktualijos ir perspektyvos, Nr. 1(14).
7. Dunning, J. (2004). Alliance Capitalism and Global Business. – London: Routledge.
8. Gairės pareiškėjams, teikiantiems projektus paramai gauti pagal Lietuvos 2004–2006 metų bendrojo programavimo dokumento (BPD) Kaimo plėtros ir žuvininkystės prioriteto priemonę „Jaunųjų ūkininkų įsikūrimas“. (2005). Vilnius, LR žemės ūkio ministerija.
9. Grüner Bericht 2010. Bericht über die Situation der österreichischen Land- und Forstwirtschaft. (2010). – <http://www.lebensministerium.at oder www.gruenerbericht.at> [2010-11-12].
10. Henderson, J. (2002). Building the Rural Economy With High-Growth Entrepreneurs. – Federal Reserve Bank of Kansas City, Economic Review (Third Quarter).
11. Kardelis, K. (2002). Mokslinių tyrimų metodologija ir metodai. – Kaunas: Judex.
12. Kuliešis, G., Vidickienė, D., Melnikienė, R. ir kt. (2009). Lietuvos kaimo raidos pagrindinių ekonominių ir socialinių rodiklių stebėseną ir prognozavimą. Žemės ūkio ir kaimo plėtros politikos įgyvendinimo, ekonominių ir socialinių tyrimų 2009 metais programos darbas. Vilnius, Lietuvos agrarinės ekonomikos institutas.
13. Kšivickienė, D., Ribašauskienė, E. (2007). Ūkinės veiklos įvairinimo kaime sociologinis vertinimas. – Žemės ūkio mokslai, T. 14.
14. Lietuvos kaimo plėtros 2007–2013 metų programa. (2007). – [http://www.zum.lt/min/failai/Oficialus KPP 2007–2013 bendroji dalis final1vert LT.pdf](http://www.zum.lt/min/failai/Oficialus_KPP_2007-2013_bendroji_dalis_final1vert_LT.pdf) [2010-09-26].
15. Lietuvos 2004–2006 metų Bendrojo programavimo dokumento tyrimų ir studijų apžvalga: BPD 4 prioriteto priemonių tikslų ir uždavinių įgyvendinimo įvertinimas. (2008). Vilnius, LR žemės ūkio ministerija, Lietuvos agrarinės ekonomikos institutas.
16. Lietuvos kaimo plėtros 2007–2013 metų programos priemonės „Jaunųjų ūkininkų įsikūrimas“ įgyvendinimo taisyklės. (2007). Vilnius, LR žemės ūkio ministerija. [http://www.zum.lt/min/failai/Lietuvos kaimo plėtros 2007 - 2013 metų programos priemonės Jaunuju uk isikurimas igyv taisyklės 2007 07 13.pdf](http://www.zum.lt/min/failai/Lietuvos_kaimo_plėtros_2007_-_2013_metų_programos_prie_monės_Jaunuju_uk_isikurimas_igyv_taisyklės_2007_07_13.pdf) [2010-10-23].

17. Markevičius, P. (2007). Žemės ūkio infrastruktūros verslininkų verslumo išorinės aplinkos veiksniai šiuolaikinės rinkos sąlygomis. – Vadybos mokslas ir studijos – kaimo verslų ir jų infrastruktūros plėtrai, Nr. 4 (11).
18. North, D., Smallbone, D. (2006). Developing Entrepreneurship and Enterprise in Europe's Peripheral Rural Areas: Some Issues Facing Policy-makers. – European Planning Studies, Vol. 14, No. 1.
19. Regionų komiteto nuomonė „Sprendžiant ES visuomenės senėjimo daromo poveikio klausimą (2009 metų pranešimas apie visuomenės senėjimą)“. 2010-08-27. Nr. 2010C/232/02. –
<http://eurlex.europa.eu/LexUriServ/LexUriServ.do?uri=OJ:C:2010:232:0007:0013:LT:PDF> [2010-10-29].
20. Scharf, T. (2001). Ageing and intergenerational relationships in rural Germany. – Ageing and Society, No. 21.
21. Shadish, W. R., Cook, T. D., Leviton, L. C. (1991). Foundations of program evaluation: Theories of practice. – Newbury Park, CA: Sage.
22. Socialinių tyrimų institutas. (2004). Lietuva stojant į Europos Sąjungą. Ekonominė, sociologinė ir demografinė padėties analizė. –
http://www.sti.lt/leid_pristat/Tekstai/europa/pratarme.pdf [2010-10-23].
23. Solnyškienė, J. (2008). Verslumo raiškos teorinės interpretacijos ir praktinės neverslumo pasekmės: Lietuvos patirtis. – Ekonomika ir vadyba, Nr. 13.
24. Stankūnienė, V. (2003). Lietuvos demografinis nuosmukis XX a. pabaigoje: demografinės pusiausvyros praradimas, krizė ar šokas? – Filosofija. Sociologija, Nr. 2.
25. Šiaulių universitetas. (2010). Šiaulių universiteto studentų nuomonės apie studijų kokybę tyrimas. –
<http://www.su.lt/filemanager/download/5890/Siauliu%20universiteto%20studentu%20nuomone%20apie%20studiju%20kokybe.pdf> [2010-10-13].
26. Vaidelis, G. (2006). Nacionalinė jaunimo verslumo skatinimo programa 2007–2011. –
<http://www.npi.lt/site/Failai/6%20Giedrius%20Vaidelis.pdf> [2010-10-27].
27. Zaleskienė, I., Gulbinas, R., Kvieskienė, G., Žemaitytė-Misiūnienė, G. (2006). Tyrimo ataskaita: 16–24 metų amžiaus jaunimo visuomeninis dalyvavimas. – LR švietimo ir mokslo ministerija. – http://www.smm.lt/svietimo_bukle/docs/tyrimai/16-24_amz_jaun_visuom_dalyv.pdf [2010-09-15].
28. Zaleckienė, I., Gudžinskienė, V., Orintienė, G. ir kt. (2008). Visuomeniškai aktyvūs 16–24 metų asmenys. Tyrimo ataskaita. Vilnius, LR švietimo ir mokslo ministerija.
29. Žalioji knyga: Lietuvos kaimo ateitis. (2010). – Vilnius: Lietuvos agrarinės ekonomikos institutas.
30. Wenger, G. C. (2001). Introduction: Intergenerational relationships in rural areas. – Ageing and Society, No. 21.

PRIEDAI

1 priedas. 18–39 m. kaimo vietovių* gyventojų skaičius savivaldybėse 2010 m. pradžioje

Apskritis / Savivaldybė	Gyventojų skaičius	
	iš viso	iš jų 18–39 m.
Alytaus apskritis		
Alytaus r.	30910	9273
Druskininkų	7997	2399
Lazdijų r.	19752	5926
Varėnos r.	17810	5343
Kauno apskritis		
Birštono	2066	620
Jonavos r.	17440	5232
Kaišiadorių r.	25878	7763
Kauno r.	75221	22566
Kėdainių r.	31672	9502
Prienų r.	22360	6708
Raseinių r.	29170	8751
Klaipėdos apskritis		
Klaipėdos r.	35582	10675
Kretingos r.	24348	7304
Skuodo r.	16121	4836
Šilutės r.	31739	9522
Marijampolės apskritis		
Kalvarijos	8307	2492
Kazlų Rūdos	7297	2189
Marijampolės	22078	6623
Šakių r.	29480	8844
Vilkaviškio r.	28567	8570
Panevėžio apskritis		
Biržų r.	18149	5445
Kupiškio r.	14819	4446
Panevėžio r.	42912	12874
Pasvalio r.	23882	7165
Rokiškio r.	22947	6884

Apskritis / Savivaldybė	Gyventojų skaičius	
	iš viso	iš jų 18–39 m.
Šiaulių apskritis		
Akmenės r.	13307	3992
Joniškio r.	19003	5701
Kelmės r.	27241	8172
Pakruojo r.	21326	6398
Radviliškio r.	29020	8706
Šiaulių r.	36469	10941
Tauragės apskritis		
Jurbarko r.	21609	6483
Pagėgių	9043	2713
Šilalės r.	23787	7136
Tauragės r.	22621	6786
Telšių apskritis		
Mažeikių r.	24397	7319
Plungės r.	20122	6037
Rietavo sav.	6119	1836
Telšių r.	24419	7326
Utenos apskritis		
Anykščių r.	19915	5975
Ignalinos r.	13742	4123
Molėtų r.	15925	4778
Utenos r.	15140	4542
Zarasų r.	12537	3761
Vilniaus apskritis		
Elektrėnų	14022	4207
Šalčininkų r.	30756	9227
Širvintų r.	11873	3562
Švenčionių r.	12344	3703
Trakų r.	19038	5711
Ukmergės r.	17983	5395
Vilniaus r.	96174	28852
IŠ VISO	1184436	355331

* Kaimo vietovė – kaimas, miestelis ar miestas, kurio gyventojų skaičius neviršija 6 tūkst., išskyrus savivaldybės centrą.

Šaltinis: Statistikos departamento duomenys: <http://db1.stat.gov.lt/statbank/default.asp?w=1280>.

**2 priedas. Jaunų kaimo gyventojų aktyvumo*,
įsisavinant ES paramą savivaldybėse, vertinimas,
2010 m. liepos mėn. duomenimis**

Apskritis/ Savivaldybė	Regiono tipas**	Pateikta paraiškų				
		iš viso		be priemonės „Jaunųjų ūkininkų įsikūrimas“		paraiškų pagal priemonę „Jaunųjų ūkininkų įsikūrimas“ dalis, proc.
		vnt.	aktyvumas, proc.	vnt.	aktyvumas, proc.	
Alytaus apskritis						
Alytaus r.	1	131	1,4	98	1,1	25,2
Druskininkų	2	13	0,5	12	0,5	7,7
Lazdijų r.	1	85	1,4	63	1,1	25,9
Varėnos r.	1	89	1,7	62	1,2	30,3
Kauno apskritis						
Birštono	2	9	1,5	7	1,1	22,2
Jonavos r.	2	95	1,8	67	1,3	29,5
Kaišiadorių r.	1	97	1,2	70	0,9	27,8
Kauno r.	1	203	0,9	144	0,6	29,1
Kėdainių r.	1	273	2,9	178	1,9	34,8
Prienuų r.	1	111	1,7	78	1,2	29,7
Raseinių r.	1	232	2,7	145	1,7	37,5
Klaipėdos apskritis						
Klaipėdos r.	1	111	1,0	64	0,6	42,3
Kretingos r.	2	89	1,2	57	0,8	36,0
Skuodo r.	1	112	2,3	79	1,6	29,5
Šilutės r.	1	152	1,6	106	1,1	30,3
Marijampolės apskritis						
Kalvarijos	1	71	2,8	50	2,0	29,6
Kazlų Rūdos	1	43	2,0	33	1,5	23,3
Marijampolės	2	102	1,5	63	1,0	38,2
Šakių r.	1	193	2,2	124	1,4	35,8
Vilkaviškio r.	1	268	3,1	163	1,9	39,2
Panevėžio apskritis						
Biržų r.	1	284	5,2	173	3,2	39,1
Kupiškio r.	1	165	3,7	107	2,4	35,2
Panevėžio r.	1	282	2,2	182	1,4	35,5
Pasvalio r.	1	182	2,5	105	1,5	42,3
Rokiškio r.	1	199	2,9	114	1,7	42,7
Šiaulių apskritis						
Akmenės r.	2	98	2,5	68	1,7	30,6
Joniškio r.	1	170	3,0	101	1,8	40,6
Kelmės r.	1	251	3,1	185	2,3	26,3
Pakruojo r.	1	150	2,3	78	1,2	48,0
Radviliškio r.	1	197	2,3	121	1,4	38,6
Šiaulių r.	1	193	1,8	109	1,0	43,5

Apskritis/ Savivaldybė	Regiono tipas**	Pateikta paraiškų				
		iš viso		be priemonės „Jaunųjų ūkininkų įsikūrimas“		paraiškų pagal priemonę „Jaunųjų ūkininkų įsikūrimas“ dalis, proc.
		vnt.	aktyvumas, proc.	vnt.	aktyvumas, proc.	
Tauragės apskritis						
Jurbarko r.	1	182	2,8	118	1,8	35,2
Pagėgių	1	77	2,8	52	1,9	32,5
Šilalės r.	1	218	3,1	136	1,9	37,6
Tauragės r.	2	152	2,2	100	1,5	34,2
Telšių apskritis						
Mažeikių r.	2	123	1,7	81	1,1	34,1
Plungės r.	2	129	2,1	88	1,5	31,8
Rietavo	1	60	3,3	41	2,2	31,7
Telšių r.	2	171	2,3	108	1,5	36,8
Utenos apskritis						
Anykščių r.	1	201	3,4	132	2,2	34,3
Ignalinos r.	1	93	2,3	67	1,6	28,0
Molėtų r.	1	74	1,5	56	1,2	24,3
Utenos r.	2	81	1,8	69	1,5	14,8
Zarasų r.	1	65	1,7	49	1,3	24,6
Vilniaus apskritis						
Elektrėnų	2	38	0,9	28	0,7	26,3
Šalčininkų r.	1	123	1,3	93	1,0	24,4
Širvintų r.	1	81	2,3	53	1,5	34,6
Švenčionių r.	2	89	2,4	69	1,9	22,5
Trakų r.	2	61	1,1	47	0,8	23,0
Ukmergės r.	2	173	3,2	107	2,0	38,2
Vilniaus r.	1	89	0,3	70	0,2	21,3
IŠ VISO	-	6930	2,0	4570	1,3	34,1

* Aktyvumas – pateikusių paraiškas jaunų kaimo gyventojų dalis nuo visų jaunų gyventojų.

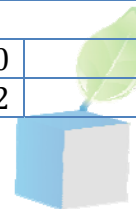
** 1 – kaimo regionas, 2 – pusiau kaimo regionas.

Sudaryta autorių pagal NMA duomenis.

**3 priedas. Jaunų kaimo gyventojų aktyvumas, teikiant paraiškas pagal KPP I krypties priemones,
2010 m. liepos mėn. duomenimis**

Apskritis/ Savivaldybė	Pateikta paraiškų											
	Jaunųjų ūkininkų įsikūrimas		Naudojimasis konsultavimo paslaugomis		Žemės ūkio valdų modernizavimas		Miškų ekonominės vertės didinimas		Pusiau natūrinis ūkininkavimas		iš viso	
	vnt.	aktyvuma s, proc.	vnt.	aktyvumas, proc.	vnt.	aktyvumas, proc.	vnt.	aktyvumas, proc.	vnt.	aktyvumas, proc.	vnt.	aktyvumas, proc.
Alytaus apskritis												
Alytaus r.	33	0,36	7	0,08	28	0,30	0	0	5	0,05	73	0,79
Druskininkų	1	0,04	1	0,04	4	0,17	0	0	0	0	6	0,25
Lazdijų r.	22	0,37	10	0,17	27	0,46	0	0	6	0,10	65	1,10
Varėnos r.	27	0,51	7	0,13	21	0,39	0	0	0	0	55	1,03
Kauno apskritis												
Birštono	2	0,32	2	0,32	3	0,48	0	0	2	0,32	9	1,45
Jonavos r.	28	0,54	14	0,27	34	0,65	2	0,04	0	0	78	1,49
Kaišiadorių r.	27	0,35	4	0,05	34	0,44	0	0	2	0,03	67	0,86
Kauno r.	59	0,26	33	0,15	60	0,27	1	0	4	0,02	157	0,70
Kėdainių r.	95	1,00	24	0,25	120	1,26	0	0	9	0,09	248	2,61
Prienuų r.	33	0,49	9	0,13	41	0,61	0	0	9	0,13	92	1,37
Raseinių r.	87	0,99	28	0,32	66	0,75	0	0	13	0,15	194	2,22
Klaipėdos apskritis												
Klaipėdos r.	47	0,44	5	0,05	32	0,30	3	0,03	3	0,03	90	0,84
Kretingos r.	32	0,44	13	0,18	28	0,38	0	0	1	0,01	74	1,01
Skuodo r.	33	0,68	22	0,45	34	0,70	0	0	9	0,19	98	2,03
Šilutės r.	46	0,48	38	0,40	31	0,33	0	0	18	0,19	133	1,40
Marijampolės apskritis												
Kalvarijos	21	0,84	17	0,68	14	0,56	0	0	6	0,24	58	2,33
Kazlų Rūdos	10	0,46	9	0,41	11	0,50	3	0,14	4	0,18	37	1,69

Apskritis/ Savivaldybė	Pateikta paraiškų											
	Jaunųjų ūkininkų įsikūrimas		Naudojimasis konsultavimo paslaugomis		Žemės ūkio valdų modernizavimas		Miškų ekonominės vertės didinimas		Pusiau natūrinis ūkininkavimas		iš viso	
	vnt.	aktyvuma s, proc.	vnt.	aktyvumas, proc.	vnt.	aktyvumas, proc.	vnt.	aktyvumas, proc.	vnt.	aktyvumas, proc.	vnt.	aktyvumas, proc.
Marijampolės	39	0,59	18	0,27	27	0,41	0	0	7	0,11	91	1,37
Šakių r.	69	0,78	5	0,06	89	1,01	0	0	5	0,06	168	1,90
Vilkaviškio r.	105	1,23	23	0,27	101	1,18	0	0	28	0,33	257	3,00
Panevėžio apskritis												
Biržų r.	111	2,04	12	0,22	99	1,82	0	0	4	0,07	226	4,15
Kupiškio r.	58	1,30	20	0,45	57	1,28	1	0,02	4	0,09	140	3,15
Panevėžio r.	100	0,78	48	0,37	102	0,79	1	0,01	3	0,02	254	1,97
Pasvalio r.	77	1,07	18	0,25	69	0,96	2	0,03	11	0,15	177	2,47
Rokiškio r.	85	1,23	21	0,31	62	0,90	0	0	5	0,07	173	2,51
Šiaulių apskritis												
Akmenės r.	30	0,75	23	0,58	33	0,83	1	0,03	0	0	87	2,18
Joniškio r.	69	1,21	16	0,28	74	1,30	0	0	4	0,07	163	2,86
Kelmės r.	66	0,81	38	0,46	66	0,81	0	0	18	0,22	188	2,30
Pakruojo r.	72	1,13	15	0,23	54	0,84	0	0	1	0,02	142	2,22
Radviliškio r.	76	0,87	18	0,21	84	0,96	0	0	2	0,02	180	2,07
Šiaulių r.	84	0,77	16	0,15	65	0,59	1	0,01	1	0,01	167	1,53
Tauragės apskritis												
Jurbarko r.	64	0,99	36	0,56	54	0,83	0	0	8	0,12	162	2,50
Pagėgių	25	0,92	20	0,74	25	0,92	0	0	0	0	70	2,58
Šilalės r.	82	1,15	9	0,13	63	0,88	0	0	25	0,35	179	2,51
Tauragės r.	52	0,77	15	0,22	36	0,53	0	0	17	0,25	120	1,77
Telšių apskritis												
Mažeikių r.	42	0,57	28	0,38	29	0,40	0	0	3	0,04	102	1,39
Plungės r.	41	0,68	16	0,27	36	0,60	2	0,03	8	0,13	103	1,71



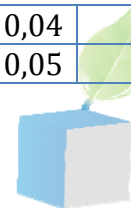
Apskritis/ Savivaldybė	Pateikta paraiškų											
	Jaunųjų ūkininkų įsikūrimas		Naudojimasis konsultavimo paslaugomis		Žemės ūkio valdų modernizavimas		Miškų ekonominės vertės didinimas		Pusiau natūrinis ūkininkavimas		iš viso	
	vnt.	aktyvuma s, proc.	vnt.	aktyvumas, proc.	vnt.	aktyvumas, proc.	vnt.	aktyvumas, proc.	vnt.	aktyvumas, proc.	vnt.	aktyvumas, proc.
Rietavo	19	1,04	10	0,54	12	0,65	0	0	14	0,76	55	3,00
Telšių r.	63	0,86	12	0,16	39	0,53	0	0	10	0,14	124	1,69
Utenos apskritis												
Anykščių r.	69	1,15	17	0,28	67	1,12	2	0,03	6	0,10	161	2,69
Ignalinos r.	26	0,63	5	0,12	37	0,90	0	0	6	0,15	74	1,79
Molėtų r.	18	0,38	10	0,21	7	0,15	1	0,02	5	0,10	41	0,86
Utenos r.	12	0,26	13	0,29	28	0,62	1	0,02	4	0,09	58	1,28
Zarasų r.	16	0,43	6	0,16	7	0,19	0	0	4	0,11	33	0,88
Vilniaus apskritis												
Elektrėnų	10	0,24	3	0,07	8	0,19	0	0	0	0	21	0,50
Šalčininkų r.	30	0,33	4	0,04	35	0,38	0	0	11	0,12	80	0,87
Širvintų r.	28	0,79	14	0,39	18	0,51	0	0	5	0,14	65	1,82
Švenčionių r.	20	0,54	13	0,35	15	0,41	1	0,03	1	0,03	50	1,35
Trakų r.	14	0,25	8	0,14	8	0,14	0	0	1	0,02	31	0,54
Ukmergės r.	66	1,22	1	0,02	59	1,09	0	0	2	0,04	128	2,37
Vilniaus r.	19	0,07	13	0,05	6	0,02	1	0	2	0,01	41	0,14
IŠ VISO	2360	0,66	787	0,22	2159	0,61	23	0,01	316	0,09	5645	1,59

Sudaryta autorių pagal NMA duomenis.

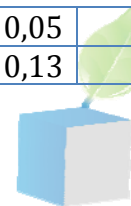


**4 priedas. Jaunų kaimo gyventojų aktyvumas teikiant paraiškas pagal KPP II krypties priemones,
2010 m. liepos mėn. duomenimis**

Apskritis/ Savivaldybė	Pateikta paraiškų									
	Ekologinis ūkininkavimas		Nykstančių Lietuvos senųjų veislių gyvūnų išsaugojimas		Pirmas žemės ūkio paskirties žemės apželdinimas mišku		Pirmas ne žemės ūkio paskirties žemės apželdinimas mišku		iš viso	
	vnt.	aktyvumas, proc.	vnt.	aktyvumas, proc.	vnt.	aktyvumas, proc.	vnt.	aktyvumas, proc.	vnt.	aktyvumas, proc.
Alytaus apskritis										
Alytaus r.	12	0,13	26	0,28	6	0,06	4	0,04	48	0,52
Druskininkų	3	0,13	0	0	0	0	0	0	3	0,13
Lazdijų r.	6	0,10	3	0,05	3	0,05	4	0,07	16	0,27
Varėnos r.	17	0,32	0	0	5	0,09	7	0,13	29	0,54
Kauno apskritis										
Birštono	0	0	0	0	0	0	0	0	0	0
Jonavos r.	7	0,13	2	0,04	3	0,06	2	0,04	14	0,27
Kaišiadorių r.	13	0,17	2	0,03	10	0,13	3	0,04	28	0,36
Kauno r.	11	0,05	3	0,01	0	0	3	0,01	17	0,08
Kėdainių r.	19	0,20	1	0,01	0	0	0	0	20	0,21
Prienuų r.	10	0,15	1	0,01	4	0,06	0	0	15	0,22
Raseinių r.	27	0,31	1	0,01	3	0,03	5	0,06	36	0,41
Klaipėdos apskritis										
Klaipėdos r.	13	0,12	0	0	0	0	1	0,01	14	0,13
Kretingos r.	11	0,15	1	0,01	1	0,01	1	0,01	14	0,19
Skuodo r.	11	0,23	1	0,02	2	0,04	0	0	14	0,29
Šilutės r.	11	0,12	2	0,02	1	0,01	4	0,04	18	0,19
Marijampolės apskritis										
Kalvarijos	5	0,20	5	0,20	1	0,04	1	0,04	12	0,48
Kazlų Rūdos	3	0,14	0	0	1	0,05	1	0,05	5	0,23



Apskritis/ Savivaldybė	Pateikta paraiškų									
	Ekologinis ūkininkavimas		Nykstančių Lietuvos senųjų veislių gyvūnų išsaugojimas		Pirmas žemės ūkio paskirties žemės apželdinimas mišku		Pirmas ne žemės ūkio paskirties žemės apželdinimas mišku		iš viso	
	vnt.	aktyvumas, proc.	vnt.	aktyvumas, proc.	vnt.	aktyvumas, proc.	vnt.	aktyvumas, proc.	vnt.	aktyvumas, proc.
Marijampolės	2	0,03	4	0,06	1	0,02	1	0,02	8	0,12
Šakių r.	19	0,21	2	0,02	2	0,02	1	0,01	24	0,27
Vilkaviškio r.	6	0,07	3	0,04	1	0,01	0	0	10	0,12
Panevėžio apskritis										
Biržų r.	56	1,03	1	0,02	0	0	0	0	57	1,05
Kupiškio r.	21	0,47	0	0	1	0,02	2	0,04	24	0,54
Panevėžio r.	20	0,16	1	0,01	0	0	2	0,02	23	0,18
Pasvalio r.	5	0,07	0	0	0	0	0	0	5	0,07
Rokiškio r.	16	0,23	0	0	4	0,06	5	0,07	25	0,36
Šiaulių apskritis										
Akmenės r.	11	0,28	0	0	0	0	0	0	11	0,28
Joniškio r.	6	0,11	0	0	0	0	0	0	6	0,11
Kelmės r.	13	0,16	0	0	32	0,39	15	0,18	60	0,73
Pakruojo r.	4	0,06	0	0	0	0	1	0,02	5	0,08
Radviliškio r.	12	0,14	1	0,01	0	0	1	0,01	14	0,16
Šiaulių r.	10	0,09	0	0	2	0,02	6	0,05	18	0,16
Tauragės apskritis										
Jurbarko r.	18	0,28	0	0	0	0	0	0	18	0,28
Pagėgių	5	0,18	0	0	0	0	0	0	5	0,18
Šilalės r.	29	0,41	5	0,07	1	0,01	1	0,01	36	0,50
Tauragės r.	21	0,31	1	0,01	6	0,09	0	0	28	0,41
Telšių apskritis										
Mažeikių r.	11	0,15	0	0	4	0,05	2	0,03	17	0,23
Plungės r.	9	0,15	3	0,05	8	0,13	3	0,05	23	0,38



Apskritis/ Savivaldybė	Pateikta paraiškų									
	Ekologinis ūkininkavimas		Nykstančių Lietuvos senųjų veislių gyvūnų išsaugojimas		Pirmas žemės ūkio paskirties žemės apželdinimas mišku		Pirmas ne žemės ūkio paskirties žemės apželdinimas mišku		iš viso	
	vnt.	aktyvumas, proc.	vnt.	aktyvumas, proc.	vnt.	aktyvumas, proc.	vnt.	aktyvumas, proc.	vnt.	aktyvumas, proc.
Rietavo	2	0,11	1	0,05	1	0,05	0	0	4	0,22
Telšių r.	36	0,49	4	0,05	2	0,03	2	0,03	44	0,60
Utenos apskritis										
Anykščių r.	26	0,44	1	0,02	3	0,05	5	0,08	35	0,59
Ignalinos r.	5	0,12	0	0	3	0,07	3	0,07	11	0,27
Molėtų r.	15	0,31	0	0	2	0,04	5	0,10	22	0,46
Utenos r.	5	0,11	4	0,09	4	0,09	3	0,07	16	0,35
Zarasų r.	5	0,13	1	0,03	8	0,21	10	0,27	24	0,64
Vilniaus apskritis										
Elektrėnų	13	0,31	0	0	0	0	1	0,02	14	0,33
Šalčininkų r.	29	0,31	0	0	3	0,03	6	0,07	38	0,41
Širvintų r.	14	0,39	0	0	1	0,03	1	0,03	16	0,45
Švenčionių r.	16	0,43	1	0,03	8	0,22	10	0,27	35	0,95
Trakų r.	19	0,33	1	0,02	0	0	1	0,02	21	0,37
Ukmergės r.	31	0,57	1	0,02	3	0,06	6	0,11	41	0,76
Vilniaus r.	5	0,02	3	0,01	2	0,01	4	0,01	14	0,05
IŠ VISO	694	0,20	86	0,02	142	0,04	133	0,04	1055	0,30

Sudaryta autorių pagal NMA duomenis.



**5 priedas. Jaunų kaimo gyventojų aktyvumas teikiant paraiškas pagal KPP III krypties priemones,
2010 m. liepos mėn. duomenimis**

Apskritis/ Savivaldybė	Pateikta paraiškų							
	Perėjimas prie ne žemės ūkio veiklos		Parama verslo kūrimui ir plėtrai		Kaimo turizmo veiklos skatinimas		iš viso	
	vnt.	aktyvumas, proc.	vnt.	aktyvumas, proc.	vnt.	aktyvumas, proc.	vnt.	aktyvumas, proc.
Alytaus apskritis								
Alytaus r.	0	0	8	0,09	2	0,02	10	0,11
Druskininkų	0	0	2	0,08	2	0,08	4	0,17
Lazdijų r.	0	0	0	0	4	0,07	4	0,07
Varėnos r.	0	0	0	0	5	0,09	5	0,09
Kauno apskritis								
Birštono	0	0	0	0	0	0	0	0
Jonavos r.	1	0,02	1	0,02	1	0,02	3	0,06
Kaišiadorių r.	0	0	2	0,03	0	0	2	0,03
Kauno r.	0	0	26	0,12	3	0,01	29	0,13
Kėdainių r.	0	0	3	0,03	2	0,02	5	0,05
Prienuų r.	1	0,01	1	0,01	2	0,03	4	0,06
Raseinių r.	0	0	1	0,01	1	0,01	2	0,02
Klaipėdos apskritis								
Klaipėdos r.	0	0	2	0,02	5	0,05	7	0,07
Kretingos r.	0	0	0	0	1	0,01	1	0,01
Skuodo r.	0	0	0	0	0	0	0	0
Šilutės r.	0	0	0	0	1	0,01	1	0,01
Marijampolės apskritis								
Kalvarijos	0	0	0	0	1	0,04	1	0,04
Kazlų Rūdos	0	0	0	0	1	0,05	1	0,05
Marijampolės	1	0,02	2	0,03	0	0	3	0,05
Šakių r.	1	0,01	0	0	0	0	1	0,01

Apskritis/ Savivaldybė	Pateikta paraiškų							
	Perėjimas prie ne žemės ūkio veiklos		Parama verslo kūrimui ir plėtrai		Kaimo turizmo veiklos skatinimas		iš viso	
	vnt.	aktyvumas, proc.	vnt.	aktyvumas, proc.	vnt.	aktyvumas, proc.	vnt.	aktyvumas, proc.
Vilkaviškio r.	0	0	0	0	1	0,01	1	0,01
Panevėžio apskritis								
Biržų r.	0	0	0	0	1	0,02	1	0,02
Kupiškio r.	0	0	0	0	1	0,02	1	0,02
Panevėžio r.	1	0,01	3	0,02	1	0,01	5	0,04
Pasvalio r.	0	0	0	0	0	0	0	0
Rokiškio r.	0	0	0	0	1	0,01	1	0,01
Šiaulių apskritis								
Akmenės r.	0	0	0	0	0	0	0	0
Joniškio r.	1	0,02	0	0	0	0	1	0,02
Kelmės r.	0	0	1	0,01	2	0,02	3	0,04
Pakruojo r.	0	0	2	0,03	1	0,02	3	0,05
Radviliškio r.	0	0	2	0,02	1	0,01	3	0,03
Šiaulių r.	0	0	6	0,05	2	0,02	8	0,07
Tauragės apskritis								
Jurbarko r.	0	0	1	0,02	1	0,02	2	0,03
Pagėgių	0	0	0	0	2	0,07	2	0,07
Šilalės r.	0	0	2	0,03	1	0,01	3	0,04
Tauragės r.	0	0	4	0,06	0	0	4	0,06
Telšių apskritis								
Mažeikių r.	0	0	2	0,03	2	0,03	4	0,05
Plungės r.	0	0	3	0,05	0	0	3	0,05
Rietavo	0	0	1	0,05	0	0	1	0,05
Telšių r.	0	0	1	0,01	2	0,03	3	0,04
Utenos apskritis								



Apskritis/ Savivaldybė	Pateikta paraiškų							
	Perėjimas prie ne žemės ūkio veiklos		Parama verslo kūrimui ir plėtrai		Kaimo turizmo veiklos skatinimas		iš viso	
	vnt.	aktyvumas, proc.	vnt.	aktyvumas, proc.	vnt.	aktyvumas, proc.	vnt.	aktyvumas, proc.
Anykščių r.	1	0,02	1	0,02	3	0,05	5	0,08
Ignalinos r.	0	0	2	0,05	6	0,15	8	0,19
Molėtų r.	0	0	3	0,06	8	0,17	11	0,23
Utenos r.	0	0	0	0	7	0,15	7	0,15
Zarasų r.	1	0,03	1	0,03	6	0,16	8	0,21
Vilniaus apskritis								
Elektrėnų	1	0,02	0	0	2	0,05	3	0,07
Šalčininkų r.	0	0	1	0,01	4	0,04	5	0,05
Širvintų r.	0	0	0	0	0	0	0	0
Švenčionių r.	0	0	3	0,08	1	0,03	4	0,11
Trakų r.	0	0	2	0,04	7	0,12	9	0,16
Ukmergės r.	0	0	4	0,07	0	0	4	0,07
Vilniaus r.	1	0	29	0,10	4	0,01	34	0,12
IŠ VISO	10	0	122	0,03	98	0,03	230	0,06

Sudaryta autorių pagal NMA duomenis.



6 priedas. Registruotų žemės ūkio valdų skaičius ir plotas pagal veiklos pobūdį 2010 m. pradžioje

Veiklos pobūdis	Valdų skaičius, vnt.	Valdomas žemės plotas, ha
Aliejinių augalų vaisių ir uogų auginimas	6	84,81
Aliejinių augalų, išskyrus alyvas, auginimas	5	81,59
Apgyvendinimo veikla	3	20,11
Aprūpinimas kita laikina buveine	21	60,4
Aprūpinimas kita, niekur kitur nepriskirta, laikina buveine	3	10,89
Arklininkystė	11	111,92
Arklių ir kitų kanopinių gyvūnų auginimas	20	397,6
Asmeninių ir namų ūkio prekių nuoma ir išperkamoji nuoma	1	0,24
Augalininkystė ir gyvulininkystė, medžioklė ir susijusių paslaugų veikla	1501	16645,54
Augalininkystei būdingų paslaugų veikla	10	105,9
Augalų apsaugos nuo ligų, kenkėjų ir piktžolių žemės ūkio paslaugų veikla	13	106,17
Augalų dauginimas	13	93,24
Automobilių namelių nuoma	1	0,68
Avininkystė	14	151,69
Avių auginimas	30	628,36
Avių ir ožkų auginimas	5	19,78
Baldų gamyba	1	0,69
Bitininkystė	134	502,87
Bulvių auginimas	279	1960,07
Bulvių paruošimas, perdirbimas ir konservavimas	1	1,9
Cheminis medienos apdorojimas konservantais	2	7,92
Citrusinių vaisių auginimas	1	3,7
Cukranendrių auginimas	2	4,97
Cukrinių runkelių auginimas	21	235,61
Daržovių auginimas atvirame grunte	930	3421,18
Daržovių auginimas uždaramame grunte	53	184,11
Daržovių ir melionų, šakniavaisių ir gumbavaisių auginimas	25	280,49
Daržovių sėklų gavyba	1	2,4
Daržovių, specializuotosios sodininkystės ir medelynų produktų auginimas	6	18,11
Daugiamečių augalų auginimas	1588	9425,35
Derliaus apdorojimo veikla	1	10
Dirbtinio apsėklinimo veikla	5	71,41

Veiklos pobūdis	Valdų skaičius, vnt.	Valdomas žemės plotas, ha
Ekologiškai švarių daržovių auginimas	7	16,75
Ekologiškai švarių javų ir kitų, niekur kitur nepriskirtų, augalų auginimas	14	504,41
Faneravimo dangos gamyba; klijuotos sluoksninės medienos, daugiasluoksnių plokščių, smulkinių, medienos plaušų plokščių bei kitų skydų ir plokščių gamyba	6	16,75
Galvijų auginimas ir penėjimas mėsai	477	6526,06
Galvijų auginimas, pienininkystė	2	10,31
Gaminių ir dirbinių iš medienos, kamštienos, šiaudų ir pynimo medžiagų gamyba	1	1
Gamtinių dujų parengimas transportuoti (gabenti)	2	13,58
Gėlių auginimas	15	56,02
Gyvulininkystė	412	6496,65
Gyvulininkystei būdingų paslaugų veikla	5	28,3
Grybų auginimas; miško grybų rinkimas	2	4,11
Grybų ir valgomųjų trumų auginimas	2	3,04
Grūdinių (išskyrus ryžius), ankštinių ir aliejingų sėklų augalų auginimas	7633	187598,76
Jaunimo nakvynės namai ir kalnų turistinės stovyklos	1	0,52
Javų ir kitų niekur nepriskirtų augalų auginimas	253	1619,66
Javų ir kitų, niekur kitur nepriskirtų, augalų auginimas	6864	41129,63
Javų ir kitų, niekur kitur nepriskirtų, augalų sėklininkystė	2074	12860,09
Keraminių buities ir puošybos gaminių bei dirbinių gamyba	1	0,1
Kiaulių auginimas	5	50,15
Kiaulių auginimas ir penėjimas mėsai	161	1269,74
Kietojo kuro didmeninė prekyba	2	6,77
Kirpyklų ir kitų grožio salonų veikla	1	0,01
Kita gyvulininkystė	24	102,74
Kita pramogų ir poilsio organizavimo veikla	3	2,56
Kita transportui būdingų paslaugų veikla	1	25,62
Kita, niekur kitur nepriskirta, gamyba	5	3,53
Kitas, niekur kitur nepriskirtas, švietimas	2	2,17
Kitų daugiamečių augalų auginimas	927	4985,62
Kitų galvijų ir žolėdžių gyvūnų auginimas	8	158,34
Kitų gyvūnų auginimas	3	9,99
Kitų išankstinio užsakymo ir susijusių paslaugų veikla	2	10,98

Veiklos pobūdis	Valdų skaičius, vnt.	Valdomas žemės plotas, ha
Kitų pagrindinių organinių chemikalų gamyba	1	6
Kitų prekių mažmeninė prekyba kioskuose ir prekyvietėse	1	0,8
Kitų statybinių dailidžių ir stalių dirbinių gamyba	2	1,31
Kitų transporto priemonių remontas ir techninė priežiūra	1	0,41
Kitų vaismedžių, uogakrūmių ir riešutmedžių vaisių auginimas	76	1672,06
Kitų vienmečių augalų auginimas	55	397,94
Kopijavimo popieriaus gamyba	2	4,6
Kraštovaizdžio tvarkymas	89	402,58
Linų auginimas	4	88,15
Maitinimo ir gėrimų teikimo veikla	2	2,06
Mašinų remontas	2	46,76
Medienos plaušo plokščių, padengtų dekoratyvine plėvele, gamyba	11	69,49
Medienos ruoša	6	85,69
Medienos ruoša, malkų gamyba	27	21,35
Medžioklė, gaudymas spąstais ir medžiojamųjų gyvūnų veisimas bei susijusių paslaugų veikla	26	227,69
Metalo kalimas, presavimas, štapavimas ir profiliavimas; miltelių metalurgija	1	0,01
Miškininkystė ir medienos ruoša	13	144,15
Miškininkystė, medienos ruoša ir susijusių paslaugų veikla	1	0
Miškininkystei būdingų paslaugų veikla	3	4,26
Miškininkystės paslaugų veikla	4	15
Miško medžių auginimas ir kita miškininkystės veikla	66	294,92
Miškų auginimas	38	201,43
Mišrusis žemės ūkis	6368	73502,28
Naminių paukščių auginimas	12	278,36
Naminių paukščių auginimas mėsai ir kiaušinių gavybai	15	47,86
Neaustinių medžiagų ir neaustinių medžiagų gaminių ir dirbinių, išskyrus drabužius, gamyba	1	2,82
Nekilnojamojo turto, priklausančio nuosavybės ar kita teise, išnuomojimas	1	2,03
Ožkininkystė	6	10,03
Ožkų auginimas	2	5,33

Veiklos pobūdis	Valdų skaičius, vnt.	Valdomas žemės plotas, ha
Paslaugų, susijusių su miškininkyste ir medienos ruoša, veikla	1	7,01
Pienininkystė	1080	7942,89
Pieninių galvijų auginimas	1257	24829,64
Pieno produktų gamyba	3	53,63
Plaušienos, popieriaus ir kartono gamyba	1	0,24
Pluoštinių augalų auginimas	1	46,57
Poilsiautojų ir kita trumpalaikio apgyvendinimo veikla	28	131,83
Poilsio ir sporto reikmenų nuoma ir išperkamoji nuoma	1	0,86
Poilsio namų veikla	7	41,64
Poilsio parkų veikla	1	0,5
Posėdžių ir verslo renginių organizavimas	1	2,21
Pramogų ir poilsio organizavimo veikla	1	4,51
Presuotos medienos gamyba	1	2,66
Prieskoninių, kvapiųjų, vaistinių ir kitokių farmacijos pramonėje naudojamų augalų auginimas	9	170,62
Privačių namų ūkių veikla, susijusi su savoms reikmėms skirtų nediferencijuojamų produktų ar reikmenų gamyba	1	2,32
Restoranų ir pagaminto valgio teikimo veikla	1	0,76
Riešutų ir miško uogų rinkimas	3	3,62
Ryžių auginimas	14	77,2
Sėklavaisių ir kaulavaisių auginimas	20	230,95
Sėklininkystė	53	492,59
Skverų, parkų, kapinių ir kitų žaliųjų plotų želdinimas ir želdinių priežiūra	1	24,19
Specializuotosios sodininkystės ir medelynų produktų auginimas	10	51,49
Statybinių dailidžių ir stalių dirbinių gamyba	1	2,05
Stovyklavietės ir aprūpinimas kita laikinąja buveine	2	4
Stovyklavietės, įskaitant aikšteles automobiliams nameliams	1	7,53
Švelniakailių žvėrelių auginimas	14	41,03
Tabako auginimas	1	6,27
Tropinių ir subtropinių vaisių ir uogų auginimas	1	2,95
Uogų auginimas	45	457,48
Vaisių auginimas	12	157,86
Vaistų ir vaistinių medžiagų didmeninė prekyba	1	0,9

Veiklos pobūdis	Valdų skaičius, vnt.	Valdomas žemės plotas, ha
Veislinių bulių auginimas	4	39,48
Veislinių bulių spermos gavyba	1	5,64
Veislinių kiaulių auginimas	4	9,33
Veislinių naminių paukščių auginimas	2	10,03
Veislinių telyčių auginimas	11	197,93
Vienmečių augalų auginimas	1169	11439,6
Viešbučiai ir restoranai	2	1,7
Vynuoginių sraigių ir sliekų auginimas	8	20,82
Vynuogių auginimas	2	5,38
Žemės ūkio augalų auginimas; prekinė daržininkystė; sodininkystė	209	989,66
Žemės ūkio augalų ir gyvulių auginimas (mišrusis žemės ūkis)	14	94,21
Žemės ūkio augalų tręšimas mineralinėmis ir organinėmis trąšomis	4	22,01
Žemės ūkio paslaugų veikla; dekoratyvinė sodininkystė	5	73,83
Žemės ūkis, medžioklė ir susijusių paslaugų veikla	10	52,24
Žemės ūkiui būdingų paslaugų ir derliaus apdorojimo veikla	7	51,05
Žvejyba	2	0,4

Šaltinis: VĮ Žemės ūkio informacijos ir kaimo verslo centro duomenys, www.vic.lt.

7 priedas. Jaunų (18–39 m. amžiaus) Lietuvos gyventojų apklausos anketa dėl ES paramos žemės ūkio ir kaimo plėtrai atitikties jaunimo lūkesčiams

Šiandien Lietuvos kaimas sensta ne tik dėl mažėjančio gimstamumo, bet ir dėl jaunimo nenoro gyventi kaime. Dalis jaunų žmonių, kurie vis dėlto nusprendžia ūkininkauti, mėgina ieškoti alternatyvų tradiciniam ūkininkavimui, kurių įgyvendinimui, be jaunų žmonių iniciatyvos, reikalinga ir valstybės parama.

Norint ateityje Lietuvos kaimą išlaikyti gyvybingą, reikia kaimo politikos priemonės daugiau orientuoti į jaunimo poreikius.

Todėl kviečiame Jus pasidalyti patirtimi ir išsakyti savo nuomonę toliau pateikiamais klausimais.

Ar Jūs gyvenate kaimiškoje vietovėje (taip/ne)?

Jūsų lytis (vyras/moteris)

Jūsų išsilavinimas

a) nebaigtas vidurinis, b) vidurinis, c) aukštesnysis ir spec. vidurinis, d) aukštasis

Pajamos šeimos nariui

a) iki 400 Lt, b) 401–600 Lt, c) 601–800 Lt, d) 801–1000 Lt, e) 1001 Lt ir daugiau

1. Ar domėjotės galimybėmis gauti ES paramą pagal Lietuvos kaimo plėtros 2007–2013 m. programą (taip arba ne)?

2. Kas Jus paskatino domėtis ES parama pagal Lietuvos kaimo plėtros 2007–2013 m. programą (jei į pirmąjį klausimą atsakėte *taip*) ?

Įvertinkite kiekvieną veiksni

Veiksniai	Labai skatina	Pakankamai skatina	Nei skatina, nei neskatina	Neskatina	Visiškai neskatina	Nežinau
2.1. Nuosavų lėšų trūkumas veiklai plėtoti						
2.2. Nuosavų lėšų trūkumas verslui pradėti						
2.3. Noras išbandyti naują veiklą						
2.4. Noras tęsti tėvų ūkininkavimo tradicijas						
2.5. Kaimynų, giminių, pažįstamų sėkmingi paramos įsisavinimo pavyzdžiai						
2.6. Žiniasklaidoje pateikiami sėkmingi paramos įsisavinimo pavyzdžiai						
2.7. Kita (<i>įrašykite</i>)						

3. Kodėl nesidomėjote galimybe gauti ES paramą pagal Lietuvos kaimo plėtros 2007–2013 m. programą

(jei į pirmąjį klausimą atsakėte *ne*) ?

Pasirinkite vieną atsakymą

- 3.1. Turiu mane tenkinantį užsiėmimą ir nieko nenoriu keisti
 - 3.2. Savo ateities nesieju su gyvenimu kaime
 - 3.3. Nežinau, kur kreiptis dėl informacijos apie paramą
 - 3.4. Nesitikiu, kad man pavyks gauti paramą
 - 3.5. Deklaruoju pasėlius, gaunu tiesiogines išmokas, ir mane tai tenkina
 - 3.6. Dar neapsisprendžiau, ką norėčiau veikti ateityje
 - 3.7. Kita (*įrašykite*)
-

4a. Ar esate kreipęsis ES paramos pagal Lietuvos kaimo plėtros 2007–2013 m. programą (*taip* arba *ne*)?

4b. Ar ketinate kreiptis paramos ateityje?

Pasirinkite vieną atsakymą

- 4.1. Ketinu
- 4.2. Neketinu
- 4.3. Dar neapsisprendžiau

5. Ko Jums labiausiai būtų reikėję pildant paraišką ir teikiant dokumentus ES paramai gauti

(jei 4a klausime pasirinkote atsakymą *taip*)?

Pasirinkite vieną atsakymą

- 5.1. Išsamesnės konsultantų pagalbos
 - 5.2. Galimybių naudotis nuotolinėmis konsultacijomis
 - 5.3. Paprastesnės paraiškos formos
 - 5.4. Paraiškų pildymo ir teikimo elektroninės sistemos
 - 5.5. Kita (*įrašykite*)
-

6. Kiek Jums svarbios pateikiamos priežastys, kodėl iki šiol nesikreipėte paramos pagal Lietuvos kaimo plėtros 2007–2013 m. programą

(jei 4a klausime pasirinkote atsakymą *ne*)?

Įvertinkite kiekvieną priežastį

Priežastys	Labai svarbu	Pakankamai svarbu	Nei svarbu, nei nesvarbu	Nesvarbu	Visiškai nesvarbu	Nežinau
6.1. Neketinu pasilikti gyventi kaime						
6.2. Mano idėjai įgyvendinti nenumatytos tinkamos paramos priemonės						
6.3. Neatitinku pareiškėjams keliamų reikalavimų						
6.4. Nėra galimybių pridėti reikalaujamą nuosavų lėšų dalį projektui vykdyti						
6.5. Tektų prisiimti pernelyg didelius įgyvendinimo taisyklėse numatytus įsipareigojimus						
6.6. Dideli biurokratiniai reikalavimai						
6.7. Didelė rizika, kad gali tekti grąžinti paramos lėšas						
6.8. Turimi ištekliai ir kompetencija neleidžia tinkamai panaudoti paramos lėšas						
6.9. Nėra galimybės įsigyti žemės ūkininkavimui						
6.10. Teikiama parama per maža, nereikšminga ūkio plėtrai						
6.11. Sudėtinga pildyti paraišką paramai gauti ir surinkti reikalingus dokumentus						
6.12. Kita (<i>įrašykite</i>)						

7. Kokiai veiklai Jums reikėtų ES paramos 2014–2020 m.

(jei 4b klausime pasirinkote atsakymą *ketinu*)?

Galimi ne daugiau kaip trys atsakymai

- 7.1. Augalininkystei
- 7.2. Gyvulininkystei
- 7.3. Miškininkystei
- 7.4. Kaimo turizmui
- 7.5. Žemės ūkiui alternatyviems verslams
- 7.6. Žemės ūkio produkcijos perdirbimui
- 7.7. Alternatyvios energetikos plėtrai
- 7.8. Infrastruktūros sutvarkymui
- 7.9. Aplinkosaugos žemės ūkyje priemonėms
- 7.10. Aplinkosaugos miškininkystėje priemonėms
- 7.11. Kita (*įrašykite*)
.....

8. Koks informacijos šaltinis ateityje Jums būtų patogiausias informacijai apie ES paramą gauti?

Įvertinkite kiekvieną šaltinį

Šaltiniai	Labai patogus	Pakankamai patogus	Nei patogus, nei nepatogus	Nepatogus	Visiškai nepatogus	Nežinau
8.1. Internetas						
8.2. Televizija						
8.3. Spauda						
8.4. Radijas						
8.5. Paštas						
8.6. Elektroninis paštas						
8.7. Trumpoji žinutė mobiliuoju telefonu						
8.8. Informaciniai renginiai						
8.9. Savivaldybės žemės ūkio skyrius						
8.10. Seniūnija						
8.11. Žemės ūkio konsultavimo tarnyba						
8.12. Nacionalinė mokėjimo agentūra						
8.13. Konsultantai						
8.14. Kita (<i>įrašykite</i>)						

9. Ar esate dalyvavęs projektuose, inicijuotuose Jūsų kaimo bendruomenės ar vietos veiklos grupės (*taip arba ne*)?

10. Kokiems viešiesiems, ne pelno projektams Jūsų gyvenamojoje vietovėje labiausiai reikia ES paramos?

Galimi ne daugiau kaip du atsakymai

- 10.1. Jaunimo organizacijų veiklai
- 10.2. Viešųjų paslaugų (švietimo įstaigų, sveikatos apsaugos, socialinės rūpybos ir kt.) plėtrai ir prieinamumo bei kokybės gerinimui
- 10.3. Viešosios infrastruktūros (keliai, nuotekų sistemos, interneto prieigos ir kt.) sutvarkymui ir tobulinimui
- 10.4. Būsto modernizavimui ir aprūpinimui būstu
- 10.5. Laisvalaikio renginiams
- 10.6. Kita (*įrašykite*)
.....

11. Kas Jus skatina pasilikti gyventi kaime?

Įvertinkite kiekvieną veiksnį

Veiksniai	Labai svarbu	Pakankama i svarbu	Nei svarbu, nei nesvarbu	Nesvarbu	Visiškai nesvarbu	Nežinau
11.1. Sveikesnė aplinka						
11.2. Tėvų materialinė parama						
11.3. Patinka ūkininkauti						
11.4. Artimieji, šeima						
11.5. ES parama						
11.6. Neturiu kito pasirinkimo						
11.7. Niekas neskatina, todėl neketinu pasilikti gyventi kaime						
11.8. Kita (įrašykite)						