

DEMOGRAFINIŲ POKYČIŲ ĮTAKA DARBO RINKAI LIETUVOS APSKRITYSE

Arūnas POCIUS

LSTC Darbo rinkos tyrimų institutas

A. Goštauto g. 9, LT-01108 Vilnius

El. paštas: arunas.pocius@dsti.lt

Rasa MIEŽIENĖ

LSTC Darbo rinkos tyrimų institutas

A. Goštauto g. 9, LT-01108 Vilnius

El. paštas: rasa.zabarauskaite@dsti.lt

Laima OKUNEVIČIŪTĖ NEVERAUSKIENĖ

LSTC Darbo rinkos tyrimų institutas

A. Goštauto g. 9, LT-01108 Vilnius

El. paštas: laima.okuneviciute@dsti.lt

Santrauka. Demografiniai pokyčiai ir jų sąlygojamas gyventojų senėjimas yra viena iš aktualiausių visuomenės problemų. Demografiniai pokyčiai kelia iššūkius visai ekonomikos sistemai, nes senstant visuomenei, sensta darbo jėga, kinta pajamų ir sutaupų lygis bei keičiasi vartotojų elgsena. Ilgesnė gyvenimo trukmė, sumažėjęs gimstamumo lygis ir migracijos procesai lemia demografinius pokyčius pasaulyje, dėl kurių atsiranda didelių teritorinių skirtumų tiek tarp atskirų valstybių, tiek tarp jų regionų ir miesto bei kaimo gyventojų. Demografiniai pokyčiai, ypač gyventojų senėjimas, turi didelės įtakos tiek darbo rinkai, tiek ir socialinei infrastruktūrai, pvz., pensijų sistemai, slaugos ir sveikatos priežiūros paslaugų teikimui. Vykstant gyventojų senėjimo procesams, šalis turi vis labiau prisiderinti prie kintančių gyventojų ir darbo rinkos poreikių.

Remiantis statistiniais duomenimis bei suformuluotomis metodinėmis autorių nuostatomis, šiame straipsnyje siekiama įvertinti demografinių pokyčių įtaką darbo rinkai atskiruose Lietuvos regionuose. Apžvelgiant demografinės struktūros kaitos ypatybes, publikacijoje atlikta analizė apima šalies apskričių gyventojų skaičiaus rodiklius pagal sustambintas amžiaus grupes. Prioritetas buvo teikiamas darbo išteklius charakterizuojančių bendrų rodiklių teritorinių skirtumų analizei, tačiau didelis dėmesys skiriamas ir jaunimo bei pagyvenusių žmonių santykinų rodiklių, nuo kurių ne tik priklauso esama situacija darbo rinkoje, bet ir jos raidos perspektyvos, kaitos stebėsenai. Teritoriniai situacijos darbo rinkoje skirtumai atskleisti nagrinėjant pagrindinius miesto ir kaimo gyventojų darbo išteklių rodiklius.

Kaip parodė tyrimas, Lietuvoje iš esmės visi šalies regionai (apskritys) susiduria su gyventojų ir darbo jėgos senėjimo problema. Šis reiškinys pasireiškia vaikų ir jaunimo lyginamojo svorio Lietuvoje mažėjimu bei pagyvenusių (55–64 metų amžiaus) ir senyvo amžiaus (65 metų ir vyresnių) gyventojų lyginamojo svorio didėjimu šalies apskrityse. Svarbu pažymėti ir tai, kad per paskutinius kelis dešimtmečius gerokai padidėjo gyventojų senėjimą charakterizuojančių rodiklių (ypač senyvo amžiaus žmonių lyginamojo svorio rodiklio) teritorinė diferenciacija, ir tai gali lemti itin didelius ekonominio vystymosi netolygumus ir dar labiau padidinti įtampą Lietuvos regionų darbo rinkose ateityje. Kaip rodo tyrimo duomenys, didžiausios neigiamos įtakos demografiniai pokyčiai turėjo Utenos, Šiaulių ir Panevėžio apskritys.

Raktažodžiai: darbo rinka, regionai, gyventojų senėjimas, Lietuvos apskritys.

Įvadas

Nors darbo rinkos funkcionavimą daugiausiai lemia ekonominiai procesai šalyje, pastaruosius kelis dešimtmečius vis labiau pastebima demografinių pokyčių įtaka darbo rinkai. Reikia pažymėti, kad kalbant apie demografinius pokyčius daugelyje pasaulio šalių pastaruoju metu jiems vis dažniau suteikiamas neigiamas atspalvis. Daugelis mokslininkų pažymi, kad XXI a. demografinius pokyčius daugelyje pasaulio šalių charakterizuos du pagrindiniai procesai – tai gyventojų senėjimas ir gyventojų skaičiaus mažėjimas (Lisenkova ir kt., 2010; Serban, 2012). Anot Kühn ir kt. (2018), yra trys pagrindiniai būdai, kaip gyventojų senėjimas gali paveikti ekonomiką: 1) darbo jėgos mažėjimas / augimo sulėtėjimas; 2) pasikeitę taupymo ir vartojimo modeliai; ir 3) padidėjęs spaudimas viešiesiems finansams / viešosioms socialinėms išlaidoms. Gyventojų senėjimo ir gyventojų skaičiaus mažėjimo procesai yra glaudžiai tarpusavyje susiję ir itin stipriai sąlygoja darbo rinkos rodiklius. Senėjant gyventojams, didėja vyresnio amžiaus darbuotojų dalis ir mažėja jaunimo darbo rinkoje dalis. O štai gyventojų skaičiaus mažėjimas sukelia darbo jėgos mažėjimą, ypač tose šalyse, kur gyventojų dalyvavimo darbo rinkoje lygis jau yra aukštas. Prognozuojama, kad demografiniai pokyčiai turės vis didesnę poveikį darbo jėgai ir ypač jos sudėčiai ateityje.

Dėl žemo gimstamumo lygio, ilgesnės gyvenimo trukmės ir didelės išorinės migracijos, Lietuva yra viena sparčiausiai senėjančių Europos šalių. Tai lemia spartų darbingo amžiaus gyventojų skaičiaus mažėjimą, kuris savo ruožtu sąlygoja ekonominius, darbo rinkos ir socialinius iššūkius. Dabartinės gyventojų skaičiaus prognozės rodo, kad darbingo (15–64 m.) amžiaus gyventojų skaičius per artimiausius kelis dešimtmečius Lietuvoje sparčiai mažės – per ateinančius 15 metų sumažėjimas gali sudaryti 34 proc., o iki 2050 metų – net 45 proc. Tuo pačiu prognozuojama, kad 65 metų ir vyresnių gyventojų dalis Lietuvoje padidės dvigubai ir 2050 m. sudarys apie 32,7 proc. visų gyventojų (Bouman ir kt., 2015).

Vis tik, kaip rodo praktika, demografiniai pokyčiai gali turėti skirtingos įtakos atskiriems šalies regionams, kadangi neigiamus natūralios pokyčius iš dalies gali atsverti migracijos procesai. Tie šalies regionai, į kuriuos imigracijos srautai yra didžiausi, dažniausiai mažiau nukentčia nuo neigiamų demografinių pokyčių pasekmių. Siekiant sukurti skirtingas reguliavimo strategijas atskiruose regionuose, tikslinga tyrinėti demografinių pokyčių įtaką juose.

Šio straipsnio tikslas – įvertinti demografinių pokyčių ir jų skirtumų įtaką šalies regionų (apskričių) darbo rinkai.

1. Pagrindinės pastarųjų dešimtmečių demografinių pokyčių charakteristikos

Kaip rodo tyrimai, ateityje demografiniai pokyčiai daugelyje pasaulio šalių vis labiau bus siejami su dviem reiškiniais – gyventojų senėjimo procesais ir gyventojų skaičiaus mažėjimu (Kuhn, 2018; Serban, 2012; Lisenkova, 2010; McKinsey Global Institute, 2016). Pastaraisiais dešimtmečiais gyventojų skaičiaus augimo tempas daugelyje pasaulio šalių palaipsniui lėtėjo. Pvz., 2010 m. Europos Sąjungos gyventojų skaičius padidėjo 13,7 milijono žmonių, įskaitant dėl grynosios migracijos (8,6 mln. žmonių) ir natūralios kaitos (5,1 mln. žmonių),

tačiau, palyginti su ankstesniais metais, abu komponentai (grynoji migracija ir natūrali kaita) mažėjo (Serban, 2012). Prognozuojama, kad iki 2030 m. pasaulio gyventojų skaičius padidės daugiau kaip 13 proc., o per ateinančius 20 metų – dar papildomai 14 proc. Numatoma, kad 2050 m. gyventojų skaičius pasaulyje viršys 9,7 mlrd. Nors šis prognozuojamas augimas atrodo įspūdingas, jis yra kur kas mažesnis nei pastarųjų kelių dešimtmečių augimo tempas. Taip pat numatoma, kad 2030 m. 65 metų ir vyresni žmonės sudarys 11,7 proc. visų gyventojų, o 2050 m. – 15,8 proc. 2017 m. šis rodiklis sudarė 9,3 proc. (Kühn ir kt., 2018).

Mokslinėje literatūroje yra išskiriami trys pagrindiniai veiksniai, kurie turi įtakos visuomenės senėjimui – tai gyventojų mirtingumas, gimstamumas ir migracija (European Commission, 2015; Hoff, 2008; Šerban ir Aceleanu, 2015). Galima teigti, kad demografinis senėjimas yra pasekmė tokių veiksnių kaip ilgėjanti gyvenimo trukmė, kuri didina vyresnių gyventojų skaičių, ir mažėjančio gimstamumo, kuris mažina jaunų gyventojų skaičių. Taip pat visuomenės senėjimo procesą dažnai pagreitina jaunų žmonių emigracija, kuri lemia jaunų žmonių skaičiaus mažėjimą šalyje.

Augant gyvenimo standartams ir gerėjant sveikatos priežiūros paslaugų kokybei bei aprėpčiai, prognozuojama, kad gyvenimo trukmė per 2025–2050 m. laikotarpį visame pasaulyje vidutiniškai padidės 3,5 metų (Bouman ir kt., 2015).

Eurostat duomenimis, 2017 m. 28-iose ES šalyse iš viso gimė 5,075 mln. vaikų. Tais metais tarp 28 šalių narių gimstamumo rodiklis (arba gyvų gimimų skaičius 1000-iui asmenų) sudarė 9,9. Pastebima šio rodiklio mažėjimo tendencija (Eurostat, 2019). Palyginimui galima paminėti, kad 2000 m. ES valstybių narių gimstamumo rodiklis sudarė 10,6; 1985 m. – 12,8; 1970 m. – 16,3. 2017 m. ES šalyse vienai moteriai teko 1,59 gimusio kūdikio. Kaip rodo skaičiavimai, pastarasis rodiklis išsivysčiusiose šalyse, siekiant išlaikyti pastovų gyventojų skaičių (neįskaitant migracijos), turėtų sudaryti bent 2,1.

Ne mažiau gyventojų skaičiaus mažėjimą lemia ir migraciniai procesai. Remiantis 2013 m. Europos Parlamento atliktu tyrimu, numatoma, kad per 2008–2030 m. laikotarpį viename iš trijų Europos regionų gyventojų skaičius sumažės. Bendrosios tendencijos rodo, kad miesto vietovėse (ypač sostinėse) gyventojų skaičius daugiausiai didėja, o kaimo vietovėse, retai apgyvendintose vietovėse gyventojų skaičius turi tendenciją mažėti. Mažėjančios pramoninės zonos bei ekonomiškai atsilikusieji regionai taip pat susiduria su didesne depopuliacijos rizika. Kaimo vietovėse, kurios yra netoli dinamiškų miesto centrų (ypač esant gerai susisiekimo infrastruktūrai), gyventojų skaičius turi tendenciją didėti (Margaras, 2019; Europos Parlamentas, 2013).

Svarbu pažymėti, kad pastaraisiais metais didėjantys migracijos srautai iš trečiųjų šalių taip pat turi įtakos demografinėi pusiausvyrai įvairiuose ES regionuose. Eurostat duomenimis, 2017 m. ne ES piliečiams iš viso išduota apie 3,1 mln. leidimų gyventi. Vienas iš penkių leidimų gyventi šalyje buvo išduotas Lenkijoje (22 proc. visų leidimų; daugiausia dėl migracijos iš Ukrainos), po to eina Vokietija (17 proc.), Jungtinė Karalystė (16 proc.), Prancūzija (8 proc.), Ispanija (7 proc.), Italija (6 proc.) ir Švedija (4 proc.). Vis dėlto migrantų atvykimas į ES gali tik laikinai palengvinti senėjimo problemą tam tikruose regionuose, nes ilgai šie migrantai patys palaipsniui sens (Europos Parlamentas, 2013; Margaras, 2019).

2. Demografinių pokyčių sąlygojamos neigiamos pasekmės

Pastarųjų metų demografiniai pokyčiai turi didelės neigiamos įtakos visai šalies ekonomikai ir ypač darbo rinkai. Anot Chawla ir kt. (2007), demografiniai pokyčiai gali turėti tiesioginės įtakos darbo rinkai per tris pagrindinius kanalus: darbo jėgos pasiūlą, darbo našumą ir darbo paklausą (dėl paklausos struktūros pokyčių). Pirmiausia, dėl darbingo amžiaus gyventojų skaičiaus pokyčio ateinančiais dešimtmečiais sumažės gyventojų ekonominis aktyvumas (tuo pačiu ir pasiūla) ir padidės priklausomybės rodikliai, tokie kaip vyresnio ir darbingo amžiaus gyventojų skaičiaus santykis. Dėl gyventojų senėjimo procesų labai padidės vyresnio amžiaus darbuotojų pasiūla. Antra, kadangi pagamintos produkcijos kiekis priklauso nuo darbo pasiūlos ir produktyvumo, viena iš demografinių pokyčių pasekmių, tikėtina, bus mažesnis ekonomikos augimas. Trečia, vyresnio amžiaus darbuotojų paklausa ir darbo rinkų veiksmingumas derinant pasiūlą ir paklausą, nulems vyresnio amžiaus darbuotojų užimtumo ir pajamų perspektyvas, taip pat darbo jėgos senėjimo poveikį bendram produktyvumui ir pajamų lygiui (OECD, 1998; Chawla ir kt., 2007).

Remiantis Kasnauskiene ir Andriuskaite (2017), demografinio amžiaus struktūra turi įtakos darbo rinkai ir darbo našumui trimis būdais: 1) senėjimas mažina inovacijas ir gyventojų verslumą; 2) senėjimas didina išlaidas sveikatai, pensijoms ir viešosioms investicijoms, kurios yra būtinos darbo našumui gerinti, ir tuo pačiu sumažina mokesčių pajamas; 3) senėjimas mažina žmogiškojo kapitalo vartojimą ir masto ekonomiją.

Senstant darbo jėgai, šalių ekonomikos gali susidurti su įgūdžių trūkumu, kadangi vyresnio amžiaus darbuotojai yra mažiau linkę mokytis ir tokiu būdu atnaujinti savo darbinius įgūdžius. Tai reiškia, kad darbdaviai turės panaudoti esamą darbo jėgą, įskaitant senėjančius darbuotojus (European Network, 2011).

Kaip rodo tyrimai, vyresnio amžiaus darbuotojų nedarbo trukmė yra daug ilgesnė nei jaunesnių darbuotojų (nepriklausomai nuo jų įgūdžių lygio), kadangi juos sunkiau integruoti į tvarias darbo vietas. Taigi, senstant darbo jėgai gali išaugti ilgalaikio nedarbo lygis šalyje. Be to, net ir panaikinus kliūtis ankstyvam vyresnio amžiaus darbuotojų pasitraukimui iš darbo rinkos, nemaža dalis vyresnio amžiaus darbuotojų negali dirbti dėl sveikatos problemų (European Network, 2011; OECD, 1998).

Anot McCann (2017), nacionalinė senėjimo bei gyventojų mažėjimo statistika paslepia kur kas sudėtingesnius procesus, kurie atsiranda dėl didelės regioninės diferenciacijos daugelyje pasaulio šalių. Vis didesnė populiacijos dalis pasaulyje gyvena didžiuosiuose miestuose ir ši dalis pastebimai didėja tiek ES, tiek ir EBPO šalyse. Ir tai reiškia, kad demografinės tendencijos turi ypač didelės neigiamos įtakos mažesnių miestų ir kaimo regionams. Kaip rodo tyrimai, vidutinis gyventojų amžius atskiruose šalies regionuose (miestuose) gali būti labai skirtingas, ypač tai būdinga toms šalims, kur populiacija yra didelė. Pvz., JAV tarp atskirų miestų vidutinis gyventojų amžius skiriasi 21 metais, Kinijoje – 12 metų, JK ir Prancūzijoje – 7 metais, Vokietijoje – 6 metais. Šalyse su mažesne populiacija, pvz., Švedijoje, Nyderlanduose, Belgijoje, Danijoje, šis skirtumas tarp atskirų miestų sudaro 3–4 metus (MGI, 2016) Visgi, nepaisant didesnio gyventojų sutelktumo didžiuosiuose miestuose, šiems

miestams demografiniai pokyčiai taip pat turės didelės neigiamos įtakos. Apytiksliai skaičiuojama, kad 6 proc. pasaulio didžiųjų miestų jau patyrė gyventojų sumažėjimą nuo 2000 m. Prognozuojama, kad 17 proc. didžiųjų miestų išsivysčiusiuose regionuose susidurs su gyventojų mažėjimu iki 2025 metų. Tokias tendencijas lems mažėjantis gimstamumas bei mažėjanti migracija iš kaimo į miesto regionus (MGI, 2016).

Visgi, galiausiai reikia pažymėti, kad kaip stipriai demografiniai pokyčiai palies darbo rinkas skirtingose šalyse priklausys nuo gyventojų aktyvumo lygio, migracijos politikos, darbo rinkos reguliavimo politikos ir kitų veiksnių. Politiniai sprendimai, turintys įtakos pensinio aprūpinimo ir pensijų taisyklėms, mokymo ir švietimo politika taip pat bus svarbūs veiksniai, siekiant padidinti darbo jėgos pasiūlą ir darbo našumą šalyje (Chawla ir kt., 2007).

3. Gyventojų struktūros rodiklių teritorinių skirtumų įvertinimas

3.1. Metodinės analizės nuostatos

Pagrindinis dėmesys straipsnyje skiriamas gyventojų demografinės struktūros rodiklių regionuose analizei, kadangi gyventojų amžiaus struktūros rodikliai akumuluoja tiek ilgalaikės neigiamos neto migracijos, tiek neigiamo natūralaus prieaugio poveikį darbo ištekliams. Taigi, demografinių pokyčių įtaka darbo rinkai šalies regionuose šiame straipsnyje vertinama remiantis gyventojų amžiaus struktūros rodikliais, o atskirai migracijos ir natūralios gyventojų kaitos rodikliai šioje publikacijoje nėra nagrinėjami.

Atsižvelgiant į tai, kad santykiniai gyventojų struktūros rodikliai kinta gana tolygiai ir stebimi pokyčiai per trumpą laiko tarpą yra nežymūs, analizei pasirinktas duomenų palyginimas ilgoju laikotarpiu, t. y. 2001–2018 m. Vertinant gyventojų struktūros kaitą šalies teritorijose, bus naudojami skirtingų amžiaus grupių lyginamojo svorio (procentinės dalies) rodikliai, apskaičiuoti nuo atitinkamos teritorijos bendro gyventojų skaičiaus. Pastarieji rodikliai sudaro galimybes įvertinti demografinius gyventojų struktūros pokyčius nagrinėjamos teritorijose, atsižvelgiant į jų dalyvavimo darbo rinkoje galimybes. Tai esminis santykinų rodiklių pranašumas absoliutinių rodiklių atžvilgiu teritoriniuose palyginimuose. Šiame straipsnyje pagrindinis naudojamas teritorinis vienetas palyginimams – šalies apskritys. Mūsų nuomone, analizė pagal apskritis leidžia stebėti teritorinius skirtumus šalyje, o smulkesnių regionų išskyrimas apsunkintų analizę.

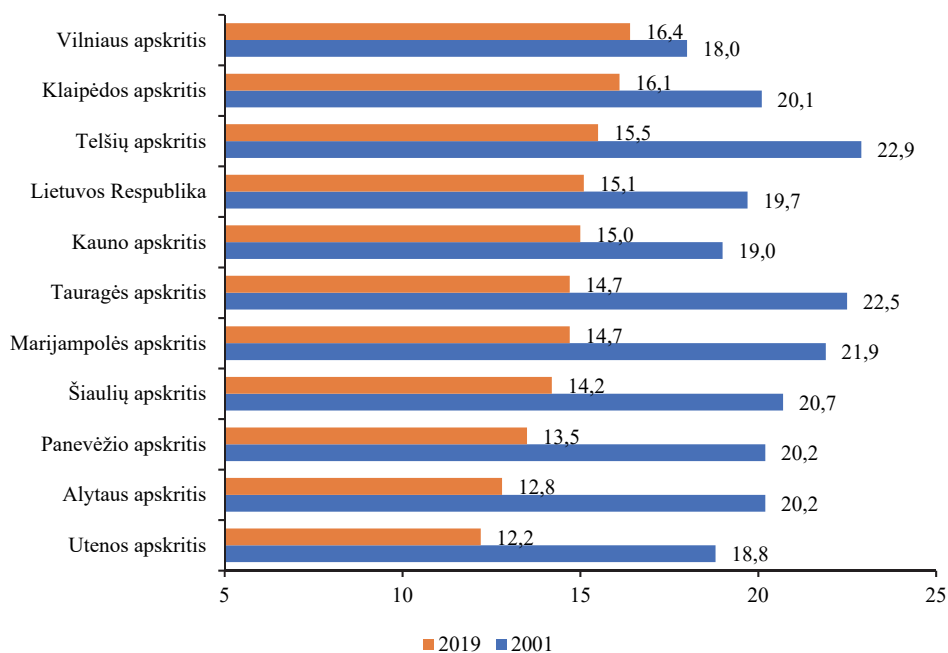
Apžvelgiant demografinės struktūros kaitos ypatybes, straipsnyje pateikta agreguotų gyventojų skaičiaus rodiklių apskrityse analizė pagal keturias sustambintas amžiaus grupes. Pirmoji grupė apima įprastinę vaikų kartos – 0–14 metų amžiaus – grupę, antroji – 15–24 jaunimo grupę, nuo kurios priklauso darbo rinkos plėtros galimybės. Trečioji – pagyvenusių (55–64 metų amžiaus) žmonių grupė, kuri, nepaisant jų vyresnio amžiaus, pasižymi itin dideliu aktyvumu darbo rinkoje. Šios amžiaus grupės asmenys yra sukaupę didelę patirtį, tačiau jų galimybės įsitraukti į intensyvesnio fizinio darbo reikalaujančias ekonomines veiklas yra gana ribotos. Ketvirtoji grupė – 65 metų ir vyresni gyventojai (senyvo amžiaus grupė), kurių dauguma yra sulaukę pensinio amžiaus ir todėl iš esmės pereina iš ekonomiškai aktyvių į

neaktyvių gyventojų grupę. Šioje amžiaus grupėje užimtųjų yra ypač nedaug. Vertinant demografinių rodiklių ryšį su darbo rinkos rodikliais, bus papildomai analizuojami darbingo amžiaus gyventojų ir darbo jėgos rodikliai.

3.2. Vaikų ir jaunimo skaičiaus santykinų rodiklių kaita

Viena iš esminių šalies regionų problemų – darbo išteklių trūkumas. Nors demografiniu požiūriu bene geriausiai darbo išteklių trūkumo problemą rodo darbingo (15–64 m.) amžiaus gyventojų skaičiaus pokyčiai, tačiau svarbu nagrinėti ir kaip keičiasi vaikų kartos lyginamasis svoris. Nuo šios amžiaus grupės pokyčių priklausys darbo rinkos papildymo galimybės skirtingose šalies teritorijose. Vaikų kartos lyginamasis svoris per 2001–2018 m. sparčiausiai mažėjo Telšių, Marijampolės, Tauragės ir Alytaus apskrityse (1 pav.). Mažiausias pokytis pastebimas Vilniaus apskrityje. Svarbu pažymėti ir tai, kad jeigu 2001 m. vaikų dalis Vilniaus apskrityje buvo mažiausia (18 proc.), tai 2019 m. pradžioje ji buvo didžiausia tarp visų šalies teritorijų (apskričių) (16,4 proc.).

1 pav. 0–14 amžiaus gyventojų lyginamojo svorio kaita 2001 m. ir 2019 m. pradžioje (proc.)



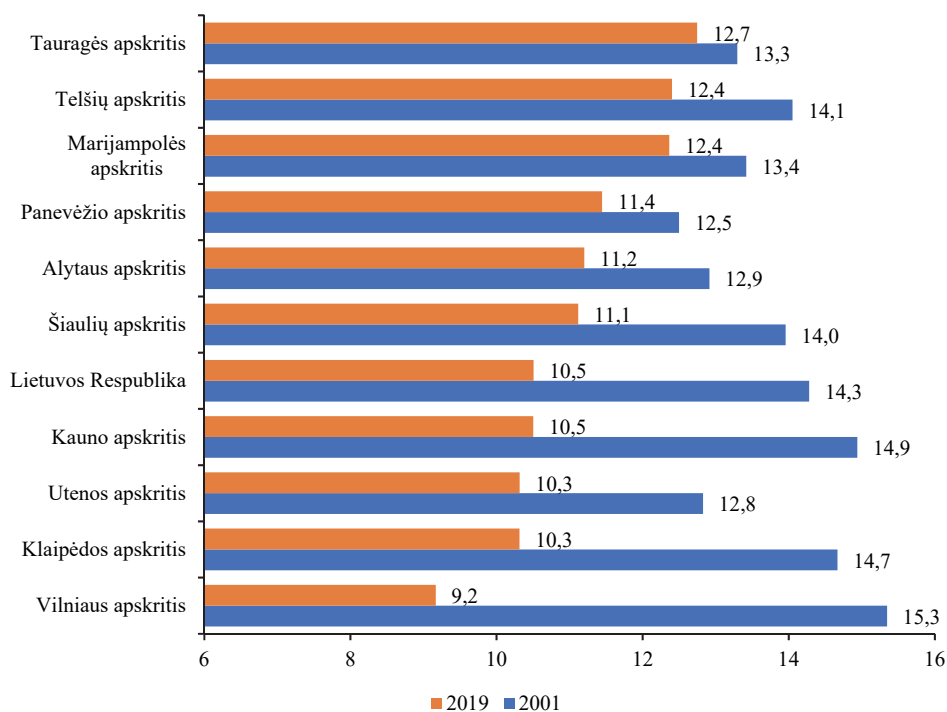
Šaltinis: Lietuvos statistikos departamentas, 2019.

Kaip rodo Lietuvos statistikos departamento (LSD) duomenys, per pastaruosius kelis dešimtmečius dėsningai mažėjo ir jaunimo lyginamasis svoris. Taip pat pastebima, kad 2018 m. metais santykinai mažiau jaunimo buvo didžiosiose šalies apskrityse, nors 2001 m. pradžioje situacija buvo priešinga (2 pav.). Galima daryti prielaidą, kad santykinai žemą jaunimo dalį didžiuosiuose miestuose apsprendžia nepalankios vaikų skaičiaus tendencijos, kitaip tariant,

jaunimo skaičius šalies apskrityse turėtų priklausyti nuo vaikų kartos gausumo jose. Tačiau kaip matėme, 0–14 metų amžiaus vaikų skaičiaus santykiniai pokyčiai buvo palankesni didžiosiose šalies apskrityse (ypač Vilniaus apskrityje). Todėl vertinant jaunimo lyginamojo svorio pagal didesnes ir mažesnes apskritis skirtumus, vaikų kartos pasiskirstymo įtaką jaunimo lyginamajam svoriui tenka atmesti.

Manome, kad jaunimo lyginamojo svorio kaita ir šio rodiklio teritoriniai skirtumai buvo glaudžiai susiję su itin intensyvia jaunų žmonių emigracija į ES ir kitas užsienio šalis. Kita vertus, nemaža dalis mažesniųjų regionų jaunimo galimai deklaruoja naują gyvenamąją vietą didžiosiose šalies apskrityse tik sėkmingai įsitvirtinę didmiesčių darbo rinkoje, t. y. prabėgus nemažam laikotarpiui po studijų baigimo.

2 pav. 15–24 amžiaus gyventojų lyginamojo svorio kaita 2001 m. ir 2019 m. pradžioje (proc.)



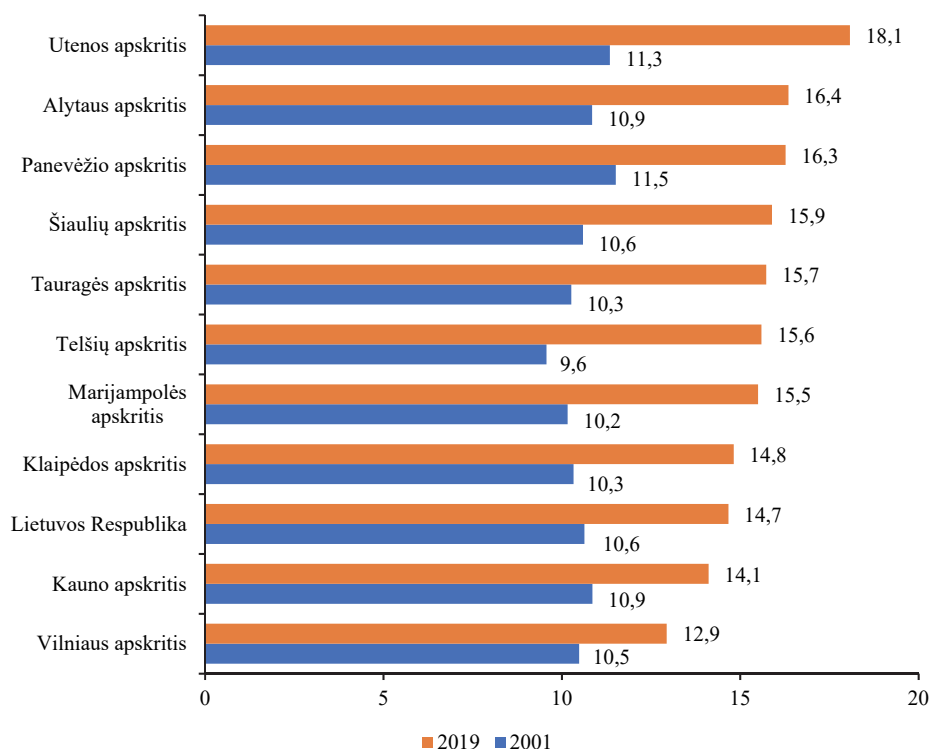
Šaltinis: Lietuvos statistikos departamentas, 2019.

3.3. Pagyvenusių ir senyvo amžiaus gyventojų skaičiaus santykinų rodiklių kaita

Senstančią visuomenę ir tuo pačiu darbo jėgą pirmiausia charakterizuoja pagyvenusių (55–64 metų amžiaus) ir senyvo amžiaus (65 metų ir vyresnių) gyventojų lyginamojo svorio didėjimas šalies apskrityse. 2001–2018 m. pagyvenusių žmonių dalis sparčiausiai augo Utenos apskrityje (padidėjo nuo 11,3 iki 18,1 proc.), lėčiausiai – Vilniaus apskrityje (nuo 10,5 iki 12,9 proc.) (3 pav.). Tačiau išaugo ne tik pagyvenusių žmonių dalis regionuose, bet ir gerokai padidėjo šio rodiklio teritorinė diferenciacija. Jeigu 2001 m. pagyvenusių žmonių dalies

rodiklio reikšmės pagal šalies teritorijas beveik nesiskyrė, tai 2019 m. pradžioje šio rodiklio variacijos mastas siekė net 5,2 procentinio punkto. Per artimiausius 5–10 metų ši skaitlinga pagyvenusių žmonių grupė sulauks pensinio amžiaus ir tai gali gana stipriai komplikuoti mažesniųjų šalies regionų situaciją darbo rinkoje, kur darbo išteklių itin trūksta.

3 pav. 55–64 amžiaus gyventojų lyginamojo svorio kaita 2001 m. ir 2019 m. pradžioje (proc.)



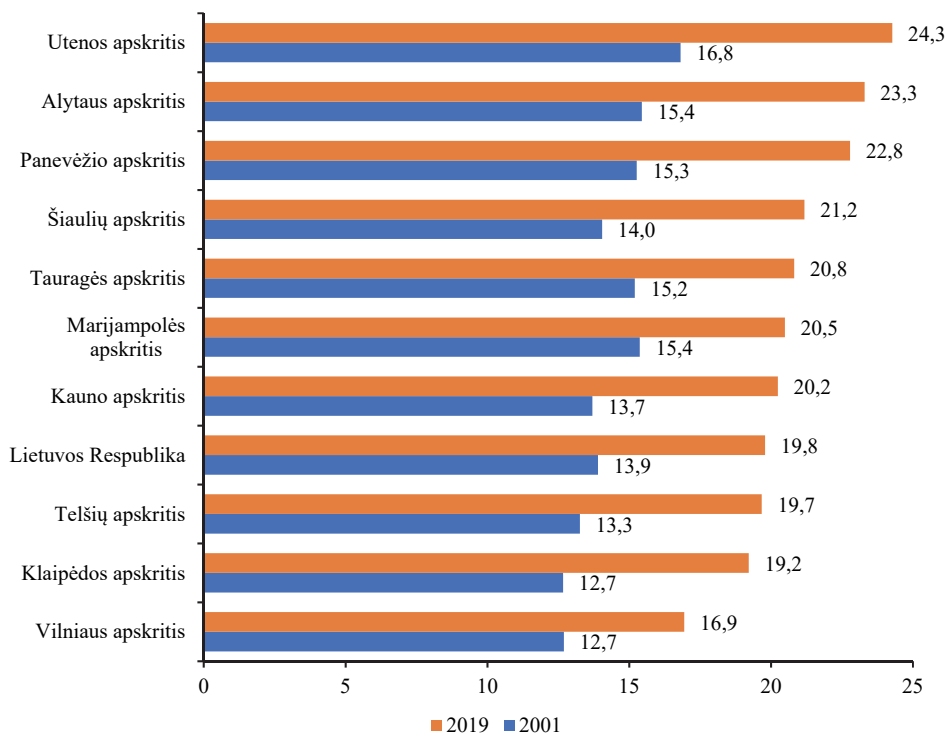
Šaltinis: Lietuvos statistikos departamentas, 2019.

Formuojant mažesnių šalies regionų socialinės-ekonominės plėtros perspektyvas, reikia turėti omenyje, kad jose gyvenantys žmonės yra gerokai vyresni už didžiųjų šalies miestų gyventojus. Pvz., LSD duomenimis, didžiausias medianinis gyventojų amžius 2018 m. buvo Visagino sav. (51 m.), kiek mažesnis šis rodiklis buvo Anykščių, Ignalinos ir Birštono r. sav. (po 50 m.), mažiausias (38 m.) išliko Vilniaus m. sav.

Dar sparčiau nei pagyvenusių žmonių dalis šalies apskrityse auga senyvo amžiaus žmonių lyginamasis svoris. Šie pokyčiai pakankamai ryškūs ir trijose didžiausiose šalies apskrityse, nors mažesnėse apskrityse jie vyksta gerokai sparčiau (4 pav.). 2019 m. pradžioje daugiausiai senyvo amžiaus žmonių buvo Utenos apskrityje (apytiksliai kas ketvirtas gyventojas), mažiausiai – Vilniaus (apytiksliai kas šeštas gyventojas). Senyvo amžiaus žmonių dalis sparčiai didėja netgi Vilniaus apskrityje, kur gyventojų kontingentas kasmet papildomas jaunesniais darbingo amžiaus asmenimis, atvykusiais dirbti iš kitų šalies regionų. Palyginti

su kitais nagrinėtais gyventojų struktūros rodikliais, senyvo amžiaus žmonių lyginamojo svorio rodiklio pasiskirstymas pagal apskritis pasižymi itin aukštu diferenciacijos laipsniu (skirtumas tarp didžiausios ir mažiausios reikšmės 2019 m. pradžioje siekė net 7,4 procentinio punkto). *Galima sakyti, jog gyventojų pasiskirstymo pagal amžių įvairovė pagal apskritis per kelis pastaruosius dešimtmečius gerokai išaugo. Tai gali padidinti įtampą regionų darbo rinkose, nes dar 2001 m. jų struktūra pagal amžių buvo daugmaž panaši.*

4 pav. 65+ metų amžiaus gyventojų lyginamojo svorio kaita 2001 m. ir 2019 m. pradžioje (proc.)



Šaltinis: Lietuvos statistikos departamentas, 2019.

Demografiniai regionų skirtumai gali gerokai išryškinti atskirų profesijų darbuotojų trūkumą sparčiau senstančiuose šalies regionuose, nes vyresnio amžiaus darbuotojai yra mažiau imlūs informacinių technologijų žinioms, kurios tampa vis svarbesnės šiuolaikinėje darbo rinkoje.

3.4. Gyventojų struktūros kaita darbo išteklių raidos požiūriu

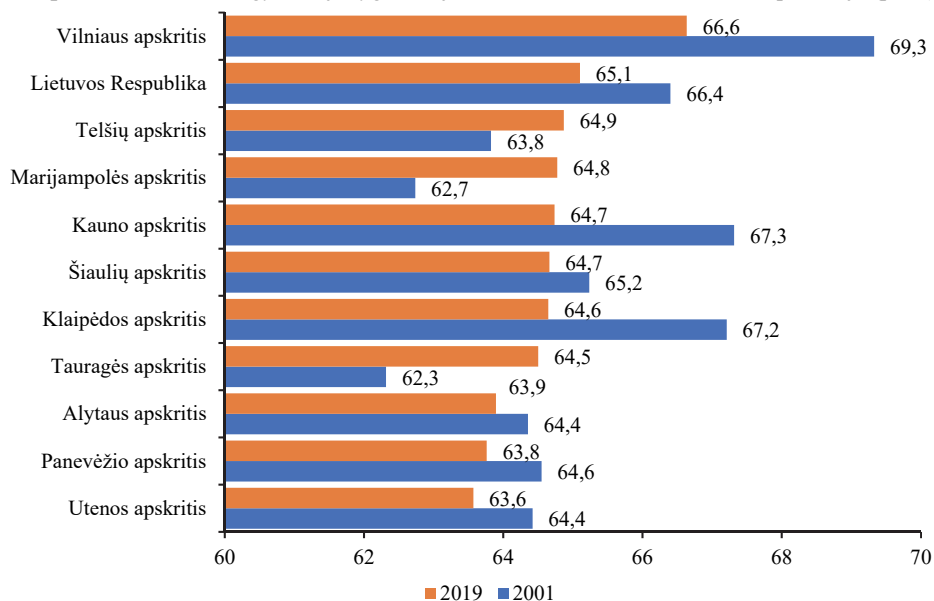
Darbo rinkos plėtros galimybių požiūriu, itin svarbūs darbingo amžiaus gyventojų dalies pokyčiai skirtingose šalies teritorijose. Mažėjant bendram gyventojų skaičiui šalies apskrityse, mažėja ir darbingo amžiaus gyventojų skaičius. LSD duomenimis, per 2001–2018 m. bendras gyventojų skaičius Lietuvoje sumažėjo nuo 3,4 mln. iki 2,8 mln., o darbingo amžiaus gyventojų skaičius – nuo 2,025 iki 1,73 mln. Absoliutūs šio rodiklio pokyčiai apsprendžia

reikšmingus gyventojų struktūros pasikeitimus, todėl galima teigti, jog dėl neigiamo šio rodiklio pokyčio šalies regionų darbo rinka kasmet praranda dalį savo darbo išteklių.

Per 2001–2018 m. laikotarpį daugumoje šalies apskričių darbingo (15–64 metų) amžiaus gyventojų lyginamasis svoris sumažėjo, tačiau šis sumažėjimas nėra toks ryškus kaip jaunimo ir vaikų kartos atveju. Remiantis oficialiais statistiniais duomenimis galima teigti, kad sparčiausiai darbingo amžiaus gyventojų skaičius 2001–2018 m. mažėjo Utenos ir Šiaulių bei Panevėžio apskrityse, lėčiausiai – Vilniaus apskrityje. Dar didesni darbingo amžiaus gyventojų kaitos skirtumai egzistuoja šalies savivaldybėse. Tačiau santykinų rodiklių tendencijos (5 pav.) skiriasi nuo absoliutinio darbingo amžiaus gyventojų skaičiaus pokyčių. Dideli skirtingų šalies regionų demografinės raidos netolygumai iššaukia dar didesnius jų socialinės ekonominės raidos netolygumus bei komplikuoja blogesnėje situacijoje esančių regionų darbo rinkos plėtros galimybes, kadangi pritraukti papildomus kvalifikuotus darbo išteklius, esant dideliame žmoniškųjų išteklių „deficitui“, tampa vis sunkiau. Todėl atskirų regionų socialinė ekonominė raida gali sulėtėti.

Svarbu pastebėti, kad Telšių, Marijampolės ir Tauragės apskrityse darbingo amžiaus gyventojų dalis per paskutinius beveik du dešimtmečius netgi padidėjo. Jeigu atkreipsime dėmesį, 1 pav. matyti, kad kaip tik šiose trijose apskrityse 2001 m. vaikų iki 14 metų dalis buvo pati didžiausia Lietuvoje ir per paskutinius beveik du dešimtmečius ši dalis gerokai sumažėjo. Galima teigti, kad didelė dalis asmenų iš 0–14 metų kohortos per 2001–2019 m. laikotarpį perėjo į darbingo amžiaus kohortą, ir tai sąlygojo darbingo amžiaus gyventojų dalies padidėjimą minėtose apskrityse.

5 pav. 15–64 amžiaus gyventojų lyginamojo svorio kaita 2001 m. ir 2019 m. pradžioje (proc.)

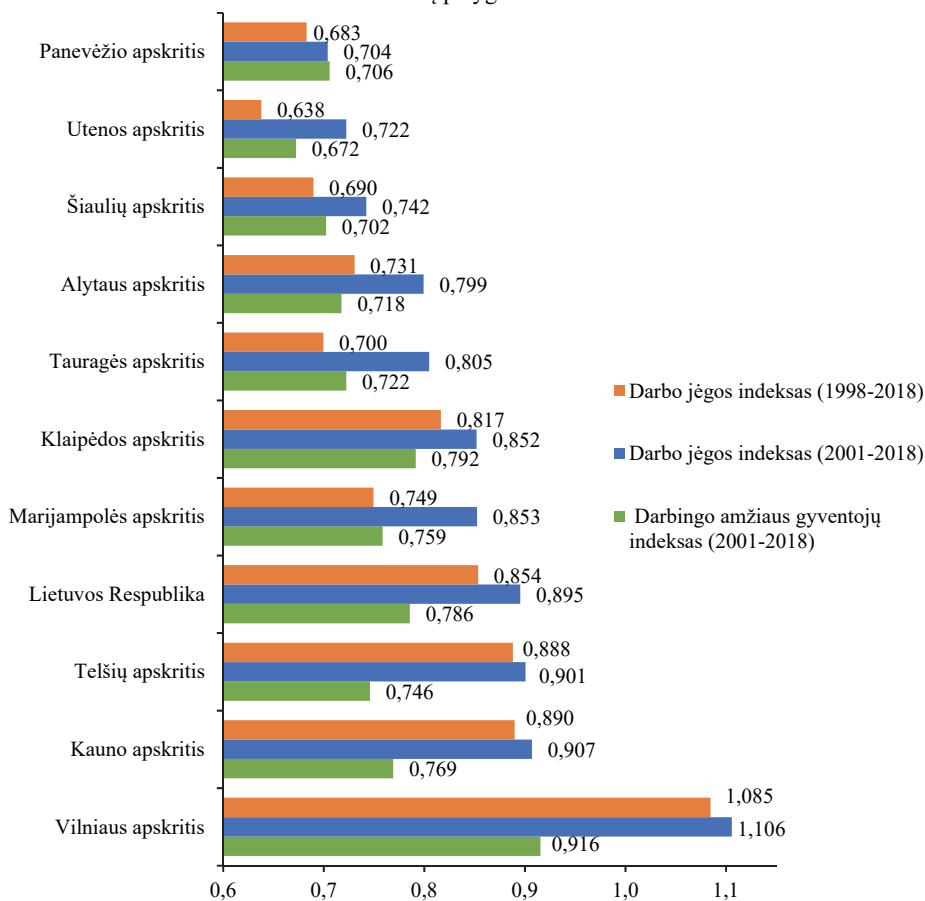


Šaltinis: Lietuvos statistikos departamentas, 2019.

Toliau analizėje naudojami darbo jėgos ir darbingo amžiaus gyventojų dinamikos indeksai. Tam tikro rodiklio dinamikos indeksas parodo, kiek kartų pasikeitė atitinkamo rodiklio reikšmė per nagrinėjamą laikotarpį. Žemesnės nei vienetų indeksų reikšmės rodo, kad darbo jėgos ir darbingo gyventojų skaičiaus reikšmės per nagrinėjamą laikotarpį apskrityse mažėjo.

Analizės rezultatai rodo, kad santykinai daugiausia darbo jėgos šalyje per 2001–2018 m. laikotarpį buvo prarandama Utenos, Panevėžio, Šiaulių ir Alytaus apskrityse. Kitose teritorijose darbo jėgos skaičius mažėjo lėčiau. Išimtį sudaro tik Vilniaus apskritis, kur darbo jėgos skaičius per 2001–2018 m. laikotarpį padidėjo (dinamikos indeksas buvo didesnis nei vienetą). Tokiu būdu darbo jėgos koncentracija per ilgesnį laikotarpį padidėjo tik Vilniaus apskrityje, kitose šalies regionuose ji sumažėjo (6 pav.).

6 pav. Darbingo amžiaus (15–64 m.) gyventojų skaičiaus ir darbo jėgos dinamikos indeksų palyginimas⁶



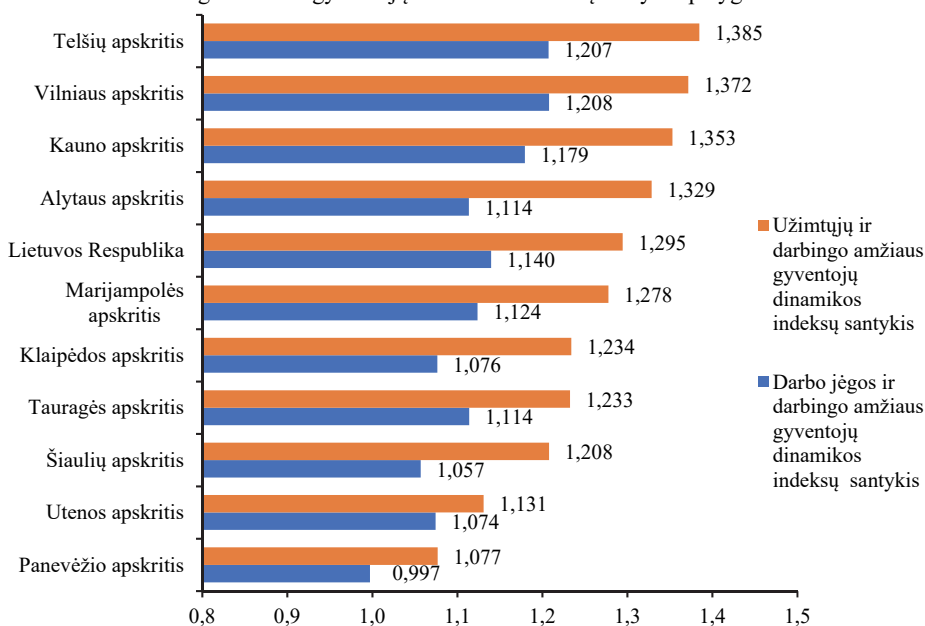
Šaltinis: apskaičiuota autorių, remiantis Lietuvos statistikos departamento duomenimis.

⁶ Dinamikos indeksas apskaičiuotas lyginant 2018 ir 2001 m. bei 2018 ir 1998 m. darbo jėgos rodiklius, taip pat 2018 m. ir 2001 m. darbingo amžiaus gyventojų rodiklius.

Tolimesnėje analizėje buvo apskaičiuota keletas papildomų rodiklių. Vienas iš jų išreiškia darbo jėgos ir darbingo amžiaus gyventojų dinamikos indeksų santykį, kitas – užimtųjų ir darbingo amžiaus gyventojų dinamikos indeksų santykį per nagrinėjamą laikotarpį. Darbo jėgos (arba užimtųjų) ir darbingo amžiaus gyventojų indeksų per 2001–2018 m. laikotarpį santykis parodo, kiek kartų darbo jėga (arba užimtųjų skaičius) per minėtą laikotarpį kito sparčiau nei darbingo amžiaus gyventojų skaičius.

Kuo didesnė užimtųjų (arba darbo jėgos) ir darbingo amžiaus gyventojų indeksų santykio reikšmė, tuo palankesnė situacija regionų darbo rinkoje nagrinėjamu laikotarpiu. Vertinant situaciją pagal nagrinėjamų dinamikos rodiklių reikšmes, geriausiai 2001–2018 m. laikotarpiu į darbo rinką buvo įtraukiami Telšių, Vilniaus ir Kauno apskričių darbingo amžiaus gyventojai, kur kas mažesnis įtraukimas – Šiaulių, Utenos ir Panevėžio regionų gyventojų (7 pav.). Kaip matyti, užimtųjų skaičius kito sparčiau nei darbo jėga dėl žymaus užimtumo lygio padidėjimo per ilgesnį laikotarpį. Todėl atitinkamai užimtųjų skaičiaus ir darbingo amžiaus gyventojų dinamikos indeksų santykio reikšmės yra didesnės nei darbo jėgos ir darbingo amžiaus gyventojų indeksų santykio reikšmės. Svarbu pastebėti, kad indeksų metodo taikymas remiasi dinamiu situacijos vertinimu. Taikant jį, buvo išsiaiškinta, kuriose šalies apskrityse stebimi pokyčiai buvo santykinai palankesni, o kuriose situacijos kaita buvo labiau komplikauta.

7 pav. Darbo jėgos ir darbingo amžiaus gyventojų dinamikos indeksų santykio bei užimtųjų ir darbingo amžiaus gyventojų dinamikos indeksų santykio palyginimas⁷



Šaltinis: apskaičiuota autorių, remiantis Lietuvos statistikos departamento duomenimis.

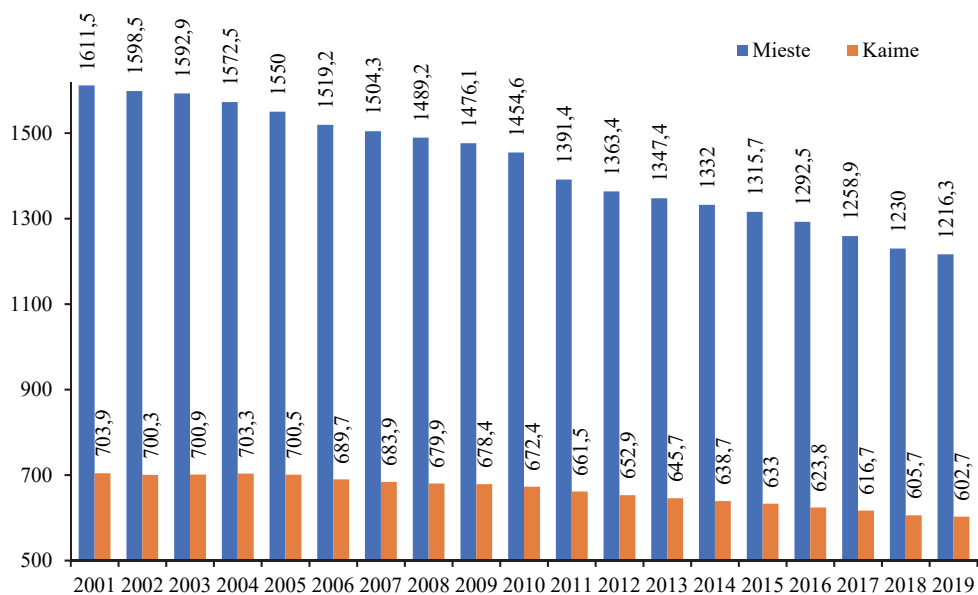
⁷ Dinamikos indeksai apskaičiuoti lyginant 2018 m. ir 2001 m. duomenis.

Darbo išteklių trūkumą ilguoju laikotarpiu (2001–2018 m.) šalies regionuose iš esmės atsvėrė augantis užimtumo lygis. Pritraukti į darbo rinką papildomų darbo išteklių per ilgesnį laikotarpį sugebėjo tik vienintelis Vilniaus apskrities regionas. Spartus darbingo amžiaus gyventojų skaičiaus mažėjimas verčia gerokai efektyviau išnaudoti šalies regionuose esančius darbo išteklius.

3.5. Darbo išteklius charakterizuojančių rodiklių skirtumai kaime ir mieste

Kaip rodo LSD duomenys, darbingo amžiaus gyventojų skaičius mažėja tiek miestuose, tiek ir kaimuose (8 pav.). Vis tik, per 2001–2018 m. laikotarpį darbingo amžiaus gyventojų skaičius mieste mažėjo sparčiau nei kaime (atitinkamai sumažėjo 24,5 ir 14,3 proc.).

8 pav. Darbingo (15–64 m.) amžiaus gyventojų skaičius kaime ir mieste Lietuvoje pagal amžiaus grupes 2001–2018 m. (tūkst.)



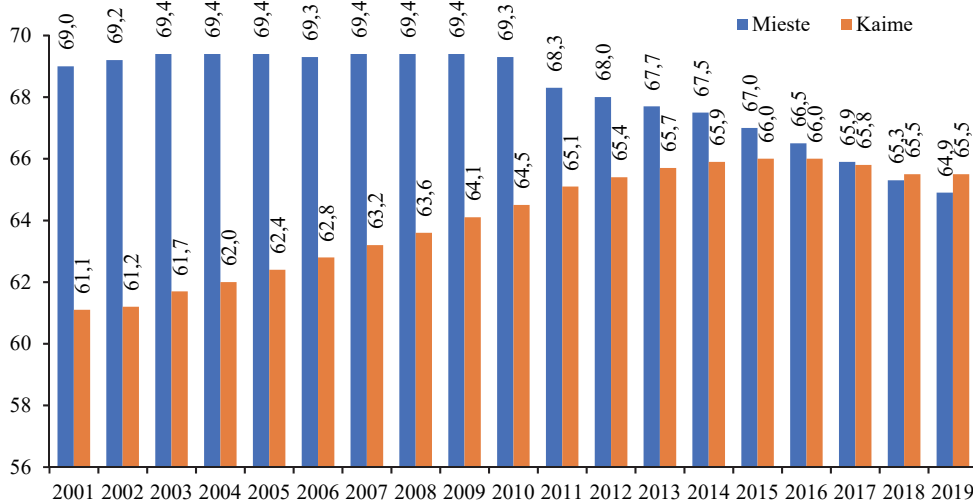
Šaltinis: Lietuvos statistikos departamentas, 2019.

Iš pirmo žvilgsnio gana prieštaringą tendenciją įvertinti nėra paprasta. Darbingo amžiaus gyventojų skaičiaus pokyčių skirtumus galima paaiškinti gerokai aukštesniu miesto gyventojų mobilumu praeitame dešimtmetyje, kuris išaugo plačiau atsivėrus ES šalių darbo rinkoms. Miesto darbingo amžiaus gyventojų skaičius sparčiau pradėjo mažėti kaip tik Lietuvai įstojus į ES (nuo 2004 m.). O štai darbingo amžiaus gyventojų skaičius kaime pradėjo mažėti kur kas vėliau. Kita vertus, kaimo darbingo amžiaus gyventojų skaičiaus mažėjimą sulėtino didžiųjų šalies miestų jaunesnių ir vidutinio amžiaus gyventojų migracija į šalia esančius rajonus, kuri vyko šalia didžiausių darbo vietų traukos centų (Vilniaus, Kauno ir Klaipėdos).

Jeigu analizuosime santykinius rodiklius, matysime, kad per 2001–2018 m. laikotarpį darbingo amžiaus gyventojų lyginamasis svoris mieste gana stipriai sumažėjo, o kaime –

padidėjo (9 pav.). Ši darbingo amžiaus santykinio rodiklio padidėjimą kaime gali lemti tai, kad vaikų amžiaus grupės lyginamasis svoris kaime mažėjo gerokai sparčiau nei augo senų žmonių dalis. Kitaip tariant, kaime didesnė dalis vaikų per 2001–2018 m. laikotarpį perėjo į darbingo amžiaus kohortą. Per minėtą laikotarpį 0–14 metų amžiaus gyventojų dalis bendra- me kaimo gyventojų skaičiuje sumažėjo nuo 21,3 iki 16,4 proc. Tačiau toks teigiamas gyven- tojų struktūros pasiskirstymo poveikis kaimo darbingo amžiaus gyventojų dalies kaitai netu- rėtų būti ilgalaikis, kadangi antroje šio dešimtmečio pusėje vaikų amžiaus grupės dalis stabi- lizavosi, o senyvo amžiaus gyventojų dalis didėjo toliau. Ilguoju laikotarpiu vaikų dalies su- mažėjimas neigiamai veikia gyventojų struktūrą, nes gerokai sumažėja darbingo amžiaus grupę papildančių jaunų žmonių.

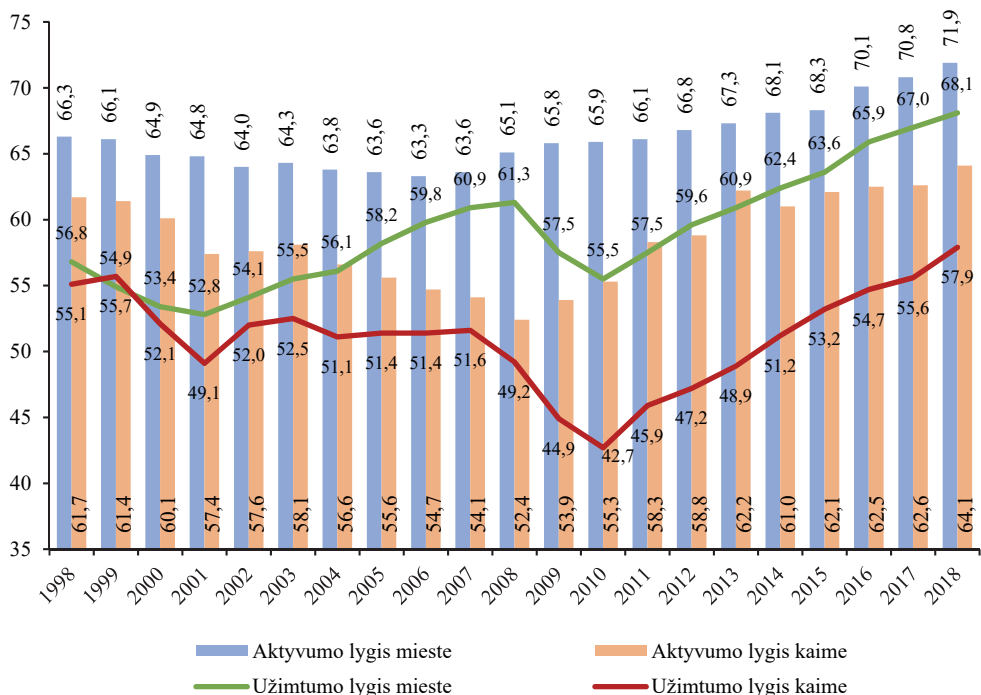
9 pav. Darbingo (15–64 m.) amžiaus gyventojų lyginamasis svoris kaime ir mieste Lietuvoje 2001–2018 m. (proc.)



Šaltinis: Lietuvos statistikos departamentas, 2019.

Toliau panagrinėkime minėtų rodiklių dinamiką Lietuvos kaimo ir miesto regionuose. Kaip matyti iš 10 pav., sumažėjus darbo vietų skaičiui žemės ūkyje, kaimo gyventojų įsidarbinimo galimybės gerokai sumažėjo lyginant su miesto gyventojais. Labiausiai miesto ir kaimo gyventojų užimtumo kreivės išsiskyrė praeitame dešimtmetyje, kai stipriai padidėjo atotrūkis tarp šių rodiklių reikšmių (ypač 2008–2009 m. ekonominės krizės metu). Užimtumo skirtumai šiek tiek sumažėjo šiame dešimtmetyje, tačiau vis dar išliko itin akivaizdūs, aktyvumo lygio rodiklio atotrūkis – sumažėjo (10 pav.). Aktyvumo lygio augimas ekonominio pakilimo metu užtikrino geresnes darbo išteklių įtraukimo galimybes į šalies darbo rinką. Ypač didelis užimtumo galimybių didinimo proveržis šiame dešimtmetyje galėjo būti stebimas dėl kaimo gyventojų aktyvumo padidėjimo, tačiau efektyviau šias galimybes išnaudoti trukdo nemažos kaimo žmonių dalies kvalifikacijos stoka. Užimtumo lygis mieste 2018 m. buvo apie 10 procentinių punktų aukštesnis nei kaime (mieste siekė 68,1 proc., kaime – 57,9 proc.).

10 pav. Šalies gyventojų aktyvumo ir užimtumo lygio (15–74 m.) dinamika mieste ir kaime (proc.)



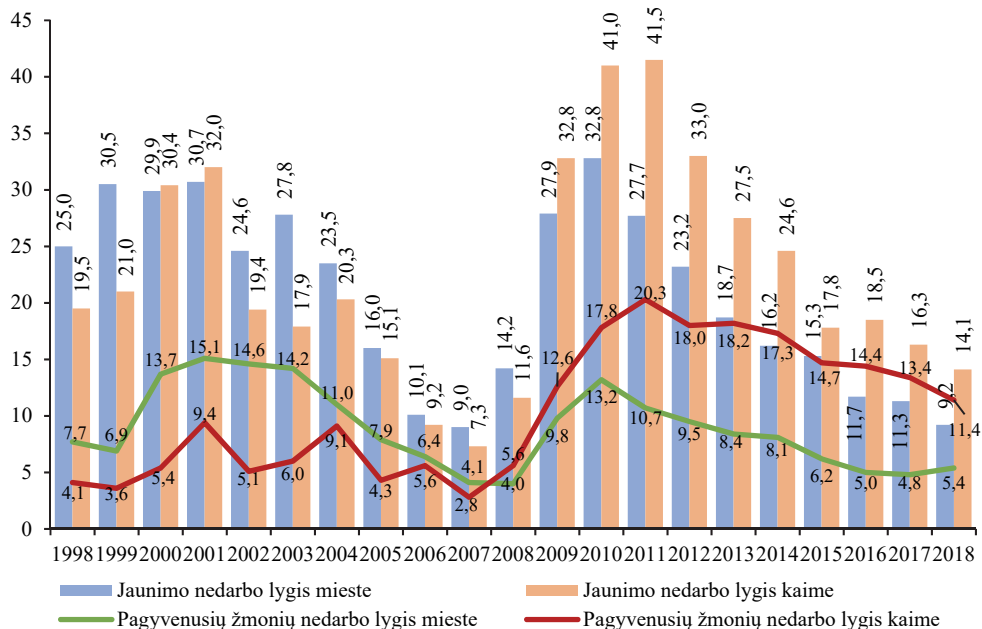
Šaltinis: Lietuvos statistikos departamentas, 2019.

Miesto ir kaimo gyventojų užimtumo didėjimas šiame dešimtmetyje sąlygojo tikslinių gyventojų grupių nedarbo sumažėjimą. Nepaisant to, kad nedarbo lygis mažėjo abiejose amžiaus grupėse, santykiniai skirtumai išliko pakankamai dideli (11 pav.).

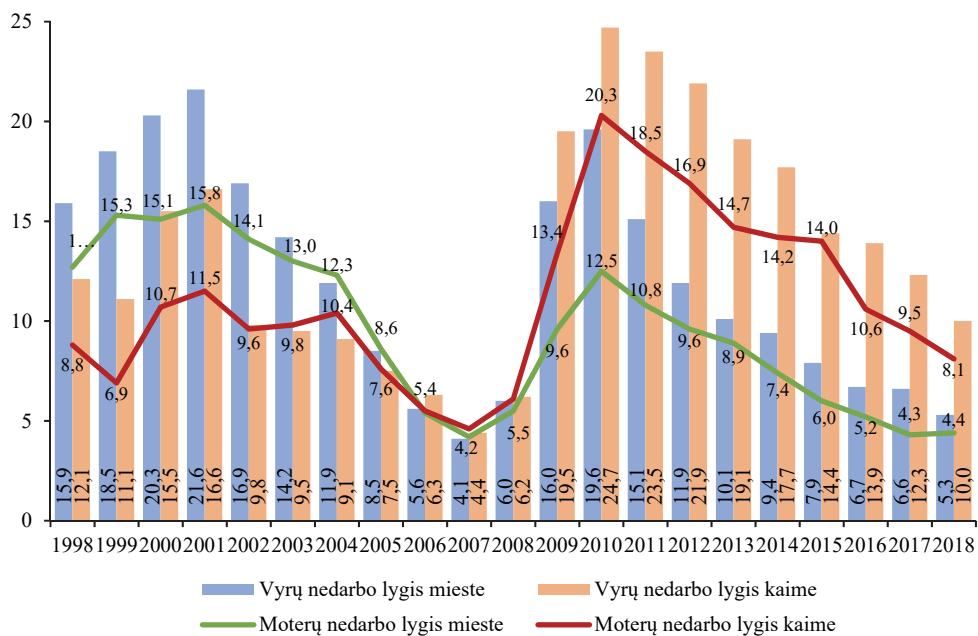
Antai pagyvenusių žmonių nedarbo lygis kaime 2018 m. buvo gerokai aukštesnis nei mieste (net 2,1 karto), nors šių rodiklių atotrūkis per beveik visą šį dešimtmetį gerokai sumažėjo. Jaunimo nedarbo problema kaime šiame dešimtmetyje labiausiai išryškėjo dėl ankstesnės ekonominės krizės poveikio. Nepaisant spartaus jaunimo nedarbo mažėjimo, skirtumas tarp kaimo ir miesto jaunų žmonių nedarbo išliko pakankamai aukštas.

Dėl 2009 m. prasidėjusios ekonominės krizės pagyvenusių žmonių ir jaunimo nedarbas kaime augo gerokai sparčiau nei mieste. Be to, nedarbo augimas kaime užsitęsė ilgesnį laikotarpį nei mieste. 2011 m. pagyvenusių kaimo žmonių nedarbas siekė net penktadalį visos darbo jėgos, o jaunimo – net keturis dešimtadalius ekonomiškai aktyvių šios amžiaus grupės gyventojų. Statistiniai duomenys rodo, kad esant cikliniams svyravimams, ekonominio nuosmukio atveju, vis dar egzistuoja didelė tikslinių kaimo gyventojų grupių nedarbo augimo rizika.

Nagrinėjant miesto ir kaimo gyventojų nedarbo lygio skirtumus pagal lytį šiame dešimtmetyje, svarbu pastebėti, jog nedarbo lygis yra aukštesnis tarp vyrų (2018 m. kaime pastarasis rodiklis sudarė 10 proc., mieste – 5,3 proc.) (12 pav.).

11 pav. Jaunimo (15–24 m.) ir pagyvenusių žmonių (55–64 m.) nedarbo lygio dinamika mieste ir kaime (proc.)


Šaltinis: Lietuvos statistikos departamentas, 2019.

12 pav. Vyrų ir moterų nedarbo lygio dinamika mieste ir kaime (proc.)


Šaltinis: Lietuvos statistikos departamentas, 2019.

Santykinai aukštas kaimo vyrų nedarbas netiesiogiai rodo, kad vykstant technologinei pažangai mažesniųjų šalies regionų kaimo gyventojai prarado daug darbo vietų žemės ūkio sektoriuje. Galima pažymėti, jog kaimiškuose šalies regionuose yra silpnai išvystytas paslaugų sektorius. Todėl kaimo žmonių (tiek moterų, tiek vyrų) įsidarbinimo galimybės yra gerokai menkesnės nei miesto.

Išvados

Kaip rodo tyrimai, ateityje demografiniai pokyčiai daugelyje pasaulio šalių vis labiau bus siejami su dviem reiškiniais – gyventojų senėjimo procesais ir gyventojų skaičiaus mažėjimu. Galima teigti, kad demografinis senėjimas yra pasekmė tokių veiksnių, kaip ilgėjanti gyvenimo trukmė, kuri didina vyresnio amžiaus gyventojų skaičių, ir mažėjančio gimstamumo, kuris mažina vaikų skaičių. Taip pat visuomenės senėjimo procesą pagreitina tarptautinė emigracija, kuri lemia darbingo amžiaus žmonių skaičiaus mažėjimą šalyje.

Kaip parodė tyrimas, Lietuvoje iš esmės visi šalies regionai (apskritis) susiduria su gyventojų ir darbo jėgos senėjimo problema. Šis reiškinys pasireiškia vaikų ir jaunimo lyginamojo svorio Lietuvoje mažėjimu (per 2001–2018 m. laikotarpį išskirti rodikliai sumažėjo atitinkamai nuo 19,7 iki 15,1 proc. ir nuo 14,3 iki 10,5 proc.) bei pagyvenusių (55–64 metų amžiaus) ir senyvo amžiaus (65 metų ir vyresnių) gyventojų lyginamojo svorio didėjimu šalies apskrityse (nagrinėjami rodikliai padidėjo atitinkamai nuo 10,6 iki 14,7 proc. ir nuo 13,9 iki 19,8 proc.). Svarbu pažymėti ir tai, kad per paskutinius kelis dešimtmečius gerokai padidėjo gyventojų senėjimą charakterizuojančių rodiklių (ypač senyvo amžiaus žmonių lyginamojo svorio rodiklio) teritorinė diferenciacija, ir tai gali lemti itin didelius ekonominio vystymosi netolygumus ir padidinti įtampą Lietuvos regionų darbo rinkose ateityje.

Vaikų kartos lyginamasis svoris per 2001–2018 m. laikotarpį sparčiausiai mažėjo mažesnėse šalies apskrityse – Telšių, Marijampolės, Tauragės, Alytaus. O štai jaunimo lyginamasis svoris labiausiai mažėjo didžiosiose šalies apskrityse – Vilniaus, Kauno, Klaipėdos. Tikėtina, kad vaikų ir jaunimo lyginamojo svorio kaita ir šio rodiklio teritoriniai skirtumai buvo glaudžiai susiję su mažėjančiu gimstamumu ir itin intensyvia jaunų žmonių emigracija į ES ir kitas užsienio šalis. Prie tokių tendencijų galėjo prisidėti ir tai, kad nemaža dalis mažesniųjų regionų jaunimo galimai deklaruoja naują gyvenamąją vietą didžiosiose šalies apskrityse tik sėkmingai įsitvirtinę didmiesčių darbo rinkoje. Per 2001–2018 m. laikotarpį sparčiausiai pagyvenusių žmonių dalis augo Utenos, Telšių, Alytaus apskrityse, senyvo amžiaus žmonių – Utenos, Panevėžio, Šiaulių apskrityse.

Darbo rinkos plėtos galimybių požiūriu, itin svarbūs darbingo amžiaus gyventojų dalies pokyčiai skirtingose šalies teritorijose. Mažėjant bendram gyventojų skaičiui šalies apskrityse, mažėja ir darbingo amžiaus gyventojų skaičius. LSD duomenimis, per 2001–2018 m. bendras gyventojų skaičius Lietuvoje sumažėjo nuo 3,4 mln. iki 2,8 mln., o darbingo amžiaus gyventojų skaičius – nuo 2,025 iki 1,731 mln. Per minėtą laikotarpį daugumoje šalies apskričių darbingo (15–64 metų) amžiaus gyventojų lyginamasis svoris sumažėjo, tačiau šis sumažėjimas nėra toks ryškus kaip jaunimo ir vaikų kartos atveju. Sparčiausiai darbingo

amžiaus gyventojų skaičius 2001–2018 m. mažėjo Utenos ir Šiaulių bei Panevėžio apskrityse. Svarbu pažymėti ir tai, kad darbingo amžiaus gyventojų skaičius mieste mažėjo sparčiau nei kaime.

Darbo jėgos ir darbingo amžiaus gyventojų dinamikos indeksų analizė parodė, kad santykinai daugiausia darbo jėgos šalyje per 2001–2018 m. laikotarpį buvo prarandama Utenos, Panevėžio, Šiaulių ir Alytaus apskrityse. Kitose teritorijose darbo jėgos skaičius mažėjo lėčiau. Išimtį sudaro tik Vilniaus apskritis, kur darbo jėgos skaičius per 2001–2018 m. laikotarpį padidėjo. Taip pat analizė parodė, kad geriausiai 2001–2018 m. laikotarpiu į darbo rinką buvo įtraukiami Telšių, Vilniaus ir Kauno apskričių darbingo amžiaus gyventojai, kur kas mažesnis įtraukimas – Šiaulių, Utenos ir Panevėžio regionų gyventojų.

Tyrimo duomenys rodo, kad per pastaruosius du dešimtmečius tiek miesto, tiek kaimo gyventojų aktyvumo bei užimtumo lygis Lietuvoje padidėjo (nors pastebimi gana ryškūs svyravimai, susiję su ekonominiais ciklais). Nepaisant darbo jėgos senėjimo tendencijų, galima teigti, kad darbo išteklių trūkumą ilguoju (2001–2018 m.) laikotarpiu šalies regionuose iš esmės atsverė augantis užimtumo lygis. Spartus darbingo amžiaus gyventojų skaičiaus mažėjimas verčia gerokai efektyviau išnaudoti šalies regionuose esančius darbo išteklius. Vis tik, reikia pabrėžti, kad darbo jėgos senėjimas gali tapti itin opia problema, kai šalyje bus pasiektas jau pakankamai aukštas gyventojų dalyvavimo darbo rinkoje lygis.

Literatūra

- Bouman R., Horne R., Milasi S., Prasad N. (2015). Ageing and labour market implications for Lithuania. ILO, 24 p.
- Chawla M., Betcherman G., Banerji A. (2007). From Red to Gray – the "Third Transition" of Aging Populations in Eastern Europe and the Former Soviet Union. The World Bank. 273 p.
- European Commission. (2015). The 2015 Ageing Report. Economic and budgetary projections for the 28 EU Member States.
- European Network of Heads of PES. (2011). Meeting the Challenge of Europe's Aging Workforce. The Public Employment Service Response. Issues Paper of the European network of HoPES.
- European Parliament. (2013). How can regional and cohesion policies tackle demographic challenges? European Union.
- Eurostat. (2019). Fertility statistics. Prieiga internete: https://ec.europa.eu/eurostat/statistics-explained/index.php/Fertility_statistics.
- Hoff A. (2008). Population Ageing in Central and Eastern Europe as an Outcome of the Socio-economic Transition to Capitalism // *Socialinis Darbas* 7(2): 14–25.
- Kasnauskienė G., Andriuškaitė M. (2017). Economic implications of ageing Lithuanian population. *Organizations and Markets in Emerging Economies* 8 (1): 44–62.
- Kühn S., Milasi S., Yoon S. (2018). Population ageing and future labour market challenges. *International Labour Organization*.
- Lisenkova K., Mc Quaid R. W., Wright R. E. (2010). Demographic change and labour markets. *Twenty-First Century Society*. 5(3): 243–259.
- Margaras V. (2019). Demographic trends in EU regions. Briefing. European Parliament.

- McCann P. Cities, Regions and Population Decline. In Martinez C., Weyman T., van Dijk J. (2017). Demographic Transition, Labour Markets and Regional Resilience. Springer International Publishing.
- McKinsey Global Institute (MGI). (2016). Urban world: meeting the demographic challenge. 48 p.
- Serban A. (2012). Aging population and effects on labour market. *Procedia Economics and Finance* 1: 356–364.
- Șerban A. C., Aceleanu M. I. (2015). Current Demographic Trends – A New Challenge for the Labour Market *Theoretical and Applied Economics* Volume XXII No. 4(605): 309–320.

THE IMPACT OF DEMOGRAPHIC CHANGES ON THE LABOUR MARKET IN LITHUANIAN COUNTIES

Arūnas POCIUS

Labour Market Research Institute of LSRC

A. Goštauto st. 9, LT-01108 Vilnius

E-mail: arunas.pocius@dsti.lt

Rasa MIEŽIENĖ

Labour Market Research Institute of LSRC

A. Goštauto st. 9., LT-01108 Vilnius

E-mail: rasa.zabarauskaite@dsti.lt

Laima OKUNEVIČIŪTĖ NEVERAUSKIENĖ

Labour Market Research Institute of LSRC

A. Goštauto st. 9, LT-01108 Vilnius

E-mail: laima.okuneviciute@dsti.lt

Summary. Demographic change and ageing population is one of the most pressing issues that the society is currently facing in most countries over the world. Demographic change poses challenges for the whole economic system as the workforce ages, income and levels of savings change, and consumer behaviour changes.

This article aims to assess the impact of demographic change on the labour market in different regions of Lithuania. The article focuses on the analysis of demographic structure of the population in the regions (counties), as the age structure of the population accumulates both – the effects of long-term negative net migration and negative natural growth on labour resources. Thus, the indicators of migration and natural population change are not analysed separately in this article.

When analysing the changes in demographic structure, the article focuses on aggregate population indicators in different Lithuanian counties in four age groups. The first group includes the generation of children aged 0–14, and the second – people aged 15–24, who determine the opportunities for the development of labour market in the future. The third group includes the elderly (aged 55–64), who, despite their older age, have a particularly high labour market participation rate. The fourth group is the population aged 65 and over (the older age group), most of whom are of retirement age and are therefore in principle moving from economically active to inactive population group.

The relative weight (percentage) of different age groups, calculated from the total population of the respective territory, is used to assess the population structure change in the territories of the country.

According to research, demographic change in most of the countries of the world will increasingly be linked to two phenomena: ageing society and shrinking populations. We can say that demographic ageing is a consequence of such factors as increasing life expectancy, which increases the ageing population, and declining fertility, which reduces the number of children. Also, the process of ageing is accelerated by international emigration, which leads to a decline in the working-age population in the country.

As the study has shown, in Lithuania, basically all regions (counties) of the country face the problem of ageing population and labour force. This phenomenon manifests itself in the decrease of the relative weight (percentage) of children (aged 0–14) and

young people (aged 15–24) in Lithuania (during the period of 2001–2018 the indicators dropped from 19.7% to 15.1% and from 14.3% to 10.5% respectively) as well as increase of the relative weight (percentage) of the elderly (aged 55–64) and those aged 65 and over (the indicators increased from 10.6% to 14.7% and from 13.9% to 19.8% respectively).

It is also important to note that the territorial differentiation of population ageing indicators (especially the relative weight of the elderly) has increased significantly over the last few decades in Lithuania, which may lead to extreme disparities in economic development and increase tension in the regional labour markets. The relative weight of the children generation decreased most rapidly in the smaller counties of the country – Telšiai, Marijampolė, Tauragė, Alytus. Meanwhile, the relative weight of young people decreased most in the largest counties of the country – Vilnius, Kaunas, Klaipėda. It is likely that the change in the relative weight of children and young people and the territorial disparities in this indicator were closely related to falling birth rates and particularly high levels of emigration of young people to the EU and other countries. The fact that a significant number of young people coming from smaller regions are likely to declare their new place of residence in the bigger counties only after successfully establishing themselves in the metropolitan labour market may have contributed to this trend as well. During the period of 2001–2018, the share of the elderly people increased most rapidly in Utena, Telšiai, Alytus counties, and those aged 65 and over – in Utena, Panevėžys, Šiauliai counties.

Changes in the share of the working age population in different areas of the country are particularly important in terms of labour market development. As the total population in the counties of the country decreases, the working age population also decreases. According to Lithuanian Statistics, in 2001–2018, the total population in Lithuania decreased from 3.4 million to 2.8 million and the working age population from 2.025 to 1.731 million. The relative weight of the working-age population (aged 15–64) has declined in most counties over the period, but this decline is not as pronounced as for the younger generation and children. In 2001–2018, the number of working age population decreased most rapidly in Utena, Šiauliai and Panevėžys counties. It is also important to note that the working-age population in urban regions has been declining faster than in the rural regions. Analysis of the indices of labour force and working-age population dynamics has showed that in the period of 2001–2018, the largest number of labour force in the country was lost in Utena, Panevėžys, Šiauliai and Alytus counties. In other areas, the decline in the workforce was slower. The only exception is Vilnius county, where the labour force increased during the period 2001–2018. The analysis also showed that during the period of 2001–2018, the highest share of working age population was included in the labour market in Telšiai, Vilnius and Kaunas counties, while the lowest share in Šiauliai, Utena and Panevėžys counties.

The analysis carried out in the article shows that the activity and employment rates of both urban and rural populations in Lithuania increased over the past two decades (although significant fluctuations related to economic cycles are noticeable).

Despite the ageing workforce, it can be argued that labour shortages in the regions of the country over the long term (2001–2018) were largely offset by rising employment rates. The rapid decline in the working-age population calls for a much more efficient use of labour resources in the regions of the country. However, it should be noticed that the ageing of the workforce may become a particularly huge problem once the country has reached a sufficiently high level of labour force participation.

Keywords: labour market, regions, population ageing, counties of Lithuania.