

# ŠIAULIŲ MIESTO MAŽĖJIMAS: DEPOPULIACIJĄ LĖMUSIOS PRIEŽASTYS, IŠRYŠKĖJUSIOS PASEKMĖS, MIESTO VALDŽIOS ATSAKAS

Gintarė POCIŪTĖ-SEREIKIENĖ  
LSTC Visuomenės geografijos ir demografijos institutas  
A. Goštauto g. 9, LT-01108 Vilnius  
El. paštas: gintarei.pociutei@gmail.com

**Santrauka.** Lietuvoje ryškios depopuliacijos bei periferizacijos tendencijos. Vieni miestai geba atsilaikyti rinkos sąlygomis ir būti konkurencingi net ir tarptautiniu mastu, o kiti miestai, net ir buvę stiprūs regioniniai centrai, bei šalies periferijos kasmet praranda savo gyventojus. Šiauliai – yra vienas iš didžiųjų miestų, sovietmečiu buvęs stiprus industrinis centras, o pasikeitus politinei sistemai ir perėjus iš planinės į rinkos ekonomiką patiriantis stiprią depopuliaciją. Nuo 1992 m. Šiaulių miestas neteko trečdaliao savo gyventojų. Atliktas tyrimas rodo, kad pagrindinės miesto mažėjimą lėmusios priežastys yra politinės, ekonominės bei demografinės, kurios detaliau aptariamos šio straipsnio rezultatų dalyje. Tyrimas taip pat išryškina pagrindines pasekmes, kurios lydėjo miesto mažėjimą. Išnagrinėti Šiaulių savivaldybės administracijos parengti dokumentai leido suprasti analizuojamo reiškinio svarbą vietos savivaldai bei išsiaiškinti, kokių priemonių miesto administracija imasi pažaboti depopuliaciją bei išsiaiškinti, kokią miesto perspektyvą ir viziją regi vietos savivaldos atstovai. Tyrimas atliktas taikant užsienio autorių sukurtą bei Europos miestų tyrimuose išbandytą ir patvirtintą miestų mažėjimo analizės modelį (Haase ir kt., 2014).

**Raktažodžiai:** miesto mažėjimas, depopuliacija, pokomunistinis kontekstas, regioninis centras, Šiauliai.

## Įvadas

Lietuvoje įsivyrąja vis ryškesnės poliarizacijos tendencijos, kurios faktais pagrindžia didėjančią atotrūkį tarp centrų ir periferijų (Pociūtė, 2014). Trys didieji šalies miestai – Vilnius, Kaunas bei Klaipėda – bei jų regionai yra nacionalinės svarbos centrai, kurie geba išsilaikyti rinkos sąlygomis, juose kuriamas patogus socialinis gyvenimas ir vis dar daugėja gyventojų, o štai likusi šalies teritorija – tiek kaimiškoji, tiek urbanizuota – patiria skirtingais tempais vykstančią depopuliaciją (Burneika ir kt., 2017; Daugirdas ir kt., 2013; Ubarevičienė, 2018).

Šiauliai didžiųjų šalies miestų sąrašė rikiuojasi ketvirti, tačiau čia esama situacija neatvaizduojama taip pozityviai, kaip Vilniaus, Kauno ar Klaipėdos. Šiauliai vis dar laikomi didmiesčiu, jei didmiesčio ribą brėšime ties šimtu tūkstančių gyventojų. Vis dėlto Lietuvos statistikos departamento (2019) duomenys rodo, kad šimto tūkstančių gyventojų „didmiesčio kartelė“ greitai metu gali būti nepasiekiamo, jei mieste ir toliau vyraus Nepriklausomybės periodu įsismarkavusios depopuliacijos tendencijos. Žinoma, šiuo atveju reikėtų pastebėti, kad Registrų centras pateikia kiek pozityvesnius skaičius ir „piešia gyventojų kreivę“ augimo linkme. Registrų centro duomenimis, miesto gyventojų skaičius didėja dėl jame prisiregistruojančių užsieniečių – daugiausia Ukrainos ir Baltarusijos – gyventojų. Nors pokalbių su

vietos valdžia metu ir galima įžvelgti džiugesį dėl miesto gyventojų pagausėjimo, visgi objektyviai žiūrint, šie „naujakuriai“ kažin ar gali būti vertinami kaip stabilūs, savo ateitį Šiauliuose matantys gyventojai, juo labiau, kad didžioji dauguma „naujakurių“ – vyrai, įdarbinti pervežimo kompanijose ir statybų sektoriuje, savo šeimas palikę gimtose šalyse.

Šiauliai – tai miestas, kuris tam tikrais istorijos periodais buvo vienas iš trijų didžiausių šalies miestų, koncentravęs pramonę, sparčiai auginęs gyventojų skaičių ekonomijos centras, įvardinamas moderniu ir svarbiu traukos centru nacionaliniu mastu (Baliutavičienė, Baliutavičius, 1999; Bilevičius, 1972). Sovietmečiu šis miestas buvo vystomas kaip vienas iš svarbiausių valstybei regioninių centrų (Šešelgis, 1996; Vanagas ir kt., 2002) bei išdidžiai įvardijamas kaip „garbingas darbininkų miestas“ (Sireika, 2007, p.172). Toks titulas Šiauliams atiteko dėl paprastos priežasties – didžioji dauguma miesto gyventojų dirbo naujai pastatytuose industriniuose objektuose. Per 45 metus Šiaulių miesto gyventojų skaičius padidėjo daugiau nei penkis kartus – nuo 26 tūkst. 1945 m. iki 147 tūkst. 1990 m. (Baliutavičienė, Baliutavičius, 1999; Lietuvos statistikos departamentas, 2019). Miesto gyventojų skaičius piku laikomi 1992 m., kai Šiauliuose gyveno 149 tūkst. miestiečių. Nuo 1992 m. Šiaulių miesto gyventojų skaičius sparčiai mažėja (4 pav.). Lietuvos statistikos departamento duomenimis (2019), Nepriklausomybės periodu, skaičiuojant nuo 1992 iki 2018 m., miestas prarado apie 33 proc. savo gyventojų. Lietuvos kontekste Šiaulių miesto mažėjimas nėra išimtis – panašiais tempais mažėja ir kiti didieji šalies miestai. Pavyzdžiui, Panevėžys bei Alytus taip pat prarado apie 33 proc. savo gyventojų, o kai kurios kaimiškos gyvenvietės net gerokai daugiau, dalis kaimiškų teritorijų net tapo gyvenvietėmis be gyventojų. Lyginant su užsienio tyrimais, galima teigti, kad Lietuvoje depopuliacijos rodiklis aukštas tiek Europos (Haase ir kt., 2013; Rink ir kt., 2010), tiek ir pasaulio (Martinez-Fernandez, 2015) mastu.

Gyventojų skaičiaus mažėjimo problema – gana dažna Lietuvos geografijos srities moksliniame diskurse (pavyzdžiui, Burneika ir kt., 2017; Daugirdas ir kt., 2013; Pociūtė, 2014; Ubarevičienė, 2018), tačiau darbų, kurie būtų orientuoti ne į metropolinius miestus ar periferijas, beveik nėra. Todėl šiuo straipsniu<sup>4</sup> siekiama atkreipti dėmesį į sparčią depopuliaciją patiriančius sovietmečiu buvusius stiprius Lietuvos regioninius centrus. Vykstantiems pokyčiams iliustruoti pasirinktas Šiaulių miestas. Šio miesto pavyzdžiu analizuojamos pagrindinės priežastys, lėmusios miesto mažėjimą bei nurodomos pasekmės ir problemos, su kuriomis susiduria sumažėjęs miestas. Taip pat, išanalizavus miesto savivaldybės viešų dokumentų turinį, pateikiamas vietos valdžios supratimas ir atsakas į vykstantį miesto mažėjimo procesą.

Šiaulių miesto atvejo tyrimas aktualus tarptautiniu mastu, kadangi moksliniame diskurse jaučiamas trūkumas miestų tyrimų, kur būtų nagrinėjama Lietuvos miestų mažėjimo tema. Įgyvendindama šį tyrimą autorė prisijungia prie tarptautinio miestų mažėjimą analizuojančių

---

<sup>4</sup> Straipsnis parengtas remiantis rezultatais projekto, bendrai finansuoto iš Europos socialinio fondo lėšų (Projekto Nr. DOTSUT-149 (09.3.3-LMT-K-712-02-0062)) pagal dotacijos sutartį su Lietuvos mokslo taryba (LMTLT).

mokslininkų tinklo (SCiRN<sup>5</sup>), kurio tikslas – surinkti kiek įmanoma daugiau atvejo tyrimų iš viso pasaulio, kad lygindami mažėjimo trajektorijas miestai galėtų mokytis iš vieni kitų klaidų ar ieškoti pavyzdžių, kaip spręsti problemas, su kuriomis susiduria mažėjantys miestai (Martinez-Fernandez ir kt., 2012).

## 1. Teorinės priegios

Miestų mažėjimas yra laikomas viena iš globalizacijos erdvinių apraiškų (Pallagst ir kt., 2009). Tai nėra tik vieno kurio specifinio regiono problema – tai globalus reiškinys, būdingas net pirmaujančios ekonomikos šalims (Haase ir kt., 2013; Li, Mykhnenko, 2018). Moksliniai tyrimai rodo, kad daugiau nei 40 proc. Europos miestų mažėja (Mykhnenko, Turok, 2008). Šis reiškinys pastaraisiais dešimtmečiais ypač aktualus Rytų Europoje, kur skaičiuojama, kad trys iš keturių miestų patiria depopuliaciją.

Miestų mažėjimo priežastys bei šį reiškinį lydintios pasekmės skiriasi priklausomai nuo analizuojamos šalies, tačiau pripažįstama, kad bendras ir vienijantis mokslinius tyrimus miesto mažėjimo vertinimo rodiklis yra gyventojų skaičiaus mieste mažėjimas (Oswalt and Rienets, 2006; Rink ir kt., 2010; Reckien and Martinez-Fernandez, 2012). Analizuojant šį reiškinį būtina įvertinti dvi pagrindines neatsiejamas dedamąsias – laiką ir vietą (Rink ir kt., 2010), kitaip tariant, miesto mažėjimas yra tęstinis procesas tam tikroje vietoje.

Nors miestų mažėjimo tyrimai nėra nauja mokslinė sritis, vis dar intensyviai diskutuojama dėl šio reiškinio apibrėžimo (Haase ir kt., 2013). Tikėtina, kad bendro apibrėžimo, paaiškinančio visus tyrimų atvejus, dėl pačio reiškinio daugialypiškumo, pateikti nebus įmanoma. Tačiau apibendrinant autorių pateiktus apibrėžimus ir aiškinimus, galima teigti, kad pagrindinė visų tyrimų mintis: miesto mažėjimą reikia analizuoti kaip daugialypį, laiko sąlygojamą fenomeną, kuris stipriai priklausomas nuo bendrųjų valstybės istorinių aplinkybių.

Šiuo atveju reikia pripažinti, kad Lietuvoje ne tik nėra šį reiškinį apibūdinančio apibrėžimo, bet nėra ir oficialaus termino, kuris aiškiai nusakytų visuotinai pripažinto ir tarptautiniame kontekste vartojamo angliško termino *urban shrinkage* (arba vokiško (*Stadt-)Schrumpfung*) vertimą, neprarandant termino prasmės. Todėl tyrime lietuvių kalba pasirinktas artimiausias angliškam *urban shrinkage* terminui atitikmuo – *miesto mažėjimas*. Vartojant miesto mažėjimo terminą, deja, dalis prasmės, kurią nešą tarptautinis terminas, prarandama, kadangi po terminu *urban shrinkage* slepiasi ne tik gyventojų skaičiaus kaita, o gerokai platesnis kontekstas, kuriuo pristatomi ir socialinės infrastruktūros pokyčiai, ekonomikos nuosmukis, apleistų teritorijų plėtra, psichologinė miesto gyventojų gerovė, finansinė inžinerinių tinklų našta miesto gyventojams ir savivaldybei dėl mažesnio vartotojų skaičiaus bei kiti veiksniai (Audirac, 2014; Grossmann ir kt., 2013; Martinez-Fernandez ir kt., 2012).

---

<sup>5</sup> SCiRN arba „Shrinking Cities International Research Network“ – 2004 m. JAV įkurtas tarpdisciplininis mokslininkų bei miesto planavimo specialistų tinklas, apjungiantis dalyvius iš penkių pasaulio kontinentų. Šio tinklo tikslas – vienyti skirtingų pasaulio šalių mokslininkus, dirbančius miestų mažėjimo tematikoje. SCiRN nariai įgyvendino bendrus palyginamuosius tyrimus JAV, Brazilijoje, Vokietijoje, Prancūzijoje, Australijoje, Japonijoje ir kitose valstybėse.

Kadangi miesto mažėjimo reiškinyms daugialypis ir nėra priimto vieno visuotinio reiškinį paaškinančio apibrėžimo, atitinkamai, nėra ir vienos universalios teorijos, pagrindžiančios šio reiškinio egzistavimą (Wiechmann, Bontje, 2015; Sousa, Pinho, 2015). Dažniausiai, aiškindami miesto mažėjimo reiškinį, tyrėjai (Rink ir kt., 2010; Haase ir kt., 2013) pasitelkia „stadijų“ (angl. *stage*) ir „gyvenimo ciklo“ (angl. *life-cycle*) teorijas, „netolygaus vystymosi“ (angl. *uneven development*) ir „kapitalo koncentravimosi“ (angl. *accumulation of capital*) koncepcijas. Kalbėdami apie miesto mažėjimą, tyrėjai taip pat pabrėžia ir „antrojo demografinio perėjimo“ (angl. *second demographic transition*) bei „ketvirtosios miestų revoliucijos“ (angl. *fourth urban revolution*) svarbą (Soja, 2000).

Miesto mažėjimas yra labai dinamiškas procesas, todėl kalbant apie šį reiškinį ir aiškinant jo atsiradimo priežastis ar pasekmes tam tikroje valstybėje, būtina atsižvelgti į analizuojamos valstybės istorinį raidos kontekstą (Beauregard, 2009).

## 2. Tyrimo metodai ir naudoti duomenys

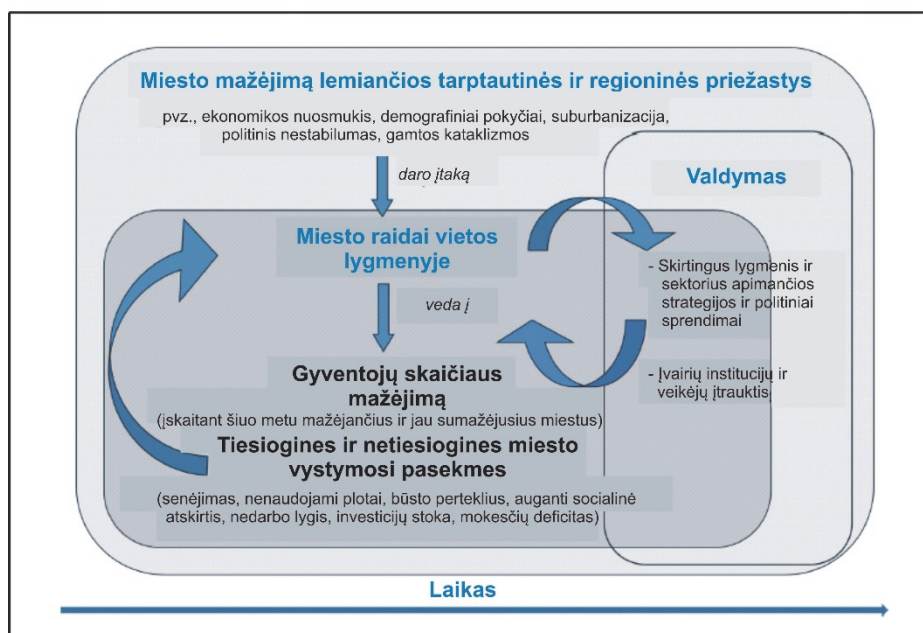
Šis tyrimas remiasi užsienio autorių sukurtu bei Europos miestų tyrimuose išbandytu ir pasitvirtinusių analizės modelių (1 pav.). Šio modelio pagrindinis akcentas – kompleksinis požiūris į mieste vykstančius procesus (Rink ir kt. 2010). Modelis apjungia tris pagrindines dedamąsias: analizuojamos miesto mažėjimo priežastys, toliau gilinamosi į pasekmes, atsiradusias dėl miesto mažėjimo, ir galiausiai pereinama prie aiškinimosi, koks yra atsakas iš įvairių institucijų, bendruomenių, gyventojų į miesto mažėjimą (daugiau apie modelio veikimo principus galima paskaityti pačių autorių darbuose, pvz., Haase ir kt., 2014). Nepaisant fakto, kad miesto mažėjimo priežastys, pasekmės bei šio proceso koordinavimas skirtingose valstybėse ir net atskiruose miestuose skiriasi, vis tik bendras tendencijas galima išvelgti visuose tyrimuose. Kuo daugiau miestų tyrimų bus atlikta remiantis šiuo modeliu (kitais variantais, taikant tokią pačią metodiką), tuo daugiau žinių bus sukaupta apie galimas miestų mažėjimo priežastis ir pasekmes. Būtų galima pasimokyti iš kitų miestų pavyzdžių ir vengti pasikartojančių klaidų, perimti gerąją praktiką. Šio tyrimo atveju Šiauliai pasirinkti kaip dar vienas analizės objektas europiniame kontekste, o pačių tyrimu siekiama įvertinti modelio patikimumą ir įnešti į tarptautinį kontekstą žinių apie miestų mažėjimo tendencijas Lietuvoje.

Šio straipsnio rezultatų dalis parengta remiantis modelio principine tyrimo eiga: visų pirma, pristatomi kiekybinės analizės rezultatai (miesto mažėjimą lėmusios priežastys bei miesto mažėjimo sąlygotos pasekmės); antroje, kokybinės analizės rezultatus pristatančioje dalyje, kalbama apie miesto mažėjimo suvaldymą / negebėjimą suvaldyti šį procesą.

Kiekybinis tyrimas parengtas remiantis oficialiąja statistika, kurią pateikia Lietuvos statistikos departamentas (2019). Į tyrimą buvo įtraukti 25 demografiniai bei socioekonominiai rodikliai, kurie leido analizuoti pokyčius, vykusius Šiaulių mieste per pastaruosius 30 metų. Rodikliai buvo atrinkti remiantis ankstesnių tarptautinių tyrimų pagrindu (Haase ir kt., 2014; Rink ir kt., 2010), tad galima daryti prielaidą, kad šis tyrimas atitinka jau vykdytų tarptautinių tyrimų principinius metodus. Tiesa, ne visi nagrinėti rodikliai išryškino tyrimo problematiką, tad šiame darbe, kalbant apie miesto mažėjimo priežastis ir pasekmes, akcentuojami tik tiek

rodikliai, kurie labiausiai siejasi su analizuojamu reiškiniu. Pagrindiniai tekste analizuojami rodikliai yra šie: gyventojų skaičius, gyventojų skaičius pagal amžiaus grupes, demografinis senėjimo koeficientas, medianinis gyventojų amžius, gimusiųjų / mirusiųjų skaičius, natūrali gyventojų kaita, atvykusių / išvykusių gyventojų skaičius, neto migracija, vidaus / tarptautinė migracija, nedarbo lygis, namų ūkiai pagal šeimos narių skaičių, dirbančiųjų skaičius pramonės sektoriuje, bendrojo lavinimo mokyklų skaičius, mokinių / mokytojų skaičius bendrojo lavinimo mokyklose.

**1 pav.** Šiaulių miesto mažėjimui tirti naudotas analizės modelis (į lietuvių kalbą išverstas autorės, originali schema: Haase ir kt., 2014)



Kokybinė tyrimo dedamoji šiame straipsnyje išryškina analizuojant oficialiuosius miesto dokumentus bei teisės aktus, kurie pateikiami Šiaulių miesto savivaldybės tinklalapyje. Išsami šaltinių analizė atliekama siekiant išsiaiškinti, kaip vietos valdžios atstovai supranta miesto mažėjimo problematiką bei kokias apskritai miesto problemas įvardina, kokių priemonių imasi, siekdami suvaldyti išsivyrusias depopuliacijos tendencijas, kokios pagrindinės veiklos kryptys numatytos parengtuose miesto strateginiuose dokumentuose. Dokumentai, kurie analizuoti šio tyrimo metu: *Šiaulių miesto bendrasis planas* (Šiaulių miesto savivaldybės administracija, 2008), *Šiaulių miesto esamos būklės analizė. II etapo ataskaita* (Šiaulių miesto savivaldybė, 2015), *Verslo sąlygų tyrimas Šiaulių mieste. Tyrimo ataskaita* (Žičkienė ir kt., 2015), *Įsakymas dėl Šiaulių miesto integruotos teritorijų vystymo programos patvirtinimo* (LR vidaus reikalų ministras, 2016), *2015–2024 metų Šiaulių miesto strateginis plėtros planas* (Šiaulių miesto savivaldybė, 2016), *Šiaulių miesto savivaldybės 2018–2020 metų strateginis veiklos planas* (Šiaulių miesto savivaldybė, 2018).

Kiekybinės ir kokybinės analizės sintezė šiame darbe leidžia į nagrinėjamą reiškinį pažvelgti visapusiškai bei tuo pačiu nenuklysti nuo metodologinio tyrimo modelio (1 pav.) struktūros.

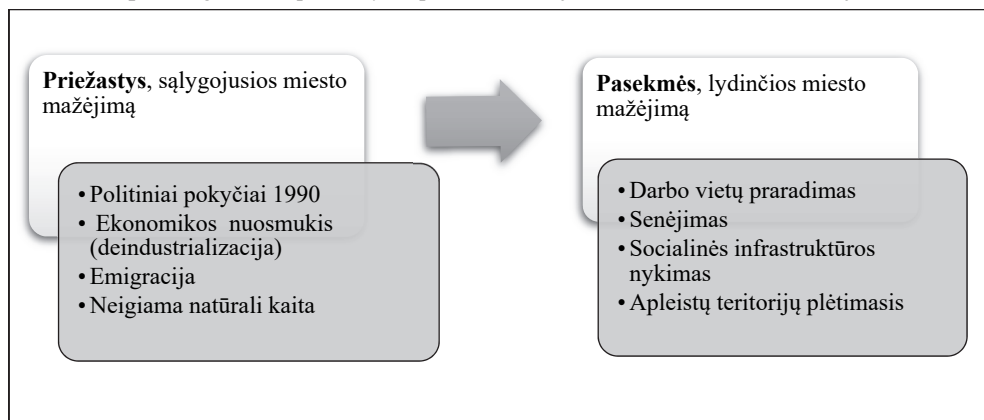
### 3. Šiaulių miesto atvejo studija

#### 3.1. Priežastys ir pasekmės

Pagrindines priežastis, sąlygojusias Šiaulių miesto mažėjimą bei stipriai prisidėjusias prie gyventojų skaičiaus mieste mažėjimo, galima sugrupuoti į tris kategorijas: politinės, ekonominės bei demografinės (2 pav.).

Suirus Sovietų Sąjungai ir Lietuvai perėjus iš planinės į rinkos ekonomiką, Šiauliams, o kartu ir visiems kitiems Lietuvos miestams, miesteliams ir kaimams, teko prisitaikyti prie naujų gyvenimo sąlygų (Burneika, 2012; Pociūtė-Sereikienė, Kriaučiūnas, 2018). Griežtai planuota ir palaikyta „Vieningo apgyvendinimo sistema“ (Vanagas ir kt., 2002) tapo atvira pokyčiams ir laisvam žmonių judėjimui. Griežtai reguliuoti gyventojų migracijos srautai pakeitė kryptį: gyventojai mieliau rinkosi gyvenamąją erdvę didžiuosiuose – Vilniaus, Kauno bei Klaipėdos – miestuose, kurie siūlė didesnę darbo vietų pasirinkimą, aktyvesnį gyvenimą, aukštesnio lygio socialinę infrastruktūrą, o tai sąlygojo Šiaulių miesto (kartu ir kitų regioninių centrų bei periferijos) gyventojų skaičiaus mažėjimą (Ubarevičienė, 2018).

2 pav. Pagrindinės priežastys ir pasekmės, susijusios su Šiaulių miesto mažėjimu

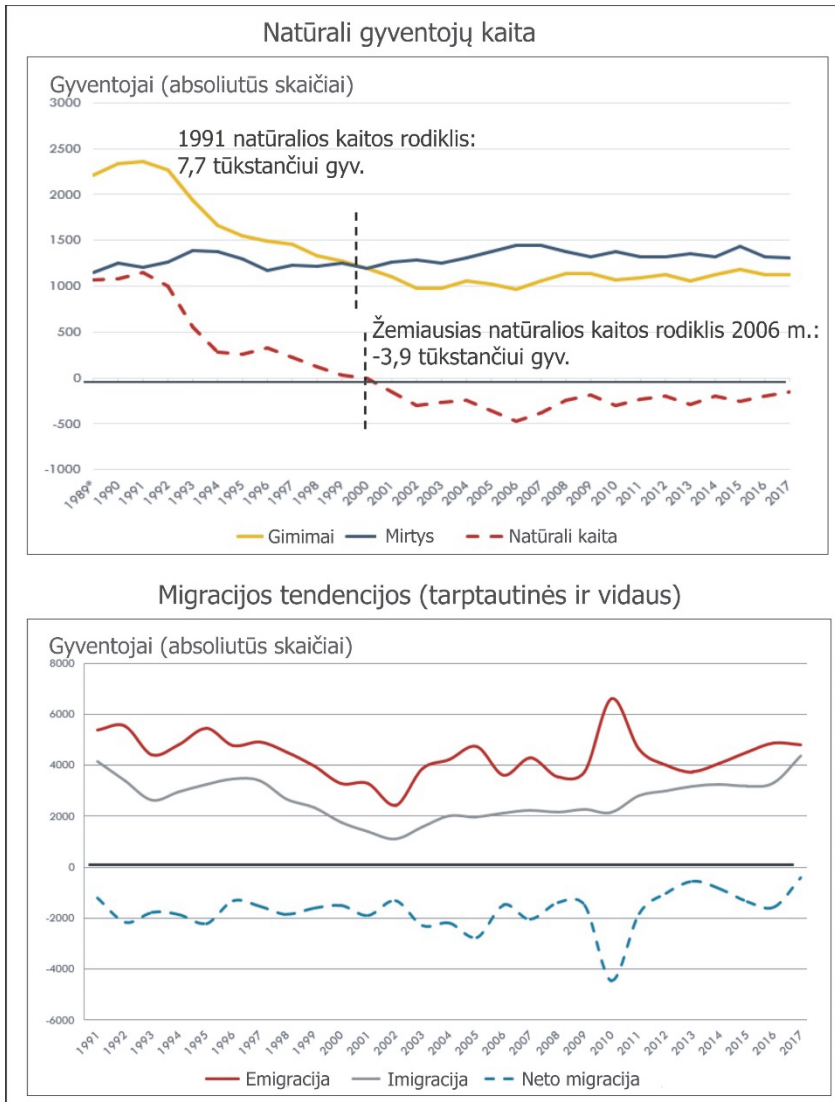


Sovietmečiu Šiauliai buvo „auginami“ kaip stiprus pramoninis regioninis centras, o rinka, kuriai miestas tiekdamo produkciją, buvo nukreipta į Rytus – Sovietų Sąjungos valstybes (Baliutavičienė, Baliutavičius, 1999; Sireika, 2007). Tad 1990 m. įvykus politiniams pokyčiams, užsarius Rytų rinkai, Šiaulių „įmonės-gigantai“ turėjo atrasti naujas eksporto nišas, jei norėjo išlaikyti gyvybingumą. Tačiau dėl buvusių gamyklų dydžio, neefektyvumo (tiek energetinio, tiek ir darbo sąnaudų), prastos kokybės prekių, rinkos ekonomikos sąlygomis didžioji dauguma įmonių neturėjo šansų išlikti ir konkuruoti tiek vietinėje, tiek tarptautinėje rinkoje. Iš pradžių įmonės buvo privatizuotos, kai kurios restruktūrizuotos ir gerokai sumažintos, tačiau daugelis iš jų neatlaikė rinkos spaudimo ir buvo uždarytos. Tiesa, dalis iš šių

įmonių sugebėjo išsilaikyti ir 25 metus (pvz., „Šiaulių Tauras“), o kai kurios didžiosios įmonės buvo uždarytos praėjus vos keliems metams po politinės santvarkos pasikeitimo (pvz., „Šiaulių maistas“, „Nuklonas“, „Elnias“).

Pramonės įmonių, kuriose dirbo didžioji dalis miesto gyventojų, uždarymas sąlygojo nedarbo lygio mieste spartų augimą. Pavyzdžiui, uždarius „Nukloną“ ir restruktūrizavus „Taurą“ gamyklą, 9000 darbuotojų neteko savo darbo vietų (Sireika, 2007; Aksomaitis, 2012). Pramonėje dirbusių gyventojų skaičius nuo 1989 iki 2017 m. sumažėjo 60 proc. (Lietuvos statistikos departamentas, 2019).

**3 pav.** Migracijos tendencijų ir natūralios gyventojų kaitos rodiklių pokytis Šiaulių mieste (parengta remiantis Lietuvos statistikos departamento duomenimis)



Nuo 1992 m. nedarbo lygis sparčiai kilo: 1992 m. šis rodiklis Šiauliuose buvo tik 1,3 proc., o 2000 m. – jau 16,1 proc. Deindustrializacija ir prarastos darbo vietos stipriai prisidėjo prie įsivyravusių emigracijos tendencijų (3 pav.). Jau nuo 1991 m. emigracijos iš miesto rodikliai lenkė imigracijos rodiklius, tačiau didžiausias neigiamas migracijos neto išryškėjo pirmaisiais XXI a. metais, kai emigracija buvo 2,5 karto didesnė nei imigracija į miestą (Lietuvos statistikos departamentas, 2019). Šio rodiklio „išaugimą“ sąlygojo Lietuvos įstojimas į Europos Sąjungą, atvėręs šalies sienas laisvam žmonių judėjimui. Vidutiniškai kasmet Šiaulius palieka 2–4 proc. gyventojų. Iš dalies emigracijos srautai išsprendė nedarbo lygio problemą mieste, nes nuo 2001 m. jis stabilizavosi ir nesiekė 4 proc. Toks sąlyginis stabilumas išsilaikė iki ekonomikos krizės, nes 2010 m. nedarbo lygis šoktelėjo iki 15,7 proc. Vėlgi šio rodiklio pokytis „iššaukė“ dar vieną emigracijos iš miesto bangą (3 pav.). Pastaraisiais metais (2016–2018) nedarbo lygis stabilizavosi ir nesiekia 6 proc. (Lietuvos statistikos departamentas, 2019).

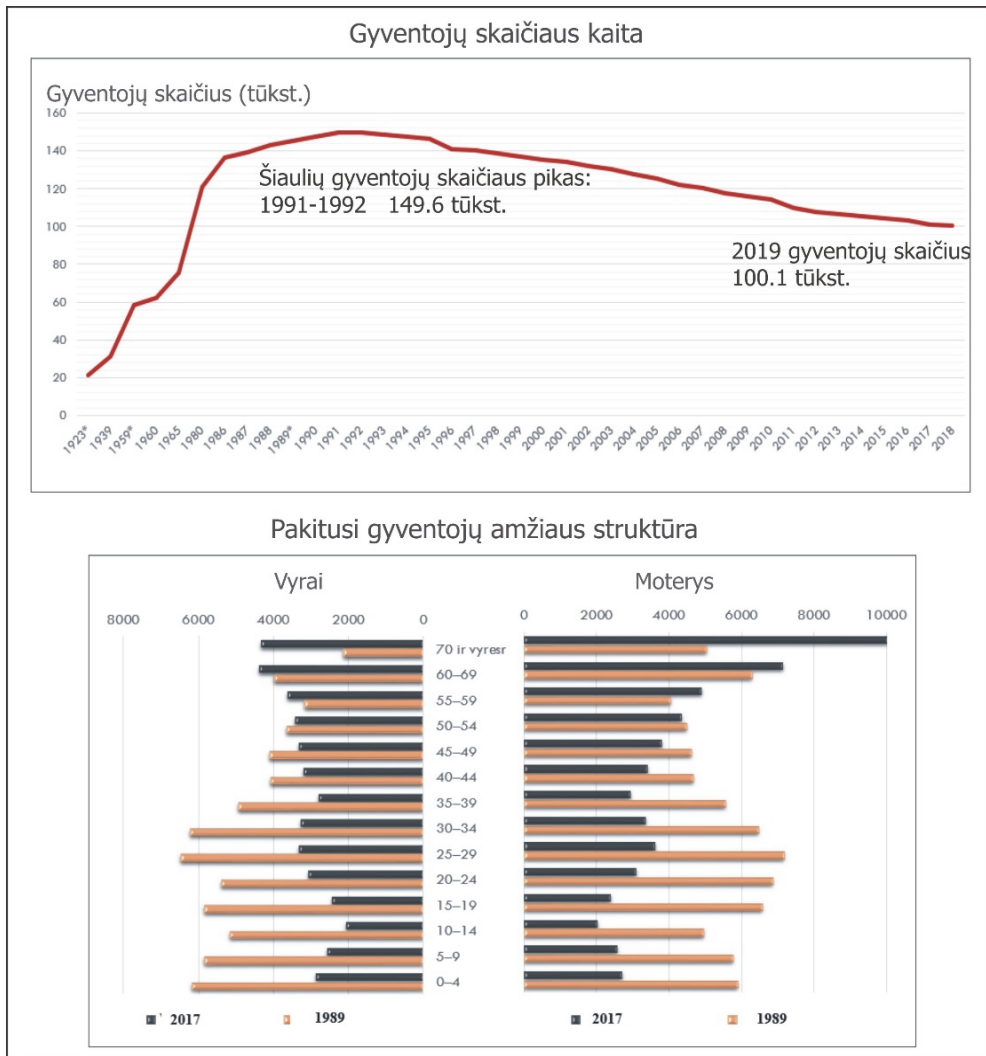
Nagrinėjant migracijos rodiklį, kaip vieną iš svarbiausių priežasčių, sąlygojančių miesto mažėjimą, tenka pripažinti, kad šis rodiklis labai selektyvus. Migracijos srautų analizė rodo, kad miestą dažniausiai palieka 20–40 m. amžiaus gyventojai, o tai iš esmės sąlygoja miesto gyventojų amžiaus struktūros kaitą ir spartų miesto senėjimą (3 pav.). Taip pat selektyvi migracija rodo, kad būtent ekonominės priežastys lemia pačią emigraciją (Šiaulių miesto savivaldybė, 2015). Tikėtina, kad prie ekonominių priežasčių prisideda ir su studijomis ar mokslu susijusios priežastys, kurios iš miesto „išvilioja“ abiturientus.

Nuo pat 1991 m. vyraujantys emigracijos srautai buvo nukreipti į užsienio valstybes, tačiau pastaruoju metu, ypač nuo 2016 m., vidaus migracijos iš Šiaulių srautai lenkia tarptautinius. Kitaip tariant, 66 proc. išvykstančiųjų iš Šiaulių miesto lieka Lietuvos teritorijoje, atitinkamai 34 proc. emigruoja į užsienio valstybes (Lietuvos statistikos departamentas, 2019). Šiuos emigracijos srautų pokyčius galime paaiškinti keliomis priežastimis: viena jų – intensyvjanti suburbanizacija. Tai reiškia, kad Šiaulių gyventojai niekur toli nenutolsta nuo miesto, naudojami jo infrastruktūra, dirba mieste, tačiau įsikuria nuosavuose namų kvartaluose, besikuriančiuose visiškai šalia miesto, tačiau jau už oficialių jo ribų. Tokie gyventojai tampa tik „statistiniais“ rajono gyventojais, kadangi dauguma jų save identifikuoja miesto gyventojais. Kita augančių vidinių migracijos srautų priežastis gali būti susijusi su faktu, kad ekonominė situacija Lietuvoje gerėja, tad norint geriau uždirbti nebereikia išvykti iš šalies, gerai apmokamą darbą galima rasti ir Lietuvoje. Todėl vidinės migracijos srautai iš Šiaulių yra nukreipti į sostinę, kiek mažiau – į Kauną ir Klaipėdą (Ubarevičienė, 2018).

Sparčiai kintanti miesto gyventojų amžiaus struktūra daro didelę įtaką gimstamumo ir natūralios kaitos rodikliams, o tai atitinkamai vėlgi prisideda prie Šiaulių miesto mažėjimo (3, 4 pav.). Lyginant 1992 ir 2017 m. gimstamumo lygis sumažėjo 30 proc.: 1992 m. gimstamumo lygis buvo 15,8 gyvi gimę kūdikiai 1000-ai gyventojų, o 2017 m. šis rodiklis sumažėjo iki 11,0 (Lietuvos statistikos departamentas, 2019). Natūralios kaitos rodiklis tapo neigiamas nuo 2000-ųjų ir iki šiol mieste skaičiuojama daugiau mirstančiųjų nei gimstančiųjų gyventojų. Lyginant 2017 ir 1991 m. matome, kad gimimų skaičius mieste sumažėjo 47,6 proc.



4 pav. Miesto gyventojų skaičiaus ir amžiaus struktūros kaita Šiaulių mieste  
(parengta remiantis Lietuvos statistikos departamento duomenimis)



Emigracija ir neigiama natūrali kaita „pakoregavo“ miesto gyventojų amžiaus piramidę (4 pav.). Nuo 1989 m. stipriai sumažėjo vaikų ir darbingo amžiaus gyventojų skaičius, o išaugo 60 m. ir vyresnių gyventojų dalis. Vaikų skaičius mieste nuo 1989 iki 2017 m. sumažėjo perpus – nuo 33,7 tūkst. iki 15,6 tūkst., dirbančiųjų – nuo 94,4 tūkst. iki 60,4 tūkst., o vyresnio amžiaus gyventojų skaičius minėtu periodu išaugo nuo 17,4 tūkst. iki 25,9 tūkst. (Lietuvos statistikos departamentas, 2019). Dėl tokių demografinių pokyčių miestas stipriai sensta. Per pastaruosius aštuoniolika metų senėjimo indeksas Šiaulių mieste padidėjo daugiau nei dvigubai: 2001 m. senėjimo indeksas buvo 61, o 2019 m. – 134. Vidutinis miesto gyventojų amžius pailgėjo 9 metais: nuo 35 iki 44 (Lietuvos statistikos departamentas, 2019).

Mažėjantis vaikų skaičius daro tiesioginę įtaką ir švietimo infrastruktūrai. Tai reiškia, kad mažėjant vaikų uždaromos mokyklos, mokytojai netenka darbo vietų, mažiau pabaigusiu mokyklas mokinių stoja į Šiaulių Universitetą, kuris pastaruoju periodu merdi ir atsisako nemažos dalies studijų programų.

Užsienio autorių darbuose rašoma (Grossmann ir kt., 2013; Haase ir kt., 2014; Rink ir kt., 2010), kad miesto gyventojų skaičiaus mažėjimas stipriai atsiliepia socialinei ir inžinerinei infrastruktūrai. Teigiama, kad mažėjant vartotojų skaičiui, finansinė našta „perkeliama“ ant likusių miesto gyventojų ir vietos valdžios. Tiesa, Šiaulių atveju, savivaldybės dokumentuose teigiama (Šiaulių miesto savivaldybė, 2016, p.21), kad ši problema mieste nors ir ryškėja, tačiau dar nėra itin aktuali, kadangi vietos savivalda geba didžiąją kylančių kaštų (ypač viešojo transporto, švietimo) dalį apmokėti iš savo biudžeto. Kita studijose aprašyta (Rink ir kt., 2010) aktuali problema – gyvenamojo ploto perteklius, Šiaulių atveju taip pat nėra itin aktuali, kadangi daugelis gyvenamųjų plotų yra gyvenami, tik sumažėjo namų ūkio gyventojų skaičius juose. Be to, laisvus gyvenamuosius plotus nuomojasi imigrantai iš Ukrainos ir Baltarusijos, tad butų nuomos kainos Šiauliuose sąlyginai aukštos.

Vizuali deindustrializacijos pasekmė – kaip vaiduokliai stovintys senieji gamyklų pastatai, kurie nepuošia miesto. Dalis buvusių gamyklų pastatų yra naudojami (ar dalinai naudojami) naujai įsisteigusiu privačių įmonių, tačiau yra nemažai ir tokių, kurie apgriuvę stovi laukdami galbūt pasirodysiančių savo naujų savininkų. Griūnantys pastatai rėžia akį ne tik miesto gyventojams ir svečiams, bet tampa „galvos skausmu“ ir vietos valdžiai, kuri stengiasi kovoti su šia vizualine miesto tarša padidindama mokesčius „pastatų-vaiduoklių“ savininkams.

Visi šiame skyrelyje išvardinti faktai prisideda prie psichologinės būklės ir neigiamo miesto įvaizdžio formavimo tiek patiems miesto gyventojams, tiek tikėtiniems naujakuriams ir investuotojams. Tačiau į miesto mažėjimo problemą galima žvelgti ir kitu kampu – kaip naujų galimybių arena, prisitaikyti prie esamų pokyčių ir judėti pirmyn kita kryptimi, paliekant iliuzijas apie ateityje augantį pramoninį centrą nuošalyje. Šiuo atveju svarbus tampa vietos valdžios vaidmuo, valdžios veiksmai miesto mažėjimo atžvilgiu. Vietos savivaldos vaidmuo ir veiksmai aptariami kitame skyrelyje.

### **3.2. Miesto valdžios atsakas**

Analizuoti miesto savivaldybės dokumentai atskleidžia, kad vietos savivaldos atstovai supranta esamą probleminę miesto situaciją bei vyraujančias miesto mažėjimo tendencijas, aiškiai nurodo stipriąsias ir silpnąsias miesto puses, strateginiuose dokumentuose numatyti darbai, kurie turėtų būti vykdomi siekiant didinti Šiaulių patrauklumą. Vis tik reikia pripažinti, kad nors strateginiai dokumentai parengti remiantis visų pirma atlikta visapusiška miesto raidos analize (Šiaulių miesto savivaldybė, 2015), juose iškelti prioritetiniai tikslai skamba kaip apibendrinančios gairės, be detalesnių paaiškinimų ir nurodymų, kokie instrumentai leis pasiekti nusimatytus tikslus ir uždavinius. 2015–2024 m. Šiaulių miesto strateginis plėtros planas (Šiaulių miesto savivaldybė, 2016) grindžiamas trimis skambiais epitetais – „Atviras, Veržlus, Saugus“ – kurie laikomi miesto vystymosi pagrindinėmis gairėmis. Be detalesnio

paaikškinimo, deja, šios gairės skamba miglotai, neišryškindamos Šiaulių išskirtinumo bendrame šalies kontekste. Šiuo atveju, po terminu „Atviras“ sudedamos kultūros, socialinių paslaugų, sporto bei švietimo sritys; „Veržlus“ apima ekonomikos, verslumo, investicijų temas; „Saugus“ akcentuoja gamtinį miesto potencialą, rekreaciją, viešąsias erdves, energijos efektyvų naudojimą, taršos mažinimą.

Analizuotuose dokumentuose akcentuojamos dvi pagrindinės miesto gyventojų mažėjimo priežastys: neigiama natūrali kaita bei emigracija (tiek į užsienio valstybes, tiek ir šalies viduje). Atitinkamai, vykstant miesto depopuliacijai, savivaldybė susiduria su tam tikrais iššūkiais (Šiaulių miesto savivaldybė, 2016, p. 21): vartotojų mažėjimas, sunkumai išlaikant ir gerinant darbo lygį, teritorijos ekonominio aktyvumo mažėjimas, sunkiau užtikrinamas gyventojų užimtumas ir pajamos, infrastruktūros išlaikymo kaštų didėjimas bei sunkiau užtikrinamas viešųjų paslaugų prieinamumas ir patogumas (pvz., transporto, švietimo).

Pripažindama šiuos iššūkius savivaldybė parengtuose dokumentuose nurodo ir pagrindines miesto problemas, kurios apima tiek socialinę, tiek ekonominę miesto aplinką. Apibendrinant analizuotus dokumentus, galima teigti, kad pagrindinėmis miesto problemomis savivaldos tarnautojai mato *investicijų stoką* (negebėjimą pritraukti tarptautinio kapitalo įmones į Šiaulius), *žemą miestiečių verslumą* (nors mažų ir vidutinių įmonių skaičius pastaraisiais metais auga, vis tik jis išlieka pakankamai žemas lyginant su kitais miestais), *kvalifikuotos darbo jėgos trūkumą* (mažėjant darbingo amžiaus gyventojų skaičiui dėl emigracijos ir miesto senėjimo, įmonėms sunkiau rasti tinkamą darbo jėgą, tad baiminamasi, kad tokia situacija gali išauginti socialinių pašalpų gavėjų skaičių), *neracionalią miesto plėtrą* (kalbama apie suburbanizaciją ir jos pasekmes), *prastą viešųjų erdvių bei gyvenamųjų daugiaaukščių kokybę* (daugelis miesto viešųjų erdvių įrengtos sovietmečiu ir nuo to laiko nepertvarkytos, todėl daugelis šių vietų atrodo apleistos ir nusidėvėjusios, daugiabučių renovacijos procesai Šiauliuose vyksta vangiai, namai neestetiškos išvaizdos, energetiškai neefektyvūs, trūksta parkavimo aikštelių), *neišvystytą susisiekimo ne motorinėmis priemonėmis infrastruktūrą* (Šiauliai kompaktiškas miestas, neturintis didelių kalvų, dažnai įvardinamas „dviračių miestu“ dėl ten veikiančios dviračių gamyklos, tačiau realiai šiame mieste dviračių transportas praktiškai nevyksta, o dviračiams pritaikyta infrastruktūra atsiranda tik pastaraisiais metais), *oro taršą* (miestą teršia sąlyginai senas miestiečių automobilių parkas, ypač didelė tarša pastebima miesto centre, automobilių susitelkimo vietose grūsčių metu, taip pat vis dar didelės teršalų emisijos iš pasenusių oro valymo įrenginių įmonėse), *bendro miesto įvaizdžio nebuvimą* (Šiauliai neturi suformavę šūkio, kuris identifikuotų miestą, taip pat dokumentų analizė išryškino „blaškymąsi“ ir negebėjimą pasirinkti sričių, kurios turėtų būti stipriosios miesto pusės, neapsisprendžiama, ar Šiauliai turėtų būti švarus, „žalias“ ar stiprios ekonomikos miestas), *silpnai išplėtotą turizmo infrastruktūrą* (nors turizmo objektų pačiame Šiaulių mieste nėra gausu, tačiau tokio dydžio miestui jų skaičius pakankamai didelis; problema ta, kad be TIC pagalbos apie šiuos objektus sudėtinga sužinoti, trūksta informacinių ženklų ir stendų. Šiauliai vis dar siejami tik su plačiai visiems žinomu, šalia miesto esančiu objektu – Kryžių Kalnu).

Analizuotos strategijos ir kiti miesto dokumentai išryškina ir pagrindinių veiklos darbų sąrašą, kuris, pasak rengėjų, gerintų socialinę, ekonominę, psichologinę Šiaulių aplinką ir, tikėtina, lėtintų miesto mažėjimo procesą.

Pagrindinis akcentas artimiausių numatytų būtinų darbų (iki 2020 m.) sąrašė – jaunimo išlaikymas ir jo skaičiaus didinimas mieste. Kitaip sakant, ieškoma būdų, kaip pritraukti į senstantį Šiaulių miestą jaunų žmonių arba kaip per lengvai „nepaleisti“ jaunimo iš miesto. Nurodoma, kad jauni Šiaulių gyventojai turėtų tapti varomąja darbo jėga, tad mieste turi būti gerinama darbo rinka plečiant verslo sektorių, skatinamos smulkaus ir vidutinio verslo iniciatyvos (Šiaulių miesto savivaldybė, 2016, p. 4). Nors Šiaulių savivaldybės dokumentuose ir matome gražius užmojus jaunimo klausimais, vis tik nagrinėtuose tekstuose jokios konkrečios informacijos, kaip pasiekti šį užsibrėžtą „jaunimo pritraukimo į miestą“ uždavinį, nerandama, tad ši idėja atrodo labiau deklaratyvi nei praktiškai įgyvendinama.

Kadangi jaunimui palankios darbo sąlygos yra tik vienas iš rūpimų klausimų, savivaldybės kitas užmojis yra didinti Šiaulių, kaip gyvenamosios vietos, patrauklumą vystant tiek socialinę, tiek inžinerinę infrastruktūrą: planuojami ir tiesiami dviračių ir pėsčiųjų takai, perimama kitų miestų praktika – dviračių nuoma, pergalvojama ir plečiama viešojo transporto sistema, tvarkomos žaliosios erdvės ir vaikų žaidimo aikštelės, kurios pritaikomas aktyviam šeimos laisvalaikiui, naujai statomi bei atnaujinami sporto objektai (baseinas, salės, irklavimo bazė).

Nors savivaldos atstovai didelį dėmesį skiria būtent miesto jaunimui, nagrinėtuose dokumentuose užsimenama ir apie vyresnio amžiaus miestelėnų gyvenimo kokybės gerinimą. Visų pirma, kalbama apie paslaugų ir pagalbos „į namus“ projekto įgyvendinimą bei būsto pritaikymą neįgaliesiems programą (Šiaulių miesto savivaldybė, 2018, p. 12–13). Taip pat, vietos valdžia, tikėtina, suprasdama menkstančias vyresnio amžiaus asmenų galimybes įsidarbinti įmonėse, o kartu ir skatindama miestiečių verslumą, rengia programas, kuriomis pasinaudodami penkiasdešimties ir vyresni asmenys turi galimybę įkurti smulkias ir vidutines įmones bei jų vykdomą veiklą pristatyti savivaldos organizuojamuose konkursuose. Laimėję projektai gauna savivaldybės paramą.

Kitas labai svarbus miestui akcentas, kuris, pasak vietos valdininkų, pagelbėtų Šiauliams „atsitiesti“ – verslo ir investicijų pritraukimas į miestą. Taigi, kad gyventojai, o ypač jaunimas, nepaliktų miesto, o dar geriau – ir į jį atvyktų gyventi, savivaldybė kuria strateginius planus, konstruoja idėjas, kaip pritraukti verslą, o ypač užsienio kompanijas, į Šiaulių miestą. Visų pirma, didelės investicijos iš savivaldybės biudžeto nukreiptos į LEZ ir Pramoninio parko vystymą. Didžiulėse erdvėse yra įdiegiama inžinerinė infrastruktūra: tiesiami nauji keliai, iki kiekvieno sklypo atvedama elektra, vandentiekis, kitos veiklai vystyti reikiamos komunikacijos. LEZ ir Pramoninio parko erdvės formuojamos aplink Zoknių oro uostą, taigi Šiaulių pramoninė erdvė persikėlė į kitą miesto pusę lyginant su sovietmečiu. Atitinkamai, vystant šią naują miesto pramoninę erdvę Šiaulių miesto savivaldybės administracija yra suinteresuota gerinti bei modernizuoti ir oro uosto infrastruktūrą, kuria šiuo metu naudojasi NATO pajėgos Lietuvoje. Be to, parengtose strategijose numatoma oro uosto plėtra ir išsakomos

ambicijos tapti kroviniu Lietuvos oro uostu (Šiaulių miesto savivaldybė, 2018, p. 14). Taigi, savivaldybė parengtose strategijose numato viziją Šiaulių miesto Zoknių rajoną paversti modernia pramonine erdve, patrauklia tiek Lietuvos, tiek užsienio investuotojams. Kad galėtume įvertinti vizijos realumą, teks palaukti, tačiau jau dabar lankantis Šiaulių LEZ bei Pramonės parko teritorijose matosi pagyvėjimas: stovi naujai įkurtos gamyklos, kurias juosia pilnutėlės automobilių parkavimosi aikštelės, bylojančios apie įmonių gyvybingumą. Taip pat galima matyti, kad šių pramoninių erdvių plėtra dar nebaigta, kadangi dar galima išvysti ir statybų aikštelių bei laisvų erdvių, laukiančių savų investuotojų.

Be minėtų akivaizdžių vietos savivaldos fizinių veiksmų, siekiant gerinti ekonominę Šiaulių miesto aplinką, svarbus aspektas – savivaldybės siekis užtikrinti mažesnę biurokratinį aparatą norintiems investuoti. Taip tikimasi sutaupyti verslininkų laiką ir finansus. Tam tikslui įgyvendinti savivaldybė pastaraisiais metais sukūrė ir vysto programą „Globalūs Šiauliai“ (Šiaulių miesto savivaldybė, 2019), kurios tikslas – investuotojams ir re-emigruojantiems ar naujai į miestą atsikeliantiems gyventojams suteikti kuo daugiau praktinės informacijos, pateikiant ją vienoje vietoje. Mažindama biurokratinį barjerą bei gerindama fizines sąlygas kurtis naujoms įmonėms, savivaldybė tikisi sulaukti didesnių srautų tiesioginių užsienio investicijų. Parengtuose dokumentuose samprotaujama, kad užsienio investuotojai galės pasiūlyti didesnius atlyginimus, įdarbins miesto gyventojus, tad mažės nedarbo lygis, o kartu naujai atkeliavusios įmonės bus patrauklios jaunimui, tad, atitinkamai, Šiaulių miestas pristabdys savo mažėjimo tendencijas. Žinoma, šios strategijose išsakytos idėjos ir viltys skamba patraukliai, tačiau norint įsitikinti jų veiksmingumu, teks luktelėti. Įdomu, ar naujai kuriamos įmonės „gražins“, ar „nepaleis“ jaunimo iš miesto, kaip tikimasi, o gal privilios imigrantus iš kaimyninių šalių, kurie užpildys tuščias darbo vietas sutikdami dirbti už mažesnius atlyginimus, taip vėlgi „nukonkuruodami“ pačius šiauliečius, ypač jaunimą, kurie ir toliau mieliau rinksis geresnio gyvenimo paieškas užsienyje ar didžiuosiuose šalies miestuose. Jau dabar Šiaulių LEZ'e yra kompanijų, kur gerokai didesnis santykis ukrainiečių bei baltarusių nei lietuvių. Viena iš tokių užsieniečių įdarbinančių kompanijų – pervežimo įmonė „Girteka“.

Savivaldybės administracija, suprasdama, kad vien ekonominės ir socialinės aplinkos stiprinimas miesto gyventojų nepadarys laimingais, analizuotuose dokumentuose taip pat akcentuoja, kad reikia gerinti ir psichologinę aplinką, investuoti į miesto kultūrinius ir rekreacinius objektus. Prioritetiniais darbais savivalda numačiusi viešų erdvių, ypač formuojančių „miesto veidą“ – centrinės aikštės, bulvaro, parko, saulės laikrodžio – tvarkymą, jų pritaikymą rekreacijai ir turizmui. Investuojama ir į kultūros įstaigas, remiami kultūriniai renginiai. Šiaulių miesto strategijų kūrėjai turi idėjų Šiaulius paversti patrauklesniu turizmui miestu, tad numatyta sužymėti lankytinas vietas, parengti rodyklėmis ir ženklais sužymėtas trasas. Be to, vizijoje Šiauliai matomi kaip turistinio maršruto „Baltijos kelias“ dalis (Šiaulių miesto savivaldybė, 2018, p. 13).

Šiame skyrelyje, kur kalbama apie savivaldybės atsaką į miesto mažėjimo problemą, pateikiamos tik pagrindinės nagrinėtuose dokumentuose nurodomos veiklos kryptys, kurios, galbūt, prisidėtų prie situacijos mieste gerinimo. Nagrinėti strateginiai dokumentai nurodo

tik abstrakčią kryptį, kuria miestas renkasi judėti pirmyn, o interviu su vietos gyventojais, Šiaulių miesto administracijos darbuotojais detaliau išryškina faktinius darbus (ar jų nebuvimą), kurie atliekami siekiant gerinti miesto įvaizdį, socioekonominę ir demografinę padėtį. Interviu pagrindu parengtas tekstas apie savivaldos atsaką į miesto mažėjimą pristatomas kitose publikacijose.

## Apibendrinimas

Miestų mažėjimas yra natūralus reiškinys, sutinkamas daugelyje net ir ekonomiškai stipriausiomis įvardinamų valstybių (Martinez-Fernandez ir kt., 2015). Kadangi šis reiškinys nėra naujas, daugelis Vakarų pasaulio valstybių mažėjančių miestų jau yra gerai išnagrinėti, todėl pastaruoju metu vis didesnis dėmesys miestų mažėjimo tyrimuose kreipiamas į Rytus, ypač Rytų Europos valstybes (Haase ir kt., 2013). Tai regionas, kur suirus Sovietų Sąjungai įsivyravo depopuliacijos tendencijos, ypač tai akivaizdu mažesniuose miestuose ir periferijoje. Taigi, Lietuvos depopuliacija yra ne išimtis nei pasaulio, nei Europos mastu. Žinoma, reikia pastebėti, kad gyventojų skaičiaus raidos tendencijos ir mastai netolygūs skirtingose šalyse. Daugelio Rytų Europos šalių atveju, pokomunistinis kontekstas ir „užgriuvę“ iššūkiškai subyrėjęs Sovietų Sąjungai yra vienijantis motyvas, sąlygojęs buvusių stiprių industrinių miestų mažėjimą.

Šiauliai yra vienas iš pokomunistinių miestų, buvęs stiprus industrinis Lietuvos regioninis centras, perėjęs iš planinės į rinkos ekonomiką, išgyvenęs tam tikrą „šoko terapiją“ (angl. „*shock therapy*“, Bontje, 2004) ir sunkiai gebėdamas prisitaikyti prie naujų rinkos sąlygų nuo 1992 m. patiriantis depopuliaciją. Šiaulių miestas pasirinktas tyrimui, kuriuo surinktos žinios įsilieja į bendrą platesnį mažėjančių miestų pažinimo kontekstą. Šiaulių miesto tyrimas leidžia pristatyti bendrąsias Lietuvos miestų mažėjimo tendencijas, šalies situaciją lyginti ir vertinti kitų šalių atžvilgiu, ypač tai aktualu Rytų Europos šalių kontekste.

Šiaulių miesto raidos analizė rodo, kad pagrindinės priežastys, lėmusios ir vis dar lemiančios miesto mažėjimą yra pirmiausia ekonominės, kurioms didelę įtaką padarė politiniai pokyčiai, įvykę 1990. Dėl intensyviai vykusios deindustrializacijos tūkstančiai miesto gyventojų prarado darbo vietas, o tai atitinkamai išaugino emigracijos (tiek užsienio, tiek vidaus) iš miesto mastus. Kadangi emigracija buvo selektyvi, „atėmusi“ iš miesto darbingo amžiaus gyventojus, miesto gyventojų amžiaus struktūra buvo stipriai „pakoreguota“ ir Šiauliai ėmė stipriai senti gyventojų amžiaus prasme. Prie depopuliacijos prisidėjo ir įsivyravusios neigiamos natūralios kaitos tendencijos, kuomet gimusiųjų skaičius tapo ryškiai mažesnis nei mirusiųjų. Atitinkamai, sumažėjęs miesto gyventojų skaičius atsiliepė socialinei bei inžinerinei infrastruktūrai, kurią tenka išlaikyti mažesniai gyventojų skaičiui arba apskritai restruktūrizuoti ar naikinti (mokyklų ir darželių atveju). Deindustrializacija paliko ir vizualų miesto mažėjimo „palikimą“ – apleistas ir griūnančias gamyklas, stovinčias kaip „vaiduokliai“ įvairiose miesto dalyse. Tokie vaizdai nekuria pozityvaus psichologinio klimato mieste.

Miesto raida ir ateitis stipriai priklauso nuo bendrųjų šalies bei pačios savivaldos politinių užmojų ir veiksmų, tad siekiant suprasti, kaip miestas reaguoja ir atsako į vykstančius

procesus, buvo nagrinėti viešai prieinami savivaldybės dokumentai, analizuojamos strategijose išsakytos miesto raidos kryptys ir prioritetai. Akivaizdu, kad Šiaulių savivaldybės administracija bei projektų rengėjai suvokia neigiamas depopuliacijos pasekmes bei ją sąlygojusias priežastis, todėl dokumentuose, nors ir pateiktus abstrakčiai, bet galima rasti pasiūlymus, kaip stabdyti įsivyravusias gyventojų mažėjimo tendencijas. Pagrindinės miesto savivaldybės darbų kryptys nukreiptos į jaunimą bei jo išlaikymą bei „gražinimą“ į miestą skiriant įvairaus tipo finansavimą; ekonominės Šiaulių padėties stiprinimą, pritraukiant užsienio bei vietos investicijų, skatinant miestiečių verslumą; socialinės bei inžinerinės infrastruktūros gerinimą mieste, sutvarkant bei naujai įrengiant žalias miesto teritorijas, poilsio ir laisvalaikio erdves šeimai, atnaujinant kultūros objektus bei pastatus, finansuojant kultūros renginius, sutvarkant miesto gatves ir aikštes. Savivaldybė tikisi, kad šie maži žingsneliai gerins miesto atmosferą ir taps paskata gyventojams mylėti savo miestą, gal net grįžti į jį iš svetur.

Kadangi Lietuvoje regioninė politika stipriai centralizuota, neužtenka vien vietos savivaldos norų ir darbų stiprinti Šiaulių, kaip regioninio centro, potencialą, todėl labai svarbus ir centrinės valdžios požiūris į tokių miestų kaip Šiauliai ateitį, perspektyvas bei finansinių išteklių užtikrinimą. Dabartinės valdžios požiūris į periferiją, mažesnius bei regioninės svarbos Lietuvos miestus yra palankus, ką galime matyti parengtoje „Baltojoje knygoje“ (Lietuvos Respublikos vidaus reikalų ministerija, 2017) bei naujai rengiamame LR Bendrajame plane (Lietuvos Respublikos Aplinkos ministerija, 2019).

Tiek „Baltojoje knygoje“, tiek LR Bendrojo plano koncepcijoje kalbama apie tolygų Lietuvos teritorijos vystymą ir regioninių centrų, kokių šiuo atveju yra Šiauliai, stiprinimą ir vystymą. „Baltojoje knygoje“ numatyti šalies regionavimo principai, pagal kuriuos Šiauliai (kartu su Panevėžiu) turi būti vystomi kaip tarpinio dydžio centrai (Lietuvos Respublikos vidaus reikalų ministerija, 2017, p. 30), kur stiprinamas apdirbamosios pramonės sektorius. O štai LR Bendrojo plano koncepcijoje pristatomos dvi Lietuvos teritorijos raidos alternatyvos, kurių vienoje Šiauliai, kartu su kitais devyniais miestais (buvusiais apskričių centrais), yra tolygiai vystomi, užtikrinant viešųjų investicijų paskirstymą kuo tolygiau Lietuvos teritorijoje ir kiekviename regione individualiai telkiant platų spektrą pagrindinių paslaugų (Lietuvos Respublikos Aplinkos ministerija, 2019, p. 103). Antrojoje alternatyvoje, kuri remiasi miestų hierarchizavimo ir potencialų apjungimo principu, Šiauliai (vėlgi kartu su Panevėžiu) laikomi regioniniais plėtojamojo tipo centrais, susietais glaudžiais bendradarbiavimo ryšiais. Plano rengėjų manymu, tiek Šiauliai, tiek ir Panevėžys yra svarbūs Šiaurės bei Šiaurės Rytų Lietuvos regionų gyvybės palaikytojai.

Taigi matome, kad tiek centrinė, tiek vietos valdžia mato Šiaulius kaip regioninį centrą, miestą, kuris svarbus Šiaurės Lietuvos regiono gyvybės išlaikymui. Planuose ir strategijose idėjos atrodo pozityviai nuteikiančios, tačiau labiau deklaratyvios nei pateikiančios tikslesnį planą, kaip išsakytus pasiūlymus įgyvendinti realiai. Šiaulių miesto strategijoje pasididžiuojant deklaruojamas miesto šūkis „Atviras. Veržlus. Saugus“ neneša tikslingos minties, neišskiria Šiaulių iš bendro šalies konteksto, nenurodo miesto raidos krypties ir yra labiau populistinis nei nurodantis miesto savitumą. Vis tik miesto savivaldai viena pagrindinių

užduočių būtų „išsigryninti“ Šiaulių miesto viziją, iškelti raktinius žodžius, kurie išskirtų miestą iš bendro šalies konteksto. Po truputį Šiaulių miesto gyventojų skaičius stabilizuojasi, emigracijos srautai sumažėjo, tad galima šią „gerėjančią situaciją“ interpretuoti teigiant, kad vis mažiau lieka gyventojų, kurie pajėgūs palikti miestą, bet, antra vertus, galime žiūrėti ir optimistiškiau: manant, kad pasikeitus ilgametei miesto valdžiai, o naujajai įnešus „šviežių vėjų“, situacija mieste po truputėlį stabilizuojasi, pats miestas ir jį valdantys asmenys tampa draugiškesni ir supratingesni savo gyventojams.

## Literatūra

- Aksomaitis S. (2012). Šiauliai atsitiesia po didžiosios įmonių griūties. *Respublika verslas*. Prieiga internete: [http://www.respublika.lt/lt/naujienos/lietuva/verslas/siauliai\\_atsitiesia\\_po\\_didziosios\\_imoniu\\_griuties](http://www.respublika.lt/lt/naujienos/lietuva/verslas/siauliai_atsitiesia_po_didziosios_imoniu_griuties) [prisijungta 2019 10 18].
- Audirac I. (2014). Shrinking Cities in the Fourth Urban Revolution? In: K. Pallagst, T. Wiechmann and C. Martinez-Fernandez, eds. *Shrinking Cities International Perspectives and Policy Implications*. New York, London: Routledge, 3-13.
- Baliutavičienė S., Baliutavičius V. (1999). *Šiaulių istorija iki 2000 metų*. Vilnius: Naujoji Rosma.
- Beauregard R (2009) Urban population loss in historical perspective: United States, 1820–2000. *Environment and Planning A* 41: 514–528.
- Bilevičius P. (1972). *Šiauliai*. Vilnius: Mintis.
- Bontje M. (2004). Facing the challenge of shrinking cities in East Germany: The case of Leipzig. *Geo-Journal* 61 (1): 13–21. doi: 10.1007/s10708-004-0843-7.
- Burneika D. (2012). Transformations in Lithuania – factors of change and regional patterns. In G. Gorzelak et al., eds. *Adaptability and Change: The Regional Dimensions in Central and Eastern Europe*. Drelow: Poligraf, 267-283.
- Burneika D. ir kt. (2017). *Lietuvos metropoliniai regionai. Gyventojų erdvinė diferenciacija XXI a. pradžioje*. Vilnius: Lietuvos socialinių tyrimų centras.
- Daugirdas V. ir kt. (2013). *Lietuvos retai apgyventos teritorijos*. Vilnius: Lietuvos socialinių tyrimų centras.
- Grossmann K. ir kt. (2013). Shrinking cities: Notes for the further research agenda. *Cities* 35: 221-225.
- Haase A. ir kt. (2013). Varieties of shrinkage in European cities. *European Urban and Regional Studies* 23 (1): 86-102. Doi: 10.1177/0969776413481985.
- Haase A. ir kt. (2014). Conceptualizing urban shrinkage. *Environment and Planning* 45: 1519-1534.
- Li H., Mykhnenko V. (2018). Urban shrinkage with Chinese characteristics. *Geogr J*. 184: 398–412. Prieiga internete: <https://doi.org/10.1111/geoj.12266>.
- Lietuvos Respublikos aplinkos ministerija. (2019). *Lietuva 2030*. Internetinė svetainė, skirta susipažinti su LR Bendrojo plano koncepcija, sprendiniais bei projektais. Prieiga internete: <http://www.bendrasisplanas.lt/> [Žiūrėta 2019-10-21].
- Lietuvos Respublikos vidaus reikalų ministerija. (2017). *Lietuvos regioninės politikos Baltoji knyga darniai ir tvariai plėtrai*. Pritarta Nacionalinės regioninės plėtros tarybos posėdyje 2017 m. gruodžio 15 d. Prieiga internete: [https://vrm.lrv.lt/uploads/vrm/documents/files/LT\\_versija/Naujienos/Regionines\\_politikos\\_baltoji\\_knyga\\_20171215.pdf](https://vrm.lrv.lt/uploads/vrm/documents/files/LT_versija/Naujienos/Regionines_politikos_baltoji_knyga_20171215.pdf) [Žiūrėta 2019-10-21].
- Lietuvos statistikos departamentas. (2019). Rodiklių duomenų bazė. Prieiga internete: <https://osp.stat.gov.lt/statistiniu-rodikliu-analize/> [Prisijungta 2019 10 12].



- LR vidaus reikalų ministras. (2016). *Įsakymas dėl Šiaulių miesto integruotos teritorijų vystymo programos patvirtinimo*, Nr. 1V-554. Vilnius.
- Martinez-Fernandez C. ir kt. (2012). Shrinking Cities: Urban Challenges of Globalization. *International Journal of Urban and Regional Research* 36 (2): 213-225. Prieiga internete: <https://doi.org/10.1111/j.1468-2427.2011.01092.x>.
- Martinez-Fernandez C. ir kt. (2015). Shrinking cities in Australia, Japan, Europe and the USA: From a global process to local policy responses. *Progress in Planning* 105: 1-48. Prieiga internete: <https://doi.org/10.1016/j.progress.2014.10.001>.
- Mykhnenko V., Turok, I. (2008). East European cities—patterns of growth and decline, 1960–2005. *International Planning Studies* 13: 311–342.
- Oswalt P., Rieniets T. eds. (2006). *Atlas of Shrinking Cities*. Ostfildern: Hatje Cantz Publishers.
- Pallagst K. ir kt. red. (2009). *The Future of Shrinking Cities—Problems, Patterns and Strategies of Urban Transformation in a Global Context*. Berkeley, CA: Center for Global Metropolitan Studies, UC Berkeley.
- Pociūtė G. (2014). Periferingumo teritorinė raiška Lietuvoje. Daktaro disertacija. Vilnius: Vilniaus universitetas.
- Pociūtė-Sereikienė G., Kriaučiūnas E. (2018). The development of rural peripheral areas in Lithuania: the challenges of socio-spatial transition. *European Countryside* 10 (3): 498-515.
- Reckien D., Martinez-Fernandez C. (2011). Why Do Cities Shrink? *European Planning Studies* 19 (8): 1375-1397.
- Rink, D. ir kt. (2010). “Addressing Urban Shrinkage Across Europe –Challenges and Prospects Shrink Smart Research Brief No. 1, November 2010 on behalf of the Shrink Smart consortium. Helmholtz Centre for Environmental Research – UFZ, Leipzig. Prieiga internete: [http://www.ufz.de/export/data/400/39030\\_D9\\_Research\\_Brief\\_FINAL.pdf](http://www.ufz.de/export/data/400/39030_D9_Research_Brief_FINAL.pdf).
- Sireika J. red. (2007). *Šiaulių miesto istorija 1940-1995 m.* Šiauliai: Saulės delta.
- Soja E.W. (2000). *Postmetropolis: Critical Studies of Cities and Regions*. Malden, MA: Blackwell.
- Sousa S., Pinho P. (2015). Planning for Shrinkage: Paradox or Paradigm. *European Planning Studies*, 23 (1): 12-32. DOI: 10.1080/09654313.2013.820082.
- Šešelgis K. (1996). Teritorijų planavimo raida Lietuvoje. *Urbanistika ir architektūra*, 1(21): 4-19.
- Šiaulių miesto savivaldybė. (2015). *Šiaulių miesto esamos būklės analizė. II etapo ataskaita*. Šiauliai. (vykdytojas UAB „Ekonominės konsultacijos ir tyrimai“).
- Šiaulių miesto savivaldybė. (2016). *2015-2024 metų Šiaulių miesto strateginis plėtros planas*. Šiauliai. (vykdytojas UAB „Ekonominės konsultacijos ir tyrimai“).
- Šiaulių miesto savivaldybė. (2018). *Šiaulių miesto savivaldybės 2018-2020 metų strateginis veiklos planas*. Šiauliai.
- Šiaulių miesto savivaldybė. (2019). *Globalūs Šiauliai*. Šiaulių miesto savivaldybės projektas, skirtas pritraukti gyventojus į miestą. Prieiga internete: <http://globalus.siauliai.lt/> [prisijungta 2019 10 18].
- Šiaulių miesto savivaldybės administracija. (2008). *Šiaulių miesto bendrasis planas*. Šiauliai. (vykdytojas UAB „Urbanistika“).
- Ubarevičienė R. (2018). *Baltijos šalių gyvenviečių sistemų teritorinės organizacijos kaitos sociodemo­grafinė analizė Lietuvoje*. Daktaro disertacija. Vilnius: Lietuvos socialinių tyrimų centras.

- Vanagas J. ir kt. (2002). Planning urban systems in soviet times and in the era of transition: the case of Estonia, Latvia and Lithuania. *Geographia Polonica* 75(2): 75–100.
- Wiechmann T., Bontje M. (2015). Responding to Tough Times: Policy and Planning Strategies in Shrinking Cities. *European Planning Studies*, 23 (1): 1-11. DOI: 10.1080/09654313.2013.820077.
- Žičkienė S. ir kt. (2015). *Verslo sąlygų tyrimas Šiaulių mieste. Tyrimo ataskaita*. Šiauliai.

## SHRINKING CITY ŠIAULIAI: DRIVERS, CONSEQUENCES AND GOVERNMENT RESPONSE

Gintarė POCIŪTĖ-SEREIKIENĖ

Institute of Human Geography and Demography of LSRC

A. Goštauto st. 9, LT-01108 Vilnius

E-mail: gintarei.pociutei@gmail.com

**Summary.** Lithuania is one of the countries that suffers great depopulation. The last decades depopulation tendency is especially evident in Central and Eastern European region. Depopulation is a significant challenge for non-metropolitan cities and their residents, and for decision makers. This article introduces urban shrinkage in Lithuania using a case study of the fourth biggest city and regional centre in Lithuania – Šiauliai city. This chapter is based on the same logic (drivers, consequences and governance) that is presented in the ‘heuristic model of urban shrinkage’ introduced by a group of German, UK, Poland and other countries’ scholars (Haase et al., 2014). The drivers of shrinkage of Šiauliai city fall into three main groups: political, economic and demographic. Even though the urban shrinkage of the peripheral city of Šiauliai is not an exception and it is a well-recognized fact that deindustrialization damaged most European cities, in our case, the pace and circumstances were extreme and so widespread, that only large out-migration could have solved the direct consequences of them. This, however, has caused other long-term problems such as a negative demographic structure, shrinking public service networks, brownfields, and created a negative image, low development potential, and low expectations for a prosperous future. National and Local governments are looking for ways to deal with shrinkage, but so far not very successfully. This article includes quantitative and qualitative analyses: statistics introducing the drivers and consequences of shrinkage, and qualitative information collected via analysing legal documents (strategies, plans, research papers) that the municipality of Šiauliai city presents in its official municipality data base. The analysis of the documents allows making assumptions that the local government clearly understands the current depopulation situation. However, even though the schools, faculties of university, youth institutions are being closed, and aging population compose majority of voters, the local government does not leave the idea to become the city comfortable for young families (Šiauliai city strategic... 2016). In order to accomplish this idea the local government is looking for the ways to attract investment and create working places for young specialists, the public infrastructure is being renovated, green areas redesigned, public transportation network developed. However, despite all those efforts, if the emigration will keep similar trends and immigration will remain low, the city will face the further shrinkage.

**Keywords:** urban shrinkage, shrinking cities, depopulation, post-communist context, regional centre, Šiauliai city.