

REZIDENCINĖ DIFERENCIACIJA BALTIJOS ŠALYSE XXI A. PRADŽIOJE

Rūta UBAREVIČIENĖ

LSTC Visuomenės geografijos ir demografijos institutas

A. Goštauto g. 9, LT-01108 Vilnius

El. paštas: ruta.ubareviciene@gmail.com

Donatas BURNEIKA

LSTC Visuomenės geografijos ir demografijos institutas

A. Goštauto g. 9, LT-01108 Vilnius

El. paštas: donatas.geo@gmail.com

Santrauka. Šiame straipsnyje siekiama nustatyti, kaip kintantis gyventojų teritorinis pasiskirstymas paveikė gyventojų sudėties pokyčius Baltijos šalyse pastaraisiais dešimtmečiais. Tyrimas paremtas kartografinė statistinių duomenų analize, naudojant Lietuvos, Latvijos ir Estijos visuotinių gyventojų surašymų duomenis, apibūdinančius šių šalių gyventojų sociodemografinę sudėtį. Tyrimo rezultatai rodo, kad visose šalyse rezidencinė diferenciacija akivaizdžiai didėja. Metropoliniuose regionuose auga jaunesnių ir aukštesnės socioekonominės klasės gyventojų koncentracija, o tolstant nuo jų – sparčiai intensyvėja neigiamos kaitos tendencijos. Tyrimo rezultatai rodo, kad esminių skirtumų tarp Baltijos šalių, kalbant apie teritorinį gyventojų persiskirstymą ir sociodemografinės erdvinės struktūros kaitą, nėra, tačiau procesų erdvinė raiška skiriasi. Gauti rezultatai patvirtino tyrimo pradžioje iškeltą prielaidą, kad nors Baltijos šalys patyrė panašias ekonomines ir politines transformacijas, tačiau istoriškai susiklostę gyvenviečių sistemų skirtumai lemia skirtingas sociodemografinės erdvinės struktūros kaitos kryptis ir jų pasekmes Baltijos šalyse.

Raktažodžiai: rezidencinė diferenciacija, sociodemografinė erdvinė struktūra, metropolizacija, Baltijos šalys.

Įvadas

Pokomunistinių šalių gyvenviečių sistemų transformacijos yra įgavusios didelį mastą. Pastaraisiais dešimtmečiais itin ryškus šiose valstybėse yra metropolizacijos procesas. Jo metu didieji miestai, ypač sostinės, auga plotu ir gyventojų skaičiumi, o nuo jų nutolę regionai, ypač kaimo vietovės, – intensyviai traukiasi, daugiausia dėl sparčios emigracijos iš jų. Šie pokyčiai ypač ryškūs trijose Baltijos šalyse, dėl čia įvykusių išskirtinių geopolitinių ir ekonominių transformacijų. Skirtingai nei kitos pokomunistinės Europos valstybės, Baltijos šalys buvo netekusios valstybingumo, o jų ekonominiai ir kultūriniai saitai buvo nukreipti į Rytų pusę. Jų sostinės faktiškai atliko tik administracinių centrų, bet ne savarankiškų valstybių sostinių funkcijas. Iki tol buvusios Sovietų Sąjungos periferija, jos per labai trumpą laiką tapo kitos, valstybių sienų nevaržomos erdvės – ES – periferija. Tokia situacija ne tik labai pakeitė visų trijų šalių raidą, bet ir jų sostinių pozicijas. Galima teigti, kad tai taip pat yra viena iš svarbiausių priežasčių, nulėmusių išskirtinai aukštus emigracijos iš Baltijos valstybių rodiklius.

Baltijos šalys, kaip ir didelė dalis kitų pasaulio valstybių, susiduria su teritorinio vystymosi netolygumais. Didėjantys visuomenės socialinės organizacijos erdvės (kitai, socioerdvinės struktūros) skirtumai kelia iššūkius tiek gyventojams, turintiems prisitaikyti prie besikeičiančios socialinės ir ekonominės aplinkos, tiek valstybių politikos formuotojams, kurie yra atsakingi už socialinės infrastruktūros perorganizavimą, pritaikant ją pasikeitusiai situacijai (kalbama apie apgyvendinimą, darbo vietas, aptarnavimą ir kt.). Iššūkiai kyla ir verslui, susiduriančiam su žmogiškųjų resursų trūkumo problema „depresiniuose“ regionuose. Labai svarbu žinoti, kaip visuomenė yra organizuota erdvėje ir kokie veiksniai veikia šios organizacijos kaitą, siekiant racionalaus ir efektyvaus demografinio, socialinio ir ekonominio potencialo išnaudojimo, taip pat sprendžiant socialinės politikos ir teritorijų planavimo uždavinius. Būtent šiuo atveju itin svarbus vaidmuo turėtų tekti sociodemografinės erdvinės struktūros¹ kaitos tyrimams. Šiais tyrimais siekiama nustatyti, kas lemia gyventojų, pasižyminčių skirtingomis demografinėmis, socioekonominėmis, kultūrinėmis ir kt. charakteristikomis, pasiskirstymą erdvėje ir šio pasiskirstymo kaitą.

Šio straipsnio tikslas – atskleisti, kaip pastaraisiais dešimtmečiais keičiasi sociodemografinės struktūros erdviniai bruožai Baltijos šalyse. Šiame straipsnyje keliama prielaida, kad nors Baltijos šalys patyrė panašias ekonomines ir politines transformacijas, tačiau istoriškai susiklostę gyvenviečių sistemų skirtumai lemia skirtingas sociodemografinės erdvinės struktūros kaitos tendencijas ir jų pasekmes Baltijos šalyse. Šiame straipsnyje siekiama atskleisti, kaip kintantis gyventojų teritorinis pasiskirstymas paveikė gyventojų sudėties pokyčius, tai yra, nustatyti erdvinės rezidencinės diferenciacijos tendencijas Baltijos šalyse XXI a. pirmajame dešimtmetyje. Tyrimas paremtas kartografinė statistinių duomenų analize, naudojant Lietuvos, Latvijos ir Estijos 2000/1 ir 2011 m. vykdytų visuotinių gyventojų surašymų duomenis, apibūdinančius šių šalių gyventojų sociodemografinę sudėtį. Straipsnyje daugiausia remiamasi R. Ubarevičienės daktaro disertacijoje (Ubarevičienė, 2018) gautais, bet anksčiau mokslinėje periodikoje neskelbtais rezultatais, kurie, autorių manymu, vertingai papildys mokslinę diskusiją sociodemografinių transformacijų, rezidencinės diferenciacijos, netolygaus regioninio augimo bei pokomunistinio vystymosi srityse.

1. Ankstesnių tyrimų apžvalga

Teritorinis gyventojų pasiskirstymas yra sudėtingų, nuolat vykstančių ir besikeičiančių sąveikų tarp politinių, ekonominių, socialinių ir kultūrinių jėgų rezultatas (Gottdiener, Hutchison, 2006: 12 p.). Veikiant šioms jėgoms vyksta nuolatiniai gyventojų teritorinio persiskirstymo procesai tiek šalių viduje, tiek tarp jų. Be gyventojų skaičiaus kaitos ir jų teritorinio persiskirstymo, ne mažiau svarbi yra gyventojų sudėtis ir jos kaita, pvz., amžius, išsilavinimas,

¹ Sociodemografinė erdvinė struktūra – tai terminas, šiame straipsnyje vartojamas apibūdinant demografinius socioerdvinės struktūros aspektus. Šis terminas apibūdina ne visus sudėtingo socialinio pasaulio aspektus, o gyventojus, pasižyminčius skirtingomis demografinėmis ir socioekonominėmis charakteristikomis. Šiame straipsnyje sociodemografinės struktūros samprata apibūdinama tik tais aspektais, kuriais yra renkama ir šiame darbe analizuojama statistinė informacija.

užimtumas, namų ūkių sudėtis ir kt. Visuomenės struktūros teritorinius pokyčius sąlygoja dvi pagrindinės priežastys: gyventojų migracija ir *in situ* (lot. *buvimo vietoje*) kaita (Boschman, 2015; Musterd et al., 2017). Pirmuoju atveju, kiekvienam individui keičiant gyvenamąją vietą, kartu kinta tiek jo buvusios, tiek naujosios gyvenamosios vietos (pvz., kaimynystės) gyventojų sudėtis. Kadangi gyventojų migracija yra selektyvus procesas (t. y. skirtingos žmonių grupės turi skirtingą potencialą migruoti, taip pat skiriasi vyraujančios jų migracijos kryptys (Fratesi, Percoco, 2014; Kanbur, Rapoport, 2005; Tervo, 2000)), dažnai tai lemia rezidencinę diferenciaciją, t. y. gyventojų išsirūšiovimą pagal tam tikrus požymius. Pavyzdžiui, periferiniai regionai visų pirma praranda didžiausią pridėtinę vertę kuriančius bei reproduktyvaus amžiaus gyventojus. O štai *in situ* kaita vyksta dėl socialinio mobilumo – individų ar socialinių grupių judėjimo tarp socialinių sluoksnių; pavyzdžiui, žmogus įgyja aukštesnę išsilavinimą, tačiau nekeičia gyvenamosios vietos. Paprastai abu šie procesai vyksta vienu metu. Visgi, didesnę dalis tyrimų rodo (pvz., Boyle, Halfacree, Robinson, 1998; Martí-Henneberg, 2005; Slee, Miller, 2015), kad daugiau įtakos gyventojų teritoriniam persiskirstymui turi gyventojų migracija. Be to, sociodemografinę erdvinę struktūrą formuoja ir išoriniai veiksniai, tokie kaip darbo ir būsto rinka, valstybės vykdoma socialinė politika ir kt. Taigi, galima sakyti, kad svarbūs yra tiek individualaus lygio veiksniai, tiek ir socialinė struktūra.

Nuo XX a. vidurio pagal komandinės ekonomikos modelį vystytose komunistinėse Europos šalyse ilgainiui susiformavo specifinė socioerdvinė struktūra, kuri gerokai skyrėsi nuo laisvos rinkos kuriamos teritorinės organizacijos (Turok, Mykhnenko, 2007). Žlugus sovietų komunistiniam režimui, Vidurio ir Rytų Europos šalyse prasidėjo naujas socioerdvinio vystymosi etapas, kurį paženklino politinės, ekonominės, socialinės ir erdvinės transformacijos (Gentile, Tammaru, van Kempen, 2012; Kornai, 2006; Kovács, 1999; Musil, 1993; Sailer-Fliege, 1999; Shleifer, Treisman, 2014; Smith, Timár, 2010). Jas sąlygojo ne tik perėjimas nuo komandinės ekonomikos prie laisvos rinkos ekonomikos modelio ar kitos su struktūrinėmis reformomis susijusios permainos, tačiau ir bendros pasaulio tendencijos, tokios kaip globalizacija, mokslo ir technologijų pažanga bei antrasis demografinis perėjimas, pasiekusios pokomunistines šalis griuvus Sovietų Sąjungai.

Dėl tų pačių politinės ir ekonominės raidos aplinkybių Vidurio ir Rytų Europos regiono šalys pastaraisiais dešimtmečiais patiria panašias socioerdvinio vystymosi tendencijas. Būtent šio regiono kontekste daugiausiai ir yra analizuojamos Baltijos šalys. Posocialistinių šalių socioerdvinė struktūra ir jos kaitos procesai įvairiais aspektais yra analizuojami nuo devintojo dešimtmečio pradžios. Pirmieji moksliniai Baltijos šalių socioerdvinės kaitos tyrimai tarptautiniuose mokslo leidiniuose publikuoti kiek vėliau, praėjusio tūkstantmečio pabaigoje (Katus et al., 1998; Sjöberg, Tammaru, 1999; Tammaru, Sjöberg, 1999). Vėliau publikacijų skaičius ir tyrimų įvairovė ėmė sparčiai augti. Didžiausia tyrimų gausa ir įvairovė pasižymi Estija. Šios šalies mokslininkai išsiskiria dideliu aktyvumu viso posocialistinio regiono kontekste. Latvijos, o ypač Lietuvos, socioerdvines transformacijas tiriantys darbai tarptautiniuose mokslo leidiniuose sutinkami gerokai rečiau. Kalbant apie socioerdvinę kaitą, Baltijos

šalyse, kaip ir daugelyje kitų Europos šalių, daugiausiai atliekami su metropolizacija, periferizacija, priemiesčių augimu ir kaita, segregacija bei rezidencine diferenciacija susiję tyrimai.

Lietuvos, daugiausia Vilniaus miesto, socioerdvinių transformacijų bei rezidencinės diferenciacijos procesai analizuojami ankstesniuose šio straipsnio autorių ir jų kolegų darbuose (Burneika, Ubarevičienė, 2011; Burneika, Ubarevičienė, Pociūtė, 2013; Burneika, Ubarevičienė, Valatka, 2016; Ubarevičienė, Burneika, van Ham, 2015; Ubarevičienė, Burneika, Kriaučiūnas, 2011; Valatka, Burneika, Ubarevičienė, 2016). Įvairūs socioerdvinių Lietuvos transformacijų aspektai, susiję su rezidencine miesto gyventojų diferenciacija, taip pat aptariami kitų mokslininkų darbuose (Brade, Herfert, Wiest, 2009; Cirtautas, 2017; Daunora, 2013; Krupickaitė, 2014; Krupickaitė, Pociūtė, Peciukonytė, 2014; Valatka, 2015; Žilys, 2013). Itin mažai yra palyginamųjų Baltijos šalių studijų. Kai kurie palyginamieji socioerdvinių transformacijų aspektai aptariami M. Åberg (2005), B. Melniko (2008), D. Krupickaitės (2003), J. Vanago ir kt. (2002), M. Cirtauto (2013) darbuose.

2. Metodika

Šis straipsnis grindžiamas indukcinė metodologija, o pagrindinis tyrimo metodas – kartografinė statistinių duomenų analizė. Pagrindinis darbe naudojamų duomenų šaltinis – visuotiniai Lietuvos, Latvijos ir Estijos gyventojų surašymai. Gyventojų surašymai visose trijose šalyse buvo vykdomi tais pačiais metais (1959, 1970, 1979, 1989, 2001/2000² ir 2011) ir naudojant panašią metodiką, kas palengvina rezultatų palyginimą. Atsižvelgiant į šio darbo tikslą, statistinio-administracinio suskirstymo kaitą ir duomenų pasiekiamumą analizuojami paskutinių dviejų surašymų – 2000/1 ir 2011 m. – duomenys. Kita vertus, teigiama, kad pirmąjį pokomunistinio laikotarpio dešimtmetį gyventojų mobilumas Vidurio ir Rytų Europoje buvo žemas (Ruoppila, Kährrik, 2003), tad 2001 m. surašymo duomenys pakankamai tiksliai atspindi ir vėlyvojo sovietmečio situaciją (Burneika, Ubarevičienė, Valatka, 2016).

Naudojami rodikliai. Pagrindinis tyrime naudojamas rodiklis – gyventojų skaičiaus kaita. Gyventojų skaičius bei jo dinamika erdvėje ir laike yra esminis gyvenviečių sistemos bei sociodemografinės struktūros kaitos indikatorius. Straipsnyje analizuojami socialines ir demografines gyventojų charakteristikas atspindintys rodikliai: amžius, išsilavinimas ir profesija. Deja, kai kuriuos svarbius socioekonominės charakteristikas atspindinčius rodiklius atitinkamame teritoriniame lygmenyje pavyko gauti tik apie Lietuvos ir Estijos gyventojus, tad Latvijoje vykstantys procesai šiame straipsnyje atskleisti mažiau. Darbe taip pat panaudoti Jungtinių Tautų, Eurostat bei nacionalinėse statistinių duomenų bazėse sukaupti statistiniai duomenys.

Gyventojų surašymų duomenų trūkumai ir rezultatų patikimumas. Šiame straipsnyje atliktų tyrimų rezultatų patikimumas daugiausia priklauso nuo duomenų tikslumo. Atsižvelgiant į tai, kad visose Baltijos šalyse visuotiniai gyventojų surašymai buvo vykdomi tais pačiais metais, o surašymo klausimai bei duomenų apdorojimo metodikos buvo labai panašūs,

² Estijoje ir Latvijoje surašymas vykdėtas 2000 m., o Lietuvoje – 2001 m.

galima teigti, kad ir šių duomenų kokybė bei išryškėjantys trūkumai yra analogiški visose šalyse. Atliekant šį tyrimą buvo siekiama naudoti kiek įmanoma detalesnio geografinio lygmens duomenis. Todėl kartografinės analizės rezultatai pateikiami teritoriniu lygmeniu, kuris atitinka LAU-2 lygio regionus, o Lietuvos atveju – seniūnijas (1 lentelė). Teritorinis suskirstymas detaliausias yra Lietuvoje, todėl tikėtina, kad ir tyrimų rezultatai Lietuvos atveju yra tiksliausi. Latvijos atveju, naudotas senasis, iki 2012 m. galiojęs, administracinis suskirstymas; šis teritorinis suskirstymas buvo detalesnis nei dabartinis, be to, juo buvo paremti ir pastarieji gyventojų surašymai. Lietuvos atveju analizuojami 593 teritoriniai vienetai (2011 m. oficialiai buvo 545 seniūnijos, tačiau tyrime atsižvelgiama į seniūnijų ribų kaitą, be to, kiek įmanoma atskirtos kaimo ir miesto gyvenvietės), Estijos – 226 savivaldybės, Latvijos – iki 2012 m. egzistavę 545 rajonai.

1 lentelė. Analizuojami teritoriniai vienetai (sudaryta autorių)

	Pavadinimas	Skaičius	Vidutinis plotas	Vidutinis gyventojų skaičius	
				2000/1	2011
Lietuva	Seniūnijos	593	110 km ²	5816	5092
Latvija	Rajonai (<i>Pagasts</i>) (iki 2012)	545	119 km ²	4369	3834
Estija	Savivaldybės (<i>Vald, Linn</i>)	226	192 km ²	6062	5728

Straipsnyje dažnai sutinkama *metropolinio regiono* sąvoka. Metropolinis regionas – tai urbanistinė erdvinė struktūra, susiformavusi plečiantis tarpregioninio centro funkcijas atliekančiam šalies miestui. Nors šio straipsnio autoriai yra nustatę konkrečias Lietuvos metropolinių regionų ribas (Burneika et al. 2016), dėl tarptautinio palyginamojo šio tyrimo aspekto, ši sąvoka straipsnyje vartojama laisvesne forma, apibūdinant didžiuosius miestus ir jų įtakoje esančias priemiestines zonas.

3. Bendrieji Baltijos šalių demografinės raidos bruožai

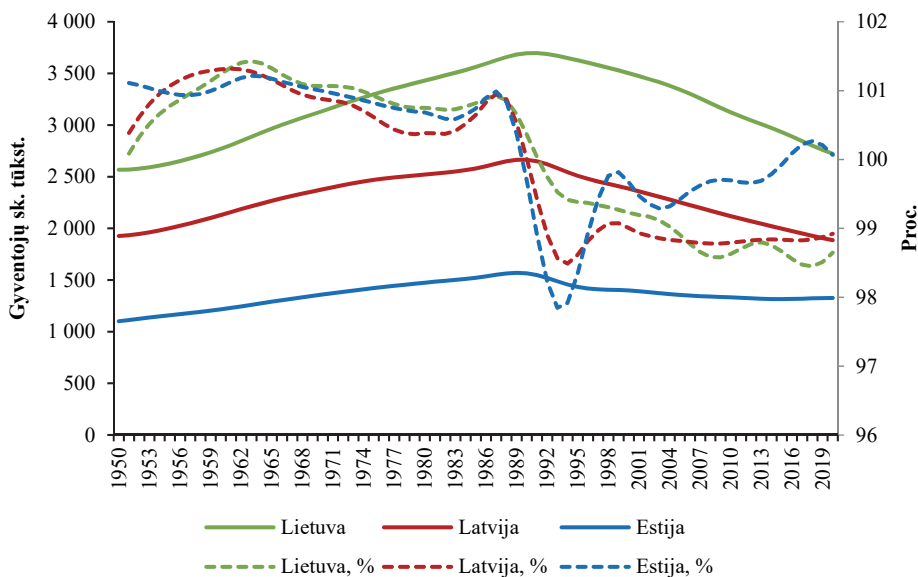
Dėl panašios geografinės padėties, istorinės bei ekonominės raidos Baltijos šalys Europos kontekste dažnai yra išskiriamos kaip atskiras homogeniškas regionas. Dažnai daroma prielaida, kad dėl panašių geopolitinių ir ekonominių transformacijų sociodemografinės erdvinės struktūros kaitos kryptys jose taip pat yra identiškos. Kitaip sakant, Baltijos šalims būdingos tos pačios jėgos, sukeliančios socioerdvinius pokyčius; pavyzdžiui, naujų, į didžiuosius miestus orientuotų ekonomikos sektorių, tokių kaip verslo paslaugos, atsiradimas, arba naujų socialinių sluoksnių, turinčių skirtingas galimybes pasirinkti gyvenamąją vietą, susiformavimas. Visgi, Baltijos šalys stipriai skiriasi viena nuo kitos pagal gyventojų teritorinį pasiskirstymą šalių viduje, t. y. savo gyvenviečių sistemomis. Tai reiškia, kad pagrindas, kuris keičiasi veikiant rinkos ekonomikos jėgoms, yra skirtingas. Todėl šiame straipsnyje keliama prielaida, kad istoriškai susiklostę gyvenviečių sistemų skirtumai lemia skirtingas sociodemografinės erdvinės struktūros kaitos tendencijas ir jų pasekmes Baltijos šalyse.

Didžiausią įtaką Baltijos šalių gyvenviečių sistemos kaitai, o kartu ir sociodemografinės struktūros erdvinei kaitai, pastaraisiais dešimtmečiais turi mažėjantis bendras šių šalių gyventojų skaičius ir didėjanti gyventojų koncentracija metropoliniuose regionuose. Dėl to stipriai

didėja gyventojų pasiskirstymo teritoriniai skirtumai šalių viduje. Didžiausią įtaką tam turi vidaus migracija (Ubarevičienė, 2016). Neatsiejama nuo gyventojų migracijos yra ekonominės veiklos (svarbiausia – darbo vietų) išsidėstymo kaita. Tai abipusiškai veikiantys ir vienas kitą skatinantys veiksniai.

Gyventojų skaičiaus kaita. Kalbant apie gyventojų skaičiaus kaitą, svarbios yra dvi dimensijos: kaita laike ir kaita erdvėje. 1 pav. rodo, kad visose trijose šalyse sovietiniu laikotarpiu vyko stabilus gyventojų skaičiaus augimas, o nuo 1990–1992 m. gyventojų skaičius ėmė sparčiai mažėti. Įdomu, kad sovietiniu periodu visų trijų Baltijos šalių gyventojų kaitos dinamika buvo identiška, tačiau po Nepriklausomybės atgavimo ėmė ryškėti akivaizdūs skirtumai. Nepriklausomybės pradžioje staigesnė neigiama gyventojų skaičiaus kaita įvyko Latvijoje ir Estijoje. Lietuvoje depopuliacija posovietinio laikotarpio pradžioje buvo pastebimai mažesnė. Tai galima paaiškinti gausia etninių mažumų, atvykusių iš buvusios Sovietų Sąjungos, dalimi Estijoje ir Latvijoje³, tad atitinkamai didesniais jų repatriacijos srautais. Deja, ilgainiui būtent Lietuva tapo Baltijos šalių „lydere“ pagal gyventojų skaičiaus mažėjimo tempus. Jungtinių Tautų duomenimis (United Nations, 2019), nuo 2004 m. santykinis Lietuvos gyventojų skaičius mažėja sparčiausiai, o Estijoje, kuri buvo pasiekusi ekstremumą 1993–1994 m., gyventojų skaičius stabilizavosi anksčiausiai (nors tai gali būti susiję ir su skaičiavimo metodikos pokyčiais).

1 pav. Gyventojų skaičiaus kaita Baltijos šalyse 1950–2020 m. Skalė kairėje: lyginant su kiekvienais praėjusiais metais



Šaltinis: Sudaryta R. Ubarevičienės, remiantis Jungtinių Tautų (United Nations, 2019) duomenimis.

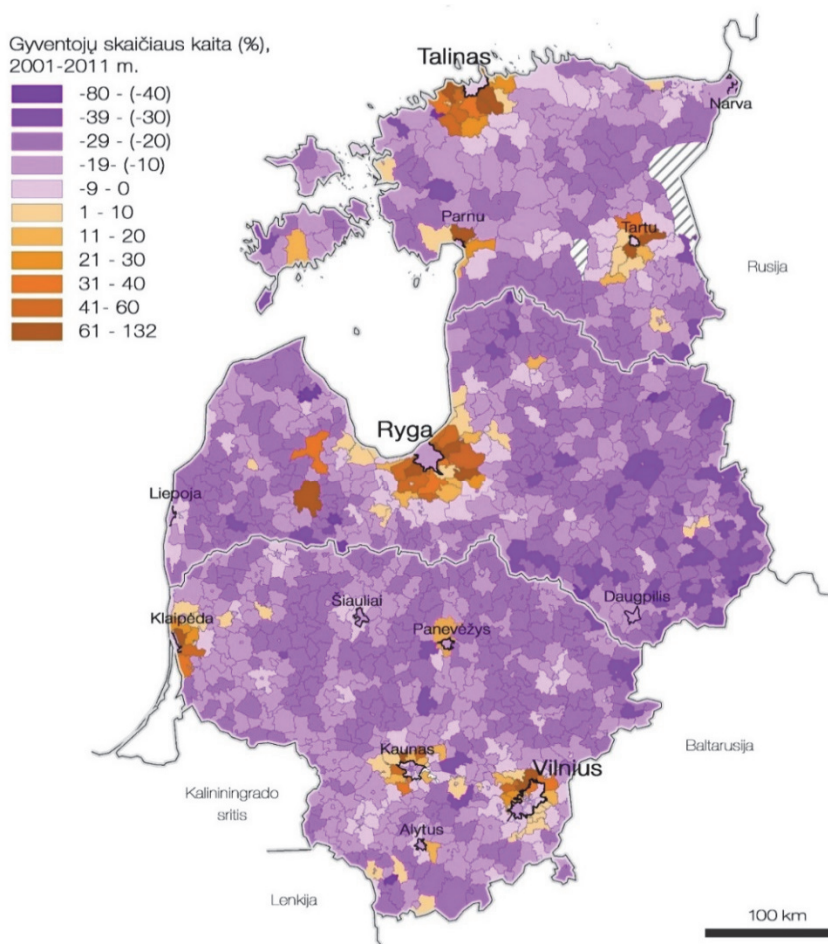
³ Lietuvoje rusų tautybės gyventojai 1989 m. sudarė 9,4 proc., o Latvijoje ir Estijoje – daugiau nei po 30 proc. (Statistical Office of Estonia, Central Statistical Bureau of Latvia, Statistics Lithuania, 2003).

Regioninė politika ir miestų sistemos vystymas sovietiniu laikotarpiu. Regioninė (dar vadinama erdvinė ar teritorinė) politika buvo integrali centralizuotai planuojamos ekonomikos Sovietų Sąjungoje dalis (Stanilov, 2007). Vienas iš svarbiausių regioninio planavimo tikslų daugelyje socialistinių šalių buvo susijęs su didžiųjų miestų augimo reguliavimu (savaržymu) ir sustiprintu regioninių centrų vystymu (Clayton, Richardson, 1989). Atsižvelgiant į tai, kad Lietuva, Latvija ir Estija yra santykinai labai panašios savo geografine padėtimi, istorija, dydžiu ir gyventojų skaičiumi, taip pat turint omenyje, kad buvusiose socialistinėse šalyse buvo taikomi tie patys regioninio planavimo principai, būtų pagrįsta tikėtis, kad Baltijos šalių teritorinė organizacija buvo vystoma ta pačia kryptimi. Vis dėlto, iš tiesų, įvyko priešingai ir tai galima laikyti sovietinio palikimo „paradoksu“. Skirtingos ikisovietinės gyvenviečių sistemos bei vietos planuotojų ir ekonomikos veikėjų vaidmuo lėmė skirtingų tipų miestų sistemų vystymąsi trijose Baltijos šalyse. Latvijoje ir Estijoje regioninis planavimas sovietiniu periodu buvo panašus. Sovietinė valdžia pasinaudojo palankia Rygos ir Talino geografine padėtimi bei jų gerai išvystyta infrastruktūra ir pramonės tradicija, todėl leido šiems miestams augti ir toliau juose koncentravo pramonės ir karinius objektus (Vanagas et al., 2002). Pagrindinis šių miestų gyventojų skaičiaus augimo šaltinis buvo imigracija iš kitų sovietinių respublikų (Grava, 1993; Māgi et al., 2016). Sovietinio periodo pabaigoje Talino ir Rygos gyventojų skaičius sudarė daugiau nei trečdalį šių šalių bendro gyventojų skaičiaus ir beveik pusę jų miestų gyventojų skaičiaus. Teritoriškai subalansuotos plėtros politika iš visų Baltijos šalių mažiausiai pasiteisino Latvijoje, todėl Ryga buvo ir išliko stipriai dominuojanti; antras pagal dydį Latvijos miestas – Daugpilis – yra 7,5 karto mažesnis už Rygą. O štai Estijoje, Talinas yra 4,5 karto didesnis už Tartu. Abiejų valstybių atveju, santykiai tarp minėtų miestų neryškiai išaugo ir per Nepriklausomybės laikotarpį. Lietuvos miestų sistemoje Vilnius niekada nebuvo toks ryškus kaip Ryga ir Talinas, nors jo svoris miestų sistemoje nuo Nepriklausomybės pradžios gana sparčiai auga. 1989 m. Vilniuje gyveno 15,7 proc. Lietuvos gyventojų, o 2019 m. – jau 19,4 proc. Lyginant su Kaunu, Vilniaus santykinė reikšmė taip pat didėja: santykis tarp miestų dydžių buvo 1,4 1989 m. ir 1,9 – 2019 m.

Gyventojų skaičiaus kaitos teritorinė išraiška. 2 pav. pateikta trijų Baltijos šalių gyventojų skaičiaus kaita per 2000/1 – 2011 m. laikotarpį LAU-2 regionų lygmeniu. Pirmiausia, kartoschemoje matyti, kad visos Baltijos šalys pasižymi labai panašia „spalvų mozaika“. Antra, visoms trims šalims būdinga labai netolygi gyventojų skaičiaus kaita. Kai kuriuose regionuose gyventojų skaičius padvigubėjo (iki +132 proc.), kituose – sumažėjo daugiau nei du kartus (iki -80 proc.). Su retomis išimtimis, gyventojų skaičius mažėjo visur, išskyrus teritorijas aplink didžiuosius miestus. Akivaizdu, kad pastaroji tendencija yra suburbanizacijos ir metropolizacijos procesų, prasidėjusių po 1990 m., pasekmė. Labiausiai gyventojų skaičius mažėjo kaimiškose ir toliausiai nuo didžiųjų miestų esančiose teritorijose. Pastebima tendencija: kuo didesnis atstumas nuo metropolio – tuo intensyvesnė depopuliacija. Gyventojų skaičiaus mažėjimo tempus bei regioninių skirtumų augimą Baltijos šalyse gerai iliustruoja šie rodikliai: per 2001–2011 m. 44 proc. Lietuvos teritorijos prarado daugiau nei 20 proc. gyventojų ir tik 7 proc. teritorijos gyventojų skaičius nesumažėjo. Dar ekstremalesnė situacija buvo

Latvijoje, atitinkamai 59 proc. ir 7 proc. O Estijoje depopuliacija turėjo kiek švelnesnį pobūdį: 36 proc. ir 11 proc. Baltijos šalyse akivaizdžiai dominuoja „besitraukiantys“ regionai. Bendrai, prie gyventojų skaičiaus mažėjimo labiausiai prisideda tarptautinė gyventojų migracija, kuri 2000–2011 m. nulėmė apie 70 proc. gyventojų skaičiaus kaitos (mažėjimo) (Statistical Office of Estonia, Central Statistical Bureau of Latvia, Statistics Lithuania, 2015). Gimstamumo lygis Baltijos šalyse taip pat buvo žemas, o natūrali gyventojų kaita – viena iš mažiausių Europoje. Pvz., 2001 m. Baltijos šalyse suminis gimstamumo rodiklis siekė apie 1,2–1,3, kai ES vidurkis buvo 1,46 (Eurostat, 2017). Tiesa, nuo 2001 m. šis rodiklis kyla ir dabar yra artimas ES šalių vidurkiui. Nepaisant to, galima teigti, kad natūralios kaitos įtaka regioninių skirtumų augimui, o kartu ir gyvenviečių sistemų transformacijoms, buvo nedidelė. Ankstesnių tyrimų (Ubarevičienė, 2016; Ubarevičienė, van Ham, 2017) rezultatai patvirtino, kad daugiausiai įtakos pastariesiems procesams turi vidaus migracija.

2 pav. Gyventojų skaičiaus kaita Baltijos šalyse 2000/1–2011 m.

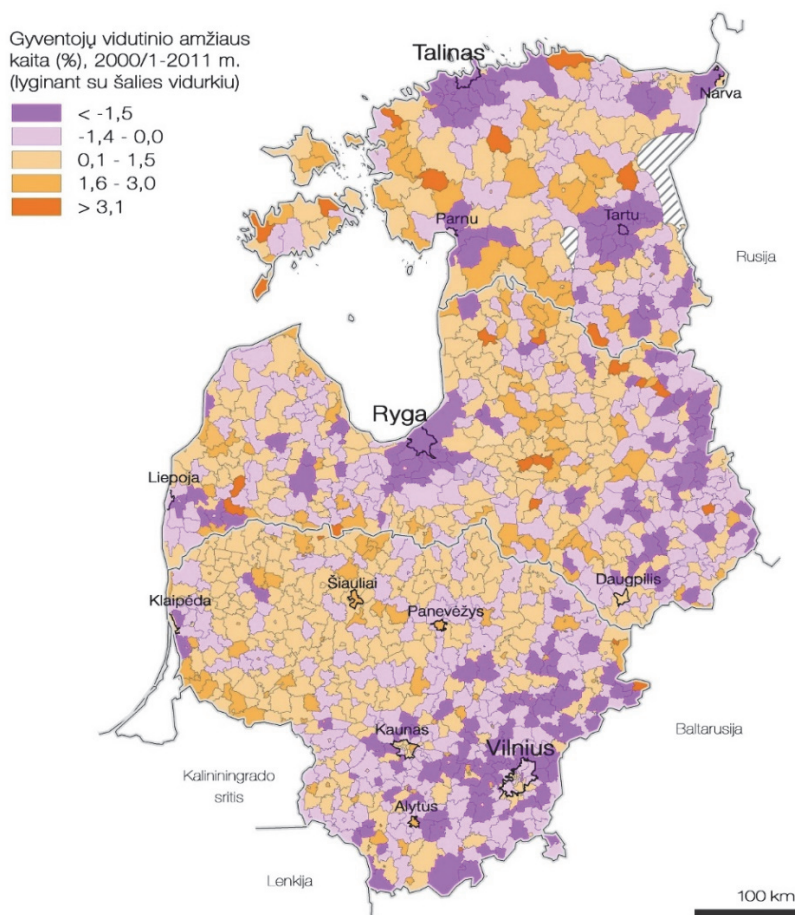


Šaltinis: Sudaryta R. Ubarevičienės, remiantis Baltijos šalių gyventojų surašymų duomenimis.

Rezidencinė diferenciacija Baltijos šalyse. Remiantis R. Ubarevičienės (2018) daktaro disertacijoje paskelbtais tyrimų rezultatais galima teigti, kad vidaus migracija yra svarbiausias veiksnys, lemiantis gyventojų teritorinį persiskirstymą šalių viduje, o kartu ir rezidencinės diferenciacijos procesus. Rengiant šią disertaciją nustatyta, kad skirtingos žmonių grupės, atsižvelgiant į įvairias jų demografines ir socioekonominės charakteristikas, turi skirtingas galimybes ir motyvacias keisti gyvenamąją vietą. Nuo šių charakteristikų taip pat priklauso ir migracijos kryptis. Dėl to, vidaus migracija veikia kaip tam tikras gyventojus „išrūšiuojantis“ mechanizmas. Baltijos šalyse esminis šio proceso rezultatas – didėjantis gyventojų sociodemografinės struktūros kontrastas tarp metropolinių regionų ir labiausiai nuo jų nutolusių regionų.

Siekiant iliustruoti Baltijos šalių gyventojų rezidencinę diferenciaciją, kuriai daugiausiai įtakos turi vidaus migracija, sudarytos kartoschemos, vaizduojančios skirtingas sociodemografinės gyventojų charakteristikas.

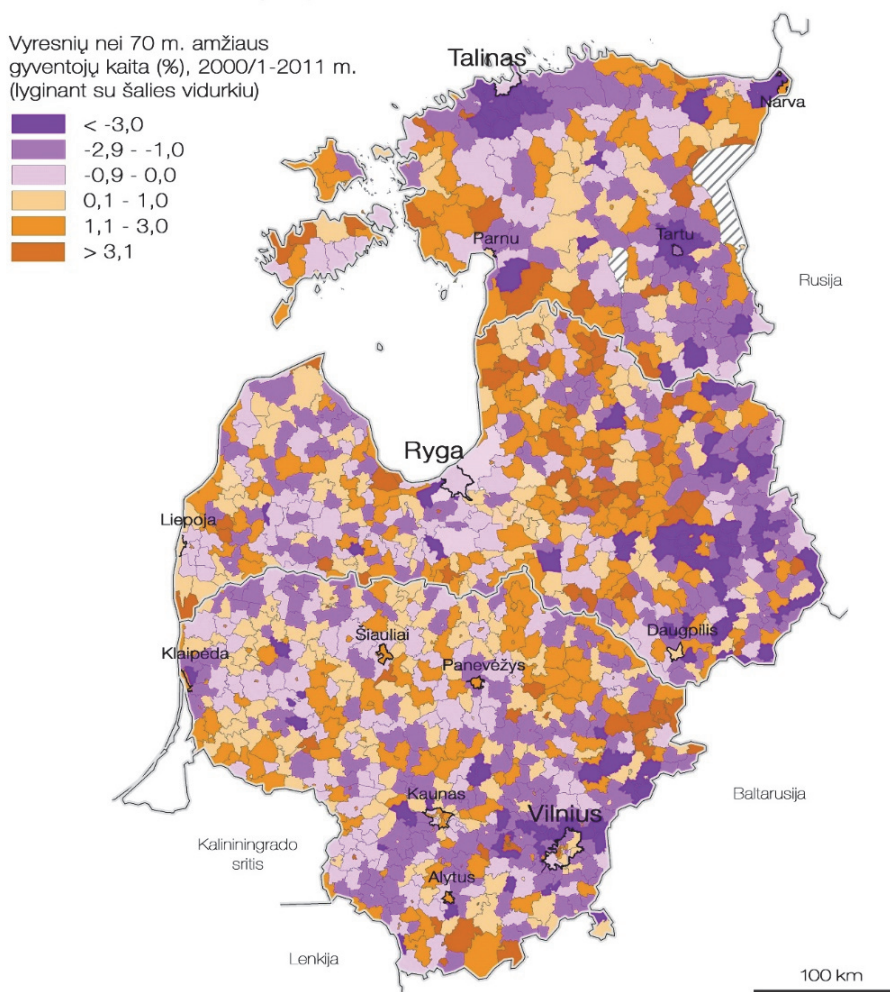
3 pav. Gyventojų vidutinio amžiaus kaita Baltijos šalyse 2000/1–2011 m.



Šaltinis: Sudaryta R. Ubarevičienės, remiantis Baltijos šalių gyventojų surašymų duomenimis.

3 pav. iliustruoja gyventojų teritorinio pasiskirstymo kaitą pagal jų vidutinį amžių. Teritoriškai ypač ekspresyvi kaita yra Lietuvoje. Matyti, kad rytinė šalies dalis (arba Vilniaus funkcinis regionas plačiąja prasme), pasižymi santykinai jaunėjančia gyventojų amžiaus sudėtimi. Lietuvos šiaurinėje ir vakarinėje dalyse, išskyrus Klaipėdos regioną, gyventojų vidutinis amžius didėja santykinai spartesniais tempais. Vidutiniškai Lietuvos seniūnijose gyventojų amžiaus per 2001–2011 m. išaugo 3,3 metais. Sparčiau gyventojų senėjimas vyko Estijoje ir Latvijoje. Čia gyventojų vidutinis amžius išaugo atitinkamai 3,8 ir 4 metais. Visose šalyse santykinai jaunesnės tapo didžiuosius miestus supančios teritorijos, o labiausiai gyventojų vidutinis amžius išaugo toliausiai nuo didžiųjų miestų esančiose teritorijose.

4 pav. Vyresnių nei 70 m. amžiaus gyventojų pasiskirstymo kaita Baltijos šalyse 2000/1–2011 m.



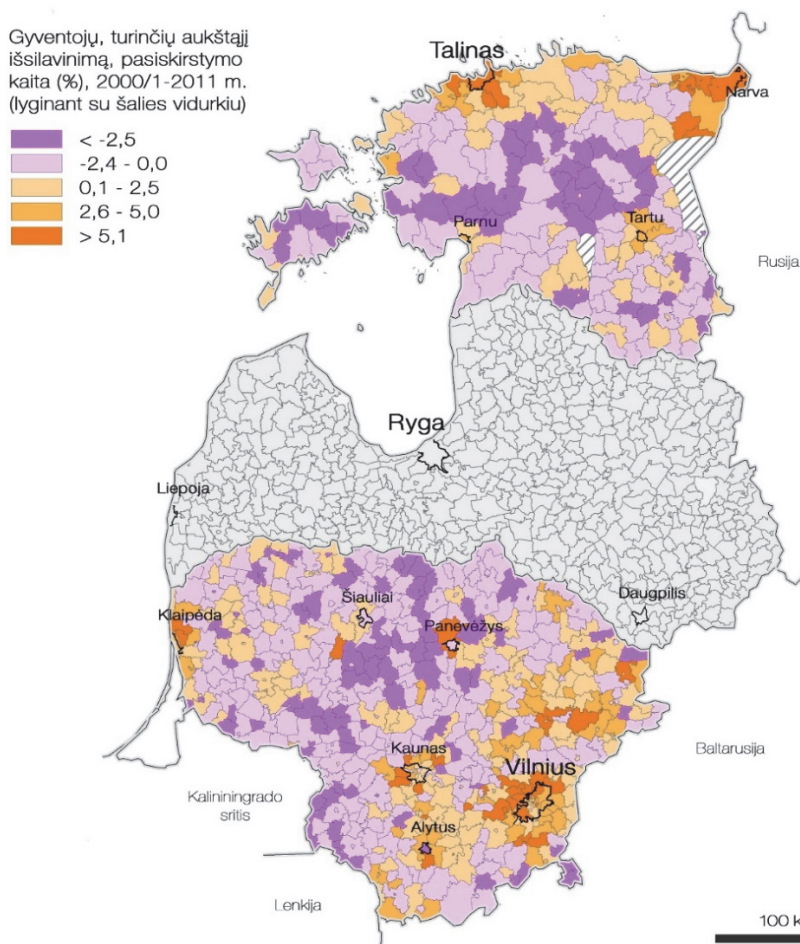
Šaltinis: Sudaryta R. Ubarevičienės, remiantis Baltijos šalių gyventojų surašymų duomenimis.

Panašias tendencijas atskleidžia ir vyresnio amžiaus gyventojų pasiskirstymo kaita (4 pav.). Matyti, kad sostinių ir kitų didžiųjų miestų regionuose vyresnio amžiaus gyventojų dalis santykinai sumažėjo, o labiausiai nuo didžiųjų miestų nutolusiuose regionuose – išaugo. Priešinga situacija tik Latvijos rytinėje dalyje, kur vyresnių gyventojų dalis mažėjo. Tikėtina, kad tai susiję su didele vyresnių gyventojų proporcija šiuose regionuose, kurios kaitai didesnę įtaką šiuo laikotarpiu jau darė natūralios gyventojų kaitos priežastys, o ne emigracija, kaip kituose periferiniuose regionuose.

5 pav. iliustruojama gyventojų, turinčių aukštąjį išsilavinimą, pasiskirstymo kaita Estijoje ir Lietuvoje. Čia vėl ryškus didžiųjų miestų vaidmuo. Būtent juose ir jų priemiesčiuose vis labiau koncentruojasi aukštąjį išsilavinimą turinčių gyventojų dalis. Gyventojų su aukštuoju išsilavinimu dalis padidėjo ir Šiaurės rytinėje Lietuvos dalyje. Tikėtina, kad tai lėmė didėjanti pensinio amžiaus gyventojų (turinčių aukštąjį išsilavinimą) ir mažėjanti jaunimo (dar nespėjusio įgyti išsilavinimo) dalis. Estijoje pastebimos dvi aiškios gyventojų su aukštuoju išsilavinimu koncentracijos zonos: Talino ir Narvos regionai. Daug mažesniu mastu tai pastebima ir Tartu, nors šis miestas dažnai tituluojamas kaip pagrindinis šalies intelektualinis centras. Labai panaši situacija kalbant apie gyventojų, turinčių aukštą profesinį statusą, kaitą (6 pav.). Ir nors kontrastai tarp regionų, šiuo atveju, atrodo švelnesni, tačiau pati įgyto profesinio statuso rodiklio kaita turi dvigubai aukštesnes vertes lyginant su aukštojo išsilavinimo kaitos vertėmis (žr. legendas). Kaip ir kitų rodiklių atveju, profesinio statuso atžvilgiu, ryškėja kontrastas tarp metropolinių regionų ir labiausiai nuo jų nutolusių teritorijų. Vizualinė pateiktų kartoschemų (5 ir 6 pav.) analizė leidžia teigti, kad išsilavinimo ir profesinio statuso erdvinė kaita nesutampa nei Lietuvoje, nei Estijoje. Spartus išsilavinusių gyventojų gausėjimas, be metropolinių regionų, pastebimas ir Šiaurės rytiniuose šių šalių regionuose, o akivaizdus profesinio statuso augimas stebimas tik metropoliniuose regionuose. Akivaizdu, kad nors migracijos daro didelę įtaką gyventojų struktūros kaitai, tačiau ji taip pat yra priklausoma nuo grupės kitų veiksnių. Tyrimo metodika neleidžia įvertinti skirtingų veiksnių įtakos nagrinėjamiems procesams, bet svarbus ir socialinio mobilumo ar demografinės sudėties vaidmuo. Skirtingo amžiaus grupės pasižymi skirtingais išsilavinimo rodiklius ir labai tikėtina, kad išskirtinai didelė pensinio amžiaus gyventojų dalis ir su tuo susiję aukšti mirtingumo rodikliai nulemia gyventojų dalies su aukštesniais išsilavinimo rodikliais didėjimą Šiaurės Rytų Lietuvoje. Vis dėlto, gyventojų struktūros erdvinė kaita taip pat labai aiškiai atskleidžia metropolizacijos ir periferizacijos procesus ir jų pasekmes, kurie Baltijos šalyse vyksta iš esmės pagal tą patį scenarijų kaip ir kitose Europos šalyse.

Apibendrinant rezidencinę diferenciaciją atspindinčių rodiklių kaitos analizę matyti, kad Baltijos šalyse gyventojų socioerdvinė segregacija auga. Itin gerai matoma yra gyventojų sudėties kaita didžiuosiuose miestuose ir juos supančiuose regionuose, ir tai gerai atspindi metropolizacijos procesus, skirtingais tempais vykstančius visose nagrinėtose šalyse. Šiose teritorijose auga jaunesnių ir aukštesnės socioekonominės klasės gyventojų koncentracija. O štai už metropolinių regionų įtakos ribų stipri depopuliacija yra lydima kitų neigiamų sociodemografinės struktūros kaitos tendencijų, tokių kaip gyventojų senėjimas.

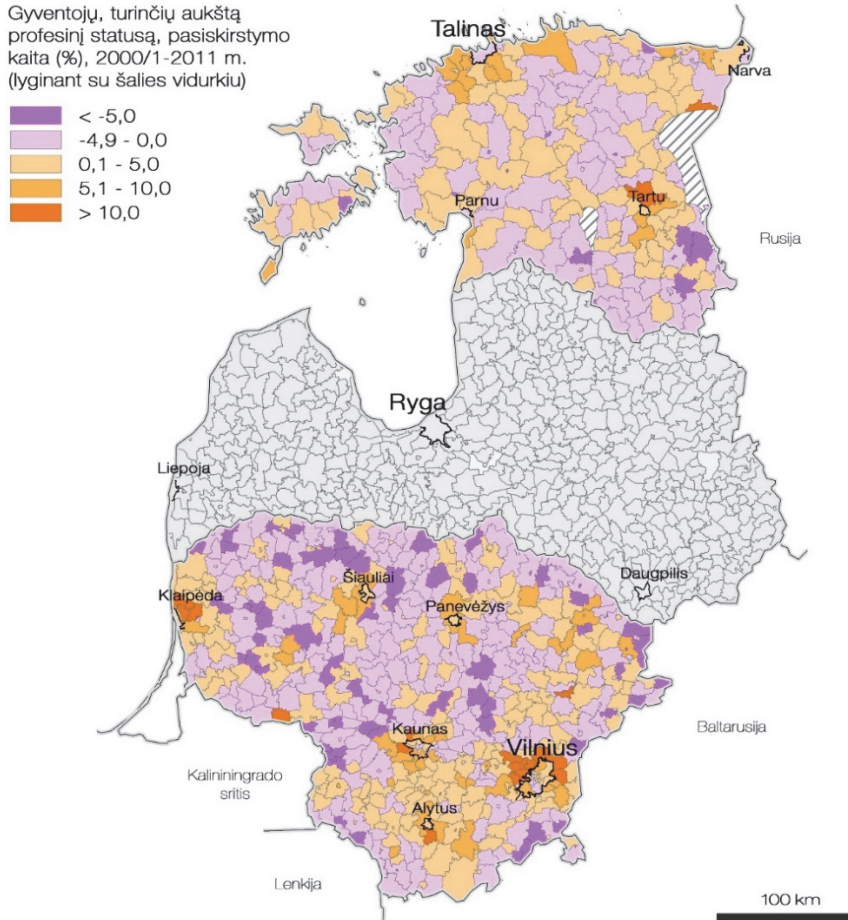
5 pav. Gyventojų, turinčių aukštąjį išsilavinimą, pasiskirstymo kaita Baltijos šalyse 2000/1–2011 m.



Šaltinis: Sudaryta R. Ubarevičienės, remiantis Baltijos šalių gyventojų surašymų duomenimis.

Pastebima, kad kuo labiau teritorija nutolusi nuo augimo centro (metropolinio regiono), tuo neigiamos kaitos tendencijos joje yra intensyvesnės, net jei ta teritorija yra šalies centre. Didėjantis kontrastas šalies mastu kelia tam tikrus iššūkius, bet vien negatyviai šių procesų vertinti nereikėtų. Tai natūralūs ir daugeliu atvejų neišvengiami procesai, vykstantys laisvos rinkos ekonomikos sąlygomis, kai darbo jėgos pasiūla erdviškai adaptuojasi prie kintančios paklausos pasikeitus ekonomikos struktūrai ir išdėstymo prioritetams. Kita vertus, Baltijos šalyse gyventojų teritorinio pasiskirstymo kaita yra itin intensyvi. Tokiu atveju, yra būtina stebėti besikeičiančią situaciją, o prireikus imtis sisteminių regioninės politikos priemonių siekiant, kad visiems gyventojams, nepriklausomai nuo to, kur jie gyvena ir kokiai socialinei grupei priklauso, būtų užtikrintas tinkamas gyvenimo lygis ir vienodos galimybės.

6 pav. Gyventojų, turinčių aukštą profesinį statusą, pasiskirstymo kaita Baltijos šalyse 2000/1–2011 m.



Šaltinis: Sudaryta R. Ubarevičienės, remiantis Baltijos šalių gyventojų surašymų duomenimis.

Išvados ir diskusija

Europos kontekste Baltijos šalys išsiskiria pagal vykstančių socioerdvinės kaitos procesų, visų pirma, gyventojų skaičiaus mažėjimo ir regioninių skirtumų didėjimo, intensyvumą. Nors Baltijos šalyse demografinėms problemoms skiriamas vis didesnis žiniasklaidos ir politikų dėmesys, dažniausiai aptariami tik labai paviršutiniai ir akivaizdūs procesai. Baltijos šalyse egzistuoja dvi pagrindinės probleminės sritys, sulaukiančios beveik vien tik negatyvios reakcijos. Pirmoji yra susijusi su itin sparčiu šių šalių gyventojų skaičiaus mažėjimu, o antroji – su gyventojų teritoriniu persiskirstymu šalių viduje ir dėl to didėjančia rezidencine diferenciacija. Nekyla abejonų, kad ir vienas, ir kitas reiškinys turi neigiamų pasekmių Baltijos šalių raidai, tačiau lygiai taip pat reikia pabrėžti, kad tiek bendras gyventojų skaičiaus

mažėjimas, tiek ir teritorinis gyventojų persiskirstymas kyla dėl gana objektyvių priežasčių, todėl iš esmės yra neišvengiami. Tokias pat, jei ne didesnes, neigiamas pasekmes turėtų pokyčių nebuvimas besikeičiančioje Baltijos šalių ir visos Europos Sąjungos ekonominėje struktūroje. Klausimas kyla dėl šių reiškinių intensyvumo ir erdvinės sklaidos. Ar vykstantys visuomenės erdvinės struktūros kaitos procesai galėtų būti ne tokie intensyvūs ir ar jie galėtų pasižymėti kitokia erdvine raiška bei pasekmėmis?

Remiantis šiame straipsnyje pateikiamo tyrimo rezultatais bei platesne Baltijos šalių analize, atlikta R. Ubarevičienės (2018) disertaciniame darbe, galima teigti, jog gyvenviečių sistemos struktūra yra vienas iš veiksnių, lemiančių ir galinčių paaiškinti vykstančias socioerdvines transformacijas Baltijos šalyse: jų intensyvumą, kaitos trajektorijas bei šių šalių panašumus ir skirtumus. Iš tiesų, tyrimo rezultatai rodo, kad esminių skirtumų tarp Baltijos šalių, kalbant apie teritorinį gyventojų persiskirstymą ir sociodemografinės erdvinės struktūros kaitą, nėra, nors pati procesų erdvinė raiška skiriasi. Šie skirtumai, visų pirma, atsiranda dėl skirtingo augimo centrų (metropolių) skaičiaus ir jų geografinio išsidėstymo šalių viduje. Viena iš pagrindinių priežasčių, kodėl vystantys kaitos procesai yra panašūs – tai didelis makro lygio veiksnių, performuojančių šalių gyvenviečių sistemas bendroje centro-periferijos ašyje, vaidmuo. Kita vertus, tikėtina, kad skirtumai tarp Baltijos šalių ims ryškėti vėliau, kai Estijoje ir Latvijoje vidaus migracija, nukreipta į sostinių regionus, ims mažėti dėl sumažėjusių resursų (nebebus kam migruoti iš kaimiškų teritorijų). Lietuvoje vidaus migracija į Vilnių (o gal ir kitus metropolinius centrus) tebesitęs ir vyks regioninių centrų, kurių augimas buvo skatinamas sovietiniu periodu, sąskaita. Dėl to, Estijos ir Latvijos gyvenviečių sistemos turėtų anksčiau pasiekti erdvinės optimizacijos, geriausiai atitinkančios dabartinę jų ekonominę situaciją, lygį, t. y. tam tikrą pusiausvyros tašką, nuo kurio regioniniai skirtumai nebedidės. O štai Lietuvoje regioninių skirtumų didėjimas turėtų tęstis ilgiau, tad ir erdvinė optimizacija būtų pasiekta vėliau.

Viena iš priežasčių, kodėl sociodemografinės erdvinės struktūros tyrimų (ypač palyginamųjų) nėra daug, o kartu ir su kai kuriais šio darbo trūkumais susijusi aplinkybė, – tyrimams reikiamų duomenų stygius. Pagrindinis duomenų šaltinis Baltijos šalyse yra gyventojų surašymų duomenys. Deja, tai, kad jie atliekami kas dešimt metų, neleidžia pakankamai tiksliai įvertinti dinaminių sociodemografinės erdvinės struktūros reiškinių. Išsamesnėms studijoms atlikti reikalinga geresnė gyventojų registracijos sistema. Be to, periodiškai galėtų būti atliekamos tikslingos gyventojų apklausos apie gyvenamosios aplinkos kokybę, gyvenamosios vietos prioritetus, ketinimus ją keisti ir kt. Visa tai leistų geriau suprasti ir prognozuoti gyventojų teritorinį pasiskirstymą ir sociodemografinės erdvinės struktūros kaitą šalių viduje. Net jei tai nepadėtų tiksliai nuspėti kompleksiško socioerdvinės struktūros kaitos procesų, tačiau, be abejonės, prisidėtų prie valstybių regioninės ir socialinės politikos efektyvumo didinimo.

Literatūra

Åberg M. (2005). Baltic orientations: Globalization, regionalization, or 'EU-ization'?, in: F. E. I. Hamilton, K. Dimitrovska Andrews, , N. Pichler-Milanovic (Eds.), *Transformation of cities in Central and Eastern Europe: towards globalization*, 399–427. Tokyo: United Nations University Press.

- Boschman S. (2015). *Selective mobility, segregation and neighbourhood effects*. Daktaro disertacija. Delft: Delft University of Technology.
- Boyle P., Halfacree K., Robinson V. (1998). *Exploring contemporary migration*. New York: Addison Wesley Longman.
- Brade I., Herfert G., Wiest K. (2009). Recent trends and future prospects of socio-spatial differentiation in urban regions of Central and Eastern Europe: A lull before the storm? *Cities*, 26(5), 233–244.
- Burneika D., Ubarevičienė R., Valatka V., Baranauskaitė A., Pociūtė-Sereikienė G., Daugirdas V., Krupickaitė D. (2016). *Lietuvos metropoliniai regionai: Plėtros ir segregacijos ypatumai XXI a. pradžioje*. Monografija. Vilnius: Lietuvos socialinių tyrimų centras.
- Burneika D., Ubarevičienė R. (2011). The sprawl of Vilnius city – consequences of rural-urban transformations. *Annales Geographicae*, 43–44, 108–115.
- Burneika D., Ubarevičienė R., Pociūtė G. (2013). The impact of Vilnius city on the transformation trends of the sparsely populated EU east border region. *Ethnicity studies*, 2, 49–68.
- Burneika D., Ubarevičienė R., Valatka V. (2016). Socio-economic segregation in growing urban regions of Lithuania. *Filosofija. Sociologija*, 26(4), 277–292.
- Burneika D., Ubarevičienė R., Valatka V., Baranauskaitė A., Pociūtė-Sereikienė G., Daugirdas V., Krupickaitė D. (2016). *Lietuvos metropoliniai regionai. Gyventojų erdvinė diferenciacija XXI a. pradžioje*. Vilnius: Lietuvos socialinių tyrimų centras.
- Cirtautas M. (2013). Urban sprawl of major cities in the Baltic States. *Architecture and Urban Planning*, 7, 72–79.
- Cirtautas M. (2017). Lietuvos miestų išorinės plėtros po 1990 metų ypatumai. Daktaro disertacija. Vilnius: Vilniaus Gedimino technikos universitetas.
- Clayton E., Richardson T. (1989). Soviet control of city size. *Economic Development and Cultural Change*, 38(1), 155.
- Daunora J. Z. (2013). Metropolinė Vilniaus ateitis: struktūra ir formavimosi uždaviniai. *Acta Academiae Artium Vilensis*, 71, 59–76.
- Eurostat (2017). Database. Prieiga internete: <http://ec.europa.eu/eurostat/data/database>.
- Fratesi U., Percoco M. (2014). Selective migration, regional growth and convergence: evidence from Italy. *Regional Studies*, 48(10), 1650–1668.
- Gentile M., Tammaru T., van Kempen R. (2012). Heteropolitanization: Social and spatial change in Central and East European cities. *Cities*, 29(5), 291–299.
- Gottdiener M., Hutchison R. (2006). *The New Urban Sociology*. New York: Westview Press.
- Grava S. (1993). The Urban Heritage of the Soviet Regime - the Case of Riga, Latvia. *Journal of the American Planning Association*, 59(1), 9–30.
- Kanbur R., Rapoport H. (2005). Migration selectivity and the evolution of spatial inequality. *Journal of Economic Geography*, 5(1), 43–57.
- Katus K., Kupiszewski M., Rees P., Sakkeus L., Herm A., Powell D. (1998). Internal migration and regional population dynamics in Europe: Estonia case study. Working Paper. School of Geography, University of Leeds.
- Kornai J. (2006). The great transformation of Central Eastern Europe: Success and disappointment. *Economics of Transition*, 14(2), 207–244.
- Kovács Z. (1999). Cities from state-socialism to global capitalism: An introduction. *GeoJournal*, 49(1), 1–6.

- Krupickaitė D. (2003). Naujos Lietuvos ir kitų Baltijos šalių miestų sistemų raidos tendencijos. *Geografija*, 39(2), 38–44.
- Krupickaitė D. (2014). Vilnius - between persistence and socio-spatial change. *Europa Regional*, 19(3–4), 21–31.
- Krupickaitė D., Pociūtė G., Peciukonytė L. (2014). In the middle of nowhere: Gated neighbourhoods in Vilnius region as a new lifestyle? *Hungarian Geographical Bulletin*, 63(3), 271–286.
- Mägi K., Leetmaa K., Tammaru T., van Ham M. (2016). Types of spatial mobility and the ethnic context of destination neighbourhoods in Estonia. *Demographic Research*, 34(June), 1161–1192.
- Martí-Henneberg J. (2005). Empirical evidence of regional population concentration in Europe, 1870–2000. *Population, Space and Place*, 11(4), 269–281.
- Melnikas B. (2008). Integration processes in the Baltic region: the new form of regional transformations in the European Union. *Inžinerinė Ekonomika*, 5(60), 54–64.
- Musil J. (1993). Changing urban systems in post-communist societies in Central Europe: Analysis and prediction. *Urban Studies*, 30(6), 899–905.
- Musterd S., Marcińczak S., Van Ham M., Tammaru T. (2017). Socioeconomic segregation in European capital cities. Increasing separation between poor and rich. *Urban Geography*, 38(7), 1062–1083.
- Ruoppila S., Kährik A. (2003). Socio-economic residential differentiation in post-socialist Tallinn. *Journal of Housing and the Built Environment*, 18(1), 49–73.
- Sailer-Fliege U. (1999). Characteristics of post-socialist urban transformation in East Central Europe. *GeoJournal*, 49(1), 7–16.
- Samonis V. (1995). *Transforming the Lithuanian economy: from Moscow to Vilnius and from Plan to Market*. Warsaw: CASE - Center for Social & Economic Research.
- Shleifer A., Treisman D. (2014). Normal countries: The East 25 years after communism. *Foreign Affairs*, 93(6), 92–103.
- Sjöberg Ö., Tammaru T. (1999). Transitional statistics: internal migration and urban growth in post-Soviet Estonia. *Europe-Asia studies*, 51(5), 821–42.
- Slee B., Miller D. (2015). School closures as a driver of rural decline in Scotland: A problem in pursuit of some evidence? *Scottish Geographical Journal*, 131(2), 78–97.
- Smith A., Timár J. (2010). Uneven transformations: Space, economy and society 20 years after the collapse of state socialism. *European Urban and Regional Studies*, 17(2), 115–125.
- Stanilov K. (2007). *The Post-Socialist City: Urban Form and Space Transformations in Central and Eastern Europe after Socialism*. Dordrecht: Springer.
- Statistical Office of Estonia, Central Statistical Bureau of Latvia, Statistics Lithuania. (2003). 2000 round of population and housing censuses in Estonia, Latvia and Lithuania. Prieiga internete: http://www.csb.gov.lv/sites/default/files/item_file_2064_baltcen3.pdf.
- Tammaru T., Sjöberg Ö. (1999). On the move: explaining migration patterns in Estonia during the transition period. *International Journal of Population Geography*, 5(4), 241–260.
- Tervo H. (2000). Migration and labour market adjustment: Empirical evidence from Finland 1985–90. *International Review of Applied Economics*, 14(3), 343–360.
- Turok I., Mykhnenko, V. (2007). The trajectories of European cities, 1960–2005. *Cities*, 24(3), 165–182.
- Ubarevičienė R. (2016). Lietuvos gyventojų vidaus migracijų teritoriniai ypatumai XXI a. *Lietuvos socialinė raida*, 5, 9–24. Vilnius: Lietuvos socialinių tyrimų centras.

- Ubarevičienė R. (2018). Baltijos šalių gyvenviečių sistemų teritorinės organizacijos kaitos sociodemo-
grafinė analizė. Daktaro disertacija. Vilnius: Lietuvos socialinių tyrimų centras.
- Ubarevičienė R., van Ham M. (2017). Population decline in Lithuania: who lives in declining regions
and who leaves? *Regional Studies, Regional Science* 4 (1), 57-79.
- Ubarevičienė R., Burneika D., Kriaučiūnas E. (2011). The sprawl of Vilnius city – establishment and
analysis of growing urban region. *Annales Geographicae*, 43–44, 96–107.
- Ubarevičienė R., Burneika D., van Ham M. (2015). Ethno-political effects of suburbanization in the
Vilnius urban region: An analysis of voting behavior. *Journal of Baltic Studies*, 46(2), 217–242.
- United Nations, Department of Economic and Social Affairs, Population Division (2019). World
Population Prospects 2019, Online Edition. Rev. 1.
- Valatka V. (2015). Rezidencinė diferenciacija Lietuvoje posovietmečiu (gyventojų surašymų duomenų
mažose teritorijose pagrindu). Daktaro disertacija. Vilnius: Vilniaus Universitetas.
- Valatka V., Burneika D., Ubarevičienė R. (2016). *Large social inequalities and low levels of socio-
economic segregation in Vilnius*, in: T. Tammaru, S. Marcińczak, M. van Ham, S. Musterd (Eds.),
Socio-economic segregation in European Capital cities: East meets West, pp. 313–332. London
and New York: Routledge.
- Vanagas J., Krišjane Z., Noorkoiv R., Staniūnas E. (2002). Planning urban systems in Soviet times and in the
era of transition: The case of Estonia, Latvia and Lithuania. *Geographia Polonica*, 75(2), 75–100.
- Žilys A. (2013). Rezidencinė diferenciacija ir skirtumai Lietuvos moderniajame mieste: (po)sovietinis
ar Vakarų miestas? *KULTŪRA IR VISUOMENĖ*. Socialinių tyrimų žurnalas, 4(2), 67–101.

RESIDENTIAL DIFFERENTIATION IN THE BALTIC STATES IN THE BEGINNING OF THE 21st CENTURY

Rūta UBAREVIČIENĖ

Institute of Human Geography and Demography of LSRC

A. Goštauto st. 9, LT-01108 Vilnius

E-mail: ruta.ubareviciene@gmail.com

Donatas BURNEIKA

Institute of Human Geography and Demography of LSRC

A. Goštauto st. 9, LT-01108 Vilnius

E-mail: donatas.geo@gmail.com

Summary. This paper aims to identify how the changing territorial distribution of the population has influenced changes in the composition of the population in the Baltic countries in recent decades. The study is based on a cartographic analysis of statistical data using the population censuses of Lithuania, Latvia and Estonia describing the socio-demographic composition of the population. The results show that the residential differentiation is clearly increasing in all countries. The metropolitan regions have a growing concentration of younger and higher socio-economic status populations, and with the increasing distance from the metropolitan regions, the negative trends in change are more pronounced. The results of the study show that there are no significant differences between the Baltic States in terms of territorial redistribution of the population as well as the changes in the socio-demographic spatial structure, however the spatial pattern of the processes differs. The results confirm the assumption made at the beginning of the research that although the Baltic States have experienced similar economic and political transformations, the different settlement systems determine different trends in socio-demographic spatial structures and their consequences in the Baltic States.

Keywords: residential differentiation, sociodemographic structure, metropolisation, Baltic States.