

ŠALIES GYVENTOJŲ GEROVĖS TERITORINIŲ SKIRTUMŲ VERTINIMAS

Laima OKUNEVIČIŪTĖ NEVERAUSKIENĖ
LSTC Darbo rinkos tyrimų institutas
A. Goštauto g. 9, LT-01108 Vilnius
El. paštas: laima.okuneviciute@dsti.lt

Arūnas POCIUS
LSTC Darbo rinkos tyrimų institutas
A. Goštauto g. 9, LT-01108 Vilnius
El. paštas: arunas.pocius@dsti.lt

Eduardas Kęstutis SVIKLAS
LSTC Sociologijos institutas
A. Goštauto g. 9, LT-01108 Vilnius
El. paštas: eduardas.sviklas@lstc.lt

Santrauka. Straipsniu siekiama įvertinti gyventojų gerovės skirtumus šalies regionuose bei apžvelgti vidurinės klasės susiformavimo galimybes šalyje gyventojų pajamų (darbo apmokėjimo) skirtumų raidos kontekste. Vertinant gerovės skirtumus regionuose, straipsnyje plačiai naudojamas darbo apmokėjimo rodiklis. Nepaisant to, kad darbo užmokestis tikrai negali būti vieninteliu ir visaapimančiu gerovės kriterijumi, jis išlieka itin svarbiu jos vertinimo indikatoriumi, nuo kurio priklauso daugumos regionų gyventojų ir jų šeimų pajamos. Kita vertus, kai kalbama apie gyventojų gerovės skirtumus savivaldybių lygmenyje, dėl statistinės informacijos stokos darbo užmokesčio rodiklis yra ypač naudingas. Gyventojų gerovės skirtumus remiantis darbo apmokėjimo rodikliu svarbu nagrinėti todėl, kad aukšta šio rodiklio diferenciacija regionuose itin trukdo stiprios vidurinės klasės susiformavimui bei didina mažesnes pajamas gaunančių žmonių ir jų šeimų socialinės atskirties riziką.

Straipsnyje taip pat nemažai dėmesio skiriama vidurinės klasės formavimuisi šalyje, nagrinėjant situaciją gyventojų gerovės raidos kontekste. Pernelyg didelė gyventojų pajamų ir darbo apmokėjimo lygybė taip pat žalinga stiprios vidurinės klasės susiformavimui ir bendram gerovės augimui. Todėl, siekiant tvaraus gyventojų gerovės augimo, tikslinga kalbėti apie optimalią darbo apmokėjimo (gyventojų pajamų) diferenciaciją. Tokia optimali diferenciacija, žinoma, turėtų apimti tiek teritorinį, tiek profesinį (tiek kvalifikacinį) pjūvį. Be abejo, darbo apmokėjimo dinamika bei diferenciacija priklauso nuo gyventojų socialinės–profesinės struktūros skirtumų ir jų pasikeitimų regionuose. Taip pat svarbu išvengti didelių pajamų skirtumų gyventojų socialinėse grupėse.

Raktažodžiai: vidurinė klasė, gyventojų gerovė, darbo užmokestis, pajamų nelygybė, regionų ekonominiai netolygumai.

Įvadas

Vidurinės klasės stiprinimo galimybės daugiausiai priklauso nuo darbo apmokėjimo ir jo struktūros pokyčių šalies regionuose, kadangi ne paslaptis, kad pagrindinis vidurinės klasės

pajamų šaltinis – orus ir pakankamai stabiliai augantis darbuotojų atlyginimas. Tačiau visos visuomenės socialinę ir ekonominę padėtį sąlygoja didesnė pajamų šaltinių įvairovė ir jos gerovė priklauso nuo daugelio veiksnių. Kaip esminį galime išskirti: vidurinę klasę, jos santykinį didėjimą žemesniųjų socialinių grupių sąskaita ir stiprėjimą. Vidurinės klasės atstovas – tai žmogus, gebantis pasirūpinti savimi ir savo šeima, be valstybės paramos patenkinti savo ir šeimos ekonominius ir socialinius poreikius, t. y. turintis galimybę ne tik be jokių rūpesčių nusipirkti visas pirmo būtinumo prekes ir paslaugas, bet ir atostogauti užsienyje, turėti nuosavą automobilį, nuosavą būstą ir bent jau dešimtadalį savo pajamų skirti santaupoms.

Kalbant apie gyventojų socialinę-klasinę struktūrą reikia pažymėti, kad dažnai politikai, ekonomistai ir sociologai skirtingai supranta kai kuriuos esminius priskyrimo tam tikrai socialinei grupei kriterijus. Kaip pvz., pakankamai dažnai sąvokos „vidurinė klasė“ ir „vidurinės pajamos“ vartojamos kaip sinonimai. Tai pasakytina apie ekonomistus bei politikus, kurie paprastai apibūdina vidurinę klasę tik pagal pajamas ar vartojimą. O štai sociologai neapsiriboja tuo, bet išskiria dar eilę kriterijų, apibūdinančių individo priklausymą tam tikrai socialinei grupei: išsimokslinimas, darbo pobūdis ir sudėtingumas, būsto turėjimas ir jo kokybė, ekonominis saugumas, politinės ir socialinės vertybės bei paties individo identifikavimasis su atitinkamu socialiniu sluoksniu ir pan.

Ne veltui net tokios galingos, ekonomiškai stiprios valstybės, kaip JAV prezidentas Barackas Obama 2015 m. savo metiniame pranešime išreiškė didelį susirūpinimą vidurinės klasės padėtimi šalyje. „Vidurinė klasė vis dar plūduriuoja vietoje, o tie, kurie svajoja į ją patekti, daro viską, kad nenuskęstų“⁸ – taip politikas apibūdino susiklosčiusią situaciją. Kaip būtiniausias poveikio priemonės siekiant „vidurinės klasės ekonomikos“ augimo, visų pirma, B. Obama nurodė „pagalbą dirbančiųjų šeimoms jaustis saugiai nuolatinių pokyčių pasaulyje. Tai reiškia paramą vaikų auginimui, išsimokslinimui, sveikatos priežiūrai, būstui, pensijai – mano biudžetas bus skirtas kiekvienam iš šių klausimų, mažinant dirbančių šeimų mokesčius ir kasmet jiems grąžinant tūkstančius dolerių iš biudžeto.“⁹

Straipsnyje siekiama įvertinti gyventojų gerovės skirtumus šalies regionuose bei apžvelgti vidurinės klasės susiformavimo galimybes šalyje gyventojų pajamų (darbo apmokėjimo) skirtumų raidos kontekste.

Straipsnyje remiamasi pirminių statistinių duomenų analize, atliktą Lietuvos socialinės struktūros tyrimų rezultatais, ES pajamų ir gyvenimo sąlygų tyrimo duomenimis, didelis dėmesys skiriamas darbo užmokesčio struktūros rodiklių kaitos analizei.

1. Darbo užmokesčio struktūros rodiklių kaita Lietuvoje

Bandant įvertinti gyventojų gerovės kaitą ir vidurinės klasės raidos galimybes šalyje remiantis oficialiais statistiniais duomenimis šalyje, pasitelkime darbo užmokesčio struktūros rodiklius. Analizuojant 2010–2017 m. laikotarpį Lietuvoje, matome tam tikrus teigiamus

⁸ <http://edition.cnn.com/2015/01/20/politics/state-of-the-union-2015-transcript-full-text/index.html>.

⁹ Ten pat.

pokyčius. Žemiau pateikiamose lentelėse pateikiami pagrindiniai darbo apmokėjimo struktūros rodikliai. Per nagrinėjamą laikotarpį reikšmingai išauga minimalus mėnesinis darbo apmokėjimas nuo 231,7 iki 380 eurų (t. y. daugiau nei 1,5 karto). Didėjo ir neapmokestinamų pajamų dydis nuo 136,12 iki 310 eurų (daugiau nei 2 kartus). Augo ir vidutinis mėnesinis darbo užmokestis (tiek bruto, tiek neto – beveik 1,5 karto). Viso to rezultatas – akivaizdžiai keičiasi darbuotojų lyginamasis svoris išskirtose darbo užmokesčio grupėse (1 lentelė).

Remdamiesi darbo apmokėjimo rodikliu, straipsnio autoriai bandė išskirti vidurinės klasės atitinkamus rodiklį pagal darbo apmokėjimo rodiklio struktūrą šalyje, šiai „vidurinei“ darbuotojų socialinei grupei sąlyginai priskirdami užimtųjų dalį, kurių darbo užmokesčio dalis siekė nuo 601–800 ir 801–1000 eurų. Pastarasis intervalas (601–1000 eurų) patenka į bruto darbo apmokėjimo vidurkį, kuris, pagal 2010–2017 m. duomenis, siekė 679 eurus. Žinoma, galima diskutuoti, kokį intervalą pasirinkti vidutiniam darbuotojų sluoksniui charakterizuoti, ir ginčyti šio intervalo ribas, tačiau juos galima vertinti būtent tik išskirto tiriamojo laikotarpio kontekste.

1 lentelė. Darbo apmokėjimo rodikliai ir darbuotojų skaičius Lietuvoje pagal vidutinio mėnesinio darbo užmokesčio dydį eurais 2010–2017 m. (proc.)

	MMA	Neapmokestinamų pajamų dydis	Vidut. mėn. DU Bruto	Vidut. mėn. DU Neto	<450	451–600	601–800	801–1000	1001–1300	1301+
2010	231,7	136,12	575,8	449,6	47	17	16	10	6	5
2011	231,7	136,12	592,5	461,8	46	16	16	10	6	6
2012	237,7	136,12	615,1	478,3	43	16	17	10	7	7
2013	289,6	136,12	646,3	501,1	40	17	17	11	7	7
2014	292,2	165,08	677,4	527,2	37	18	18	12	8	8
2015	312,5	166,00	714,1	553,9	32	18	19	13	9	9
2016	365,0	200,00	774,0	602,3	22	22	20	14	11	11
2017	380,0	310,00	840,4	660,2	17	22	20	15	13	14

Šaltinis: sudaryta autorių, remiantis Statistikos departamento ir Swedbank tyrimo duomenimis.

Kaip matome iš žemiau pateiktos lentelės, vidutinis darbo užmokestis 2010–2015 m. šalyje augo pakankamai lėtai, didėjo tik 2–3 procentais. Gerokai didesnis darbo užmokesčio šuolis pasijuto tik 2016–2017 m., kai pasiekė 8–9 procentų augimą. Todėl paskutiniaisiais metais ryškiau pradėjo mažėti darbuotojų su žemu darbo užmokesčiu dalis ir didėti darbuotojų, gaunančių didesnę darbo užmokesčių, skaičius. Labiau didėjo darbuotojų uždirbančių 1000 eurų ir daugiau (2 lentelė).

Reikšmingai mažėja darbuotojų, uždirbančių iki 450 eurų, grupės lyginamasis svoris, atitinkamai auga skaičius darbuotojų, uždirbančių daugiau nei 450 eurų. Sparčiai didėja darbuotojų, uždirbančių daugiau nei 800 eurų ir daugiau, dalis, dar sparčiau augo dalis dirbančiųjų, gaunančių didesnę nei 800 eurų darbo apmokėjimą. Pagal gautus statistinius duomenis vidutiniam darbuotojų sluoksniui priskirtinų darbuotojų dalis padidėjo. Nepaisant to, iš šių turimų statistinių duomenų tiksliai vertinti vidurinės klasės kaitos tendencijų negalima, nes sunku įvertinti, kiek aukštesnį atlyginimą gaunančių darbuotojų grupių lyginamasis svoris didėjo dėl bendro darbo užmokesčio augimo, per ilgesnį laikotarpį atlyginimams augant ir skurstančių dirbančiųjų socialinėse grupėse.

Šiuo atveju gerokai objektyviau situaciją apibūdina darbuotojų grupių dinamikos indeksai. Skaičiavimai rodo, kad sparčiausiai 2011–2017 m. augo darbuotojų, gaunančių 1000 eurų ir daugiau dalis, o vidurinę klasę atitinkančių darbuotojų lyginamasis svoris didėjo gerokai lėčiau. Netgi 461–600 eurų gaunančių darbuotojų lyginamasis svoris didėjo sparčiau nei apatiniam vidurinės darbuotojų grupės intervalui priskirta žmonių dalis, kur darbo apmokėjimas siekė 601–800 eurų. Tokios pačios tendencijos būdingos ir vertinant darbuotojų darbo apmokėjimo struktūros kaitą procentiniais punktais. Taigi, reali dirbančių darbuotojų struktūros kaita šiame dešimtmetyje šalyje tikrai nebuvo palanki vidurinės klasės stiprėjimui ir plėtrai. Besiplečiant vidutinei klasei, vidurinio darbuotojų sluoksnio darbo apmokėjimas turėtų augti sparčiau nei didžiausią darbo apmokėjimą gaunančių asmenų grupių.

2 lentelė. Darbo apmokėjimo ir darbuotojų skaičiaus struktūros rodiklių indeksai Lietuvoje pagal vidutinio mėnesinio darbo užmokesčio dydį eurais 2010–2017 m. (lyginant su ankstesniais metais)

	MMA	Neapmokesti- namų pajamų dydis	Vidut. mėn. DU Bruto	Vidut. mėn. DU Neto	<450	451– 600	601– 800	801– 1000	1001– 1300	1301+
2011	0,00	0,00	1,03	1,03	0,98	0,94	0,00	0,00	0,00	1,20
2012	1,03	0,00	1,04	1,04	0,93	0,00	1,06	0,00	1,67	1,17
2013	1,22	0,00	1,05	1,05	0,93	1,06	0,00	1,10	1,00	1,00
2014	1,01	1,21	1,05	1,05	0,93	1,06	1,06	1,09	1,14	1,14
2015	1,07	1,01	1,05	1,05	0,86	0,00	1,06	1,08	1,13	1,13
2016	1,17	1,20	1,08	1,09	0,69	1,22	1,05	1,08	1,22	1,22
2017	1,04	1,55	1,09	1,10	0,77	1,00	1,00	1,07	1,18	1,27
Pokytis 2017 lyginant su 2010 m.	1,64	2,28	1,46	1,46	0,36	1,29	1,25	1,50	2,17	2,80

Šaltinis: apskaičiuota autorių, remiantis Statistikos departamento ir Swedbank tyrimo duomenimis.

Straipsnio autorių suformuluotai išvadai apie galimas vidurinės klasės raidos tendencijas neprieštarauja ir Viktorija Chackevičiūtė¹⁰ – portale TV3.lt pristatytas Swedbank tyrimas, kuriame išryškėjo, kad vidutinė klasė šalyje traukiasi. Kita vertus, pristatydamas tyrimą banko vyriausias ekonomistas N. Mačiulis teigia, kad yra trys kriterijai, kurie leidžia nustatyti, ar žmogus priklauso viduriniajai klasei: gyvenimo būdas (galimybė atstogauti užsienyje, galimybė sutaupyti), turtas (būstas, automobilis) ir pajamos (bent 1069 Eur „į rankas“). Taigi vidurinėsios klasės atstovu save galėtų laikyti asmuo, gaunantis 1069–1980 eurų pajamų per mėnesį. Šiuo metu save viduriniajai klasei šalyje priskiria apie 35 proc. šalies gyventojų (3 lentelė), tačiau ne pagal gaunamas pajamas, bet pagal kitus kriterijus – aukštasis išsimokslinimas, kultūriniai poreikiai ir jų tenkinimas ir pan.

Įdomus buvo 2004 m. Lietuvos socialinės struktūros tyrimas. Tyrimą atliko Socialinių tyrimų institutas (tyrimo vadovas – Arvydas Matulionis). Tyrime išskirtos 5 klasės (Lietuvos socialinė struktūra, 2005). Autorių nuomone, šis 5 klasių modelis geriausiai apibūdina dabartinės Lietuvos, kaip pokomunistinės visuomenės, įtvirtinančios demokratinius institutus,

¹⁰<https://www.tv3.lt/naujiena/verslas/954187/isskyre-tris-punktus-kaip-patikrinti-ar-priklausote-viduriniajai-klasei>.

socialinę-klasinę struktūrą. Pagrindiniai priskyrimo tam tikrai socialinei grupei kriterijai būtų: išsimokslinimas, šeimos finansinė padėtis (subjektyvus finansinės padėties vertinimas, šeimos pajamos, pajamos 1-am šeimos nariui).

3 lentelė. Respondentų prisiskyrimas visuomenės klasei (proc.)

	Aukščiausioji elitas	Aukštesnioji vidurinė	Vidurinė	Žemesnioji vidurinė	Žemiausioji (nepasiturintys)	Neatsakė, nežino
2004*	1	7	61	26	5	0
2012**	0	6	53	29	7	5
2017***	0,5	8	35	42	15	0

Šaltiniai: * - Lietuvos socialinė struktūra, 2005; ** - Demokratizacijos procesų Lietuvoje sociologinė analizė, 2013; *** - <https://www.tv3.lt/naujiena/verslas/954187/isskyre-tris-punktus-kaip-patikrinti-ar-priklausote-vidurinijai-klasei>.

Nagrinėdami išsimokslinimo ir identifikacijos su socialine grupe ryšius, matome labai aiškią priklausomybę – kuo aukštesnis išsimokslinimas, tuo aukštesnis socialinis statusas. Žemiau pateikiamoje lentelėje akivaizdu, kad respondentų grupė su aukštesniu išsimokslinimu, priskirianti save viduriniajai ir aukštesnei socialinei grupei, daugiau nei dvigubai viršija analogišką grupę su nebaigtu viduriniu ir trečdaliu didesnė nei grupė su viduriniu išsimokslinimu (4 lentelė).

2011 m. ES pajamų ir gyvenimo sąlygų tyrimo duomenimis, Lietuvoje kaip ir kitose Baltijos šalyse (Latvijoje ir Estijoje) gyventojų pasiskirstymas į pajamų grupes praktiškai vienodas, tačiau lyginant su Skandinavijos šalimis, kažkuria prasme, gerovės valstybėmis, matome ir didelius skirtumus: daug mažesnis gyventojų, priskiriamų žemesniųjų pajamų grupėms, lyginamasis svoris, pakankamai didelės vidutinių ir aukštesniųjų grupių lyginamasis svoris.

4 lentelė. Klasių pasiskirstymas pagal namų ūkio pajamas atskirose ES šalyse 2011 m. (proc.)

Šalis	Žemas pajamas gaunančiųjų klasė	Santykinai žemas pajamas gaunančiųjų klasė	Vidutinės pajamas gaunančiųjų klasė	Didesnės nei vidutinės pajamas gaunančiųjų klasė	Aukštas pajamas gaunančiųjų klasė
Danija	17	12	40	26	5
Švedija	16	15	39	27	3
Lietuva	25	13	24	26	12
Latvija	24	13	23	26	14
Estija	23	14	25	28	10

Šaltinis: sudaryta remiantis Pajamų ir gyvenimo sąlygų tyrimų duomenimis (EU Statistics on Income and Living Conditions 2011, EU-SILC).

Viena iš esminių problemų kuriant gerovės valstybę yra ne tik vidutinių ir aukštesniųjų pajamų grupių lyginamojo svorio didinimas, bet ir pajamų nelygybės mažinimas. Nežiūrint kai kurių ekonominių sprendimų, kaip minimalaus mėnesinio atlyginimo (MMA) bei neapmokestinamo pajamų dydžio didinimas, pajamų nelygybė Lietuvoje pakankamai sparčiai auga.

2. Darbo apmokėjimo diferenciacijos įvertinimas šalies apskrityse

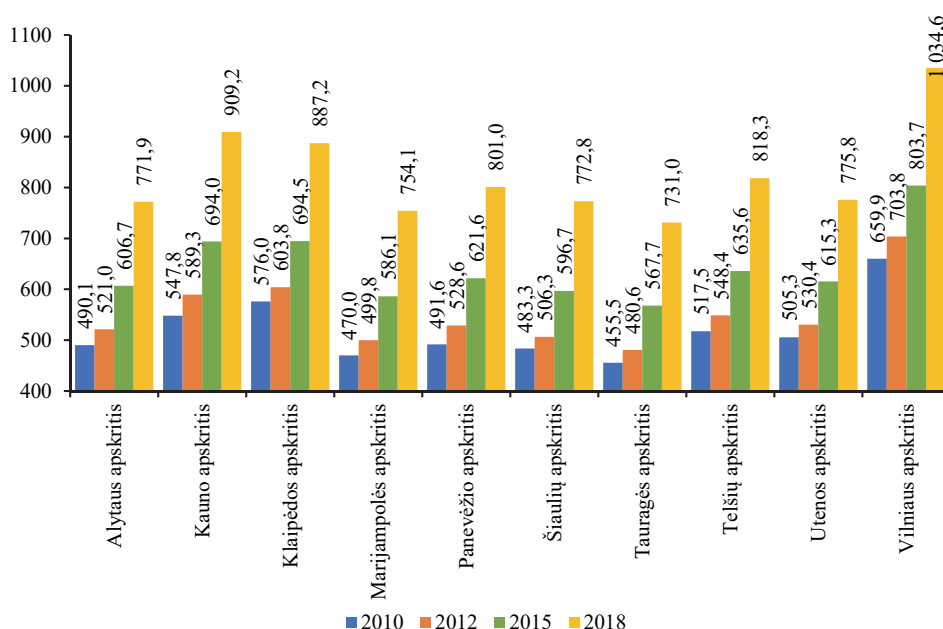
Nors šalies rodikliai, apimantys socialinių grupių darbo užmokesčių, formaliai rodo bendrąsias teigiamas tendencijas šalies mastu, tačiau nagrinėdami padėtį pagal apskritis matome ir pakankamai didelius skirtumus atskirose darbo užmokesčio grupėse. Žemiau pateikiamoje lentelėje matome pakankamai didelius atotrūkius tarp Vilniaus, Kauno ir Klaipėdos apskričių ir likusių Lietuvos apskričių. Vilniaus, Kauno ir Klaipėdos apskrityse daug mažesnės darbuotojų grupės su žemu darbo užmokesčiu, o didesnės – su aukštesniu (5 lentelė).

5 lentelė. Darbuotojų pasiskirstymas pagal darbo užmokesčių apskrityse 2017 m. (proc.)

Apskritis	200–399	400–599	600–799	800–999	1000–1199	1200–1399	1400–1599	1600–1799	1800–1999	2000–2199	2200 ir daugiau
Alytaus	3	33	30	13	12	5	3	1	0	0	1
Kauno	2	20	28	17	14	7	5	2	1	2	2
Klaipėdos	3	22	26	18	15	7	4	2	1	2	2
Marijampolės	5	30	28	16	10	6	2	1	0	1	2
Panevėžio	4	27	30	16	11	5	3	1	1	1	1
Šiaulių	5	27	27	17	11	5	3	2	1	1	1
Tauragės	4	32	24	17	10	5	4	1	0	1	2
Telšių	5	27	31	15	10	5	2	1	1	1	1
Utenos	6	31	26	14	11	5	2	1	0	1	1
Vilniaus	1	14	23	19	16	9	6	3	2	3	4

Šaltinis: Apskaičiuota autorių, remiantis Statistikos departamento ir Swedbank tyrimo duomenis.

1 pav. Vidutinis mėnesinis bruto darbo užmokestis pagal apskritis 2010–2018 m. Statistikos departamento duomenimis (Eur)¹¹



¹¹ Čia ir toliau skaičiavimuose naudojamas darbo užmokesčio rodiklis, kuris apima ir individualias įmones.

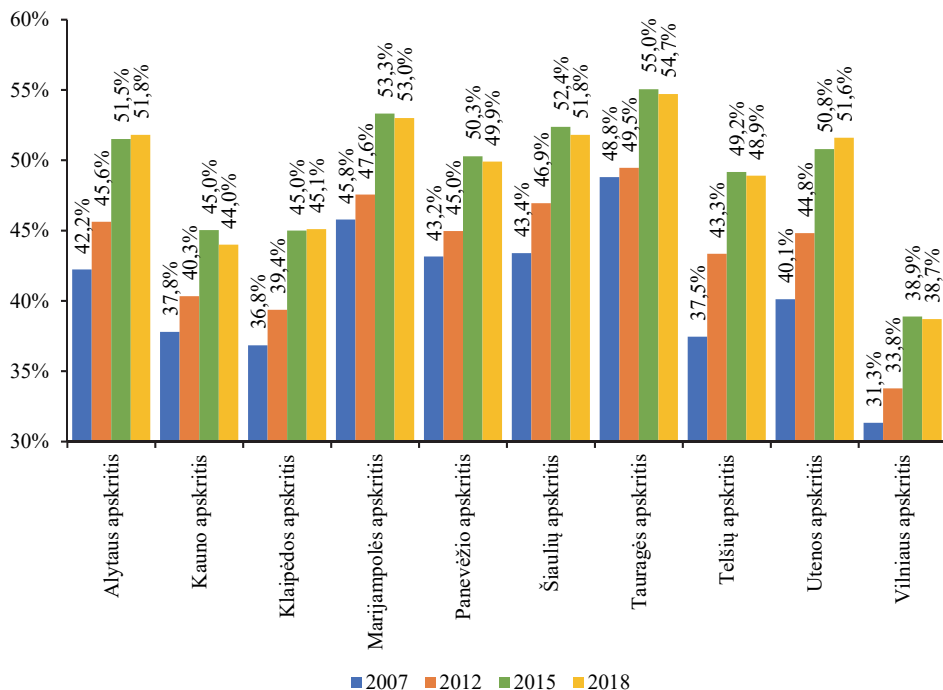
Šalies ūkiui atsigavus po ekonominės krizės, šalyje vėl ėmė augti darbo apmokėjimas. Pastaroji tendencija pasireiškė ir apskričių lygmenyje. Augant bendrai gyventojų gerovei, galima stebėti vidutinio mėnesinio bruto darbo užmokesčio didėjimą visose šalies apskrityse. Tačiau skirtumai tarp skirtingų regionų darbuotojų darbo užmokesčio išliko vis dar labai ryškūs. Didžiausias rodiklis 2018 m. buvo Vilniaus apskrityje (1034,6 Eur). Pagal santykinai aukštą darbo užmokestį Vilniaus apskritis akivaizdžiai išsiskyrė iš kitų šalies regionų (1 pav.). Toliau, antroje vietoje pagal bruto darbo užmokesčio lygį eina Klaipėdos apskritis, tačiau čia rodiklio vidutinė reikšmė 2018 m. buvo reikšmingai (apie 150 eurų) mažesnė nei Vilniaus apskrityje. Žemiausias darbo apmokėjimas tradiciškai buvo Tauragės apskrityje (2018 m. – 731 Eur). Pastarojoje ir kitose mažosiose apskrityje darbo apmokėjimas 2010–2012 m. augo santykinai lėčiau.

3. Minimalaus ir vidutinio darbo užmokesčio santykio pokyčiai ir su ju raida susiję veiksniai

Vidutinio darbo užmokesčio reikšmė šalies regionuose priklauso nuo MMA (minimalaus darbo apmokėjimo) gavėjų skaičiaus atskirų teritorijų lygmenyje. Tačiau kuo žemesnis atlyginimas šalies regionuose, tuo aukštesnis MMA ir vidutinio darbo užmokesčio santykis. Pastarasis rodiklis gana naudingas darbo apmokėjimo diferenciacijai tirti, kadangi jo pagalba galima atskleisti atskirus gyventojų pajamų skirtumų aspektus šalies regionuose. Įdomu, jog ypač aukštas minimalaus ir vidutinio mėnesinio bruto darbo užmokesčio santykis buvo mažesnėse Tauragės ir Marijampolės apskrityse (2018 m. šio rodiklio reikšmė atitinkamai siekė 54,7 ir 53 proc.). Atsižvelgiant į tai, kad didžiosiose šalies apskrityse šis santykis yra aukštas, formuluotina išvada, kad tikimybė gauti minimalų ar artimą jam darbo užmokestį yra didesnė mažesniųjų šalies regionų dirbantiesiems. Didžiuosiuose šalies miestuose (Vilnius, Klaipėda, Kaunas) santykinai daugiau kvalifikuotų darbo išteklių, kurie gauna gerokai didesnę atlyginimą, viršijantį MMA lygį. Kita vertus, pastarasis santykis mažesniuose regionuose buvo aukštesnis ir dėl galimai didesnio šešėlinės ekonomikos poveikio. Galima teigti, jog per 2007–2018 m. metų laikotarpį MMA ir bruto darbo apmokėjimo santykis gana ryškiai išaugo. Taip yra todėl, kad siekiant padidinti žemas gyventojų pajamas, minimalus atlyginimas šalyje buvo didinamas sparčiau nei augo vidutinis darbo užmokestis. Kadangi dinamikos minimalaus ir vidutinio mėnesinio bruto darbo užmokesčio santykio skirtumai nuo 2007 m. buvo gana dideli, palyginimui šiuo atveju pasirinkome ilgesnį laikotarpį (2 pav.).

Santykinai žemas minimalios algos ir vidutinio bruto darbo užmokesčio santykis ir santykinai aukštas darbo apmokėjimo lygis Vilniaus apskrityje iš vienos pusės skatina pritraukti aukštesnės kvalifikacijos darbuotojus, kurie gali tikėtis aukštesnio uždarbio. Todėl ekonominės sąlygos vidutinei klasei sustiprėti ir išaugti šiame regione vertintinos palankiai. Tačiau iš kitos pusės, pernelyg didelis MMA nukrypimas nuo darbo apmokėjimo vidurkio sąlygoja didelę darbo apmokėjimo diferenciaciją ir tuo pačiu verčia skursti mažai uždirbančius žmones. Reikia turėti omenyje ir tai, kad dėl aukštos pragyvenimo kainos mažai uždirbantiems žmonėms didmiesčiuose sudurti galą su galu gerokai sunkiau nei mažesniuose šalies regionuose.

2 pav. Minimalaus ir vidutinio mėnesinio bruto darbo užmokesčio santykis pagal apskritis 2007–2018 m. Statistikos departamento duomenimis (proc.)



Mažesnis darbo apmokėjimo ir minimalios algos santykis mažesniuose šalies regionuose bent jau formaliai galėtų paskatinti formuoti stipresnį vidurinį gyventojų sluoksnį šiose šalies teritorijose. Tačiau daugumos mažesniųjų regionų gyventojų darbo apmokėjimas yra vis dar pakankamai žemas oresniam juose dirbančių žmonių pragyvenimo lygiui užtikrinti. Iš kitos pusės, aukštas minimalaus ir vidutinio bruto darbo užmokesčio santykis mažesniuose regionuose (50 proc. ir daugiau) ir santykinai žemas atlyginimų lygis menkai teskatina pritraukti reikiamus darbo išteklius vietinėse įmonėse, todėl šalies periferijoje nuolat jaučiama darbo išteklių trūkumo problema (ypač aukštesnės kvalifikacijos žmonių). Nepaisant to, dėl didesnio šešėlinės ekonomikos poveikio mažesniuose regionuose, realūs vidutinio darbo užmokesčio nukrypimai nuo MMA turėtų būti mažesni ir gyventojų atlyginimų teritoriniai skirtumai ne tokie ryškūs.

Autorių skaičiavimais, MMA ir bruto darbo užmokesčio santykio vidurkis šalyje 2018 m. siekė 43 proc. Laikant, kad ši reikšmė yra daugmaž optimali, 2015–2018 m. duomenimis galima išskirti tik du šalies regionus, kurie faktiškai beveik atitinka šio nagrinėjo santykio vidurkį šalies mastu – Klaipėdos ir Kauno apskritis (3 pav.). Kitų regionų reikšmės pagal MMA ir bruto darbo užmokesčio santykį gerokai nukrypusios nuo šalies vidurkio. Atsižvelgiant į tai, kad MMA ir bruto darbo užmokesčio santykio rodiklio variacijos mastas 2018 m. siekė net 16 procentinių punktų, šio rodiklio ir vidutinio atlyginimo diferenciaciją regionų

lygmenyje galima laikyti itin aukšta (panaši situacija buvo ir ankstesniais metais). Abejonių nekelia tai, kad dar didesni skirtumai egzistavo savivaldybių lygmenyje. Dideli stebimi skirtumai itin apsunkina sėkmingos socialinės-ekonominės politikos vykdymą šalies regionuose.

Pernelyg aukštas MMA ir bruto darbo užmokesčio santykis ir žemas atlyginimas mažesniuose šalies regionuose apsunkina skaitlingesnės vidurinės klasės susiformavimo galimybes bei neskatina jų gyventojų integruotis į darbo rinką, pernelyg žemas – padidina „dirbančiųjų skurdžių“ egzistavimo galimybę, nors ir dėl santykinai didesnio darbo apmokėjimo papildomai pritraukia aukštesnės kvalifikacijos darbo išteklius ir sąlygos vidutinei klasei stiprėti tokiu atveju yra palankesnės. Geras tokios situacijos pavyzdys yra Vilniaus regionas.

Optimali situacija nagrinėjamu požiūriu yra Kauno ir Klaipėdos apskrityse, kur MMA ir bruto darbo užmokesčio santykis yra artimas šalies vidurkiui. Atkreipiame dėmesį, jog nemažos dalies mažesnių regionų gyventojų atlyginimai, nors ir nėra lygūs MMA, tačiau ilgą laiką nedaug nuo jos skyrėsi. Todėl mūsų statistinio tyrimo rezultatai turi daugiau apibendrinamąjį pobūdį, išplečiant juos didesnei žemą užmokestį gaunančių asmenų grupei.

Analizės rezultatai rodo, jog tikrai patraukli idėja būtų diferencijuoti minimalų darbo apmokėjimą pagal šalies regionų grupes. Esant dideliems darbo apmokėjimo skirtumams, mažesnio nei vidutinis MMA nustatymas nedideliuose šalies regionuose padėtų efektyviau vykdyti darbo rinkos politiką, nes būtų galima sukurti daugiau darbo vietų žemesnės kvalifikacijos asmenims, kurių yra daug. Taip galima būtų bandyti sumažinti iš pašalpų gyvenančių asmenų ir kitų ekonomiškai neaktyvių gyventojų skaičių. Keliant jų kvalifikaciją tolimesnėje integracijos į darbo rinką eigoje, būtų galima siekti ir didesnio jų pajamų padidėjimo. Taigi daliai jų minimalus darbo apmokėjimas galėtų būti laikinas integracijos į darbo rinką etapas. Tačiau pagrindinė kliūtis ir rizika MMA diferenciacijos priemonei įgyvendinti – aukštas šešėlinės ekonomikos poveikis mažesniuose šalies regionuose, nes dėl „dvigubos buhalterijos“ įtakos būtų prarandama nemažai šalies nacionalinio biudžeto lėšų.

Apibendrinant galima teigti, jog vienas iš veiksnių mažinant gyventojų pajamų diferenciaciją regionuose – pamatuotas MMA didinimas. Tačiau ilguoju laikotarpiu darbo apmokėjimo skirtumus regionuose sąlygojo valstybinio ir privataus sektoriaus darbuotojų darbo apmokėjimo atotrūkis. Valstybinio sektoriaus darbuotojų apmokėjimas didžiausią reikšmę turėjo didmiesčių centrums (ypač Vilniaus), kur buvo sukaupta didžioji dalis užimtųjų viešajame sektoriuje. Kita vertus, darbo apmokėjimo didinimas viešajame sektoriuje tam tikra dalimi turėtų teigiamai veikti ir privataus sektoriaus darbuotojų darbo apmokėjimą ir užduoti toną jo didinimui ekonomiškai silpnesnėse ir vidutinėse įmonėse, siekiant pritraukti ir išlaikyti kvalifikuotus darbo išteklius regionuose. Todėl viešojo sektoriaus darbuotojų darbo užmokesčio didinimas galėtų turėti svaresnę, nors ir daugiau netiesioginę įtaką, gyventojų gerovės kėlimui ir vidurinės klasės stiprinimui šalies regionuose.

Tariant, jog MMA didinimas galėjo turėti įtakos mažinant atotrūkį tarp valstybinio ir privataus sektoriaus darbuotojų darbo apmokėjimo rodiklių regionuose ilguoju laikotarpiu, galima būtų teigti, jog taip į valstybės ir „Sodros“ biudžetus buvo „ištraukiama“ dalis „šešėlinės ekonomikos“ lėšų, kurios „sukosi“ privačiame sektoriuje, kur dalis nepaskaityto darbo

apmokėjimo sumokama „dvigubos buhalterijos“ forma. Nepaisant to, MMA santykio su vidutiniu bruto darbo užmokesčiu valstybiniame ir privačiame sektoriuje bei „šešėlinės ekonomikos“ įtakos regionuose ryšys turėtų būti pakankamai sudėtingas. Viena iš galimų šio reiškinio pasireiškimo bent jau apytikrių vertinimo požymių yra atotrūkis tarp valstybinio ir privataus sektoriaus darbuotojų darbo apmokėjimo rodiklių (absoliutinis ir santykinis). Pastarąjį apsprendžia ir MMA santykio su vidutiniu bruto darbo užmokesčiu skirtumai valstybiniame ir privačiame sektoriuje.

Vidutinio mėnesinio bruto darbo užmokesčio santykio su šalies vidurkiu bei jų atotrūkio kaita valstybiniame ir privačiame sektoriuje gerokai skyrėsi. Nepriklausomai nuo ūkio ciklo raidos poveikio pasikeitimų, šių rodiklių skirtumas 1995–2018 m. laikotarpiu nuolat mažėjo, nesikeitė ir pastarųjų rodiklių kaitos tendencijos. Dėl stebimų pokyčių, privataus ir valstybinio sektoriaus santykinės darbo užmokesčio rodiklių reikšmės gerokai priartėjo viena prie kitos. Tik nuo 2008 m., kai prasidėjo paskutinioji ekonominė krizė, galima įžvelgti tam tikrą šių rodiklių svyravimų cikliškumą, susijusį su ekonominės krizės poveikiu. Valstybinio ir privataus sektoriaus vidutinio mėnesinio bruto darbo užmokesčio santykio su šalies vidurkiu rodiklio skirtumas ekonominės krizės metu išaugo, kai dalis privataus verslo pajamų pasitraukė į „šešėlį“, o pasibaigus ūkio nuosmukiui, šis skirtumas vėl pamažu ėmė augti. Akivaizdu, kad santykinai žemas darbo užmokesčio reikšmes mažesniuose regionuose, kurios buvo artimesnės MMA, nemaža dalimi apsprendė būtent šešėlinės ekonomikos įtaka.

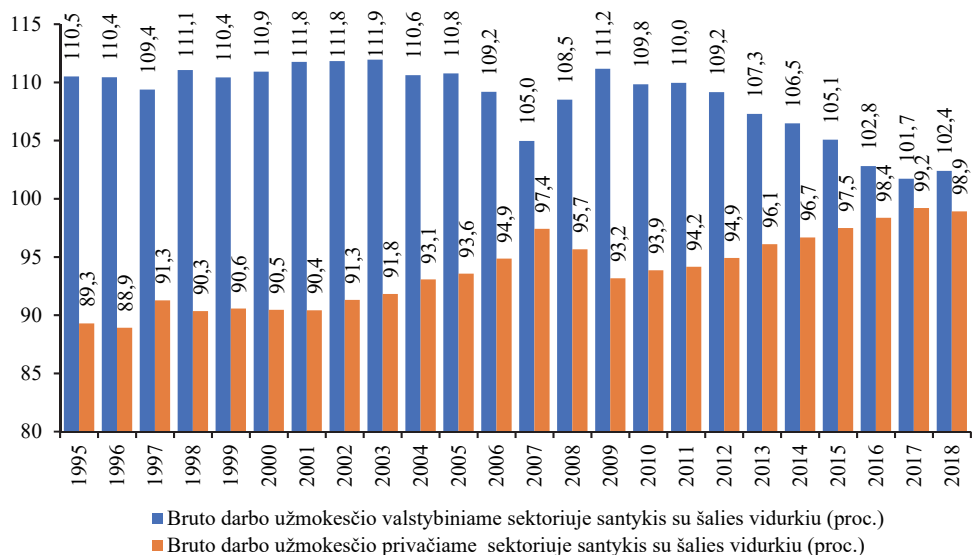
Vidutinio mėnesinio bruto darbo užmokesčio santykis privačiame sektoriuje su šalies vidurkiu 1995–2005 m. laikotarpiu gana ryškiai išaugo (nuo 89 iki 99 proc.). Mūsų nuomone, tai rodo „šešėlinės“ ekonomikos įtakos mažėjimą privaçiam verslui per ilgesnį laikotarpį, nors paskutiniojo ekonominio nuosmukio metu buvo išryškėjusi laikina šio rodiklio mažėjimo tendencija. Visiškai kitaip reiktų vertinti nagrinėjamo santykinio rodiklio tendencijas valstybiniame sektoriuje. Analizuojant padėtį pagal bruto darbo užmokesčio valstybiniame sektoriuje santykį su šalies vidurkiu, galima teigti, jog pakankamai ilgą laiką padėtis buvo stabili (3 pav.).

Bruto darbo užmokesčio valstybiniame ir privačiame sektoriuje santykis su šalies vidurkiu beveik nepakito 1995–2005 m. laikotarpiu ir labai nedaug skyrėsi nuo 110 proc. reikšmės. Tačiau 2007 m. šio rodiklio reikšmė nukrito iki 105 proc. Pastarąją tendenciją lėmė gerokai lėtesnis darbo apmokėjimo rodiklio augimas valstybiniame sektoriuje palyginus su privačiuoju ankstesnio ekonomikos pakilimo metu, kai itin sparčiai augo statybos ir pramonės veiklų įmonių darbuotojų sukurta pridėtinė vertė ir darbo užmokestis. Ekonominės krizės metu bruto darbo užmokesčio valstybiniame sektoriuje santykio su šalies vidurkiu ankstesnė pusiausvyra buvo atstatyta (2009 m. šis rodiklis siekė 111 proc.), tačiau paskutiniais metais jo reikšmė vėl ėmė mažėti. Pastarąją tendenciją sąlygojo valstybiniame sektoriuje dėl ekonominės krizės bei jos pasekmių poveikio vykdoma lėšų taupymo politika.

Paskutiniais metais privataus sektoriaus darbuotojų darbo užmokestis labai priartėjo prie viešojo sektoriaus darbuotojų darbo apmokėjimo. Tikėtina, jog tai turėjo teigiamą įtaką santykinės darbo užmokesčio diferenciacijos mažėjimui šalies regionuose, nors ekonominio

nuosmukio metu šis skirtumas gali vėl gana ryškiai išaugti. Kita vertus, nagrinėjamo laikotarpio pradžioje vidutinio mėnesinio bruto darbo užmokesčio santykis su šalies vidurkiu valstybiniame ir privačiame sektoriuje buvo itin žymus, todėl galima buvo jį įvardinti kaip veiksnį, kuris gana stipriai didino regioninius darbo apmokėjimo skirtumus.

3 pav. Vidutinio mėnesinio bruto darbo užmokesčio santykis su šalies vidurkiu valstybiniame ir privačiame sektoriuje 1995–2018 m. (proc.)



Šaltinis: autorių skaičiavimai, remiantis Statistikos departamento duomenimis.

4. Darbo užmokesčių skirtumų regionuose vertinimas remiantis variacijos rodikliais

Darbo apmokėjimo (gyventojų pajamų) regioninius skirtumus įvertinti ir palyginti gana sudėtinga, todėl publikacijos autoriai pasitelkė atskirus variacijos rodiklius ir maksimalias bei minimalias darbo užmokesčio rodiklių reikšmes. Žemiau esančiame paveiksle palyginama mažiausių ir didžiausių darbo apmokėjimo reikšmių dinamika savivaldybių ir apskričių lygmenyje. Diagramoje buvo pavaizduotos tik ekstremalios darbo apmokėjimo reikšmės. Iš diagramos matyti, jog per ilgesnį laikotarpį darbo apmokėjimo variacijos masto rodiklis (didžiausios ir mažiausios bruto darbo užmokesčio reikšmės skirtumo rodiklis) pagal savivaldybes ir apskritis akivaizdžiai išaugo. Apskričių ir savivaldybių minimalių bruto darbo užmokesčio reikšmių skirtumai po buvusios ekonominės krizės išaugo, ir šiame dešimtmetyje išliko pakankamai dideli (4 pav.). Pastarąją tendenciją galima paaiškinti palyginti aukšta darbo apmokėjimo teritorine diferenciacija „iš apačios“. Kitaip tariant, dideli darbo apmokėjimo skirtumai egzistuoja būtent tose šalies teritorijose, kur darbo apmokėjimas mažiausias.

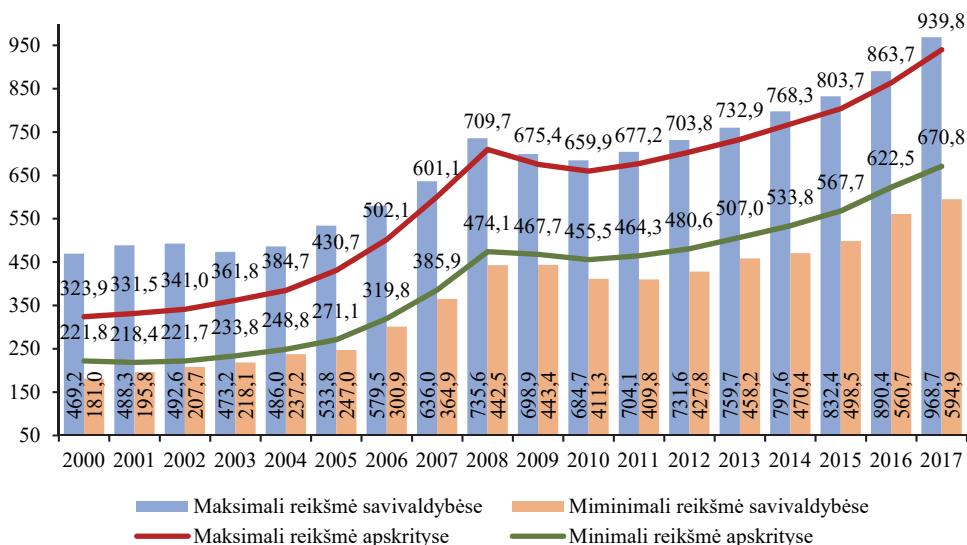
Nepaisant išsakyto pastebėjimo, vertėtų išskirti ir itin ryškia pozityvią tendenciją. Augant darbo apmokėjimui, apskričių ir savivaldybių maksimalių bruto darbo užmokesčio reikšmių skirtumai per visą stebimą laikotarpį reikšmingai sumažėjo. Tai reiškia, jog stebimo

laikotarpio pradžioje galima buvo išskirti atskiras savivaldybes (2000–2002 m. – Ignalinos raj., 2003 m. – Mažeikių raj., keletą metų vėliau – Vilniaus m.), kur darbuotojų vidutinis darbo apmokėjimas ypač išsiskyrė lyginant su kitų savivaldybių dirbančiųjų atlyginimais. Tačiau įstojus Lietuvai į ES, darbo apmokėjimo diferenciacija „iš viršaus“ gana ryškiai sumažėjo, nors sostinė tapo tvirtu darbo apmokėjimo lyderiu šalies mastu.

Vilniaus, kaip stipraus ekonominės ir socialinės plėtros centro, plėtra, dėl išaugusio darbo išteklių mobilumo generuoja ne tik aukštesnes sostinės dirbančiųjų, bet ir šalia jo rajonuose gyvenančių žmonių, kurie įsidarbina sostinėje, pajamas. Kita vertus, sostinės plėtros poveikis darbo užmokesčio augimui gali būti ir netiesioginis, kadangi siekdami pas save išlaikyti ir darbo išteklius, priversti mokėti didesnę darbo užmokesčių ir gretimų rajonų darbdaviai. Geras tokių pozityvių pokyčių pavyzdys yra Vilniaus raj., kur darbo apmokėjimas nagrinėjamo laikotarpiu (nuo 2000 m.) augo gerokai sparčiau nei Vilniaus m. (atitinkamai 3,4 ir 2,8 karto).

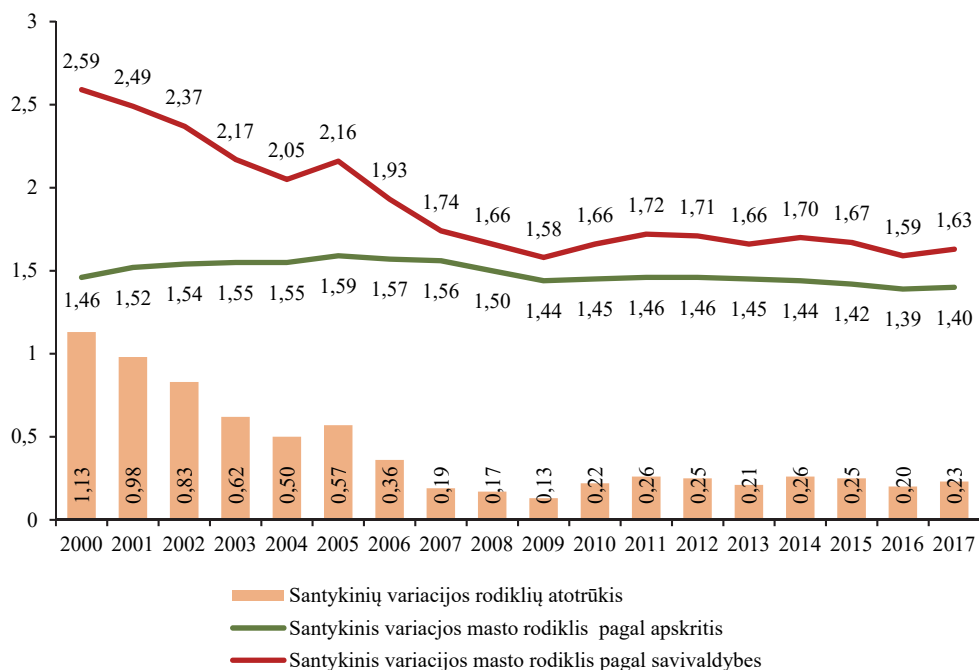
Kadangi augant darbo apmokėjimui absoliutiniai darbo užmokesčio skirtumai regionuose auga, tai pasitelsime santykinės variacijos masto rodiklį, kuris išreiškia maksimalios ir minimalios atlyginimo reikšmės santykį. Statistiniai duomenys rodo, kad santykiniai teritoriniai skirtumai tarp didžiausią ir mažiausią darbo apmokėjimą gaunančių darbuotojų atlyginimo regionuose sumažėjo. Tačiau jeigu šie santykiniai skirtumai pagal savivaldybes gerokai sumažėjo, tai jų sumažėjimas pagal apskritis buvo labai nežymus. Apie tai liudija viena prie kitos artėjančios nagrinėjamų rodiklių kreivės, atotrūkis tarp kurių praėjusiame dešimtmetyje reikšmingai sumažėjo. Nepaisant to, dabartinio ekonominio pakilimo metu šis atotrūkis išliko beveik pastovus. Todėl galima sakyti, kad lemiamas maksimalaus ir minimalaus darbo apmokėjimo skirtumų sumažėjimas įvyko praeitame dešimtmetyje. Santykinė nagrinėjamų rodiklių stabilizacija nėra naudinga regioninių gyventojų pajamų skirtumų mažinimui.

4 pav. Maksimalaus ir minimalaus bruto darbo užmokesčio dinamika pagal šalies apskritis ir savivaldybes 2000–2017 m. Statistikos departamento duomenimis (Eur)



Didžiausios ir mažiausios bruto darbo užmokesčio reikšmės santykis savivaldybėse 2000 m. siekė net 2,59 karto, o 2017 m. jis buvo daug mažesnis – 1,63 karto. Didžiausias burto darbo užmokestis 2017 m. buvo Vilniaus m. savivaldybėje (968,7 euro), mažiausias – Zarasų (594,9 euro). Maksimalūs santykiniai darbo apmokėjimo skirtumai pagal apskritis ir savivaldybes šiame dešimtmetyje išlieka palyginti neryškūs, nors faktiškai nemažėja (5 pav.).

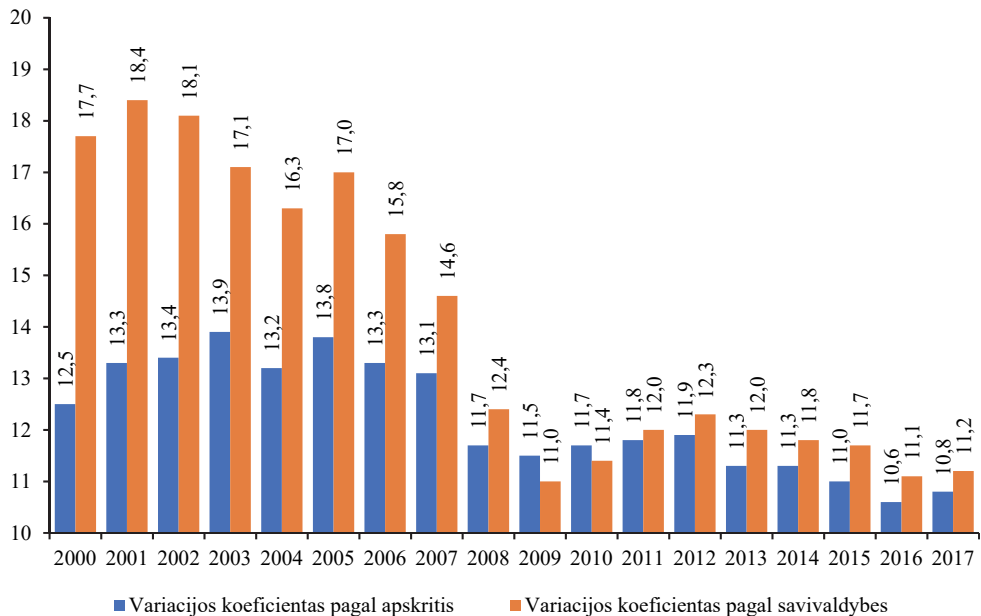
5 pav. Bruto darbo užmokesčio santykinio variacijos masto rodiklio dinamika pagal šalies apskritis ir savivaldybes 2000–2017 m. Statistikos departamento duomenimis (kartais)



Variacijos koeficiento tendencijos rodo tikruosius teritorinius darbo apmokėjimo santykinius pokyčius (6 pav.). Skaičiavimai rodo, kad anksčiau analizeje nustatytos maksimalaus ir minimalaus darbo užmokesčio santykio tendencijos tikrai nebuvo atsitiktinio pobūdžio. Teritoriniai darbo apmokėjimo santykiniai skirtumai augo sudėtingais šaliai ekonominės raidos laikotarpiais (metai iki Rusijos krizės ir jos metu – 2000–2001 m. bei 2009–2012 m. laikotarpiais, kai darbo rinkoje buvo vis dar jaučiama paskutiniosios ekonominės krizės įtaka).

Pastebėta, kad ryškesnius ekonominio pakilimo laikotarpius šalyje faktiškai lydėjo santykinis darbo užmokesčio teritorinių skirtumų mažėjimas. Nors paprastai darbo apmokėjimo skirtumai savivaldybių lygmenyje objektyviai yra didesni nei apskričių lygmenyje, pasaulinės krizės metais variacijos koeficiento reikšmė buvo didesnė apskričių lygmenyje. Šios ekonominės krizės pasekmių poveikis sietinas su padidėjusia santykinio darbo apmokėjimo diferenciacija pagal regionus 2010–2012 m. laikotarpiu (6 pav.), kurią lydėjo santykiniai aukštas nedarbo rodiklis bei dideli jo skirtumai šalies regionuose.

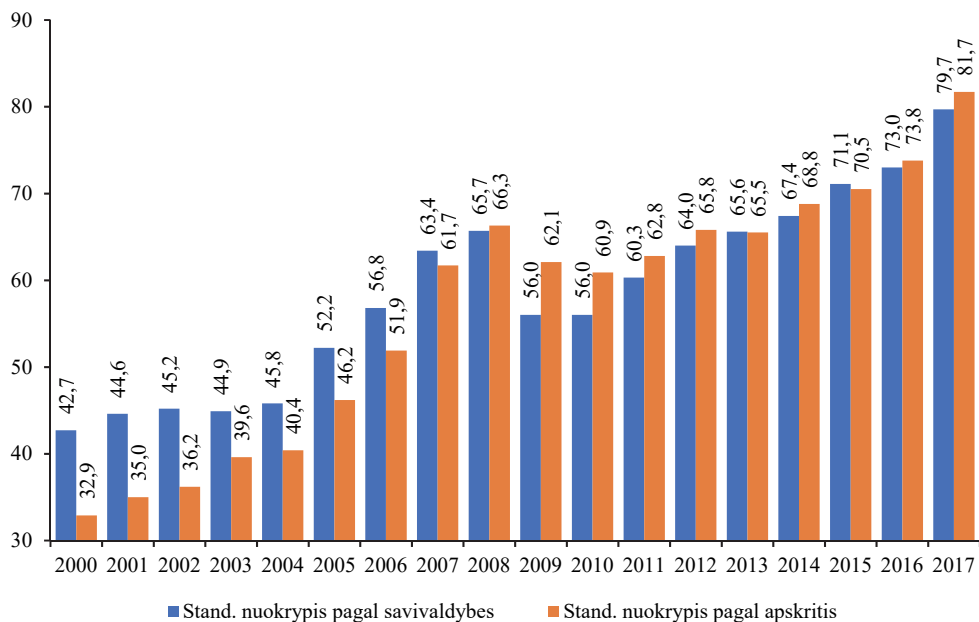
6 pav. Bruto darbo užmokesčio variacijos koeficiento dinamika pagal šalies apskritis ir savivaldybes 2000–2017 m. Statistikos departamento duomenimis (proc.)



Vidutinį nominalų atlyginimo nukrypimą išreiškia bruto darbo užmokesčio vidutinio standartinio kv. nuokrypio rodiklis. Nepaisant santykinio darbo apmokėjimo teritorinių skirtumų mažėjimo, sprendžiant pagal vidutinio kvadratinio nuokrypio rodiklį, absoliutinė atlyginimų diferenciacija per ilgesnį laikotarpį regionuose gana stipriai išaugo (7 pav.). Pastarojo rodiklio svyravimai itin reikšmingai priklauso nuo šalies ekonominės raidos ciklų. Dėl ekonominio nuosmukio poveikio praeito dešimtmečio pabaigoje, absoliutiniai (nominalūs) darbo užmokesčio skirtumai eurais stipriai sumažėjo ir priešskrizinį lygį pasiekė tik 2013–2014 m. Vėliau (nuo 2015 m.) buvo stebimas spartesnis vidutinių absoliutinių darbo apmokėjimo skirtumų augimo proveržis (ypač 2017 m.).

Įdomu, kad dabartinio šalies ekonominio augimo ciklo galutinė fazė pasižymi itin sparčiu absoliutinio darbo užmokesčio teritorinių skirtumų didėjimu. Panašią situaciją mes stebime nuo 2006 m. – ankstesnio ekonomikos perkaitimo laikotarpiu, prieš ūkio nuosmukį. Tai laikotarpiai, kai absoliutiniai teritoriniai darbo užmokesčio skirtumai itin išaugo ir regioniniu požiūriu šalies ūkis toli gražu nepasižymėjo darbuotojų atlyginimų raidos tolygumu. Iškyla grėsmė, kad sproguos spartaus ir netolygaus darbuotojų pajamų augimo burbului šalies regionuose prasidės ekonominio nuosmukio laikotarpis, kurį gali lydėti darbo užmokesčio sumažėjimas. Paprastai absoliutinė darbo apmokėjimo diferenciacija pagal savivaldybes didesnė nei pagal apskritis, tačiau vidutinio kvadratinio nuokrypio rodiklio reikšmės šiame dešimtmetyje apskrityse buvo dažniausiai aukštesnės, o nagrinėjami skirtumai tarp skirtingų lygmenų rodiklio buvo labai neryškūs.

7 pav. Bruto darbo užmokesčio vidutinio standartinio kv. nuokrypio dinamika pagal šalies apskritis ir savivaldybes 2000–2017 m. Statistikos departamento duomenimis (Eur)



Absoliutinių darbo apmokėjimo regioninių skirtumų padidėjimą šiame dešimtmetyje faktiškai lydėjo ir skurdo rizikos lygio augimas šalies mastu. Skurdo rizikos lygis 2012–2018 m. laikotarpiu Lietuvoje padidėjo nuo 18,6 iki 22,9 proc. Santykinės darbo užmokesčio diferenciacijos mažėjimas savivaldybių lygmenyje anaipol nepagerino skurdo situacijos šalyje šiame dešimtmetyje. Apie tai liudija neigiamos skurdo lygio tendencijos šalies mastu.

Išvados

Aukšta absoliutinė darbo apmokėjimo (pajamų) diferenciacija regionuose nėra palanki stiprios vidurinės klasės susiformavimui šalyje, kadangi prie skurdesnių gyventojų sluoksnių priskiriamiems žmonėms mažesnė šalies teritorijose sunku tapti didesnes pajamas generuojančiais vidutiniokais. Iš kitos pusės, šalyje egzistuoja pakankamai aukšta ir kitų darbo rinkos rodiklių (ypač nedarbo) regioninė diferenciacija, tačiau šioje publikacijoje pateiktoje analitinėje straipsnio dalyje dėl esamos tematikos specifikos tas atskirai plačiau nenagrinėjama, nors tai yra neabejotina kliūtis stipriam vidurinės klasės susiformavimui ir gyventojų gerovės kilimui.

Kaip rodo statistiniai duomenys, santykiniai darbo apmokėjimo diferenciacijos skirtumai gerokai sparčiau mažėjo savivaldybėse nei apskrityse. Panašu, kad tolesnis dirbančiųjų pajamų santykinės diferenciacijos mažėjimas savivaldybėse neįmanomas be teritorinių darbo apmokėjimo skirtumų mažinimo tarp apskričių. Todėl mažesnių ir skurdesnių regionų ekonominio augimo ir darbo vietų problemų sprendimas, pritraukiant ES paramą, turėtų būti sutelktas daugiau apskričių, o ne atskirų savivaldybių lygmenyje.

Autorių atlikti regioniniai tyrimai rodo, kad skirtingai nei darbo apmokėjimo skirtumų vertinimo atveju, teritorinė nedarbo diferenciacija savivaldybių lygmenyje yra gerokai aukštesnė savivaldybių nei apskričių lygmenyje. Tai rodo, kad situacijos darbo rinkoje pablogėjimo atveju, teritorinių įdarbinimo tarnybų vykdomas bedarbių įdarbinimo problemų sprendimas įmanomas atskirose savivaldybėse, o dirbančiųjų pajamų skirtumų mažinimas turėtų būti sprendžiamas apskričių lygmenyje, nes darbo apmokėjimo skirtumų mažinimas savivaldybių lygmenyje faktiškai išsisėmė savo galimybes (kadangi mažėjantys darbo apmokėjimo variacijos rodikliai miestuose ir rajonuose jau praeitame dešimtmetyje žymiai priartėjo prie analogiškų apskričių rodiklių). Tolesnis darbo apmokėjimo diferenciacijos mažinimas galėtų sustiprinti vidurinę klasę šalies regionuose ir tuo pačiu padėtų spręsti skurdo problemas probleminėse šalies teritorijose. Tokiu būdu mažinant nedarbą, darbo rinkos ir socialinės politikos vykdymas dabartinėmis sąlygomis šalyje turėtų būti labiau sukoncentruotas savivaldybių lygmenyje, o mažinant skurdą ir tuo pačiu regioninę darbo apmokėjimo diferenciaciją – apskričių lygmenyje.

Be abejonės, ryšys tarp skurdo, vidurinės klasės stiprinimo galimybių Lietuvoje bei teritorinės dirbančiųjų pajamų (darbo užmokesčio) diferenciacijos yra labai sudėtingas ir faktiškai neištyrinėtas. Tačiau tenka apgailestauti, kad santykinų darbo apmokėjimo skirtumų mažėjimas Lietuvoje apčiuopiamai taip ir neprisidėjo prie vidurinės klasės stiprinimo bei skurdo lygio mažinimo šiame dešimtmetyje. Neprisideda prie skurdo mažinimo ir itin spartus absoliutinių dirbančiųjų pajamų (darbo užmokesčio) regioninių skirtumų padidėjimas atskirais spartesnio ekonominio augimo metais.

Kita vertus, santykinį gyventojų skurdo lygį didele dalimi sąlygoja žemos nedirbančių pensininkų ir kitų ekonomiškai neaktyvių gyventojų pajamos, kurios faktiškai nėra susietos su spartesniu verslo ir dirbančiųjų gerovės augimu. Sparčiai senstant šalies visuomenei, daug pagyvenusių žmonių, kurie dirbdami ir gaudami pakankamai padorų atlyginimą galėjo save priskirti save prie vidurinės klasės, sulaukę pensijos patenka tarp skurstančiųjų. Dėl visuomenės senėjimo gali dar sparčiau didėti gyventojų absoliutinių pajamų regioninė diferenciacija, kuri būtų itin skausminga sparčiau augant senų žmonių lyginamajam svoriui mažesniuose ir ekonomiškai silpnėsiuose regionuose.

Literatūra

Gaidys V., Gečienė I., Kublickienė L., Sviklas E. K., Šutinienė I., Žvinklienė A. Demokratizacijos procesų Lietuvoje sociologinė analizė. (2013). Vilnius, Lietuvos socialinių tyrimų centras. 206 p. ISBN 978-9955-531-43-2.

Eurostat Database. (2019). Prieiga internete: <http://ec.europa.eu/eurostat/data/database>.

EU Statistics on Income and Living Conditions. Prieiga internete: <https://www.eui.eu/Research/Library/ResearchGuides/Economics/Statistics/DataPortal/EU-SILC>.

<http://verslas.delfi.lt/archive/article.php?id=75336361>.

<https://www.tv3.lt/naujiena/verslas/954187/isskyre-tris-punktus-kaip-patikrinti-ar-priklausote-viduriniajai-klasei>.

- <http://edition.cnn.com/2015/01/20/politics/state-of-the-union-2015-transcript-full-text/index.html>.
- Lei F., & Silos P. (2012). Wages and unemployment across business cycles: A high- frequency investigation. *Working Paper Series, 16*, 1-34.
- Lietuvos socialinė struktūra. (2005). Vilnius, Socialinių tyrimų institutas, Firidus. ISBN 9955-531-18-5.
- Pajuodienė G. M., Šileika A. (2000). Lietuvos gyventojų socialiniai sluoksniai (vidurinėsios klasės beiėškant). *Pinigų studijos 3*, 59-80.
- Šapoka V. (2017). Daug dirbantieji neišlipa iš skurdo, o turtingieji neretai turtus sukaupia nelegaliai. Prieiga internete: <https://www.delfi.lt/verslas/verslas/v-sapoka-daug-dirbantieji>, 2017.10.05.
- Savickas E. (2017). Dalis gyventojų apie priklausymą viduriniajai klasei gali tik pasvajoti. Prieiga internete: <https://www.delfi.lt/verslas/verslas/dalis-gyventoju-apie-priklausyma-viduriniajai-klasei-gali-tik-pasvajoti.d?id=75889189>, 2017.10.05.
- Statistics Lithuania Database. (2019). Prieiga internete: <http://osp.stat.gov.lt/en/web/guest/home>.
- Taljūnaitė M., Sviklas, E. K. (2018). Vidurinė klasė Lietuvoje. Vilnius, Lietuvos socialinių tyrimų centras. 120 p.
- Tureikytė D. (1995). Gyventojų socialinis ekonominis statusas :subjektyvus vertinimas. *Socialiniai tyrimai. Permainų metas: tapatumo ieškojimas*. Vilnius: Filosofijos, sociologijos ir teisės institutas.
- Vasiliauskas V. (2017). Klatingiausia žinia, kad ekonomika auga, o pajamų nelygybė gilėja. Prieiga internete: <https://www.delfi.lt/verslas/verslas/v-vasiliauskas-klatingiausia-zinia>, 2017.10.05.
- Visuomenės nuomonės tyrimai Lietuvos istorinio lūžio laikotarpiu. Viešosios nuomonės centro tyrimai 1989–1993 metais. Mokslo studija. V. Gaidys, D. Tureikytė. Vilnius, Lietuvos socialinių tyrimų centras, 2015. 105.
- Wallace H., Pollack M. A., & Young A. R. (Eds.). (2015). *Policy-making in the European Union*. Oxford University Press, USA.

ASSESSMENT OF TERRITORIAL DIFFERENCES OF POPULATION WELFARE

Laima OKUNEVIČIŪTĖ NEVERAUSKIENĖ

Labour market research institute of LSRC

A. Goštauto st. 9, LT-01108 Vilnius

E-mail: laima.okuneviciute@dsti.lt

Arūnas POCIUS

Labour market research institute of LSRC

A. Goštauto st. 9, LT-01108 Vilnius

E-mail: arunas.pocius@dsti.lt

Eduardas Kęstutis SVIKLAS

Institute of Sociology of LSRC

A. Goštauto st. 9, LT-01108 Vilnius

E-mail: eduardas.sviklas@lstc.lt

Summary. The aim of the article is to evaluate the differences in welfare in the regions of the country and to review the possibilities of the formation of the middle class in the context of the development of the population income (wage). For the purpose of assessing differences in the well-being of the population, the article widely uses the wage rate. Despite the fact that wages may not be the only and comprehensive criterion of well-being, they remain a crucial indicator of their assessment, on which the income of most regions and their families depends. On the other hand, when it comes to differences in the welfare of the population at municipal level, the lack of statistical information makes the wage indicator particularly useful. It is important to examine differences in the well-being of the population on the basis of the wage rate, because the high indicator differentiation in regions significantly impedes the development of a strong middle class and increases the risk of social exclusion for lower-income people and their families.

The article also focuses on the formation of the middle class in the country, examining the situation in the context of the development of the welfare of the population. Excessive income and wage equality are also detrimental to the emergence of a strong middle class and overall welfare growth. Therefore, when it comes to sustainable growth in the well-being of the population, it should be think about optimum wage differentiation. Such an optimal differentiation should, of course, cover both the territorial and the professional (as well as the qualifying) aspect. The known dynamics and differentiation of wages depends on the differences in the social and occupational structure of the population and their changes in the regions. It is also important to avoid large income disparities between the social groups of the population.

Keywords: middle class, welfare, wage, income inequality, economic disparities between different regions.