

# LIETUVOS SOCIALINĖ RAIDA



Socialinės įtraukties politikos  
Lietuvoje įgyvendinimas

2018 Nr. 7

LIETUVOS SOCIALINIŲ TYRIMŲ CENTRAS  
LITHUANIAN SOCIAL RESEARCH CENTRE

# **LIETUVOS SOCIALINĖ RAIDA**

## **SOCIAL DEVELOPMENT OF LITHUANIA**

**SOCIALINĖS ĮTRAUKTIES POLITIKOS LIETUVOJE ĮGYVENDINIMAS**  
**IMPLEMENTATION OF THE SOCIAL INCLUSION POLICY IN LITHUANIA**

2018 Nr. 7

VILNIUS, 2018

**Sudarytojai:**

Dr. Laimutė Žalimienė (Lietuvos socialinių tyrimų centras)  
Dokt. Jolita Junevičienė (Lietuvos socialinių tyrimų centras)

**Redkolegija:**

Dr. Teodoras Medaiskis (Vilniaus universitetas)  
Dr. Rasa Naujanienė (Vytauto Didžiojo universitetas)  
Dr. Jolanta Aidukaitė (Lietuvos socialinių tyrimų centras)  
Dr. Inga Blažienė (Lietuvos socialinių tyrimų centras)  
Dr. Boguslavas Gruževskis (Lietuvos socialinių tyrimų centras)  
Dr. Diana Janušauskienė (Lietuvos socialinių tyrimų centras)  
Dr. Aušra Maslauskaitė (Lietuvos socialinių tyrimų centras)  
Dr. Andrius Marcinkevičius (Lietuvos socialinių tyrimų centras)  
Dr. Sarmitė Mikulionienė (Lietuvos socialinių tyrimų centras)

**Recenzantai:**

Dr. Vida Česnuitytė (Generolo Jono Žemaičio Lietuvos karo akademija)  
Dr. Rasa Miežienė (Lietuvos socialinių tyrimų centras)

Apsvarstyta Lietuvos socialinių tyrimų centro Mokslo tarybos posėdyje 2018 m. gruodžio 13 d.  
Mokslo tarybos protokolo Nr. MT-7.

**Kalbos redaktorius:**

Tomas Taškauskas

**Maketuotojas:**

Rimantas Junevičius

## TURINYS

PRATARMĖ .....	5
PRATARMĖ (anglų kalba) .....	7
Deimantė Šėporaitytė-Vismantė INDIVIDUALIŲ ASMENŲ IR LYGIŲ GALIMYBIŲ SRITYJE VEIKIANČIŲ INSTITUCIJŲ VAIDMUO IR VEIKLOS POVEIKIS ATKURIANT PAŽEISTAS ASMENŲ SU NEGALIA TEISES.....	9
Laimutė Žalimienė, Jolita Junevičienė FORMALIOS IR NEFORMALIOS GLOBOS PAGYVENUSIEMS BEI SUAUGUSIEMS NEĮGALIEMS ASMENIMS INTEGRAVIMAS PASLAUGŲ KOKYBĖS STANDARTIZAVIMO KONTEKSTE.....	32
Daiva Skučienė, Vitalija Gabnytė SKURDAS KAIMO VIETOVĖSE LIETUVOJE .....	48
Vladas Gaidys PAJAMŲ NAMŲ ŪKIO NARIUI ĮTAKA PASITIKĖJIMUI INSTITUCIJOMIS IR POLITINĖMS PREFERENCIJOMS.....	65
Raminta Pučėtaitė, Aurelija Novelskaitė POLITIKIŲ IR POLITIKŲ POŽIŪRIS Į VISUOMENĖS PASITIKĖJIMĄ LIETUVOS VALSTYBĖS TARNYBA SĄLYGOJANČIUS VEIKSNIUS .....	79
Monika Ūselytė-Kravčionok EUROPEANIZACIJOS SAMPRATOS KAITA.....	93
Arvydas Virgilijus Matulionis VILNIAUS KRAŠTO MOKSLEIVIŲ POŽIŪRĮ Į TĖVYNĘ FORMUOJANTYS DEMOGRAFINIAI IR SOCIALINIAI VEIKSNIAI .....	104

## CONTENT

PREFACE (Lithuanian).....	5
PREFACE.....	7
Deimantė Šėporaitytė-Vismantė ROLE AND IMPACT OF ACTIVITIES OF INDIVIDUALS AND EQUAL OPPORTUNITIES ORGANISATIONS RESTORING VIOLATED RIGHTS OF PERSONS WITH DISABILITIES .....	9
Laimutė Žalimienė, Jolita Junevičienė INTEGRATION OF FORMAL AND INFORMAL CARE FOR ELDERLY AND ADULT DISABLED PERSONS IN THE CONTEXT OF THE QUALITY OF SERVICE STANDARDIZATION .....	32
Daiva Skučienė, Vitalija Gabnytė POVERTY IN RURAL AREAS IN LITHUANIA .....	48
Vladas Gaidys INFLUENCE OF INCOME ON TRUST IN INSTITUTIONS AND VOTING PREFERENCES .....	65
Raminta Pučėtaitė, Aurelija Novelskaitė POLITICIANS' ATTITUDES TO FACTORS DETERMINING PUBLIC TRUST IN LITHUANIAN CIVIL SERVICE FROM A GENDER PERSPECTIVE.....	79
Monika Ūselytė-Kravčionok DIVERSITY OF EUROPEANIZATION CONCEPT .....	93
Arvydas Virgilijus Matulionis DEMOGRAPHIC AND SOCIAL FACTORS SHAPING THE ATTITUDE OF THE PUPILS OF VILNIUS REGION TOWARDS THE FATHERLAND.....	104

## PRATARMĖ

Šis leidinys yra parengtas įgyvendinant Lietuvos socialinių tyrimų centro ilgalaikę institucinę mokslinių tyrimų programą „Socialinių ir etninių grupių įtrauktis ir veiksniai keliant jų gerovę: šeima, būstas, pajamos, socialinės paslaugos (2017–2021)“. Programos tikslas – analizuoti ir vertinti socialinės įtraukties politikos ir gyventojų gerovės sąsajas individualiame, organizaciniame, bendruomenės, socio-politiniame lygmenyse.

Leidinyje pateikiamus straipsnius galime išskirti į dvi pagrindines grupes: vieni straipsniai tiesiogiai analizuoja socialinės įtraukties politikos priemones ar prielaidas (formalios ir neformalios globos integravimą, asmenų su negalia lygių galimybių užtikrinimą, skurdo problemų kaime priežastis), kiti – gilinasi į socialinės atskirties kontekstą, kuris formuoja aplinką socialinės politikos funkcionavimui (visuomenės pasitikėjimo problemas, europėizacijos kontekstą, tautinių mažumų atstovų tapatybės problemas).

D. Šėporaitytės-Vismantės straipsnyje „Individualių asmenų ir lygių galimybių srityje veikiančių institucijų vaidmuo ir veiklos poveikis atkuriant pažeistas asmenų su negalia teises“ aprašomas asmens ir institucijų vaidmens ir veiklos poveikio vertinimas konkrečių diskriminacijos dėl negalios atvejų kontekste leidžia identifikuoti asmens ir skirtingų institucijų tarpusavio sąveikas ir bendrą (ar pasidalinamąjį) veikimą, siekiant atstatyti pažeistas asmens su negalia lygias galimybes ir teises. Tyrimas leidžia patvirtinti tarpasmeninio, tarpinstitucinio ir tarpsektorinio bendradarbiavimo svarbą siekiant atkurti pažeistas asmenų su negalia lygias galimybes ir teises.

L. Žalimienės ir J. Junevičienės straipsnyje „Formalios ir neformalios globos pagyvenusiems bei suaugusiems neįgaliems asmenims integravimas paslaugų kokybės standartizavimo kontekste“ teigiama, kad formalios ir neformalios globos integravimo poreikis kyla ne tik dėl to, kad būtų geriau patenkinti globojamų asmenų poreikiai, bet ir siekiant išlaikyti neformalių globėjų nusiteikimą globoti, mažinant valstybės kaštus socialinei globai. Formalią ir neformalią globą traktuojant kaip atskiras sistemas, jų integravimo samprata pabrėžia sunkumus, kylančius dėl skirtingų integruojamų sistemų charakteristikų, ką galime stebėti ir Lietuvoje. Standartizuodami formalios globos paslaugas dėl kokybės užtikrinimo, didiname šios sistemos skirtumą nuo neformalios globos, kurioje kokybės supratimas remiasi asmeniniu susitarimu, o ne formaliais standartais.

D. Skučienės ir V. Gabnytės straipsnyje „Skurdas kaimo vietovėse Lietuvoje“ pristatomo tyrimo rezultatai atskleidžia, kad skurdą kaimo vietovėse lemia tokie veiksniai, kaip nedarbas, žemas išsilavinimo lygis, menka socialinės ir fizinės infrastruktūros plėtotė, informacijos prieinamumo stoka ir socialiai pažeidžiamų grupių koncentracija. Atlikus tyrimą, prieita prie išvados, kad socialinėms išmokoms skiriamos lėšos, socialinių išmokų dydis lemia poveikį skurdo mažinimui. Pritaikius klasterinės analizės metodą taip pat nustatyta, kad skurdžiausios kaimo vietovės Lietuvoje yra Utenos apskrityje. Būtent čia

gyvena didžiausia žemiau nustatyto minimalaus poreikio krepšelio dydžio gyventojų dalis ir, lyginant su visomis apskritimis, žemiau skurdo rizikos ribos gyvena daugiau nei pusė šios teritorijos kaimo gyventojų.

V. Gaidys straipsnyje „Pajamų namų ūkio nariui įtaka pasitikėjimui institucijomis ir politinėms preferencijoms“, pasitelkęs jungtinių visuomenės nuomonės tyrimų duomenis, siekia detaliau įvertinti respondentų pajamų šeimos nariui ryšį su pasitikėjimu valstybės ir kitomis institucijomis, sąryšį su partinėmis preferencijomis, taip pat – sąsajas tarp socialinių demografinių parametru visuomenės nuomonės apklausose. Remdamasis tyrimo rezultatais, autorius nustatė, kad ir „turtingi“, ir „neturtingi“ panašiai pasitiki Seimu ir Vyriausybe, teismais, panašiai pasitiki policija, kariuomene, Prezidentu. Ryškūs skirtumai tarp „turtingų“ ir „neturtingų“ yra vertinant pasitikėjimą žiniasklaida, bankais ir bažnyčia. Vertinant pajamų šeimos nariui ryšį su partinėmis preferencijomis, atskleista, kad kuo didesnės pajamos, tuo daugiau balsuojančių už Tėvynės sąjungą – krikščionis demokratų ir atvirkščiai – kuo mažesnės pajamos, tuo daugiau balsuojančių už Valstiečių ir žaliųjų sąjungą.

R. Pučėtaitės ir A. Novelskaitės straipsnis „Politikių ir politikų požiūris į visuomenės pasitikėjimą Lietuvos valstybės tarnyba sąlygojančius veiksnius“ skirtas pristatyti politikos atstovų pasitikėjimo valstybės tarnyba tyrimo rezultatus. Autorių atlikto tyrimo rezultatai leidžia teigti, kad politikų pasitikėjimą valstybės tarnyba reikšmingai sąlygoja normatyviniai ir skaidrumą viešumoje nusakantys valstybės tarnybos įstaigų veiklos aspektai, viešasis interesas, o politikų – vidinės valstybės tarnybos įstaigų veiklos charakteristikos, pragmatinio-asmeninio pobūdžio valstybės tarnautojų elgesio aspektai.

M. Ūselytės-Kravčionok teoriniame straipsnyje „Europeanizacijos sampratos kaita“ analizuojama europeanizacijos sampratos kaita ir problematika. Išanalizavusi moksliniuose darbuose pateikiamus europeanizacijos aiškinimus, straipsnio autorė teigia, kad europeanizacijos samprata kito priklausomai nuo politinių ir socialinių aplinkybių, bei išskiria keturis tyrimo laikotarpius, kuriais siekta apimti skirtingus fenomeno aiškinimo aspektus. Taip pat straipsnyje prieinama prie išvados, kad europeanizacija ir šiandien išlieka nepaaiškintu fenomenu, nėra šaltinių, leidžiančių susidaryti holistinę europeanizacijos supratimą.

Leidiny užbaigiamas A. V. Matulionio straipsniu „Vilniaus krašto moksleivių požiūrį į Tėvynę formuojantys demografiniai ir socialiniai veiksniai“. Straipsnyje analizuojamas Lenkijos poveikis lenkų moksleivių tapatybei ir šių moksleivių Tėvynės samprata. Tyrimo rezultatai atskleidė, kad lenkų kalba dėstomose mokyklose lenkams yra sudarytos daug geresnės sąlygos, o lankymosi Lenkijoje skaičius tiesiogiai koreliuoja su Lenkijos įvardinimu savo Tėvyne. Tyrimas taip pat rodo didesnę Lenkijos negu Lietuvos poveikį Vilniaus krašto moksleivių tapatybės formavimuisi.

Tikimės, kad šio leidinio skaitytojai ras įdomios ir naudingos informacijos apie socialinės įtraukties politikos Lietuvoje įgyvendinimo priemones ir prielaidas bei veiksnius, kurie formuoja aplinką socialinės politikos funkcionavimui mūsų šalyje.

## PREFACE

This publication is prepared by implementing The Long-term Institutional Research and Development (Social, Cultural) Programme of Lithuanian Social Research Centre: “The Inclusion of Social and Ethnic Groups and The Factors of Their Welfare Increasing: Family, Housing, Income, Social Services (2017–2021)”. The purpose of the programme is to analyze and evaluate the links between social inclusion policy and the welfare of the individuals at the individual, organizational, community, socio-political levels.

The articles presented in the publication can be divided into two main groups. The first group of articles directly analyzes measures or assumptions of social inclusion policy (the integration of formal and informal care, ensuring equal opportunities for persons with disabilities, the causes of poverty problems in the village). The second group of articles focuses on the context of social exclusion that forms the environment for the functioning of social policy (problems of public trust, the context of Europeanization, problems of the identity of representatives of national minorities).

The article *Role and impact of activities of individuals and equal opportunities organizations restoring violated rights of persons with disabilities* aims to evaluate persons' with disabilities, nongovernmental organisations' (NGO) and Office's of the Equal Opportunities Ombudsperson role and activities' impact in solving specific cases of discrimination.

The issues of formal and informal care integration are analyzed in the article *Integration of formal and informal care for elderly and adult disabled persons in the context of the quality of service standardization*. The article ends with the conclusions that the differences between the formal and informal care sectors, both in terms of the scales of these sectors, as well as the structure, peculiarities of work organization, and expectations of caregivers, determine that the integration of formal and formal care remains a major challenge.

The article *Poverty in Rural Areas in Lithuania* focuses on the spread of poverty and its reasons in Lithuanian rural areas. The analysis based on primary data of Survey of income and living conditions in Lithuania in 2015 revealed that the reasons of poverty in rural areas are insufficient infrastructure for work, lower opportunities to get good education and so on. The worst financial situation was in Marijampole rural areas. People experience the bigger difficulties to pay unexpected expense, loans in Marijampole district rural areas.

The joint results of seven public opinion surveys conducted during January-July 2018 are analyzed in the paper *Influence of income on trust in institutions and voting preferences*. Analysis of joint data files didn't show significant differences in trust in state institutions – Parliament, Government, courts, police, military forces, President – depending on different income groups. Similar attitudes towards education and health care systems were fixed, as well. On the other hand, higher income groups trust in the mass media and the Church less, but trust in the banks more.



In the article *Politicians' attitudes to factors determining public trust in Lithuanian civil service from a gender perspective* a deeper analysis of the factors determining public trust is carried out and the attitudes of politicians are explored. The authors conclude their article by highlighting some aspects of improving management of civil service institutions and directions for further research.

Based on scientific literature analysis the article *Diversity of Europeanization concept* contributes to the theoretical understanding of Europeanization in Lithuania.

Finally, the publication is ended with the article *Demographic and social factors shaping the attitude of the pupils of Vilnius region towards the fatherland*. The article analyzes the Polish influence on the identity of Polish pupils and the concept of fatherland of these pupils.

Each article is accompanied by a summary in English.

# PAJAMŲ NAMŲ ŪKIO NARIUI ĮTAKA PASITIKĖJIMUI INSTITUCIJOMIS IR POLITINĖMS PREFERENCIJOMS

Vladas GAIDYS

LSTC Sociologijos institutas

A. Goštauto g. 9, LT-01108 Vilnius

El. paštas: vladas@vilmorus.lt

**Santrauka.** Straipsnyje nagrinėjami jungtiniai septynių visuomenės nuomonės apklausų (N=7223), atliktų 2018 m. sausio – liepos mėn., duomenys. Gana didelis, lyginant su vienkartinėmis apklausomis, respondentų skaičius įgalina patikimai nagrinėti mažesnes socialines demografines grupes, šiuo atveju dėmesio centre yra pajamos namų ūkio nariui. Nagrinėjamas šio socialinio demografinio parametro ryšys su pasitikėjimu institucijomis (Seimu, teismais, žiniasklaida ir t. t.). Taip pat analizuojamas pajamų, fiksuojamų visuomenės nuomonės apklausose, ryšys su kitais socialiniais demografiniais rodikliais. Partinių preferencijų priklausomybė nuo pajamų namų ūkio nariui dėl palyginamumo problemos (keitėsi partinė struktūra) yra nagrinėjama mažesniame duomenų masyve (N=4127, 2018 m. balandžio – liepos mėn.).

**Raktažodžiai:** pajamos namų ūkio nariui, visuomenės nuomonės apklausos, pasitikėjimas institucijomis, partinės preferencijos.

## Įvadas

Pragyvenimo lygis, ekonominė situacija, šeimos materialinė padėtis – viena iš svarbiausių ir aktualiausių problemų politinių ir socialinių nuostatų diskurse Lietuvoje (Krupavičius, Lukošaitis, p. 89). Pagal Eurobarometro duomenis, 2018 m. pavasarį pragyvenimo lygis ir kainų kilimas kaip problema Lietuvoje užėmė 1-ąją vietą tarp keturiolikos galimų problemų (Standard Eurobarometer, p. 21).

Šeimos gaunamos pajamos, kurios atspindi pragyvenimo lygį, apsprendžia daugelį respondento politinio ar socialinio gyvenimo nuostatų, taigi ir balsavimo, partines preferencijas: „Pajamos yra nuolatinis rinkiminį aktyvumą ir partinę identifikaciją lemiantis faktorius, svarbus ne tik Jungtinėse Valstijose, bet ir daugumoje kitų pasaulio šalių“ (Crandinetti, p. 210). Pajamų įtaką rinkiminiam elgesiui pabrėžia ir kiti rinkiminio elgesio ekspertai (Huber, 2017). Kita vertus, nesėkmingos pastarųjų metų rinkiminių rezultatų prognozės verčia peržiūrėti kai kurių socialinių demografinių parametrų, taigi ir pajamų įtaką rinkiminiam elgesiui (Curtis, 2017). Nepervertina pragyvenimo lygio įtakos rinkiminiam elgesiui ir politologė Ainė Ramonaitė (Jastramskis, Kavaliauskaitė, Nevinskaitė, Ramonaitė, Žiliūkaitė, 2014).

Pragyvenimo lygio problematiką operacionalizuoja daugelis subjektyvių rodiklių, pvz., vartotojų pasitikėjimo rodiklio komponentai: šalies ekonominė padėtis po 12 mėn., šeimos materialinė padėtis po 12 mėn., be to, šalies ekonominės padėties pokytis per 12 mėn., šeimos materialinės padėties pokytis per 12 mėn. ir kiti. Svarbūs čia ir objektyvizuoti

rodikliai: išlaidų lygis ir struktūra, pajamos. Būtent pastarasis rodiklis – pajamos namų ūkio nariui – yra bene populiariausias rodiklis tarp pragyvenimo lygį atspindinčių rodiklių socialinių mokslų tyrimų klausimynuose, jį galima rasti praktiškai kiekviename klausimyne.

Šio straipsnio tikslas – panagrinėti pajamų įtaką partinėms preferencijoms, pasitikėjimui institucijomis pastaruoju metu, taip pat apibūdinti sąryšį tarp pajamų namų ūkio nariui ir kitų socialinių demografinių parametru. Socialinių demografinių parametru įtaka pasitikėjimui institucijomis ir partinėms preferencijoms nagrinėta ir ankstesniuose autoriaus straipsniuose (Gaidys, 2014, 2016)

## 1. Tyrimo metodika

Visuomenės nuomonės tyrimuose įprastai yra naudojama N=1000 imtis. Tokia imtis užtikrina pakankamą tikslumą analizuojant suminius duomenis, maksimali statistinė paklaida esant 95 proc. patikimumui siekia 3 proc. Deja, mažėjant nagrinėjamai grupei, pvz., nagrinėjant didesnių ar mažesnių pajamų respondentų grupes, paklaidų dydis sparčiai didėja, pvz., jei analizuojama grupė yra N=100, tai statistinės paklaidos dydis siekia jau 10 proc. ir išvadų patikimumas smarkiai sumažėja.

Čia patikimumo problemą galima spręsti didinant apklaustųjų skaičių, kas dažniausiai nėra įmanoma dėl ribotų finansinių resursų. Kitas galimas būdas – apjungti keletą tyrimų duomenis, jei klausimų formuluočių yra identiškos, apklausos vyko tomis pat metodinėmis sąlygomis ir nebuvo kokių nors svarbių įvykių, kurie galėjo esmingai paveikti atsakymų pobūdį skirtinguose laiko taškuose.

Šiame straipsnyje, analizuojant pajamų namų ūkio įtaką pasitikėjimui institucijomis ir partinėms preferencijoms, yra nagrinėjami atitinkamai septynių tyrimų (N=7223) ir keturių tyrimų (N=4127) duomenys. Tokia duomenų jungimo procedūra leidžia formuluoti patikimesnes išvadas apie pajamų namų ūkio nariui pasiskirstymą socialinėse demografinėse grupėse, taigi ir apie jų įtaką kai kurioms svarbioms gyventojų nuostatomis.

Straipsnyje naudojami empiriniai duomenys yra surinkti Visuomenės nuomonės tyrimų centro „Vilmorus“ interviuotojų. Apklausos vyko 2018 m. sausio 12–21 d. (apklausti N=1034 respondentai), vasario 9–18 d. (N=1032), kovo 2–10 d. (N=1030), balandžio 6–15 d. (N=1032), gegužės 4–12 d. (N=1030), birželio 8–17 d. (N=1034), liepos 5–14 d. (N=1031). Visose apklausose tyrimo objektu buvo suaugę Lietuvos gyventojai (18 metų ir vyresni), interviu vyko respondentų namuose. Atrankos metodas: daugiapakopė, tikimybinė atranka. Apklausos vyko Vilniuje, Kaune, Klaipėdoje, Šiauliuose, Panevėžyje; Alytaus, Šakių, Tauragės, Rokiškio, Utenos, Švenčionių, Telšių, Mažeikių, Raseinių, Ukmergės, Molėtų, Akmenės, Kretingos, Prienų, Varėnos, Klaipėdos, Šiaulių, Kauno, Šilutės rajonuose ir Kalvarijų, Marijampolės bei Elektrėnų savivaldybėse.

Analizei buvo pasirinkti du turininiai ir keletas socialinių demografinių klausimų. Klausimo apie institucijų vertinimą formuluočių buvo tokia: „Ar Jūs pasitikite, ar nepasitikite šiomis Lietuvos institucijomis?“, atsakymai: „visiškai pasitikiu“, „pasitikiu“, „nei taip, nei ne“, „nepasitikiu“, „visiškai nepasitikiu“. Analizėje alternatyvos „visiškai pasitikiu“ ir

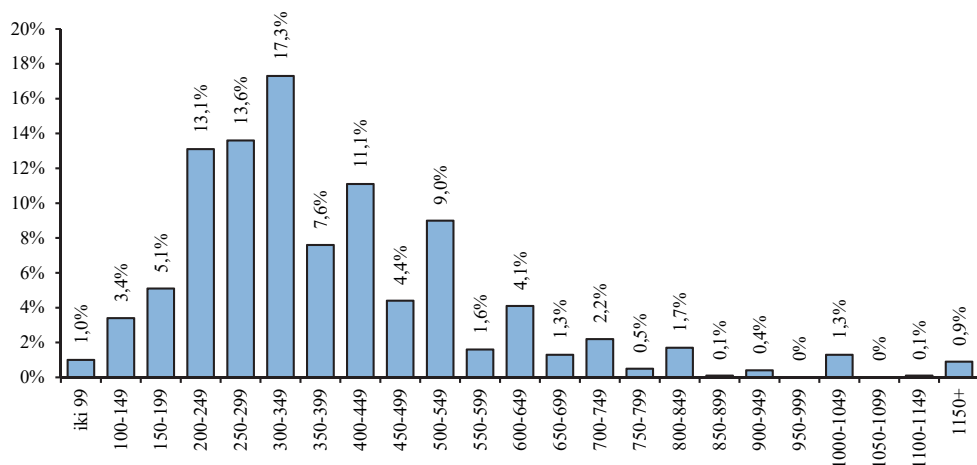
„pasitikiu“, taip pat „visiškai nepasitikiu“ ir „nepasitikiu“ buvo sujungtos ir pavadintos atatinkamai „pasitikiu“ ir „nepasitikiu“.

Klausimas apie partines preferencijas skambėjo taip: „Už kurią partiją Jūs balsuotumėte rinkimuose į Seimą, jeigu rinkimai vyktų kitą sekmadienį?“ Toliau buvo pateiktas partijų sąrašas, atrinkimo kriterijus – partija turi turėti bent vieną savo atstovą Seime. Po partijos pavadinimo skliaustelyje yra įrašyta partijos pirmininko pavardė. Tarprinkiminiu laikotarpiu partijų sąrašas nėra visiškai stabilus: partijos jungiasi, skyla, todėl ne visada yra galimybių sujungti skirtingų laikotarpių duomenis. 2018 m. iki kovo mėnesio Seime buvo Socialdemokratų partija, vėliau ji suskilo į dvi: Socialdemokratų ir Socialdemokratų darbo partiją. Dėl šios priežasties yra keblu apjungti 2018 m. sausio – liepos mėn. duomenis. Čia buvo apjungti 2018 m. balandžio – liepos mėn. duomenys.

## 2. Pajamos namų ūkio nariui ir kitos socialinės demografinės grupės

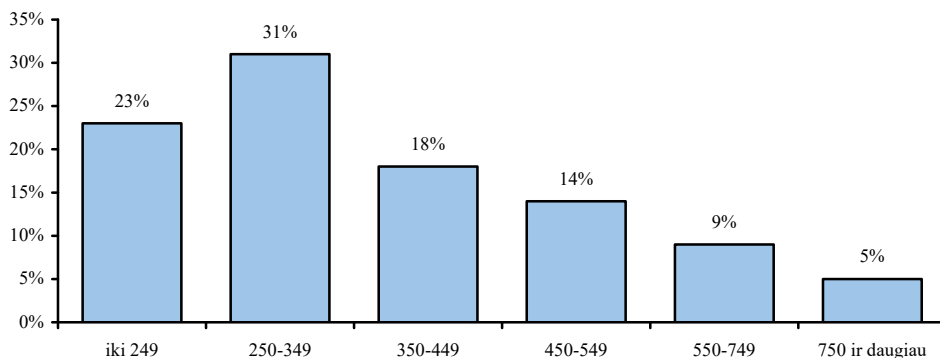
Formuluotė apie pajamas šeimos nariui anketose skambėjo taip: „Kokia suma tenka vienam Jūsų šeimos nariui per mėn.? (sudėkite visų šeimos narių pajamas ir padalinkite iš šeimos narių skaičiaus)“. Tai buvo atviras klausimas be iš anksto nurodytų pajamų intervalų. Į šį klausimą neatsakė 13,7 proc. respondentų. Tai yra gana daug kitų socialinių demografinių klausimų kontekste (daugiausia neatsakusių tarp studentų (27,6 proc.), kurių pajamos dažnai nėra reguliarios, taip pat verslininkai (23,7 proc.) ir ūkininkai (23,4 proc.), kurių pajamos irgi gali būti nereguliarios arba jie nenorėjo jų nurodyti). 1 pav. pateiksime pajamų šeimos nariui pasiskirstymą 50 eurų intervaluose (čia taip pat matome, kad pajamų reikšmės akumuliuoja skaičiai, kurie baigiasi reikšmėmis 100). Toks smulkus pasiskirstymas pateikiamas, kad būtų galima įsivaizduoti, kokie pajamų namų ūkio nariui pasiskirstymai yra gaunami per visuomenės nuomonės apklausas (jie gali skirtis nuo statistinių duomenų).

**1 pav.** Pajamos namų ūkio nariui per mėn. eurais (proc.) (skaičiuojama nuo atsakiusių, N=6231, 2018 m. sausio – liepos visuomenės nuomonės apklausų jungtiniai duomenys)



Modalus dydis šioje kreivėje yra 300–349 eurų intervalas, mediana – 310 eurų. Taigi pajamų vienam šeimos nariui vidurkiai yra susitelkę gana siaurame intervale, pvz., 200–349 m. intervale yra net 44 proc. visų reikšmių. Tai apsunkena galimybę pasirinkti tolydžią, apimančią didelę reikšmių aibę klasifikaciją. Šioje analizėje pasirinkti tokie intervalai: iki 249 eurų, 250–349 eurų, 350–499 eurų, 450–549 eurai, 550–749 eurai, 750 ir daugiau eurų šeimos nariui. Šis, labiau agreguotas pajamų šeimos nariui pasiskirstymas, pateiktas 2 pav. (suprantama, galimi ir kiti pajamų skirstymai).

**2 pav.** Pajamos namų ūkio nariui per mėn. eurais šešiuose pajamų intervaluose (proc.)  
(skaičiuojama nuo atsakiusių, N=6231, 2018 m. sausio – liepos visuomenės nuomonės apklausų jungtiniai duomenys)



Šioje klasifikacijoje mažiausias pajamas turintys respondentai sudaro maždaug ketvirtadalį (23 proc.) visų apklaustųjų, o didžiausias – 5 proc., tačiau ir šios dalies pakanka statistinei šios grupės analizei, nes apklaustųjų skaičius čia siekia N=322.

Prieš nagrinėjant pasitikėjimo institucijomis ir partinių preferencijų priklausomybę nuo pajamų namų ūkio nariui, būtina panagrinėti pajamų sąryšį su kitais socialiniais demografiniais parametrais, nes kartais būtent jie ir gali nulemti stebimus ryšius.

**1 lentelė.** Pajamų namų ūkio nariui per mėn. priklausomybė nuo socialinių demografinių parametru  
(skaičiuojama nuo atsakiusių, 2018 m. sausio – liepos mėn. visuomenės nuomonės apklausų jungtiniai duomenys, N=6231)

Socialinio demografinio rodiklio reikšmė	N	Pajamos namų ūkio nariui (proc. nuo atsakiusių)					
		Iki 249	250–349	350–449	450–549	550–749	750 ir daugiau
<b>Lytis</b>							
Vyrai	2860	20,8	27,9	19,5	14,5	10,2	7,1
Moterys	3371	24,2	33,4	18,1	12,3	8,4	3,6
<b>Amžius</b>							
18–29	784	20,2	13,8	18,1	17,1	16,7	14,0
30–39	736	25,0	20,1	16,7	17,5	10,3	10,2
40–49	882	24,5	21,7	20,7	18,1	10,4	4,5
50–59	1201	12,7	17,5	22,5	20,0	14,5	4,6
60–69	1251	22,8	40,4	18,9	9,2	6,3	2,3
70+	1377	22,7	55,2	15,5	4,6	1,7	0,9

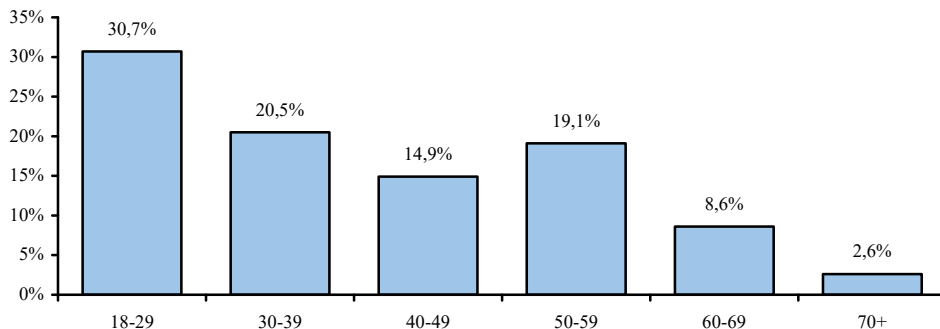
**1 lentelės tęsinys.** Pajamų namų ūkio nariui per mėn. priklausomybė nuo socialinių demografinių parametų (skaičiuojama nuo atsakiusių, 2018 m. sausio – liepos mėn. visuomenės nuomonės apklausų jungtiniai duomenys, N=6231)

Socialinio demografinio rodiklio reikšmė	N	Pajamos namų ūkio nariui (proc. nuo atsakiusių)					
		Iki 249	250–349	350–449	450–549	550–749	750 ir daugiau
<b>Išsimokslinimas</b>							
Pradinis	182	34,1	58,8	5,5	1,1	0,5	-
Pagrindinis	541	39,7	44,4	10,0	4,8	0,7	0,4
Vidurinis	1401	32,1	33,1	17,7	9,4	5,5	2,2
Profesinė mokykla	1106	26,7	26,4	21,7	15,1	8,5	1,6
Aukštesnysis/ technikumai	1473	18,0	31,3	22,4	16,0	10,1	2,2
Aukštasis (universitetinis, kolegija)	1525	8,1	23,5	18,6	17,7	16,5	15,6
<b>Socialinė padėtis</b>							
Bedarbis	366	68,9	16,4	7,7	4,9	1,1	1,1
Namų šeimininkė, augina vaikus	219	47,9	21,5	16,9	5,9	5,0	2,7
Pensininkas (nedirbantis)	2410	26,3	52,7	15,1	4,1	1,1	0,7
Studentas	213	28,2	19,7	22,5	22,1	7,0	0,5
Aukščiausios ar vidurinės grandies vadovas	120	5,8	8,3	15,0	20,8	18,3	31,7
Aukščiausio ar vidurinio lygio specialistas	801	3,7	13,7	16,2	21,2	26,1	19,0
Kvalifikuotas darbininkas	844	14,2	19,3	27,5	21,1	14,0	3,9
Nekvalifikuotas darbininkas	262	29,4	25,6	25,2	11,5	5,7	2,7
<b>Gyvenama vieta</b>							
Vilnius	1093	4,6	19,1	15,8	22,5	22,8	15,2
Kaunas	593	12,5	31,7	21,1	16,0	10,3	8,4
Klaipėda	271	14,4	29,5	21,4	17,3	10,7	6,6
Šiauliai	274	14,2	25,2	31,0	17,5	10,2	1,8
Panevėžys	163	17,2	35,0	23,3	16,0	6,7	1,8
Rajonų centrai	1686	23,9	38,1	19,0	10,1	6,2	2,7
Kaimas	2151	36,1	31,5	17,2	9,3	4,3	1,6

*Priklausomybė nuo lyties.* Jei suaugusių vyrų ir moterų skaičius būtų vienodas ir visi jie būtų susituokę, tai pajamos šeimos nariui ir pas vienus, ir pas kitus būtų identiškos. Tačiau dėl nevienodos gyvenimo trukmės ir tam tikrų vienišumo ypatumų amžiaus grupėse (vienių moterų yra daugiau vyresnėse amžiaus grupėse, daugiau nesusituokusių žmonių yra jaunesnėse amžiaus grupėse) išryškėja tam tikri pajamų netolygumai: virš 550 eurų šeimos nariui turi 17,3 proc. vyrų, o moterų – mažiau – 12 proc., iki 349 eurų pajamas šeimos nariui turi 48,7 proc. vyrų ir 57,6 proc. moterų. Žinoma, skirtumai asmeninėse vyrų ir moterų pajamose būtų didesni.

*Priklausomybė nuo amžiaus.* Čia galima pastebėti bent jau du dėsningumus. Pirma: peržengus 30 m. ribą „turtingesniųjų“ (550 eurų ir daugiau) grupė sumažėja nuo 30,7 proc. iki 20,5 proc., o mažesnių pajamų (iki 349 eurų) padidėja nuo 34,0 proc. iki 45,1 proc. Galima manyti, kad tai yra susieta su vaikų gimimu: šeimos gaunamos pajamos yra dalinamos iš didesnio šeimos narių skaičiaus. Antras dėsningumas: pajamos stipriai sumažėja pasiekus pensinį amžių.

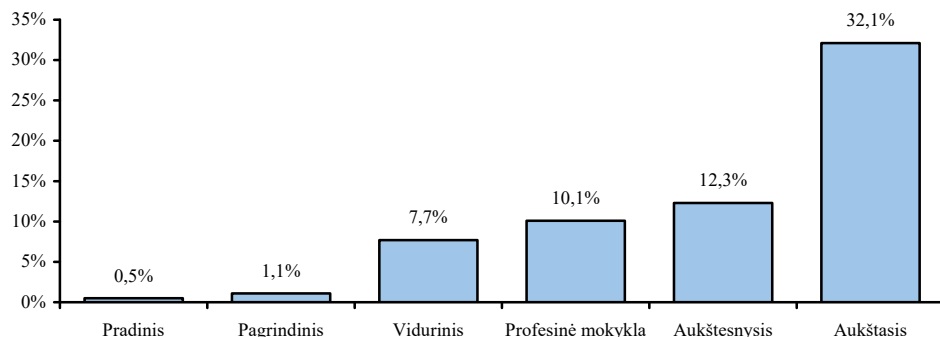
**3 pav.** Didžiausių pajamų namų ūkio nariui (550 eurų ir daugiau) priklausomybė nuo amžiaus (proc.) (2018 m. sausio – liepos mėn., N=6231)



Taip pat pastebimas pajamų namų ūkio nariui išaugimas po 50 m. (50–59). Galima manyti, kad čia įtakos turi faktas, kad vaikai suauga ir jau nebepatenka į čia minimus skaičiavimus.

Priklausomybė nuo išsimokslinimo. Pajamų namų ūkio nariui priklausomybė nuo išsimokslinimo yra labai stipri.

**4 pav.** Didžiausių pajamų namų ūkio nariui (550 eurų ir daugiau) priklausomybė nuo išsimokslinimo (proc.) (2018 m. sausio – liepos mėn., N=6231)



Pradinis ir pagrindinis išsimokslinimas labiau būdingas vyriausiose kartose (dauguma čia jau pensininkai), jaunesniame amžiuje toks išsimokslinimo lygis yra gana retas, todėl galima teigti, kad pajamas čia apsprendžia ne tiek išsilavinimas, kiek amžiaus nulemiama socialinė padėtis. Tačiau yra akivaizdūs skirtumai tarp aukštojo išsimokslinimo (čia 32,1 proc. priklauso „turtingiesiems“) ir tokių išsilavinimo grupių kaip aukštesnysis, profesinė mokykla, vidurinis išsilavinimas (čia „turtingesnių“ yra tik 12 proc. ir mažiau).

Priklausomybė nuo socialinės padėties. Didžiausia dalis mažiausiai uždirbančių (iki 249 eurų namų ūkio nariui) yra tarp bedarbių – 68,9 proc. Nemažai tokių ir tarp auginančių vaikus moterų – 47,9 proc. (čia pajamos statistškai mažėja dėl didesnio šeimos narių skaičiaus). Virš pusės pensininkų – 52,7 proc. – pajamos šeimos nariui yra intervale 250–349 eurų.

„Turtingųjų“ (virš 550 eurų šeimos nariui) daugiau yra tarp aukščiausios ar vidurinės grandies vadovų – 50 proc. ir tarp aukščiausio ar vidurinio lygio specialistų – 45,1 proc. (tačiau čia matomas didelis skirtumas ypač aukštų pajamų – virš 750 eurų – grupėje, atitinkamai 31,7 proc. tarp vadovų, o tarp specialistų daug mažiau – 19,0 proc.). Labai netolydus pajamų pasiskirstymas yra pas studentus, čia daug turinčių mažiausias pajamas (iki 249 eurų), tačiau nemažai tokių, kurių pajamos siekia 350–449 eurus ar 450–549 eurus. Matyt, kad nemaža dalis studentų dirba ir gauna pakankamai aukštus atlygius. Pagal pajamas netolygi yra darbininkų grupė: tarp kvalifikuotų darbininkų mažiausių pajamų grupę sudaro 14,2 proc., o tarp nekvalifikuotų – dvigubai daugiau – 29,4 proc. „Turtingųjų“ (550 eurų ir daugiau šeimos nariui) tarp kvalifikuotų darbininkų yra 17,9 proc., o tarp nekvalifikuotų – daug mažiau – 6,6 proc.).

*Priklausomybė nuo gyvenamosios vietos.* Gyvenamoji vieta esmingai diferencijuoja pajamas namų ūkio nariui. „Turtingiausių“ (550 eurų ir daugiau šeimos nariui) dalis Vilniuje siekia 38 proc., Kaune daug mažiau – 18,7 proc., Klaipėdoje – 17,3 proc., Šiauliuose – 12 proc., Panevėžyje – 8,5 proc., rajonų centruose – 8,9 proc., kaimo vietovėse – tik 4,9 proc. Turinčių mažiausias pajamas (iki 249 eurų šeimos nariui) Vilniuje yra tik 4,6 proc., kituose didžiuosiuose miestuose jų keliskart daugiau, rajonų centruose – 23,9 proc., o kaime – net 36,1 proc.

*Santrauka.* Modalus pajamų namų ūkio nariui pateiktose visuomenės nuomonės apklausose intervalas yra 300–349 eurų, mediana yra 310 eurų. Pajamos namų ūkio nariui priklauso nuo lyties (pas moteris šis rodiklis yra mažesnis), amžiaus (didžiausios jau dirbant, bet dar nesukūrus šeimos, o mažiausios – išėjus į pensiją), išsimokslinimo (turintiems aukštąjį išsimokslinimą jos yra daug didesnės), socialinės padėties (mažiausios bedarbiams, auginančioms vaikus, o didžiausios dirbantiems specialistams), gyvenamosios vietos (ryškiai didesnės pajamos Vilniuje, jos mažėja kituose miestuose, ypač žemos – kaimo vietovėse).

### 3. Pasitikėjimo institucijomis ryšys su pajamomis

Panagrinėsime pasitikėjimo kai kuriomis valstybės institucijomis sąryšį su pajamomis namų ūkio nariui. Kad sudarytume galimybę paprasčiau pamatyti reikšmingesnius skirtumus, pajamos namų ūkio nariui bus pateiktos dviem intervalais: iki 249 eurų ir virš 750 eurų šeimos nariui (čia nagrinėjami visų apklaustųjų atsakymai, todėl galima pasirinkti siauresnius „turtingųjų“ ir mažiau turtingų pajamų intervalus, lyginant su atskirų socialinių grupių analize).

Svarbiausia, ką galima pastebėti 2-oje lentelėje, yra tai, kad skirtumai pasitikėjime / nepasitikėjime svarbiausių valstybės institucijų atžvilgiu nėra ryškūs. Nepasitiki Prezidentu 17,9 proc. „neturtingų“ ir 20,2 proc. „turtingų“, Seimu nepasitiki 60,6 proc. „neturtingų“ ir 62,7 proc. „turtingų“, Vyriausybę nepasitiki 32,2 proc. „neturtingų“ ir 35,1 proc. „turtingų“, kariuomene nepasitiki 11,7 proc. „neturtingų“ ir 9,6 proc. „turtingų“, policija nepasitiki 13,2 proc. „neturtingų“ ir 9,6 proc. „turtingų“, teismais nepasitiki 21,3 proc. „neturtingų“ ir 23,9 proc. „turtingų“. Tam tikri skirtumai yra, jie gali būti ir statistškai reikšmingi, tačiau tokie skirtumai nėra pakankamai svarbūs sociologiniu ar politiniu požiūriu.

Skirtumai nėra dideli pasitikėjime ir nepasitikėjime ir tokių visuomenę aptarnaujančių institucijų atžvilgiu kaip švietimas ir sveikatos apsauga. Tačiau skirtumai pasitikėjime /



nepasitikėjime Sodros atžvilgiu yra jau gana nemaži. Sodra pasitiki 48,2 proc. „neturtingų“ ir 31,1 proc. „turtingų“, o nepasitiki 15,7 proc. „neturtingų“ ir 27,3 proc. „turtingų“. Daugiausia pasitikinčių Sodra (55,4 proc.) yra 250–349 eurų pajamų šeimos nariui intervale, o tai yra, kaip jau buvo parodyta, pensininkų susitelkimo intervalas. Būtent jie yra priklausomi nuo Sodros pensijų ir, matyt, kol kas ta sistema juos tenkina.

**2 lentelė.** Pasitikėjimo institucijomis priklausomybė nuo pajamų namų ūkio nariui (proc.)

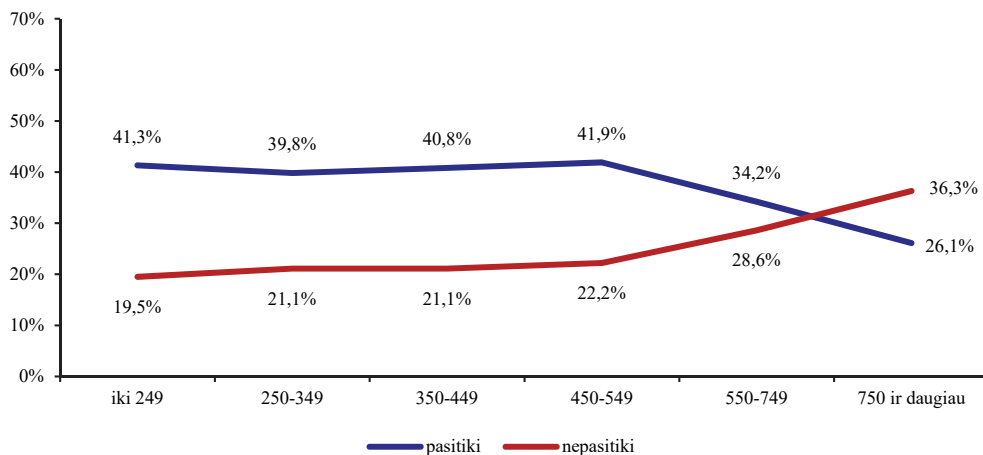
Institucija	Pajamų namų ūkio nariui grupė	Pasitiki	Nepasitiki
Prezidentas	iki 249	52,9	17,9
	750 ir daugiau	55,6	20,2
Seimas	iki 249	10,6	60,6
	750 ir daugiau	7,8	62,7
Vyriausybė	iki 249	19,0	32,2
	750 ir daugiau	16,8	35,1
Kariuomenė	iki 249	60,4	11,7
	750 ir daugiau	66,8	9,6
Policija	iki 249	60,6	13,2
	750 ir daugiau	65,5	9,6
Teismai	iki 249	25,6	21,3
	750 ir daugiau	32,6	23,9
Savivaldybės	iki 249	37,6	22,3
	750 ir daugiau	26,1	23,3
Sodra	iki 249	48,2	15,7
	750 ir daugiau	31,1	27,3
Švietimas	iki 249	48,5	8,9
	750 ir daugiau	44,1	16,1
Sveikatos apsauga	iki 249	50,2	17,0
	750 ir daugiau	46,3	18,9
Žiniasklaida	iki 249	41,3	19,5
	750 ir daugiau	26,1	36,3
Bankai	iki 249	45,0	26,5
	750 ir daugiau	56,8	15,2
Bažnyčia	iki 249	60,7	12,8
	750 ir daugiau	35,4	35,1

2-oje lentelėje matome, kad didžiausi pasitikėjimo / nepasitikėjimo skirtumai „neturtingų“ ir „turtingų“ grupėse yra žiniasklaidos, bankų ir bažnyčios atžvilgiu: žiniasklaida ir bažnyčia daug labiau nepasitiki „turtingi“, o bankais – „neturtingi“. Kad įsitikintume, ar tai yra tiesinė priklausomybė, panagrinėsime pasitikėjimą / nepasitikėjimą platesnėje pajamų šeimos nariui skalėje.

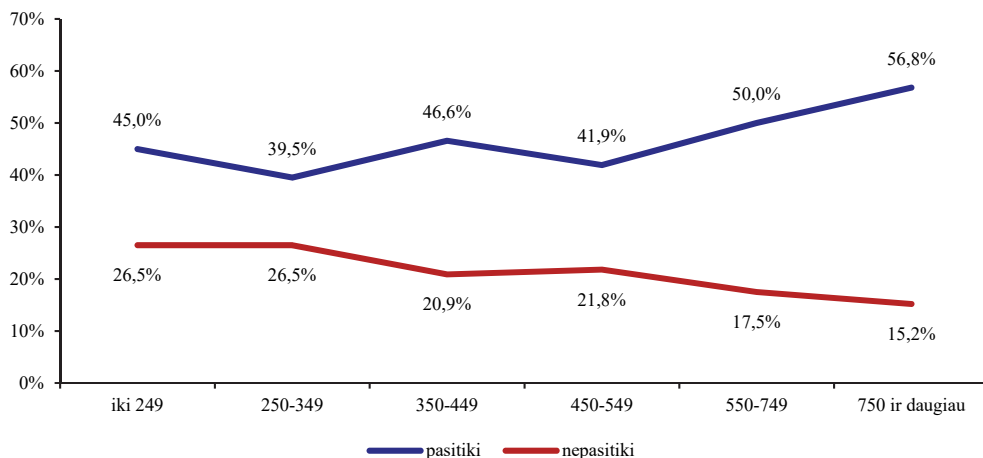
Gana plačiame 250–549 eurų pajamų šeimos nariui intervale pasitikėjimo žiniasklaidos atžvilgiu skirtumų praktiškai nėra. Tačiau skirtumai tarp „neturtingiausio“ ir „turtingiausio“

poliaus svarbūs ir esmingi. „Neturtingieji“ gana entuziastingai pasitiki žiniasklaida. Matyt, kad jų vartojama informacija atitinka lūkesčius. „Turtingieji“, atvirkščiai, žiniasklaida labiau nepasitiki negu pasitiki. Galima manyti, kad tokį kritiškumą lemia aukštesnis išsilavinimas, kvalifikacija, didesnis socialinis savarankiškumas, jausmas, kad žiniasklaidos atstovai socialinių strategijų požiūriu nėra aukščiau, negu jų užimama socialinė pozicija.

5 pav. Pasitikėjimo / nepasitikėjimo žiniasklaida priklausomybė nuo pajamų (proc.)

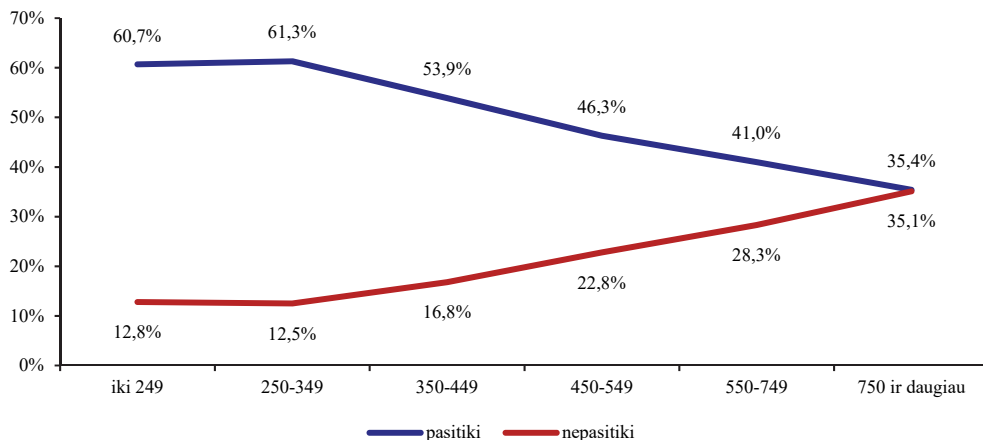


6 pav. Pasitikėjimo / nepasitikėjimo bankais priklausomybė nuo pajamų (proc.)



Kaip ir žiniasklaidos atveju, didžiausi pasitikėjimo skirtumai bankų atžvilgiu yra fiksuojami poliarinėse pajamų grupėse: labiausiai bankais pasitiki „turtingieji“, o mažiau – kitos pajamų grupės, tarp kurių yra ir nemažai pensininkų, kurie prisimena ne tik pastarojo laikotarpio bankų griūtis, bet ir bankų krizę, kuri vyko prieš 25 metus. Santaupų praradimas pensiniame amžiuje, matyt, yra skaudesnis, nei darbingame amžiuje.

7 pav. Pasitikėjimo / nepasitikėjimo bažnyčia priklausomybė nuo pajamų (proc.)



Pasitikėjimas bažnyčia pakankamai nuosekliai mažėja augant pajamoms šeimos nariui: mažiausioje pajamų grupėje pasitikinčių bažnyčia yra net 60,7 proc., o nepasitikinčių – 12,8 proc., o aukščiausioje pajamų grupėje pasitikinčių ir nepasitikinčių dalis beveik susilygina, atitinkamai 35,4 proc. ir 35,1 proc. Galima manyti, kad šiuos skirtumus nulemia parametrai, koreliuojantys su pajamomis: amžius, išsilavinimas, gyvenama vieta.

*Santrauka.* Turimų duomenų analizė parodė, kad „turtingi“ ir „neturtingi“ panašiai pasitiki Seimu ir Vyriausybe, teismais, panašiai pasitiki policija, kariuomene, Prezidentu. Panašūs pasitikėjimo ir nepasitikėjimo rodikliai yra ir švietimo bei sveikatos apsaugos atžvilgiu. „Neturtingi“, tarp kurių daugiau yra pensininkų, labiau pasitiki Sodra, matyt, kad ji kol kas pateisina jų lūkesčius: pensijos mažos, bet jos yra išmokamos laiku, o pensijų dydį nustato ne Sodra, o „valdžia“ plačiaja to žodžio prasme, ir pasitikėjimas „valdžia“ (Seimas, Vyriausybė, partijos) yra žemas.

Ryškūs skirtumai tarp „turtinųjų“ ir „neturtinųjų“ yra pasitikėjime žiniasklaidos, bankų ir bažnyčios atžvilgiu. Kritiškesnis požiūris į žiniasklaidą tarp „turtinųjų“ gali būti nulemtas aukštesnio išsilavinimo, aukštesnės socialinės pozicijos. Didesnę pagarbą, pasitikėjimą bažnyčia tarp mažiau „turtinųjų“ gali nulemti tiek amžius, tiek išsilavinimas, tiek ir su šiais parametrais koreliuojanti gyvenama vieta. Didesnis nepasitikėjimas bankais tarp „neturtinųjų“ gali būti susietas su didesniu pensininkų skaičiumi šioje pajamų grupėje (pensininkai galėjo skaudžiai išgyventi bankų griūtis).

#### 4. Partinių preferencijų ryšys su pajamomis

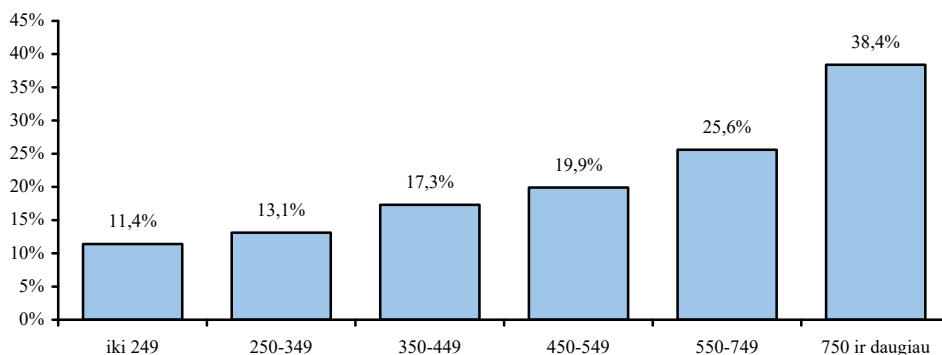
Kaip jau minėta, čia bus pateikti sujungti 2018 m. balandžio – liepos mėn. duomenys (viso N=4127). Partinės preferencijos vertinamos klausimo, kurio formuluotė yra pateikta 1 skyriuje, kontekste. Be partijų sąrašo, taip pat yra pateiktos alternatyvos „nežinau“, „nebalsuosiu“, taip pat – „neatsakė“. Jungtinių duomenų suminiai rezultatai tokie: Tėvynės sąjunga – Lietuvos

krikščionys demokratai – 16,8 proc., Lietuvos valstiečių ir žaliųjų sąjunga – 14,1 proc., partija „Tvarka ir teisingumas“ – 6,9 proc., Darbo partija – 5,7 proc., Lietuvos socialdemokratų partija – 5,1 proc., Lietuvos socialdemokratų darbo partija – 4,9 proc., Lietuvos centro partija – 3,9 proc., Lietuvos Respublikos liberalų sąjūdis – 3,2 proc., Lietuvos lenkų rinkimų akcija – Krikščioniškų šeimų sąjunga – 2,8 proc., kita (nepažymėtą partiją pasirinko 0,9 proc.). Alternatyvą „nežinau“ pasirinko 19,4 proc. apklaustųjų, nurodė, kad nebalsuos – 13,6 proc., neatsakė į klausimą – 2,7 proc. apklaustųjų. Jeigu atmestume tuos, kurie nežino, neatsakė, nebalsuos, rezultatas būtų didesnis: Tėvynės sąjunga – Lietuvos krikščionys demokratai – 26,1 proc., Lietuvos valstiečių ir žaliųjų sąjunga – 21,8 proc., partija „Tvarka ir teisingumas“ – 10,8 proc., Darbo partija – 8,9 proc. ir t. t. Čia pateiktoje analizėje bus nagrinėjami visų apklaustųjų atsakymai, įskaičiuojant ir nežinančius, ir nebalsuojančius.

**3 lentelė.** Partinių preferencijų priklausomybė nuo pajamų namų ūkio nariui (proc., N=4127)

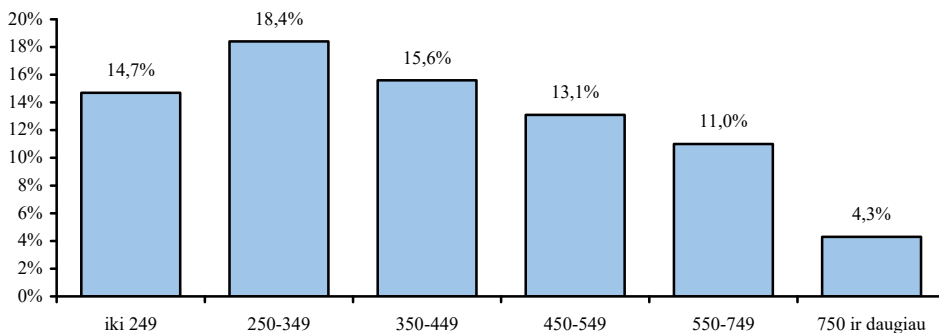
	Tėvynės sąjunga – Lietuvos krikščionys demokratai	Lietuvos valstiečių ir žaliųjų sąjunga	Partija „Tvarka ir teisingumas“	Darbo partija	Lietuvos socialdemokratų partija	Lietuvos socialdemokratų darbo partija	Lietuvos centro partija	Lietuvos Respublikos liberalų sąjūdis	Lietuvos lenkų rinkimų akcija – Krikščioniškų šeimų sąjunga	Kita	Nebalsuotų, nežino, neatsakė
Iki 249 eurų	11,4	14,7	8,1	9,9	5,6	4,3	3,6	1,3	2,7	0,3	38,1
250–349 eurų	13,1	18,4	7,3	6,2	4,9	5,9	2,9	1,9	3,2	0,6	35,6
350–449 eurų	17,3	15,6	8,1	4,4	6,2	6,3	6,0	3,2	1,5	1,2	30,2
450–549 eurų	19,9	13,1	6,6	2,6	5,0	5,0	5,3	5,7	2,8	1,5	32,5
550–749 eurų	25,6	11,0	7,4	6,1	6,3	3,9	4,7	5,5	2,2	1,4	25,9
750 eurų ir daugiau	38,4	4,3	3,8	2,4	3,8	2,4	3,3	6,2	1,9	1,9	31,6

**8 pav.** Balsuojančių už Tėvynės sąjungą – Lietuvos krikščionis demokratų priklausomybė nuo pajamų namų ūkio nariui (proc., N=4127)



Matome, kad šios partijos elektorato dydis esmingai priklauso nuo pajamų namų ūkio nariui. Priklausomybė nuo pajamų namų ūkio nariui yra stebima ir Liberalų sąjūdžio grupėje – žemiausioje (iki 249 eurų) grupėje tokių yra 1,3 proc., 250–349 eurų grupėje – 1,9 proc., 350–449 eurų grupėje – 3,2 proc., 450–549 eurų grupėje – 5,7 proc., 550–749 eurų grupėje – 5,5 proc. ir „turtinųjų“ grupėje daugiausiai – 6,2 proc.

**9 pav.** Balsuojančių už Valstiečių ir žaliųjų sąjungą priklausomybė nuo pajamų namų ūkio nariui (proc., N=4127)



Balsuojančių už Valstiečių ir žaliųjų sąjungą dalis, iš esmės, priklauso nuo pajamų namų ūkio nariui dydžio: kuo didesnės pajamos, tuo mažiau balsuojančių. Šiam dėsningumui nepaklūsta 250–349 eurų šeimos nariui grupė ir mažesnių nei 249 eurų šeimos nariui grupė. Pirmojoje yra nemažai pensininkų, o antroje (iki 249 eurų) – studentų, kurie kiek sutrikdo minėtą dėsningumą.

Kitų partijų atžvilgiu priklausomybė nuo pajamų namų ūkio nariui nėra ryški arba yra prieštaringa. Nėra ryškios priklausomybės ir ne balsuojančių / nežinančių už ką balsuoti atžvilgiu.

Santrauka. Nors daugelyje partijų reitingo priklausomybė nuo pajamų šeimos nariui nėra ryški, tačiau dvi pagrindinės, 2018 m. turinčios didžiausią elektoratą, partijos pasižymi stipria priklausomybe nuo pajamų namų ūkio nariui: kuo didesnės pajamos, tuo daugiau balsuojančių už Tėvynės sąjungą – krikščionis demokratų, ir atvirškščiai, kuo mažesnės pajamos – tuo daugiau balsuojančių už Valstiečių ir žaliųjų sąjungą.

## Išvados

Jungtiniai visuomenės nuomonės tyrimų duomenys leidžia detaliau įvertinti respondentų pajamų namų ūkio nariui ryšį su pasitikėjimu valstybės ir kitomis institucijomis, sąryšį su partinėmis preferencijomis, taip pat tarpusavio sąsajas tarp socialinių demografinių parametrų visuomenės nuomonės apklausose. Nustatyta, kad priklausomai nuo amžiaus pajamos namų ūkio nariui mažėja, išskyrus 50–59 m. tarpsnį, kai respondentai dar dirba, bet jau nebeturi nepilnamečių vaikų. Turintys aukštąjį išsilavinimą turi daug aukštesnes pajamas, nei kitos išsilavinimo grupės. Esminga yra pajamų namų ūkio nariui diferenciacija nuo gyvenamos vietos: Vilniuje jos nepalyginamai didesnės nei kituose miestuose, rajonuose, kaime, o tai atsiliepią partinėse ir kitose preferencijose.

Jungtinių duomenų analizė neparodė esmingų skirtumų pasitikėjime valstybės institucijomis: Seimu, Vyriausybe, teismais, policija, kariuomene, Prezidentu, panašios nuostatos yra ir švietimo bei sveikatos apsaugos atžvilgiu. Ryškūs skirtumai tarp turinčių didesnes ir mažesnes pajamas namų ūkio nariui yra žiniasklaidos, bankų ir bažnyčios atžvilgiu. Mažiau žiniasklaida ir bažnyčia pasitiki turintys aukštesnes pajamas, tačiau ši grupė labiau pasitiki bankais.

Dvi pagrindinės, 2018 m. turinčios didžiausią elektoratą, partijos pasižymi stipria priklausomybe nuo pajamų namų ūkio nariui: kuo didesnės pajamos, tuo daugiau balsuojančių už Tėvynės sąjungą – krikščionis demokratų, ir atvirksčiai, kuo mažesnės pajamos – tuo daugiau balsuojančių už Valstiečių ir žaliųjų sąjungą. Kitų partijų reitingo priklausomybė nuo pajamų namų ūkio nariui nėra ryški, ji silpnesnė, nei buvo fiksuojama 2013 m.

## Literatūra

- Crandinetti F. (2008). Income and Voting Behavior. In: *Encyclopedia of U.S. Campaigns, Elections, and Electoral Behavior*. Ed. Kenneth Warren. SAGE Publishing.
- Curtis Ch. (2017). The Demographic Dividing Britain. In: General Election. Politics and Current Affairs. Žr.: <https://yougov.co.uk/news/2017/04/25/demographics-dividing-britain/>.
- Gaidys V. (2016). Lietuvos gyventojų pasitikėjimas valstybės institucijomis: panašumai ir skirtumai. *Lietuvos gyventojų grupių socialinė kaita*. Vilnius: Socialinių tyrimų centras, p. 48–65.
- Gaidys V. (2014). Socialinių demografinių parametrų įtaka gyventojų partinėms preferencijoms ir politiniam aktyvumui: jungtinių duomenų masyvų analizė. *Lietuvos socialinė raida*. Lietuvos gyventojai XXI a. pradžioje: sociodemografiniai aspektai, Nr. 3, p. 7–24.
- Huber J. Income and Voting Behavior. (2017). In: *Exclusion by Elections. Inequality, Ethnic identity, and Democracy*. Cambridge University Press, 2017, p. 114–143.
- Jastramskis M., Kavaliauskaitė J., Nevinskaitė L., Ramonaitė A., Žiliūkaitė R. (2014). Kaip renkasi Lietuvos rinkėjai? Idėjos, interesai ir įvaizdžiai politikoje. Vilniaus universitetas.
- Krupavičius A., Lukošaitis A. (2014). Lietuvos politinė sistema: sąranga ir raida. Kaunas: Poligrafija ir informatika.
- Morkevičius V. Padalytas balsavimas 1996–2016 metų Seimo rinkimuose: mastas ir pobūdis. *Politologija*, 2017, 4 (88), p. 105–141.
- Savickaitė I., Krupickaitė D., Tučas R. (2013). Gyventojų rinkiminės elgsenos kaita Vilniaus suburbanizacijos zonoje. *Georafijos metraštis* 46, p. 72–94.
- Skučienė D. (2015). Pajamų nelygė: senatvės pensijų vaidmuo. *Lietuvos socialinė raida*. Užimtumo politikos ir socialinės pagalbos įtaka socialinei stratifikacijai. 2015, Nr. 4.
- Standard Eurobarometer 89, Spring 2018, p. 21.

## INFLUENCE OF INCOME ON TRUST IN INSTITUTIONS AND VOTING PREFERENCES

Vladas GAIDYS

Institute of Sociology of LSRC

A. Goštauto st. 9, LT-01108 Vilnius

E-mail: vladas@vilmorus.lt

**Summary.** The joint results of seven public opinion surveys (N=7223) conducted during January-July 2018 are analysed in the paper. A big number (compared to usual public opinion polls) of respondents allows to increase a statistical reliability of the analysis of small demographic groups, in this case – groups of income per family member. The relationships between income and trust in institutions (Parliament, courts, mass media, etc.) are analysed in the paper. Due to a problem of comparability (the structure of political parties' system has changed in this period), the relationship between income and voting preferences is analysed on a smaller data file (N=4127, April-July 2018).

Joint data files allowed to evaluate a relationship between income and other social demographic parameters, as well. For example, the data showed that income per family member is going down depending on age (exception is 50-59 year group when respondents are still working, but don't have under-age children anymore). Respondents having high education level have considerably higher income compared to other education groups. A differentiation of income depending on the place of residence is essential: income in Vilnius is considerably higher compared to other towns and regions. This factor has important influence on the voting preferences.

Analysis of joint data files didn't show significant differences in trust in state institutions Parliament, Government, courts, police, military forces, President – depending on different income groups. Similar attitudes towards education and health care systems were fixed, as well. On the other hand, there are important differences between lower and higher income groups in the attitudes towards the mass media, banks and the Church. Higher income groups trust in the mass media and the Church less, but trust in the banks more.

Popularity of the two biggest parties (according to 2018 polls) has a strong relationship with income per family member: it has a strong positive relationship with voting for Homeland Union (higher income – more voters) and a strong negative relationship with voting for Peasants and Green Union. The ratings of other parties do not have a significant relationship with income per family member, much lower compared to the results fixed in 2013.

**Keywords:** income per family member, public opinion polls, trust in institutions, voting preferences.

SOCIALINĖS ĮTRAUKTIES POLITIKOS LIETUVOJE ĮGYVENDINIMAS. Lietuvos socialinė raida Nr. 7. – Vilnius: Lietuvos socialinių tyrimų centras, 2018. – 118 psl.

ISSN 2029-963X (spausdintinis)

ISSN 2424-497X (internete)

*Lietuvos socialinė raida* – tai Lietuvos socialinių tyrimų centro tęstinis recenzuojamas mokslo leidinys, skirtas aktualių socialinių problemų Lietuvoje vertinimui ir jų sprendimų paieškai. Leidinys tęsia Socialinių tyrimų instituto 2004 m. pradėtą leidinių, kuriuose analizuojama Lietuvos socialinė raida įstojus į ES, ciklą. Čia publikuojami originaliais mokslinių tyrimų rezultatais pagrįsti empiriniai ir teoriniai moksliniai straipsniai, nagrinėjantys įvairių reiškinių įtaką šalies socialinei ir ekonominei raidai. Leidinys leidžiamas kartą per metus. Septintame leidinio *Lietuvos socialinė raida* numeryje pristatomi moksliniai straipsniai, kuriuose analizuojamos socialinės įtraukties politikos priemonės ar prielaidos (formalios ir neformalios globos integravimas, asmenų su negalia lygių galimybių užtikrinimas, skurdo problemų kaime priežastys), gilinamasi į socialinės atskirties kontekstą, kuris formuoja aplinką socialinės politikos funkcionavimui (visuomenės pasitikėjimo problemas, europeanizacijos kontekstą, tautinių mažumų atstovų tapatybės problemas).