

LIETUVOS DARBO RINKOS REGIONINIŲ RODIKLIŲ DIFERENCIACIJA DEMOGRAFINIŲ POKYČIŲ KONTEKSTE

Arūnas POCIUS
LSTC Darbo rinkos tyrimų institutas
A. Goštauto g. 9, LT-01108 Vilnius
El. paštas: arunas.pocius@dsti.lt

Laima OKUNEVIČIŪTĖ NEVERAUSKIENĖ
LSTC Darbo rinkos tyrimų institutas
Vilniaus Gedimino technikos universitetas
A. Goštauto g. 9, LT-01108 Vilnius
El. paštas: laima.okuneviciute@dsti.lt

Santrauka. Straipsnyje analizuojama gyventojų užimtumo pokyčių diferenciacija šalies regionuose įvertinant stebimos situacijos kaitą demografinių procesų kontekste (atsižvelgiant į gyventojų skaičiaus dinamikos teritorinius skirtumus)¹⁰. Remiantis Lietuvos statistikos departamento (toliau – Statistikos departamento), Lietuvos darbo biržos (toliau – darbo biržos) duomenimis bei autorių atliktos analizės rezultatais buvo vertinami gyventojų integracijos į darbo rinką galimybių skirtumai šalies regionuose.

Atliekant palyginamąją analizę atskirų teritorijų lygmenyje, prioritetas teiktas santykinių ir absoliutinių užimtumo ir nedarbo rodiklių pasiskirstymų kaitos stebėsenai. Atsižvelgiant į stebimus pokyčius darbo rinkoje, didelis dėmesys publikacijoje skiriamas demografinės situacijos ir jos raidos perspektyvų vertinimui. Kitas svarbus straipsnio prioritetas – vidinės ir išorinės migracijos poveikio vertinimas situacijai darbo rinkoje. Remiantis šalies teritorijų grupavimais išskirta atskira probleminių regionų grupė, kur santykinis nedarbo rodiklis buvo didžiausias. Kiekybinės analizės rezultatus papildė rezultatai sociologinio tyrimo, kuriame buvo vertinamas darbo vietų poreikio pokyčių palankumas užimtumo galimybių plėtrai šalies regionų grupėse.

Raktažodžiai: užimtumas, darbo rinka, gyventojų aktyvumas, probleminiai regionai, demografiniai pokyčiai, regionų grupės, migracija.

Įvadas

Dabartiniu metu vyksta skausmingi darbo išteklių kaitos procesai šalies regionuose, kuriuos sąlygoja netolygi atskirų teritorijų socialinė, ekonominė bei demografinė raida. Socialinių ir demografinių veiksnių poveikis lemia didelius skirtingų šalies regionų padėties darbo rinkoje skirtumus, kuriuos svarbu tyrinėti, norinti išvengti neigiamų aukštos nedarbo ir

¹⁰ Straipsnis parengtas remiantis Nacionalinės mokslo programos „Gerovės visuomenė“ 2017–2018 m. projekto „Regioniniai gerovės skirtumai Lietuvoje“ rezultatais (projekto Nr. GER–005/2017). Projektą finansuoja Lietuvos mokslo taryba. Publikacija parengta kartu bendradarbiaujant su LSTC vyriaus. m. d., dr. Laima Okunevičiūte Neverauskiene.

užimtumo rodiklių diferenciacijos pasekmių. Itin sudėtinga situacija probleminiuose regionuose, kur nedarbas išlieka pakankamai aukštas nepaisant teigiamų padarinių paskutinio ekonominio augimo, kurį labiausiai junta didieji šalies miestai. Esant kvalifikuotų darbo išteklių stokai mažiuose regionuose, sudėtinga juose kurti naujas darbo vietas. Todėl ilgą laiką besitęsiantis aukštas nedarbas gali komplikuoti mažesniųjų šalies regionų socialinės raidos galimybes. Susidaro „užburtas ratas“, iš kurio išeiti labai sunku. Todėl darbo rinkos politika turėtų būti harmonizuota savivaldybių lygmenyje pritraukiant aktualių užimtumo problemų sprendimui visas suinteresuotas institucijas. Atvėrus ES sienas, itin suintensyvėjo gyventojų emigracija iš Lietuvos regionų.

Su migracija susijusios Lietuvos darbo rinkos problemos yra unikalios kaip itin aukštas nukrypimas nuo pastebimų tendencijų kitose ES šalyse. Būtina pabrėžti, jog konkrečiai kiekybiškai neįvertintas migracijos poveikis šalies ir jos regionų darbo rinkai, nors pas mus visi šį faktą ir konstatuoja. Eurostato duomenimis, neigiama neto migracija Lietuvoje 2010–2014 m. buvo didžiausia ES mastu: siekė net 11 žmonių tūkstančiui gyventojų, žemesnė ji buvo kaimyninėje Latvijoje – vidutiniškai 8,8 žmogaus. Pakankamai ryškus buvo ir paskutinysis emigracijos šuolis mūsų šalyje. Statistikos departamento duomenimis, netgi ekonominio augimo sąlygomis, neigiama neto emigracija Lietuvoje 2013–2016 m. padidėjo nuo 17 iki 30 tūkst. gyventojų. Autorių skaičiavimais, nuo 1998 m. iki 2016 m., darbo išteklių skaičius Lietuvoje sumažėjo net apie 250 tūkst. žmonių. Todėl minėtų tendencijų pasekmių vertinimas ir konceptualus pagrindimas yra svarbus darbo rinkos raidos kontekste.

Kita vertus, Lietuvoje itin stokojama ir mokslinių tyrimų, kuriuose būtų atliekami situacijos darbo rinkoje skirtumų vertinimai regionų lygmenyje, pažymėtina informacijos trūkumo problema apie šį tiriamą reiškinį. Straipsnio tikslas – įvertinti gyventojų užimtumo pokyčių diferenciaciją Lietuvos regionuose atsižvelgiant į demografinių pokyčių raidos kontekstą. Šiame straipsnyje *siekiama įvertinti skirtingų regionų gyventojų integracijos į darbo rinką galimybes, ištirti užimtumo raidos tendencijas, išnagrinėti regioninius rodiklių skirtumus, išanalizuoti bendrųjų gyventojų skaičiaus rodiklių pokyčius.*

1. Demografiniai pokyčiai, jų raidos perspektyvos ir sąsaja su darbo rinka

Demografinių pokyčių įtaką darbo rinkai sudėtinga vertinti vienareikšmiškai, nes gyventojų skaičius Lietuvoje paskutiniaisiais metais mažėjo ir ekonomikos augimo ir užimtumo didėjimo sąlygomis. Tačiau abejonių nekelia tai, kad mažėjant gyventojų skaičiui, mes prarandame darbo išteklius, kurie mūsų šalyje užtikrintų solidesnį ekonomikos augimą. Mažėjant gyventojų skaičiui, mažėja ir darbingo amžiaus gyventojų skaičius. Tačiau regionų lygmenyje išlieka itin svarbi šio rodiklio aukštos diferenciacijos problema. Didžiausias darbingo amžiaus gyventojų dalies rodiklis 2015 m. buvo Neringos m. (68 proc.), mažiausias – Ignalinos raj. (57 proc.). Tačiau gerokai didesni santykiniai skirtumai pastebimi analizuojant darbingam amžiui priskirtų (15–64 metų amžiaus) gyventojų rodiklio pokyčius. Didžiausias ir mažiausias nagrinėjamo darbingo amžiaus

gyventojų skaičiaus rodiklio dinamikos indeksas 2001–2016 m. skyrėsi net 2,34 karto (234 procentais). Šis darbingo amžiaus rodiklis pakankamai sparčiai augo tik trijų didžiausių šalies miestų rajonuose (Vilnius, Kauno ir Klaipėdos.) bei Neringos m., kur dinamikos indeksas 2001–2016 m. buvo didžiausias (1,36). Visuose kituose regionuose jis mažėjo. Būtina pabrėžti, kad per šį pakankamai ilgą laikotarpį (2001–2016 m.) netgi Vilniaus m. nepavyko pritraukti papildomų darbo išteklių. Lyginant su 2001 m., nagrinėjamas darbingo amžiaus gyventojų skaičius rodiklis sostinėje sumažėjo 8 proc. Nekalbant jau apie tai, jog daugumoje kitų šalies regionų darbo išteklių sumažėjimas buvo dar didesnis. Itin žemi buvo Visagino, Akmenės ir Ignalinos sav. darbingo gyventojų skaičiaus dinamikos indeksai: neviršijo 0,7 (70 procentų). Šiose regionuose nagrinėjamo rodiklio mažėjimas buvo ne mažesnis kaip 30 proc. Sparčiausiai šalies darbo ištekliai koncentruojasi trijų didžiausių šalies miestų rajonuose, nors nagrinėjamo darbingo amžiaus gyventojų skaičiaus pokyčio rodiklis ilguoju laikotarpiu šiuose pagrindiniuose šalies didmiesčiuose išlieka neigiamas.

Vertinat demografinės situacijos raidos galimybes, nuo kurių priklausys darbo išteklių pokyčių perspektyvos šalyje, remiamasi Lietuvos nekilnojamojo turto plėtros asociacijos (LNTPA) atlikto demografinio tyrimo rezultatais. Tiek 1 lentelėje, tiek 1 diagramoje pateikti duomenys rodo, kad remiantis 2014–2015 m. LNTPA tyrimo rezultatais įvertintos šalies gyventojų skaičiaus prognozės paklaidos, esant pakankamai pastovioms šalies socialinės ekonominės raidos sąlygomis, yra palyginti žemos. Todėl pateikti rezultatai tinka situacijos analizei.

1 lentelė. Lietuvos gyventojų skaičiaus prognozės iki 2030 m.

| | 2010 | 2011 | 2015 | 2016 | 2017 | 2018 | 2019 | 2020 |
|--|---------|---------|---------|---------|---------|---------|---------|---------|
| Faktinis gyventojų sk. (STD duom.) | 3141976 | 3052588 | 2921262 | 2888558 | 2849317 | | | |
| Prognozuojamas gyventojų skaičius | | | | 2896893 | 2873243 | 2849835 | 2812479 | 2790260 |
| Faktinio ir prognozuojamo gyventojų skaičiaus santykis (proc.) | | | | 99,7 | 99,2 | | | |
| Prognozės aproksimacijos paklaida (proc.) | | | | 0,3 | 0,8 | | | |

1 lentelės tęsinys. Lietuvos gyventojų skaičiaus prognozės iki 2030 m.

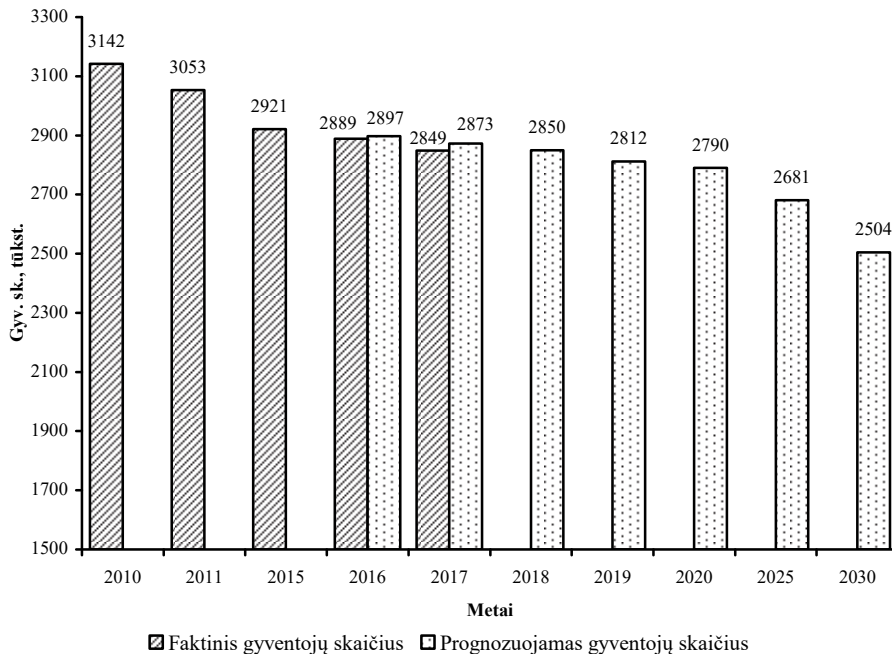
| | 2021 | 2022 | 2023 | 2024 | 2025 | 2030 | Santykinis pokytis 2015–2030 (%) | Absoliutinis pokytis 2015–2030 |
|-----------------------------------|---------|---------|---------|---------|---------|---------|----------------------------------|--------------------------------|
| Prognozuojamas gyventojų skaičius | 2768553 | 2747018 | 2725411 | 2703492 | 2681379 | 2504276 | -14,3 | -416986 |

Šaltinis: faktiniai Statistikos departamento duomenys pagal einamosios gyventojų apskaitos rezultatus. Duomenų šaltinis skaičiavimams ir prognozėms: Lietuvos statistikos departamento duomenys.

Nors paskutiniaisiais metais ekonominis pakilimas tęsėsi, gyventojų migracija šalyje gana stipriai išaugo. Todėl faktinis gyventojų skaičius buvo mažesnis nei prognozuojamas. Nepaisant to, manome, kad šalies darbo rinkai plačiau atsivėrus trečiųjų šalių piliečiams imigracija turėtų labiau kompensuoti emigracijos rodiklį, todėl 2015–2016 m. pastebimas spartesnis gyventojų skaičiaus mažėjimas perspektyvoje turėtų sulėtėti. Apibendrinant pateiktus rezultatus galima teigti (1 pav.), jog bendras gyventojų skaičiaus neigiamas pokytis 2015–2030 m. laikotarpiu šalies mastu turėtų siekti – 14 proc. (-417 tūkst.).

Būtina pabrėžti, kad itin žemas Eurostato gyventojų skaičiaus prognozių (Europop) reikšmės Lietuvai (vidutinis laukiamas scenarijus) galima paaiškinti pakankamai dideliu neigiamos migracijos saldo rodikliu (pagal šios prognozės autorių vertinimus neto migracijos reikšmė 2020–2030 m. turėtų svyruoti nuo 21 iki 37 tūkst. gyventojų, vidutiniškai apie 30 tūkst. kasmet) (Eurostat duomenimis).

1 pav. Šalies gyventojų skaičiaus raida ir prognozės per ilgesnį laikotarpį iki 2030 m. (tūkst.)

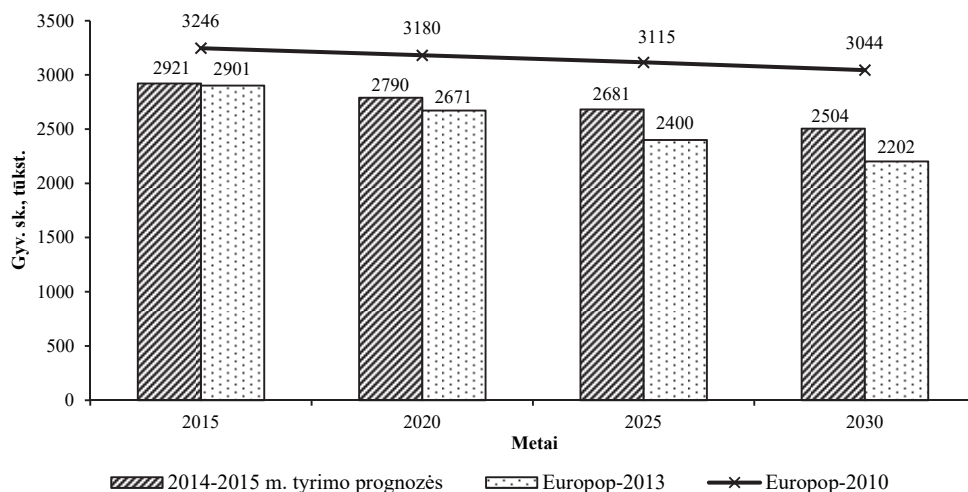


Šaltinis: autorių skaičiavimai remiantis Lietuvos statistikos departamento duomenimis.

Mūsų nuomone, toks pesimistinis demografinės prognozės scenarijus nėra pakankamai pagrįstas, kadangi netgi Lietuvos atveju apie 30 tūkst. neigiamos neto migracijos reikšmė 2012–2016 metų laikotarpiu buvo pasiekta tik vienais metais, kitais atvejais šis rodiklis buvo reikšmingai mažesnis, nors tenka pripažinti, kad atskirais ankstesniais metais neigiamas migracijos saldo buvo aukštesnis (2 pav.). Kita vertus, pastovūs aukšti gyventojų skaičiaus nuostoliai turėtų sąlygoti ir absoliutinį migrantų skaičiaus mažėjimą, juolab, kad

Lietuvoje lieka gerokai daugiau vyresnio amžiaus senų žmonių, kurių dauguma tikrai nėra potencialūs migrantai.

2 pav. Skirtingų bendro Lietuvos gyventojų skaičiaus prognozių iki 2030 m. rezultatai (tūkst.)



Šaltinis: sudaryta remiantis LNTPA tyrimo rezultatais.

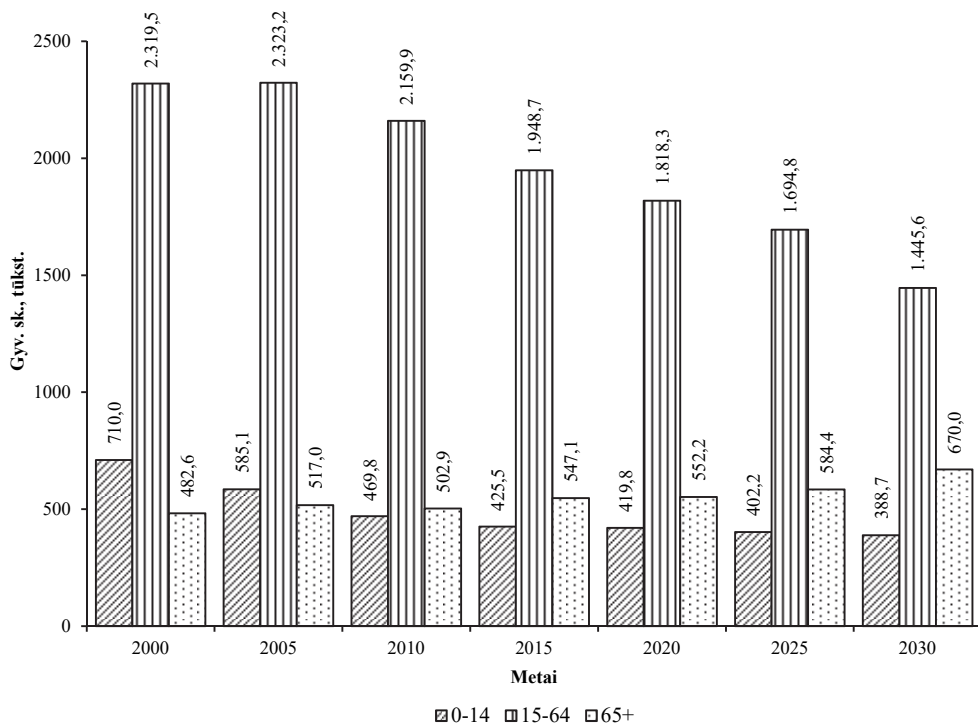
Skaiciavimai atlikti remiantis Eurostato (vidutinis prognozės scenarijus) ir Lietuvos statistikos departamento duomenimis.

Nepaisant situacijos blogėjimo, gana ilgą laiką mūsų šalis išlaikė pakankamai aukštą demografinio augimo potencialą. 2000–2005 m. darbingo amžiaus gyventojams priskirta (15–64 metų) gyventojų grupė keitėsi labai menkai. Nors aukštas neigiamas gyventojų migracijos saldo išliko per visą šį laikotarpį, o ypač išaugo 2004–2005 m. per augimą pirmosios migracijos bangos, kuri kilo dėl Lietuvos įstojimo į Europos sąjungą, tačiau pastaroji neigiama tendencija faktiškai nesumažino minėto darbingo gyventojų skaičiaus rodiklio pokyčio. 15–64 metų gyventojų skaičius 2000–2005 m. netgi šiek tiek išaugo (iki 2323 tūkst.) (3 pav.).

Darbingo gyventojų skaičius šalyje sparčiai pradėjo mažėti 2005–2010 m. laikotarpiu (neigiamas pokytis siekė apie 160 tūkst.), nors iki ekonominės krizės šalies įmonėms dar pavyko užtikrinti pakankamai aukštą užimtųjų skaičiaus augimą. Neigiamas demografinės tendencijas gerokai sustiprino paskutiniosios ekonominės krizės poveikis.

Dar labiau darbingo gyventojų skaičiaus šalyje sumažėjo 2010–2015 m. (apie 210 tūkst.). Todėl galima teigti, kad dabartinio ekonominio augimo laikotarpiu faktiškai nepavyko pristabdyti tolimesnio darbo išteklių praradimo Lietuvoje. Prognozuojama, kad Lietuvoje gausės pagyvenusių žmonių, tačiau tuo pačiu turėtų mažėti vaikų kartai priskirtų gyventojų skaičius. Sparčiau perspektyvoje (iki 2030 m.) mažės darbingo amžiaus gyventojų skaičius. Numatoma, jog vaikų kartai priskirtų žmonių (0–14 metų amžiaus gyventojų) skaičius turėtų mažėti lėčiau nei praėjusiame dešimtmetyje (3 pav.).

3 pav. Šalies gyventojų skaičiaus raida ir prognozės sustambintose amžiaus grupėse per ilgesnį laikotarpį 1998–2030 m. (tūkst.)

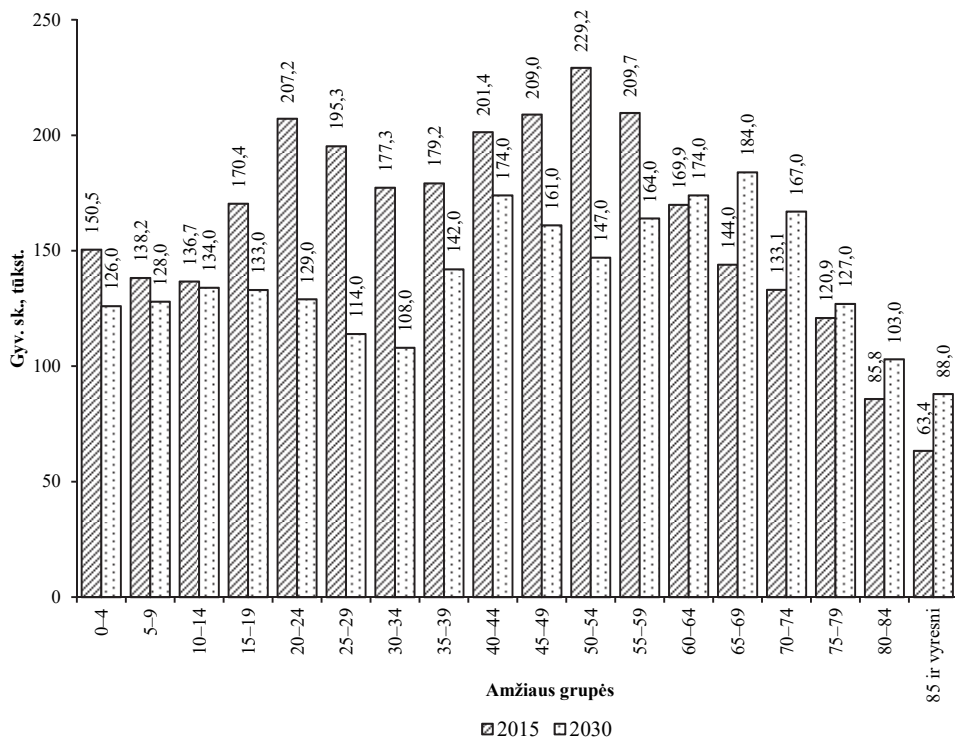


Šaltinis: sudaryta remiantis LNTPA tyrimo rezultatais.

Duomenų šaltinis skaičiavimams ir prognozėms: Lietuvos statistikos departamento duomenys.

Pagal demografines prognozes pagrindinės nepalankios gyventojų demografinės raidos rizikos grupės yra 15–29 metų jaunimas ir 30–34 amžiaus asmenys, kurie patenka į stipraus „demografinės duobės“ poveikio lauką (pastaroji pasireiškia dėl nepalankios gyventojų struktūros pasiskirstymo įtakos). Kitos demografinės duobės poveikis stebimu laikotarpiu turėtų pasireikšti 50–54 metų amžiaus grupėje, tačiau augant amžiui toliau, neigiamų demografinių pokyčių įtaka išnyksta (4 pav.).

Prognozuojama, jog iki 2030 m. vieninteliame Vilniaus m. (iš LNTPA tyrime nagrinėjamų regionų) pavyktų užtikrinti gyventojų skaičiaus augimą, palyginti neblogos situacijos raidos perspektyvos stebimos Klaipėdos m., kur numatomas gana „švelnus“ neigiamas šio rodiklio pokytis lyginant su kitais regionais. Ryškiau nesikeičiant stebimoms demografinėms tendencijoms, didžiuosiuose šalies miestuose turėtų išlikti pakankamai aukšta gyventojų skaičiaus pokyčių diferenciacija. Blogiausiai tyrime įvertintos atskirų mažesniųjų šalies regionų gyventojų skaičiaus raidos perspektyvos (Akmenės, Ignalinos ir Pasvalio raj.). Tačiau skirtingai nei didieji miestai, mažesnieji regionai pasižymi daug mažesne santykinio gyventojų skaičiaus rodiklio diferenciacija.

4 pav. Šalies gyventojų skaičiaus prognozės amžiaus grupėse 2015–2030 m. (tūkst.)

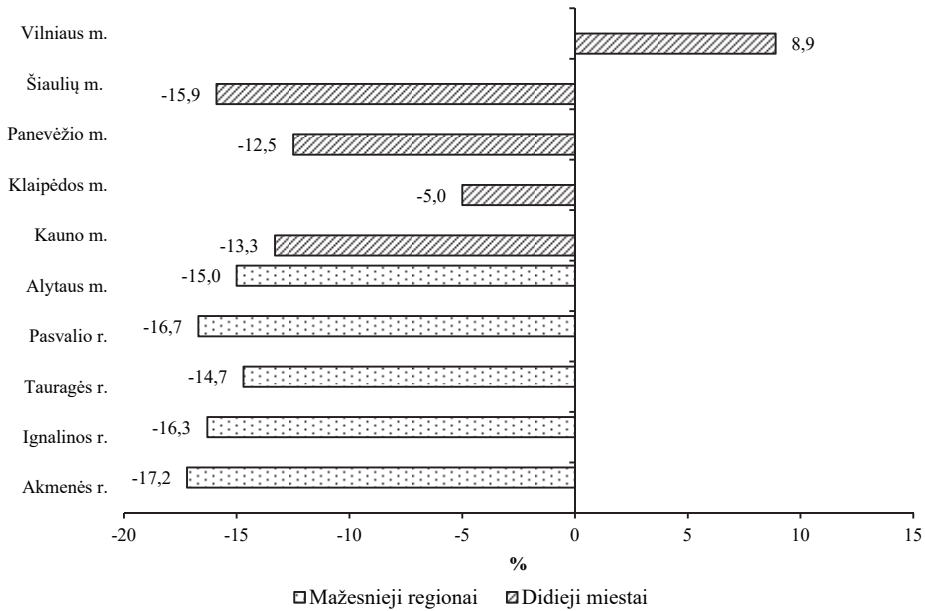
Šaltinis: sudaryta remiantis LNTPA tyrimo rezultatais.

Duomenų šaltinis skaičiavimams ir prognozėms: Lietuvos statistikos departamento duomenys.

Kita vertus, pagal prognozuojamą gyventojų skaičiaus pokytį didesnė dalis šalies didmiesčių (Šiauliai, Panevėžys, Kaunas) labiau primena mažesniųjų šalies regionų padėtį, kuri yra daug blogesnė nei Vilniaus bei Klaipėdos m. (5 pav.). Vis dėlto jeigu minėtiems šalies regionams pavyktų pritraukti daugiau stambių investuotojų, tai jų demografinės bei darbo rinkos raidos rodikliai taptų palankesni.

Įdomu, kad didieji šalies miestai iki šiol toli gražu nepasižymėjo aukštais santykinio darbingo amžiaus (15–64 m.) gyventojų skaičiaus rodiklio skirtumais. Todėl bent jau formaliai, didžiųjų šalies regionų galimybės disponuoti esamais darbo ištekliais skyrėsi nedaug. Kaip rodo skaičiavimai, aptariamo darbingo amžiaus gyventojų rodiklio lyginamasis svoris didžiuosiuose šalies miestuose svyravo palyginti nedaug (2015 m. nuo 65,9 iki 68,9 proc.), tačiau tolimesnėje perspektyvoje (2030 m.) pagal demografinės prognozes skirtumai tarp aptariamų šalies regionų turėtų padidėti (didžiausias skirtumas siektų net iki 7 procentinių punktų). Jeigu darbingo amžiaus gyventojų dalis Vilniaus m. stipriau nesikeičiant stebimoms demografinėms tendencijoms 2030 m. siektų 60 proc., tai Panevėžio m. – tik 53 proc. (6 pav.).

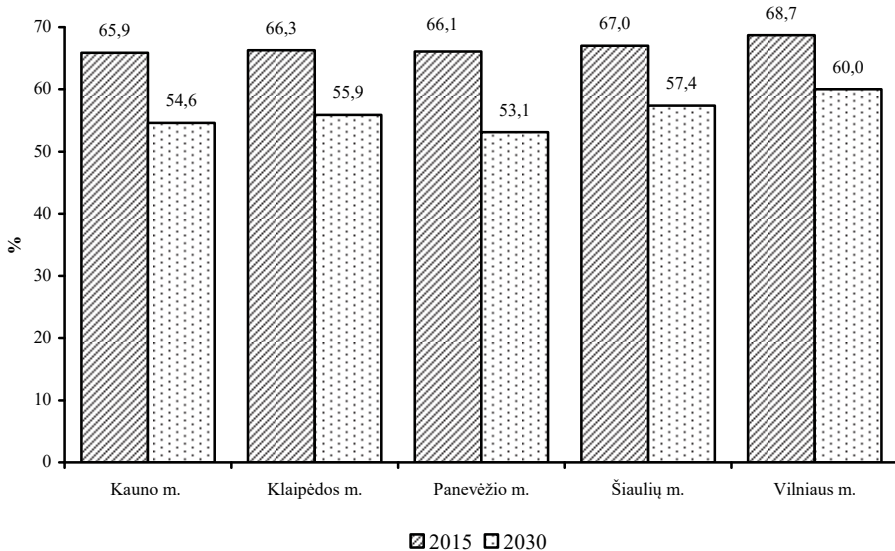
5 pav. Atskirų šalies regionų bendro gyventojų skaičiaus pokyčio prognozė pagal demografinės prognozes 2015–2030 m. (proc.)



Šaltinis: sudaryta remiantis LNTPA tyrimo rezultatais.

Duomenų šaltinis skaičiavimams ir prognozėms: Lietuvos statistikos departamento duomenys.

6 pav. 15–64 m. amžiaus gyventojų lyginamojo svorio kaitos palyginimas didžiųjų miestų savivaldybėse 2015–2030 m. (proc.)

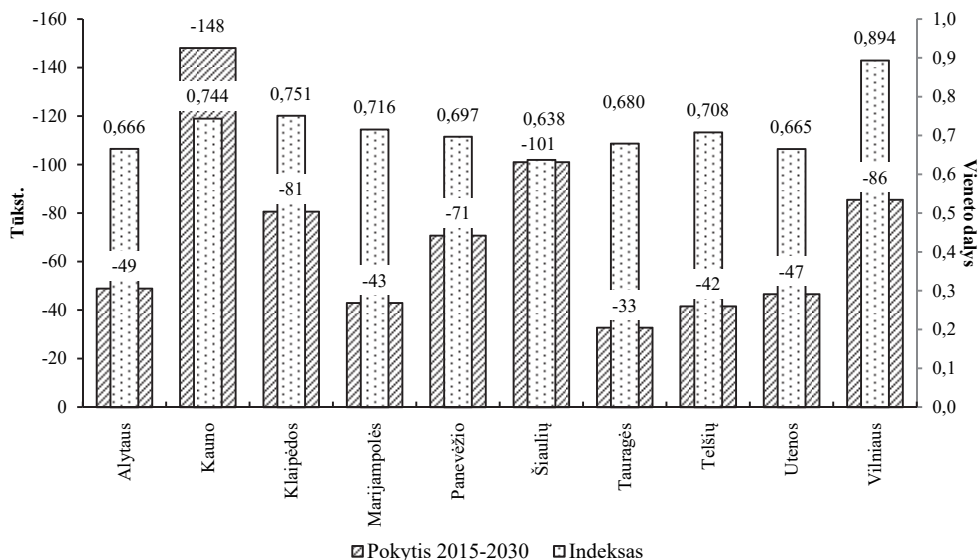


Šaltinis: sudaryta remiantis LNTPA tyrimo rezultatais.

Duomenų šaltinis skaičiavimams ir prognozėms: Statistikos departamento duomenys.

Nepaisant to, jog dėl anksčiau išvardintų argumentų žemiau pateiktus gyventojų skaičiaus prognozės scenarijaus rezultatus galima vertinti kaip pernelyg pesimistinius, pastaruosius numatomus pokyčius galima analizuoti stebimų pokyčių perspektyvų diferenciacijos požiūriu, kadangi kitokių prognozių, kurios apimtų visas šalies apskritis, faktiškai nebuvo atlikta. Reikėtų atkreipti dėmesį į tai, jog iš didžiųjų miestų regionų, blogiausiai gyventojų skaičiaus raidos perspektyvos 2015–2030 m. vertinamos Šiaulių apskrityje (prognozuojamas dinamikos indeksas siekia tik 0,638), geriausiai – Vilniaus ir Klaipėdos (7 pav.).

7 pav. Gyventojų skaičiaus dinamikos prognozės 2015–2030 m. Lietuvos apskrityse (Eurostato (Europop) gyventojų prognozių duomenimis tūkst. ir vieneto dalimis)¹¹



Šaltinis: autorių skaičiavimai remiantis Eurostato duomenimis.

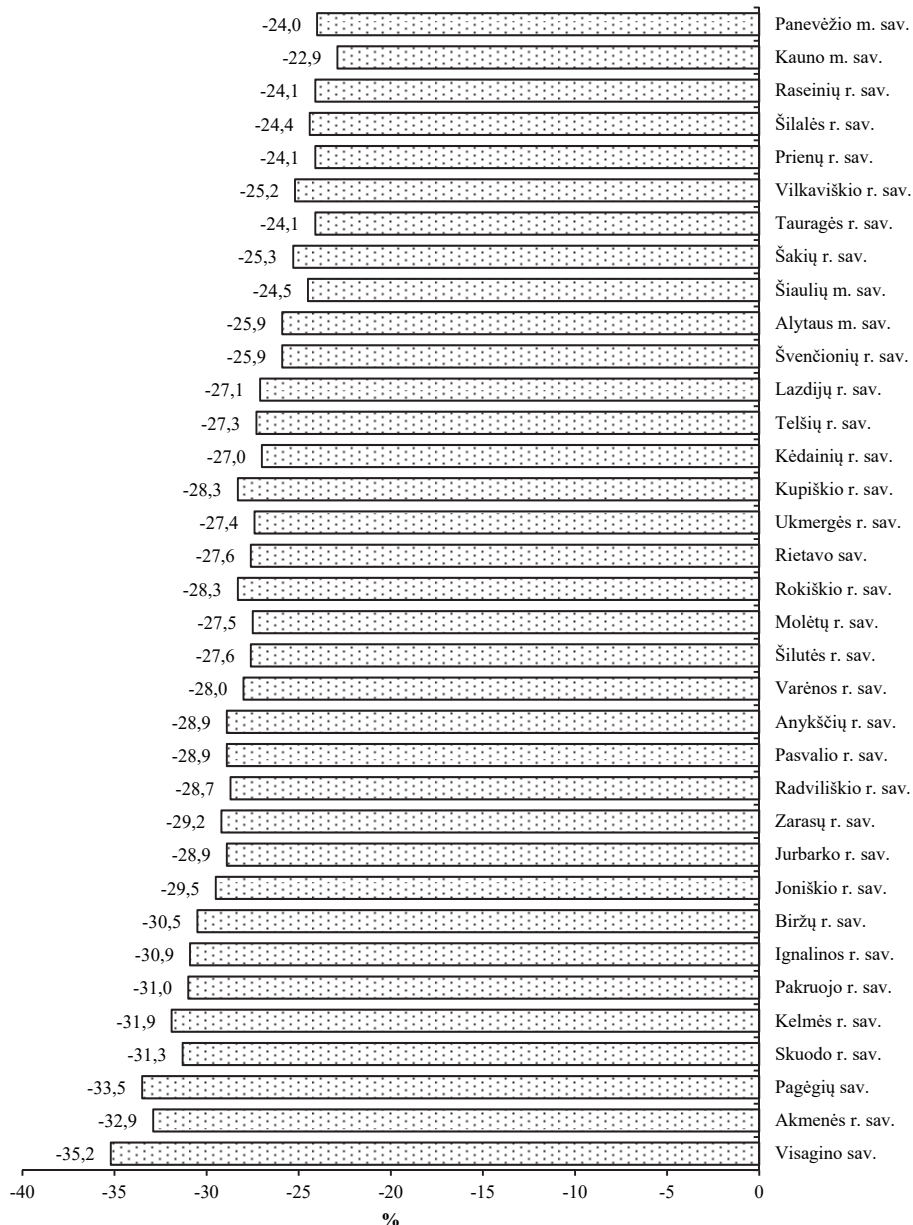
Analogiški pastebėjimai seka iš anksčiau pateiktos prognozės scenarijaus pagal didžiuosius miestus. Be to, daugumoje mažesniųjų apskričių demografinės situacijos raidos perspektyvos vertinamos kiek geriau nei mažesnėse didžiųjų miestų apskrityse (Šiaulių bei Panevėžio).

Santykiinių gyventojų skaičiaus pokyčių vertinimas regionuose itin svarbus jų darbo rinkos plėtros galimybių požiūriu. Žemiau pateikti Lietuvos regionai, kur gyventojų skaičius mažėjo sparčiausiai. Kaip ir anksčiau, 2001–2016 m. didžiausią gyventojų dalį prarado Visagino, Akmenės bei Pagėgių savivaldybės (jų skaičius sumažėjo apie trečdaliu). Dauguma sparčiausiai demografinė prasme nykstančių šalies regionų, tai mažesniosios

¹¹ Kairėje pusėje esanti skalė išreiškia absoliutinio gyventojų skaičiaus rodiklio pokytį tūkstančiais, dešinėje – santykinį rodiklį (indeksą), kuris pateiktas vieneto dalimis.

šalies savivaldybės, kur pakankamai daug kaimo gyventojų. Tačiau kai kurios savivaldybės yra ankstesnės ekonominės galios netekę buvę svarbūs šalies ūkio centai (Visagino ir Akmenės sav.) (8 pav.).

8 pav. Santykiniai gyventojų skaičiaus pokyčiai 2001–2016 m. didžiausius santykinius demografinius nuostolius patiriančiose šalies savivaldybėse (proc.)



Šaltinis: autorių skaičiavimai remiantis Lietuvos statistikos departamento duomenimis.

2. Regionų gyventojų užimtumo pokyčių įvertinimas, gyventojų aktyvumas darbo rinkoje

Reiktų pažymėti, kad socialinės politikos lygmenyje šiame dešimtmetyje buvo skiriamas nemažas dėmesys gyventojų užimtumui. Akcentuotina ir tai, jog Lietuvos Respublikos Vyriausybės parengtoje 2014–2020 metų užimtumo didinimo programoje Europos Komisijos suformuluoti strategijos „Europa 2020“ tikslai paversti mūsų šalies nacionaliniais tikslais ir gairėmis pritaikius prie konkrečios Lietuvos padėties (Lietuvos Respublikos Vyriausybės 2012–2016 metų užimtumo didinimo programa, 2013). Nepaisant to, kad minėtoje programoje pateikiama visa eilė svarbių darbo rinkos rodiklių, situacija šalies regionuose faktiškai nevertinta. Kita vertus, šių rodiklių tendencijų analizė yra aktuali tuo, kad pagal Užimtumo programoje išskirto kaimo gyventojų užimtumo lygio rodiklio dinamiką galima bent jau bendrais bruožais spręsti apie mažesniųjų šalies regionų gyventojų padėtį darbo rinkose. Tačiau ši informacija toli gražu nėra pakankama sprendžiant apie padėties darbo rinkoje skirtumus atskirų teritorijų lygmenyje. Todėl vertinant situaciją detaliau, buvo pasitelkti Statistikos departamento atliekamų darbo jėgos tyrimų duomenys.

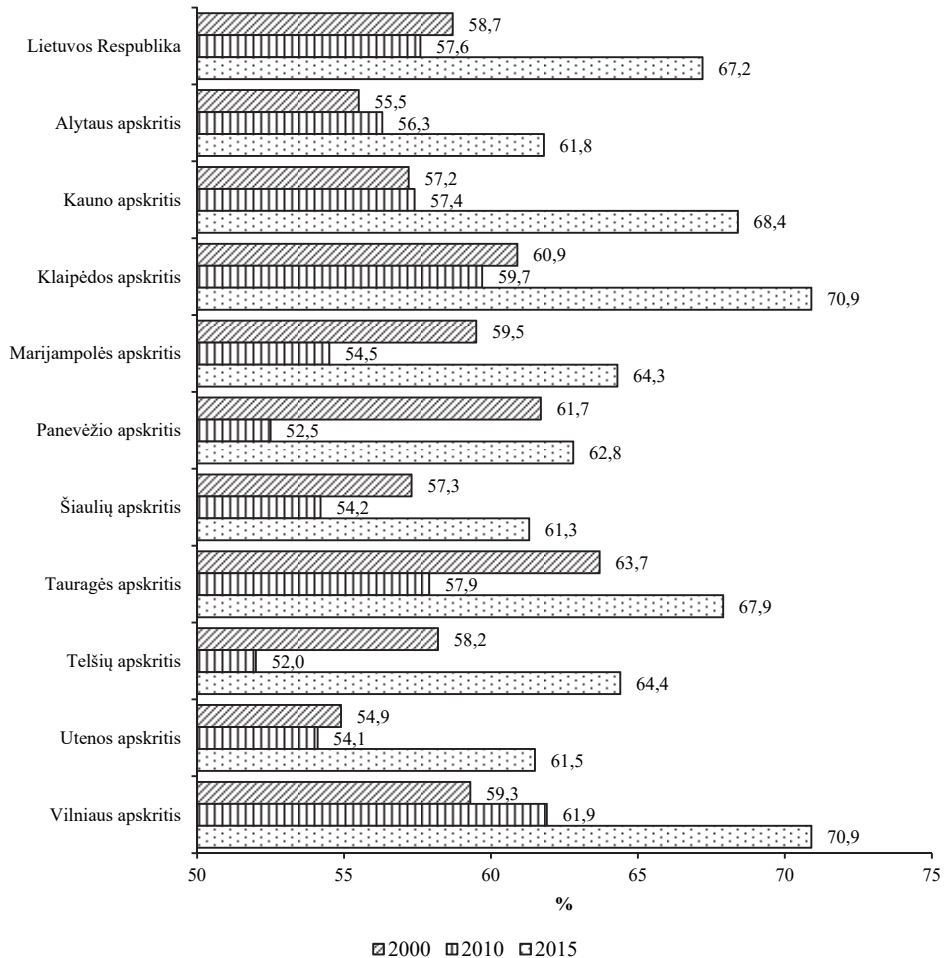
Šio ekonominio pakilimo metu gyventojų užimtumo lygis sparčiai augo mažėjant darbo jėgos (darbo išteklių) skaičiui. Antai vien tik 2011–2015 m. laikotarpiu darbo jėgos skaičius Lietuvoje sumažėjo net apie 50 tūkst. gyventojų. Tai rodo, kad panašių santykinių ir absoliutinių rodiklių pokyčių kryptys gali ir nesutapti. Analogiškos užimtumo tendencijos yra pastebimos atskiruose šalies regionuose. Statistikos departamento tyrimų duomenys rodo, jog per visą 2000–2015 m. laikotarpį 15–64 m. amžiaus gyventojų užimtumo lygis išaugo visose apskrityse, nors dėl ekonominės krizės poveikio daugumoje apskričių šis rodiklis buvo gerokai sumažėjęs (9 pav.).

Didžiosiose šalies apskrityse – Vilniaus, Kauno ir Klaipėdos – pastebimas aukščiausias užimtumo lygis, kituose mažesniuose šalies regionuose jis išlieka žemesnis. Be to, kaip rodo 2010 m. statistiniai duomenys, nuo ekonominės krizės labiau nukentėjo būtent mažesni regionai. Paskutiniaisiais dešimtmečiais teritoriniai darbo jėgos srautai Lietuvoje stipriai veikiami darbo rinkoje vykstančių netolygios ekonominės raidos sąlygojamų pokyčių formavosi stichiškai. Matyt, galima išskirti daug situaciją darbo rinkoje lemiančių veiksnių regionuose, tačiau esminiai darbo išteklių srautus sąlygojantys veiksniai – darbo vietų gausumas ir jų kokybė, darbo užmokestis bei darbo sąlygos.

Stebint situacijos kaitą galima teigti, kad darbo vietų poreikio pokyčiai buvo labiau nepalankūs mažesnėms šalies apskritims. Darbo vietų poreikio struktūra 2008–2015 m. laikotarpiu pasikeitė didžiųjų šalies regionų naudai. Todėl, nors ir pamažu, tačiau gausėjo užimtųjų dalis didžiosiose šalies apskrityse (Vilniaus, Kauno, Klaipėdos), o mažėjo daugelyje mažesnių šalies regionų (kaip antai Utenos ir Šiaulių). Didžioji dalis užimtų darbo vietų Lietuvos mastu šiame dešimtmetyje yra sukoncentruota Vilniaus

(trys dešimtadaliai), Kauno (du dešimtadaliai) ir Klaipėdos apskrityse (vienas dešimtadalis), mažiausia dirbančiųjų buvo Tauragės apskrityje (vos apie 3 proc.).

9 pav. Užimtumo lygio (15–64 m.) dinamika šalies apskrityse 2000–2015 m. (proc.)



Šaltinis: sudaryta remiantis Lietuvos statistikos departamento duomenimis.

Analizės eigoje įsivedama prielaida, jog gyventojų įsidarbinimo galimybės didesniuose šalies regionuose yra santykinai geresnės nei mažesniuose regionuose. Bent jau formaliai, ši, tarsi savaimė aiškų, teiginį patvirtina užimtumo lygio rodikliai, kurie trijose didžiosiose šalies apskrityse reikšmingai didesni nei kituose šalies regionuose. Tačiau detalesnę analizę leidžia atlikti regionų suskirstymas į atskiras grupes pagal užimtųjų skaičiaus rodiklį. Pirmąją regionų grupę sudaro didžiausios šalies apskritys (Vilniaus, Kauno, Klaipėdos), antrąją – vidutinės (Šiaulių, Panevėžio, Alytaus), trečiąją – likusios mažosios apskritys (2 lentelė).

2 lentelė. Bendras darbo vietų poreikis (užimtieji) pagal administracinę teritoriją (regionus) (tūkst. ir proc.)

| | 2008 | 2009 | 2010 | 2011 | 2012 | 2013 | 2014 | 2015 |
|---|---------------|---------------|---------------|---------------|---------------|---------------|--------------|---------------|
| Absoliutiniai rodikliai (tūkst.) | | | | | | | | |
| Iš viso šalyje | 1427,1 | 1317,4 | 1247,7 | 1253,6 | 1275,7 | 1292,8 | 1319 | 1334,9 |
| Vilniaus apskritis | 402,2 | 371,5 | 366,9 | 374,1 | 380,4 | 385,2 | 389,2 | 397,1 |
| Kauno apskritis | 283,5 | 261,7 | 249,9 | 250,7 | 258,3 | 268,3 | 272,2 | 272,7 |
| Klaipėdos apskritis | 156,6 | 146,8 | 144,6 | 148,3 | 153,3 | 153,1 | 160,2 | 163,7 |
| I regionų grupė | 842,3 | 780 | 761,4 | 773,1 | 792 | 806,6 | 821,6 | 833,5 |
| Šiaulių apskritis | 147,7 | 130,6 | 116,5 | 115,7 | 114,8 | 118,2 | 121,7 | 114,4 |
| Panevėžio apskritis | 116,8 | 102,1 | 90,9 | 92,3 | 95,2 | 92,4 | 95,9 | 97,9 |
| Alytaus apskritis | 70,8 | 66,7 | 62,4 | 61,2 | 62,3 | 59,9 | 56,8 | 61,2 |
| II regionų grupė | 335,3 | 299,4 | 269,8 | 269,2 | 272,3 | 270,5 | 274,4 | 273,5 |
| Marijampolės apskritis | 72,3 | 66,2 | 61,4 | 59,6 | 56,3 | 57,6 | 62,1 | 64,2 |
| Telšių apskritis | 64,3 | 58,9 | 55,3 | 53,4 | 55,8 | 57,9 | 62,3 | 63,3 |
| Utenos apskritis | 71,6 | 70,2 | 57,2 | 52,9 | 54,8 | 58,9 | 58,3 | 57,4 |
| Tauragės apskritis | 41,4 | 42,8 | 42,5 | 45,3 | 44,5 | 41,2 | 40,3 | 43 |
| III regionų grupė | 249,6 | 238,1 | 216,4 | 211,2 | 211,4 | 215,6 | 223 | 227,9 |
| Santykiniai rodikliai (proc.) | | | | | | | | |
| Iš viso šalyje | 100,0 | 100,0 | 100,0 | 100,0 | 100,0 | 100,0 | 100,0 | 100,0 |
| Vilniaus apskritis | 28,2 | 28,2 | 29,4 | 29,8 | 29,8 | 29,8 | 29,5 | 29,7 |
| Kauno apskritis | 19,9 | 19,9 | 20,0 | 20,0 | 20,2 | 20,8 | 20,6 | 20,4 |
| Klaipėdos apskritis | 11,0 | 11,1 | 11,6 | 11,8 | 12,0 | 11,8 | 12,1 | 12,3 |
| I regionų grupė | 59,0 | 59,2 | 61,0 | 61,7 | 62,1 | 62,4 | 62,3 | 62,4 |
| Šiaulių apskritis | 10,3 | 9,9 | 9,3 | 9,2 | 9,0 | 9,1 | 9,2 | 8,6 |
| Panevėžio apskritis | 8,2 | 7,8 | 7,3 | 7,4 | 7,5 | 7,1 | 7,3 | 7,3 |
| Alytaus apskritis | 5,0 | 5,1 | 5,0 | 4,9 | 4,9 | 4,6 | 4,3 | 4,6 |
| II regionų grupė | 23,5 | 22,7 | 21,6 | 21,5 | 21,3 | 20,9 | 20,8 | 20,5 |
| Marijampolės apskritis | 5,1 | 5,0 | 4,9 | 4,8 | 4,4 | 4,5 | 4,7 | 4,8 |
| Telšių apskritis | 4,5 | 4,5 | 4,4 | 4,3 | 4,4 | 4,5 | 4,7 | 4,7 |
| Utenos apskritis | 5,0 | 5,3 | 4,6 | 4,2 | 4,3 | 4,6 | 4,4 | 4,3 |
| Tauragės apskritis | 2,9 | 3,2 | 3,4 | 3,6 | 3,5 | 3,2 | 3,1 | 3,2 |
| III regionų grupė | 17,5 | 18,1 | 17,3 | 16,8 | 16,6 | 16,7 | 16,9 | 17,1 |

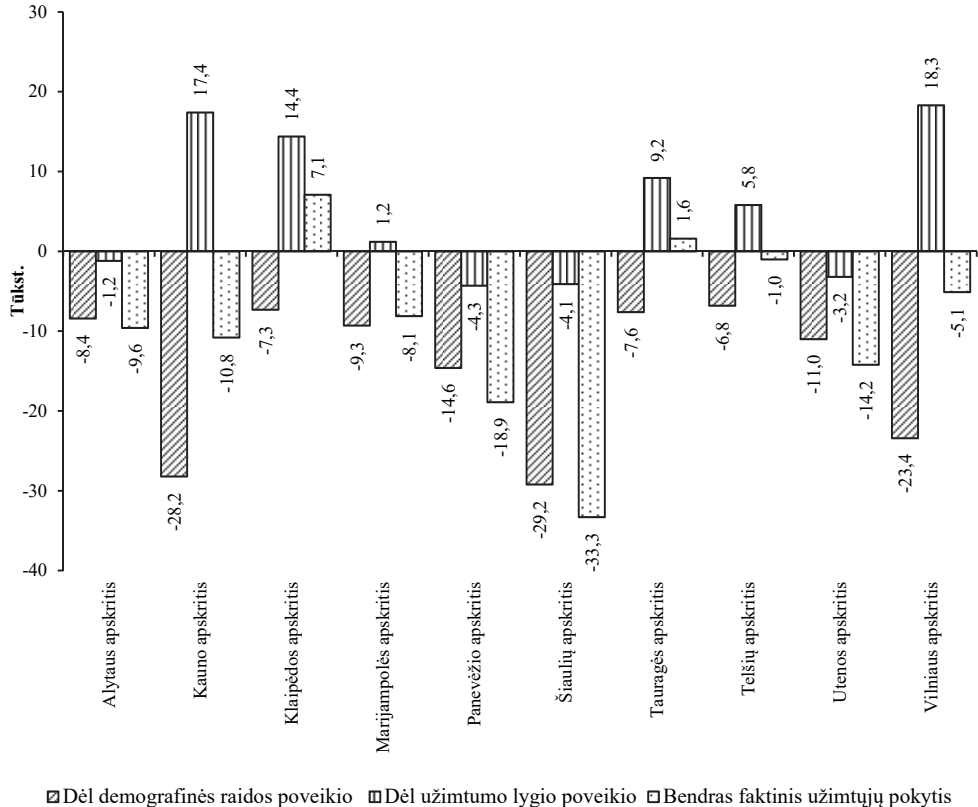
Šaltinis: autorių skaičiavimai remiantis Lietuvos statistikos departamento duomenimis.

Pravartu atkreipti dėmesį į tai, kad anksčiau autorių iškelta hipotezė nepasitvirtina tuo atveju, kai lyginama antrosios ir trečiosios regionų grupių situacija. Pabrėžtina, jog mažųjų apskričių užimtumo tendencijos palankesnės nei vidutinio dydžio regionų. Pirma, kaip rodo duomenų analizė, 2008–2015 m. išskirtoje II regionų grupėje užimtųjų skaičius mažėjo daug labiau nei III regionų grupėje (atitinkamai 22 ir 63 tūkst.). Antra, nepaisant ekonomikos augimo, užimtųjų skaičiaus augimas II regionų grupėje prasidėjo daug vėliau nei kitose grupėse. Todėl galima pagrįstai teigti, jog autorių iškelta prielaida pasitvirtino tik dalinai.

Dar prieš ekonominę krizę (2007 m.) Darbo ir socialinių tyrimų instituto atliktas tyrimas „Vidinio teritorinio darbo jėgos mobilumo įvertinimas bei jo skatinimo galimybės“ atskleidė, kad dėl vidinės migracijos pasekmių nukenčia mažosios apskritys – regionai donorai, kur metinis migracijos prieaugis buvo neigiamas, o darbo paklausos ir pasiūlos santykis mažesnis (mažiau palankus). Dėl vidinės migracijos laimi didieji šalies regionai (Vilniaus ir Klaipėdos apskritys, kur darbo rinkos konjunktūra palankesnė).

Galima teigti, jog nepaisant ekonominio pakilimo šiame dešimtmetyje bendras užimtųjų skaičius 2008–2015 m. sumažėjo beveik visose šalies apskrityse, išimtyms – Klaipėdos ir Tauragės regionai, kur šis rodiklis padidėjo. Tenka konstatuoti, kad šiame dešimtmetyje vykstantis šalies ūkio augimas taip ir nesugebėjo kompensuoti nepalankaus gyventojų skaičiaus raidos poveikio. Apie tai liudija neigiamas demografinės raidos komponento poveikis užimtųjų skaičiaus dinamikai visose šalies apskrityse (10 pav.).

10 pav. Užimtųjų skaičiaus (15–64 m.) pokyčio komponentų įvertinimas pagal šalies regionus (tūkst.)



Šaltinis: autorių skaičiavimai remiantis Lietuvos statistikos departamento duomenimis.

Pozityvus užimtų darbo vietų skaičiaus balanso pokytis dėl užimtumo lygio įtakos 2008–2015 m. buvo pastebimas didesnėje dalyje šalies apskričių. Tai reiškia, kad dėl ekonominio augimo šiuose regionuose padidėjo užimtų darbo vietų skaičius (ypač didžiuosiuose šalies apskrityse – I regionų grupė). Tačiau vidutinio dydžio regionuose (II regionų grupė) situacija vertintina itin prieštaringai, kadangi šalies ūkio augimas taip ir nesugebėjo užtikrinti darbo vietų gausėjimo dėl užimtumo lygio komponento poveikio. Santykinai palankesnė situacija buvo mažiausiuose šalies regionuose (ypač Tauragės ir Telšių apskrityse, kur stebimos teigiamos šio komponento reikšmės).

3. Darbo vietų poreikio pokyčių, gyventojų (ieškančių darbo žmonių) aktyvumo ir darbuotojų kvalifikacijos skirtumų bei paklausesnių profesijų įgijimo galimybių vertinimas regionų grupėse (Užimtumo galimybių tyrimo duomenimis)

Užimtumo galimybės ir darbo vietų poreikio kaita mūsų šalies regionuose menkai tyrinėtos. 2014–2015 m. autorių įgyvendintame specialiaame Socialinės apsaugos ir darbo ministerijos inicijuotame tyrime, kuriame dalyvavo atskirų teritorinių darbo biržų (TDB) direktoriai ir jų skyrių vadovai, atliktas Užimtumo galimybių ir darbo vietų poreikio šalies regionuose ekspertinis vertinimas.

Užimtumo galimybių tyrime dalyvavo ekspertai – atskirų TDB direktoriai ir jų skyrių vadovai. Pastarasis tyrimo metodas leidžia objektyviau įvertinti esamą užimtumo galimybių situaciją esant aktualios kokybinės informacijos stokai. Gauti atsakymų rezultatai sugrupuoti pagal atskiras teritorijų grupes:

- didžiosios šalies apskritys (didieji regionai);
- vidutinio urbanizacijos lygio šalies apskritys;
- žemo urbanizacijos lygio šalies apskritys (mažieji regionai).

Analizuojant situaciją, didžiųjų šalies apskričių TDB ekspertų rezultatai atspindi situacijos vertinimą I teritorijų grupėje, vidutinio urbanizacijos lygio apskričių ekspertų rezultatai iliustruoja padėtį II teritorijų grupėje, žemo urbanizacijos lygio šalies apskričių ir atskirų rajonų ekspertų rezultatai – atitinkamai III teritorijų grupėje. I teritorijų grupei priskirtos Vilniaus, Kauno ir Klaipėdos apskritys, II teritorijų grupei – Šiaulių, Panevėžio ir Alytaus apskritys, III teritorijų grupei – likusieji regionai. Taigi į pirmą regionų grupę pateko trys apskritys, į antrąją – trys ir į trečiąją – keturios. Išskiriant regionų grupes apskričių lygmenyje, vadovautasi jų urbanizacijos bei jų skaičiaus pasiskirstymo tolydumo principu. Taip pasiskirsčius apskritims beveik tolygiai pasiskirsto tikimybė, jog gauti tikslūs situaciją kiekviename regionų grupėje atspindintys atsakymai. Pirmos grupės regionai pasižymi pakankamai didele gyventojų skaičiaus koncentracija jų centruose. O pagal urbanizacijos lygį labiausiai tarpusavyje panašūs yra antrosios ir trečiosios grupės regionai, kur gyventojų skaičiaus koncentracija gerokai mažesnė.

Didžiųjų šalies apskričių ekspertai mano, kad vykstantys darbo vietų poreikio pokyčiai buvo palankūs užimtumo galimybių didėjimui. Tačiau dažnai darbo vietos nėra kokybiškos (maži atlyginimai, aukšti, nepagrįsti reikalavimai darbuotojams), pastebima didelė darbuotojų kaita. Kita vertus, teigiama, kad Kauno regione darbo vietų skaičiaus augimą ir kaitą sąlygoja ne verslo plėtra, o dažna darbuotojų kaita. Pabrėžiama, kad darbo vietų užpildymo poreikis nepakankamai tenkinamas dėl sąlyginai žemo darbo apmokėjimo ir dėl kvalifikacijos ar kompetencijų trūkumo.

Vidutiniuose šalies regionuose – Šiaulių ir Panevėžio apskrityse darbo vietų poreikio pokyčiai nebuvo palankūs užimtumo galimybių didėjimui: egzistuoja neatitikimas (kvalifikaciniu požiūriu) tarp darbo jėgos pasiūlos ir paklauses, mažėja gyventojų (iš jų –

darbingo amžiaus gyventojų), visuomenė sensta, naujas verslas į rajonus neateina, esami darbdaviai tik išlaiko ar net mažina esamas darbo vietas, naujos darbo vietos kuriamos vangiai, registruojamų darbo vietų kokybė (darbo užmokestis, darbo sąlygos, darbo laikas) nepateisina ieškančių darbo asmenų lūkesčių ir nedidina motyvacijos dirbti. Daugiau laisvų darbo vietų ir perspektyvų darbui turi kvalifikuoti darbininkai. Rajonuose daug žmonių dirba pagal žemės ūkio ir miškininkystės paslaugų kvitus, žmonės užimti, tačiau niekur nefiksuojamas jų užimtumas. Palankiau buvo vertinami darbo vietų pokyčiai Alytaus regione.

Daugumoje *mažųjų šalies regionų (III grupė)* darbo vietų poreikio struktūra ir jos poreikio pokyčiai bus daugiau nepalankūs užimtumo augimui arba šie pasikeitimai gali būti tik minimalūs. Darbo vietų poreikio didėjimas priklauso nuo įmonių situacijos. Darbdaviai nepajėgūs kasmet didinti darbuotojų skaičių ir reikšmingai plėstis, todėl kartais net darbo užmokesčio kompensacijos jų jau nebeskatina priimti naujų darbuotojų. Optimistiškiau buvo vertinama situacija Tauragės regione, kur darbo vietų poreikio pokyčiai buvo palankūs užimtumo galimybių didėjimui.

Didžiųjų šalies miestų TDB atstovai išskiria paklausių profesijų darbuotojų trūkumo egzistavimą. Darbo biržose registruojama ypač daug nekvalifikuotų žmonių. Antai Vilniaus teritorinėje darbo biržoje įregistruota virš 40 proc. nekvalifikuotų, t. y. neturinčių profesinio pasirengimo, asmenų, o štai virš 50 proc. visų darbo pasiūlymų yra skirta kvalifikuotiems specialistams. Šis skirtumas tarp ieškančių darbo žmonių turimos ir darbdavių pageidaujamos darbuotojų kvalifikacijos jaučiamas jau ne vienerius metus. Kauno regione augo siuvėjų, baldininkų, mėsos iškapotojų stygius, tačiau dėl specialybių ir *darbo vietų nepatrauklumo* mažėjo asmenų, besirenkančių šias profesijas, skaičius. Klaipėdos regione daugiausiai trūko aukštos kvalifikacijos suvirintojų, laivo metalinių konstrukcijų montuotojų, tarptautinių krovinių pervežimo vairuotojų.

Vidutinio dydžio regionuose daugiau registruojama nekvalifikuotų asmenų. Mažai jaunų, kvalifikuotų žmonių, baigusių aukštuosius mokslus grįžta į rajonus. Darbdaviai ieško vadovų, technologų, darbų vykdytojų, negaudami kvalifikuotų specialistų, nemato verslo plėtros galimybių. Pagal darbo apmokėjimą, kuris sąlygoja stebimus darbo išteklių kvalifikacinius skirtumus, vidutinio dydžio regionai užima tarpinę padėtį tarp didžiųjų regionų grupės ir mažųjų šalies teritorijų, kur darbo užmokestis mažiausias. Pastebimus kvalifikacinius skirtumus teritorijose lemia regioniniai darbo užmokesčio skirtumai: didesniuose rajonuose ir didžiuosiuose šalies miestuose specialistas turi visai kitas darbo, karjeros, darbo užmokesčio perspektyvas. Pagrindinės darbuotojų trūkumo priežastys – darbo vietų kokybė, nepakankama ieškančių darbo asmenų motyvacija, kvalifikacija, praktinių įgūdžių trūkumas, netinkamas profesinis pa(si)rengimas. Pavyzdžiui, Šiaulių apskrityje tik aukštąjį išsilavinimą specialistų rinka yra geriau subalansuota. Tačiau apskrityje net pusė (apie 50 proc.) nekvalifikuotų bedarbių tegalėjo pretenduoti užimti apie ketvirtadalį darbo vietų (t. y. egzistuoja ryškus darbo paklausos trūkumas). Iš kitos pusės, į apie šešis dešimtadalius siūlomų darbo vietų profesinį

pasirengimą turinčių asmenų tegalėjo pretenduoti trečdalis profesinį išsilavinimą turinčių žmonių (tai rodo, jog egzistuoja didelis perteklius darbo paklausos, kurios negalima užpildyti šį išsilavinimą turinčiais darbo išteklių resursais).

Žemo urbanizacijos lygio regionų kaimo vietovėse ar mažesniuose miestuose mažiau asmenų, įsigijusių atitinkantį rinkos poreikius išsilavinimą. Kita vertus, ilgą laiką neturintys darbo asmenys gali iškristi iš darbo rinkos: jei darbo ieškantis asmuo ilgai nedirba, jo kvalifikacija tampa žemesnė. Siūlomi atlyginimai nemotyvuoja kvalifikuotų darbuotojų vykti dirbti į mažą miestelį. Pavyzdžiui, Telšių raj. trūko inžinerinių specialybių darbuotojų, maisto pramonės technologų. Tauragės regione trūko pasirengusių kvalifikuotų darbininkų, atliekančių techninius darbus (tokių kaip šaltkalviai, elektrikai, suvirintojai, tekintojai, vamzdynų montuotojai ir pan.). Jauniems bedarbiams minėtos profesijos nėra patrauklios. Atlyginimų disproporcija didmiesčiuose ir mažuosiuose regionuose labai didelė, todėl diplomuoti specialistai į nutolusius regionus nepritraukiami. Darbdaviai dažnai ieško aukštesnės kvalifikacijos darbuotojų, nei gali pasiūlyti TDB.

Apskritai mažųjų šalies regionų *ieškančių darbo žmonių ir norimos darbuotojų kvalifikacijos suderinamumo skirtumų vertinimai gana pesimistiniai*. Tačiau Tauragės regiono situacijos vertinimai optimistiškesni. Ekspertų nuomone, Tauragės regione egzistavo palyginti pakankamas darbo jėgos pasirinkimas bei patrauklios darbo jėgos kainos, todėl darbo jėgos pasiūlos atžvilgiu Tauragės regionas yra patrauklus investuotojams. Tačiau vyresnio amžiaus bedarbiai yra praradę reikiamus įgūdžius, todėl atsiranda poreikis organizuoti perkvalifikavimą.

Paklausesnių profesijų įgijimo galimybės *didžiuosiuose šalies regionuose* apklaustųjų ekspertų buvo vertinamos pakankamai palankiai. Pavyzdžiui, Kauno teritorinė darbo birža nuolat bendradarbiauja su darbdaviais, skatindama juos pačius rengti ir registruoti mokymo programas, pagal kurias būtų apmokomi darbdavio reikalavimus atitinkantys darbuotojai. Taip pat profesinis mokymas vykdomas švietimo įstaigose pagal pasirašytas trišales sutartis su darbdaviais. Nors tenka konstatuoti, kad bedarbių profesinio tobulėjimo situacijos vertimas didžiuosiuose regionuose iki galo neatskleidė egzistuojančių problemų, tačiau iš ankstesnių ekspertų vertinimų atsakant į kitus klausimus išryškėja tai, kad nemažai daliai ieškančių darbo asmenų paprasčiausiai trūksta motyvacijos įgyti paklausią profesiją. Kiti galimi veiksniai – ribotos finansinės galimybės profesiniam bedarbių tobulėjimui, mokymo institucijos didele dalimi dėl sumažėjusio darbininkiškų profesijų populiarumo nesugebėjo parengti darbo rinkai pakankamai profesinį išsilavinimą turinčių asmenų.

Paklausesnių profesijų įgijimo galimybės *vidutinio dydžio šalies regionuose* vertinamos gana palankiai. Panevėžio regione geros galimybės asmenims įgyti paklausias profesijas. Pakankamai išplėtotas mokymo įstaigų tinklas, nuolat atnaujinamos mokymo programos. Pakankamai neblogos galimybės įgyti paklausią profesiją ir Šiaulių regione, kadangi ten yra nemažas skaičius mokymo įstaigų: Šiaulių universitetas, 4 kolegijos, Šiaulių profesinio rengimo centras bei kiekviename rajone esančios kitos profesinės

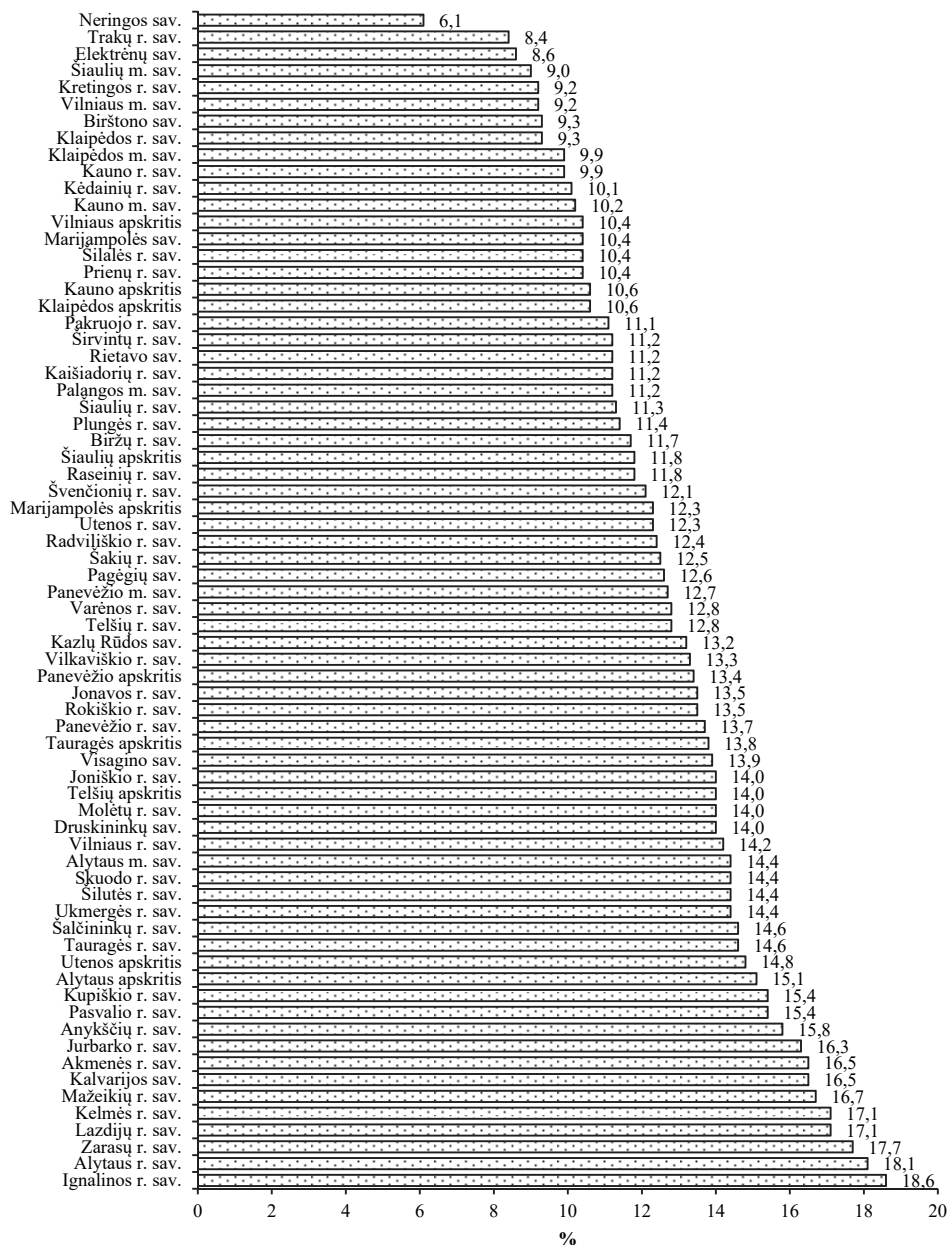
mokymo įstaigos. Platų profesijų pasitrinkimą siūlo ir VšĮ Šiaulių darbo rinkos mokymo centras, UAB „Yvas“, UAB „Amatų mokymo centras“ ir kt. Alytaus regione veikia nemažai mokymo paslaugas teikiančių įstaigų ar įmonių, paslaugos yra prieinamos, informacija apie kvalifikacijos įgijimo ar kėlimo galimybes plačiai reklamuojama. Siekiant užtikrinti asmenų, baigusių profesinį mokymą, integraciją į darbo rinką, darbo birža organizuoja šią priemonę tik įvertinusi darbo rinkos poreikius. Profesinio mokymo sistema, veikianti nuo 2012 m., sudaro prielaidas šios priemonės efektyviam organizavimui (mokymas organizuojamas tik tuo atveju, kai yra nustatyta konkreti darbo vieta).

Ekspertų nuomone, *netgi atskiri mažieji* šalies regionai turi pakankamai mokymo įstaigų, kurios galėtų paruošti paklausias profesijas turinčių darbuotojų. Todėl atskiruose regionuose paklausesnių profesijų įgijimo galimybės formaliai vertinamos pakankamai palankiai (Tauragės ir Telšių bei dalinai Marijampolės). Antai vertinat situaciją Tauragės apskrityje galima pažymėti, jog joje yra profesinio rengimo centras, verslo ir technologijų mokykla, kur ruošiami paklausių techninių, statybinių ir aptarnavimo profesijų darbuotojai. Darbo rinkos poreikiams tenkinti bedarbiai yra nukreipiami į apskrityje veikiančias kelias privačias mokymo įstaigas. Taip pat buvo veikiantis filialas aukštosios mokyklos, kuriame ruošiami vadybos ir įmonių administravimo profesiniai bakalaurai. Manoma, kad esama regiono profesinio rengimo sistema pajėgi ruošti paklausių profesijų darbininkus.

Tačiau Utenos regione paklausesnių profesijų įgijimo galimybės buvo vertinamos kaip ribotos. Egzistuoja pakankamai daug problemų, su kuriomis gali susidurti siekiantys įgyti paklausesnę profesiją asmenys. Marijampolės TDB eksperto nuomone, visi ieškantys darbo asmenys gali įsigyti profesiją, jei surandami darbdaviai, kuriems reikalingi tos profesijos darbuotojai ar kurie pageidauja organizuoti savo verslą. Tačiau tai realizuoti sudėtinga, kadangi reikalingos trišalės sutartys ir privalu surasti darbdavį, kuris įdarbintų; o kursų reikia nežinia kiek laukti. Telšių regione akcentuota, kad paklausių profesijų įgijimą riboja profesiniam mokymui skiriamos lėšos, jos galėtų būti didesnės. Tada daugiau bedarbių galėtų įgyti paklausias profesijas. Regione yra pakankamai mokymo įstaigų, kurios ruošia paklausias profesijas. Tačiau parengti specialistai neatitinka darbdavių poreikių. Asmenys, po profesinio mokymo, taip pat nesijaučia tvirtai, jaučiama praktikos stoka. Mokymo programos bei priemonės gana dažnai nebeatitinka šiuolaikinių technologijų, kurios naudojamos konkrečiose darbo vietose.

Vertinant tipiškus nedarbo rodiklių skirtumus šio dešimtmečio pirmoje pusėje, išryškėjo itin aukšta santykinio nedarbo rodiklio diferenciacija. Nepaisant palyginti spartaus nedarbo lygio mažėjimo savivaldybių lygmenyje, vidutinis didžiausias ir mažiausias santykinio nedarbo rodiklis per stebimą 2010–2015 m. laikotarpį skyrėsi net 3 kartus. Tradiciniais nedarbo lyderiais šiame dešimtmetyje buvo Ignalinos, Anykščių, Zarasų ir Lazdijų, Kelmės ir Mažeikių raj. Iš savivaldybių, kuriose santykinis nedarbo rodiklis mažiausias, itin išsiskyrė Neringos savivaldybė, kur nedarbas tesiekė tik 6,1 proc. ir buvo bent keletą procentinių punktų žemesnis nei kituose rajonuose, kur šio rodiklio reikšmė buvo viena iš mažiausių (11 pav.).

11 pav. Santykinio nedarbo rodiklio vidurkia¹² pagal apskritis ir savivaldybes darbo biržos duomenimis 2010–2015 m. laikotarpiu (proc.)

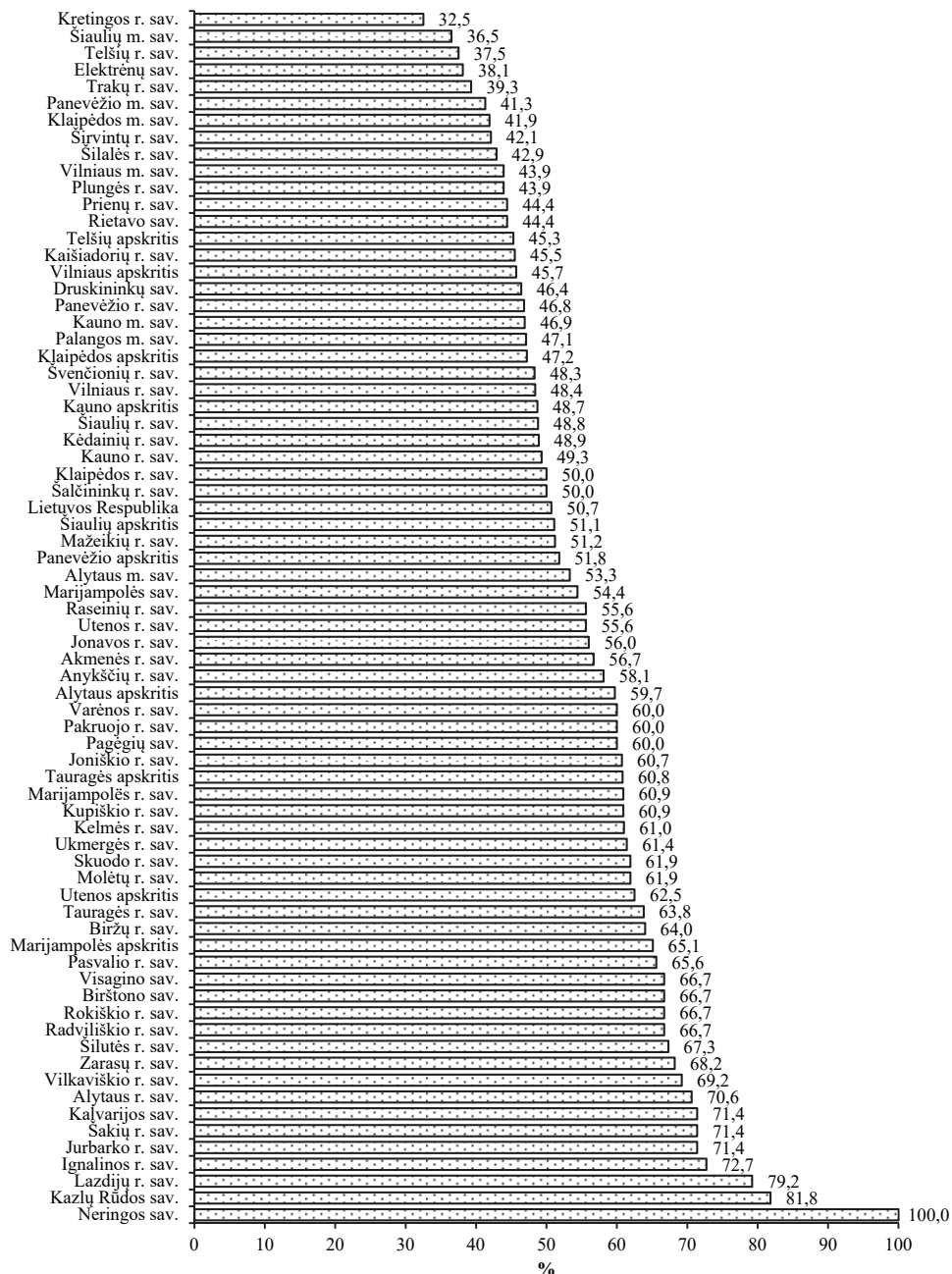


Šaltinis: Bedarbių ir darbingo amžiaus gyventojų santykio rodiklis.

¹² Skaičiavimams naudoti vidutiniai metiniai duomenys, o jo rezultatai atspindi vidutinį santykinio nedarbo rodiklį stebimu laikotarpiu. Pastaroji skaičiavimų metodika leidžia išvengti tiek atsitiktinių nukrypimų stebimu laikotarpiu, tiek parodo nedarbo ryšį su kitais rodikliais atskiruose regionuose.

Skaičiavimai rodo, kad 2010–2015 m. bedarbių skaičius sumažėjo visose šalies savivaldybėse, išimtis Neringos m., kur faktiškai jis nepakito (12 pav.).

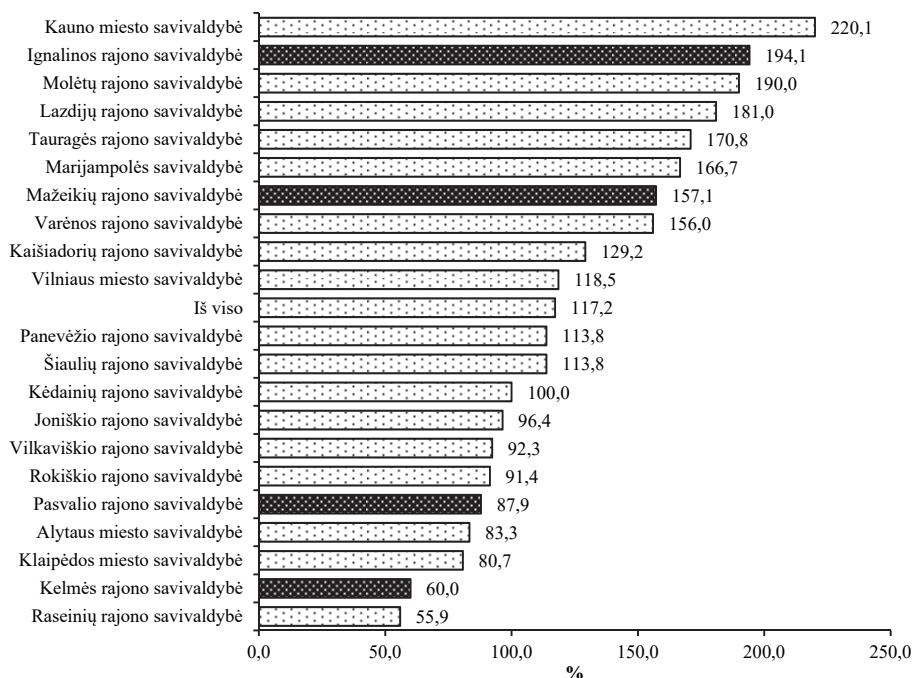
12 pav. Bedarbių skaičiaus dinamikos indeksas pagal apskritis ir savivaldybes darbo biržos duomenimis 2010–2015 m. (proc.)



Sparčiausiai nedarbas šiuo laikotarpiu mažėjo Kretingos raj. ir Šiaulių m., lėčiausiai – Kazlų Rūdos ir Ignalinos savivaldybėse. Pastarosiose savivaldybėse nedarbas išliko itin aukštas, kadangi nepaisant ekonominio pakilimo, naujų darbo vietų kūrimo procesas čia vyko labai vangiai.

Itin svarbu tyrinėti nedarbo sąsają su skurdu regionuose. Tačiau savivaldybių lygmenyje objektyvios skurdo atspindinčios statistikos itin trūksta. Todėl įdomus yra autorių įvertintas užimtumo skatinimo prioriteto prieš socialinę paramą integralinis rodiklis (politikos priemonių lygmenyje), apskaičiuotas remiantis vienkartinio Sisteminio skurdo tyrimo duomenimis, kaip dviejų sintetinių rodiklių santykis. Formulės skaitiklį apima pagalbos įsidarbinant priemonės ir pozityvių respondentų nuostatų dėl minimalios algos didinimo rodiklių suvidurkinta suma. Formulės vardiklis išreiškia įtaką respondentų atsakymų, kuriais teiktas prioritetas socialinės pašalpos, pensijos / šalpos pensijos / nedarbingumo pašalpos didinimui. Kai nagrinėjamo rodiklio reikšmė viršija 100 proc., tai reiškia, kad respondentai teikė didesnę prioritetą užimtumo skatinimo priemonėms, kai mažesnė nei 100 proc. – pirmenybę teikta socialinės paramos priemonėms. Kai rodiklio reikšmė artima 100 proc. – respondentų prioritetas nėra ryškiai išreikštas (13 pav.).

13 pav. Užimtumo skatinimo prioriteto prieš socialinę paramą integralinis rodiklio įvertinimas 2015 m. Sisteminio skurdo tyrimo duomenimis (proc.)¹³



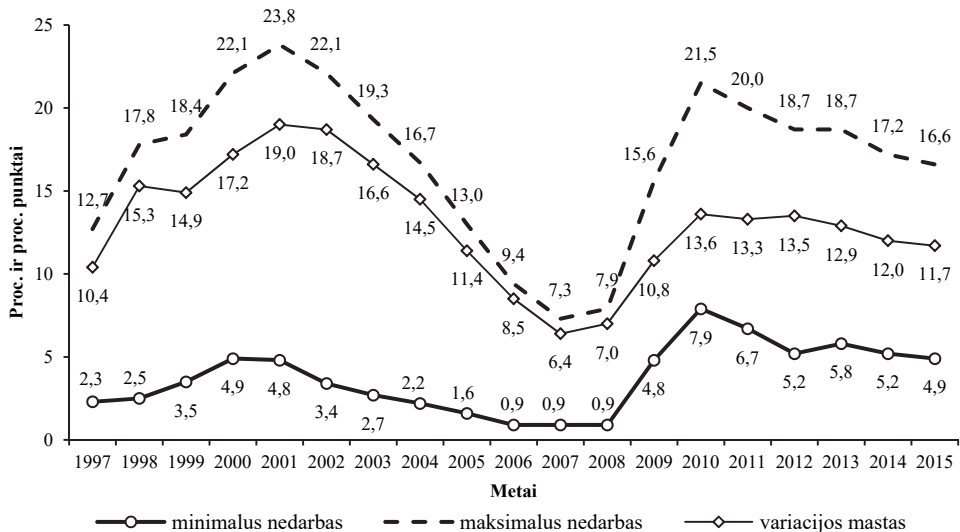
Šaltinis: R. Zabaraukaitė, B. Gruževskis, 2015.

¹³ Paryškinti stulpeliai apima probleminių regionų grupę, kur nedarbas aukščiausias. Tačiau diagramoje pateikti tik tie probleminiai regionai, kur atliktas tyrimas, kituose probleminiuose regionuose situacija nebuvo įvertinta.

Būtina pabrėžti, kad skurdo tyrime dalyvavusių respondentų prioritetai pakankamai skyrėsi. Didžiausią prioritetą užimtumo problemų sprendimui skyrė Kauno m. ir Ignalinos raj. apklaustieji, socialinės paramos – Raseinių ir Kelmės r. Būtina pabrėžti, kad santykinai aukšto nedarbo teritorijos pasižymėjo gana ryškiais skirtingų prioritetų pasirinkimais. Jeigu Ignalinos ir Mažeikių raj. tyrimo dalyviai teikė prioritetą užimtumo skatinimui, tai Pasvalio ir Kelmės raj. – socialinei paramai. Taigi glaudesnio ryšio tarp subjektyvių respondentų prioritetų pasirinkimo ir nedarbo situacijos nepastebėta.

Skirtingų nedarbo lygio rodiklių sklaidą regionų lygmenyje pakankamai gerai iliustruoja variacijos rodikliai. Įdomios informacijos apie kraštutinių nedarbo charakteristikų pasiskirstymą suteikia paprasčiausias variacijos masto rodiklis, kuris kinta priklausomai nuo šalies ūkio raidos cikliškumo. Dėl ekonominės krizės poveikio šio rodiklio reikšmė stipriai išaugo paskutiniosios ekonominės krizės metu, nors paskutinioji šio rodiklio augimo banga buvo daug didesnė nei ankstesnioji, kurią bent dalinai galima sieti su Rusijos krizės pasekmėmis (14 pav.). Itin didelis buvo maksimalios santykinės nedarbo reikšmės augimo šokas 2008–2010 m. (pastarasis rodiklis padidėjo nuo 7,9 iki 21,5 proc.). Nepaisant to, mažesnę antrąją variacijos masto rodiklio augimo bangą būtų galima paaiškinti tuo, jog pasitelkiant aktyvias darbo rinkos priemones šiame dešimtmetyje skirtas didesnis dėmesys regionams, kur santykinis nedarbo rodiklis buvo maksimalus. 2010–2015 m. eilė šalies regionų skirtingais metais pasiekė maksimalų nedarbo rodiklį (Mažeikių, Zarasų, Alytaus, Ignalinos raj.), tačiau nedarbo lyderio pozicijos greitai keitėsi.

14 pav. Regionų santykinio nedarbo rodiklio variacijos masto rodikliai pagal savivaldybes 1997–2015 m. (proc. ir proc. punktais)¹⁴

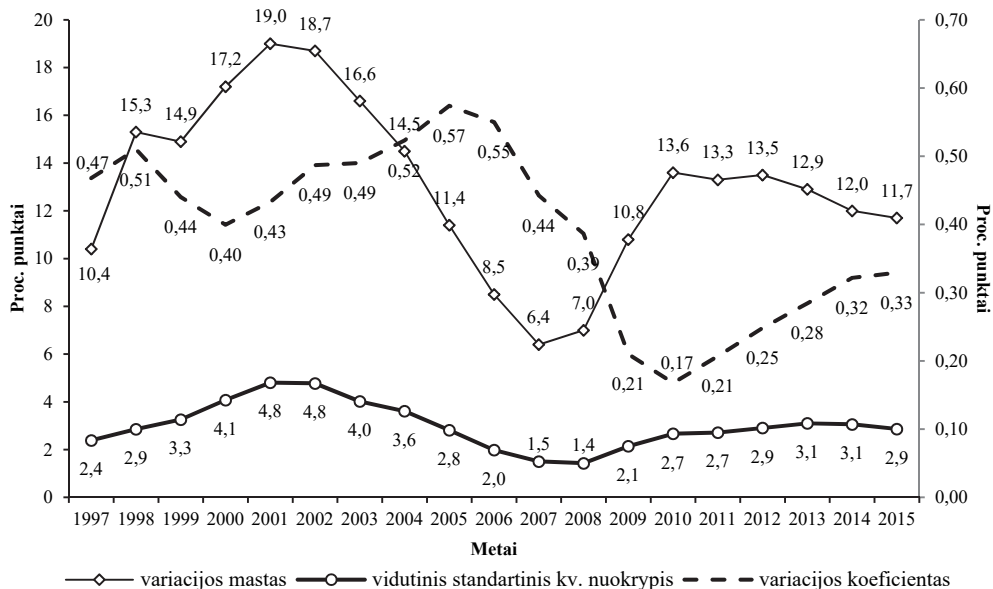


Šaltinis: autorių skaičiavimai remiantis Lietuvos darbo biržos duomenimis.

¹⁴ Minimali ir maksimali nedarbo rodiklio reikšmės išreikštos procentais, o variacijos mastas procentiniais punktais.

Tačiau akivaizdu, kad variacijos mastas toli gražu neatspindi nedarbo rodiklių diferenciacijos vertinimo galimybių. Todėl detalesnei analizei pasitelkiame kitus rodiklius. Vidutinio standartinio nukrypimo dinamikos pobūdis buvo panašus kaip ir variacijos masto (jų augimo ir sumažėjimo laikotarpiai faktiškai sutapo). Tai rodo, kad kraštutinių rodiklių kitimo kryptys faktiškai atitiko daugumos šalies regionų nedarbo tendencijas. Kita vertus, skirtingai nei variacijos masto, kurio svyravimai buvo pakankamai ryškūs, standartinis nuokrypis keitėsi labai nedaug (15 pav.). Akivaizdu, kad vidutiniai nukrypimai nuo nedarbo išauga šiam rodikliui didėjant ir sumažėja esant jo reikšmės kritimo laikotarpiui. Šio rodiklio netobulumą eliminuoja variacijos koeficientas, kurį pasitelkiant įvertinama ir objektyviai palyginama tikroji santykinė nedarbo rodiklio variacija. Iki 2006 m. regionų nedarbo variacijos koeficientas augo. Tačiau ši tendencija kardinaliai pasikeitė prieš ekonominę krizę, kai nagrinėjamo rodiklio reikšmė ėmė stipriai mažėti, kadangi nedarbo rodiklio regioninė diferenciacija buvo gerokai sumažinta darbo rinkos politikos priemonėmis. Taip pasireiškė pozityvus aktyvių priemonių spaudimas šalies regionų darbo rinkai, kai didesnis dėmesys skiriamas toms teritorijoms, kur nedarbas santykinai aukštesnis. Praėjus krizinei situacijai, variacijos koeficientas vėl sumažėjo. Nepaisant to, santykinės nedarbo variacijos padidėjimas nėra toks skausmingas šalies regionams ekonominio pakilimo metu, kai nedarbo lygis mažėja, o darbo vietų gerokai pagausėja.

15 pav. Regionų santykinio nedarbo rodiklio statistinių variacijos charakteristikų dinamika 1997–2015 m. pagal savivaldybes¹⁵ (proc. punktais)



Šaltinis: autorių skaičiavimai remiantis Lietuvos darbo biržos duomenimis.

¹⁵ Kairioji skalės dalis rodo variacijos masto ir vidutinio standartinio nuokrypio rodiklių reikšmes, dešinioji – variacijos koeficiento.

4. Probleminių nedarbo regionų išskyrimas

Remiantis santykiniu nedarbo rodikliu buvo atlikti šalies regionų grupavimai (3 lentelė). Vertinimo rezultatai apima paskutiniojo ekonominio pakilimo laikotarpį, kai regionų darbo rinkos raida buvo palanki (šis laikotarpis kokybiškai skyrėsi nuo drastiško ūkio smukimo ekonominės krizės metais).

3 lentelė. Šalies regionų grupių išskyrimas pagal santykinio nedarbo rodiklio¹⁶ reikšmę 2010–2015 m. Lietuvos darbo biržos duomenimis

| Regionų grupės pagal nedarbo reikšmę (nuo I iki VII) | Nustatytas nedarbo rodiklio intervalas (proc.) | Santykinis nedarbo rodiklio nukrypimas nuo šalies vidurkio | Savivaldybių skaičius | Savivaldybės | Apskritis, kurių vidutinė nedarbo rodiklio reikšmė atitinka nustatytą intervalą |
|---|--|--|-----------------------|---|---|
| Labai žemas (I) | Iki 10 | -2,7 | 10 | Neringos, Trakų r., Elektrėnų, Šiaulių m., Kretingos r., Vilniaus m., Birštono, Klaipėdos r., Klaipėdos m., Kauno r. Savivaldybės | – |
| Žemas (II) | 10,1–11 | -1,3 | 5 | Kėdainių r., Kauno m., Marijampolės, Šilalės r., Prienų r. savivaldybės | Vilniaus, Kauno, Klaipėdos apskritys (3) |
| Nežymiai žemesnis nei vidutinis (III) | 11,1–12 | -0,3 | 9 | Pakruojo r., Širvintų r., Rietavo, Kaišiadorių r., Palangos m., Šiaulių r., Plungės r., Biržų r., Raseinių r. savivaldybės | Šiaulių apskritis (1) |
| Vidutinis (IV grupė) | 12,1–13 | 0,9 | 8 | Švenčionių r., Utenos r., Šakių r., Pagėgių, Panevėžio m., Varėnos r., Telšių r. savivaldybės | Marijampolės apskritis (1) |
| Nežymiai aukštesnis nei vidutinis (V) | 13,1–14 | 2,0 | 9 | Kazlų Rūdos, Vilkaviškio r., Jonavos r., Rokiškio r., Panevėžio r., Visagino, Joniškio r., Molėtų r., Druskininkų savivaldybės | Panevėžio, Tauragės, Telšių apskritys (3) |
| Aukštas (VI) | 14,1–16 | 3,1 | 10 | Vilniaus r., Alytaus m., Skuodo r., Šilutės r., Ukmergės r., Šalčininkų r., Tauragės r., Kupiškio r., Pasvalio r., Anykščių r. savivaldybės | Utenos, Alytaus apskritys (2) |
| Labai aukštas (VII gr., probleminiai regionai) | 16,1 + | 5,6 | 9 | Jurbarko r., Akmenės r., Kalvarijos, Mažeikių r., Kelmės r., Lazdijų r., Zarasų r., Alytaus r., Ignalinos r. savivaldybės | |
| Iš viso | | | 60 | | 10 |

Šaltinis: autorių skaičiavimai remiantis Lietuvos darbo biržos duomenimis.

Prie probleminių regionų priskirtos tos šalies teritorijos, kurios pateko į labai aukšto nedarbo devynių savivaldybių grupę. Keturiuose iš šių regionų santykinis nedarbo rodiklis 2010–2015 m. buvo bent vienais metais aukščiausias visos šalies mastu (Mažeikių, Zarasų, Alytaus, Ignalinos raj.). I regionų grupė atitinka šalies teritorijas, kur nedarbo rodiklio santykinė reikšmė buvo labai žema, VII grupė – labai aukšta. Kitos išskirtos regionų grupės apima tarpines nedarbo rodiklio santykinės reikšmes. Augant grupės numeriui, didėja ir nedarbo intervalo reikšmės (4 lentelė).

¹⁶ Bedarbių ir darbingo amžiaus gyventojų santykis.

Atlikdami šalies teritorijų grupavimus, įsivedėme bendrąją prielaidą, jog esant aukštesniam nedarbui regionuose, blogesni yra autorių palyginimui išskirti socialiniai demografiniai rodikliai ir pagal juos vertinama situacija depresinių regionų grupėje yra nepalankiausia. Palyginimui išskirti rodikliai kiekybiškai iliustruoja atskirų šalies teritorijų grupių socialinės–demografinės bei darbo rinkos raidos aspektus.

4 lentelė. Atskirų šalies regionų demografinių ir socialinių rodiklių grupavimai pagal santykinio nedarbo reikšmes

| Regionų grupės pagal santykinio nedarbo rodiklio reikšmių apibūdinimas | Bedarbių ir darbingo amžiaus gyv. santykis (%)* | Bedarbių ir darbingo amžiaus gyv. santykis (%) | Bendras bedarbių skaičiaus pokyčio balansas (tūkst.) | Bedarbių skaičiaus dinamikos indeksas (%) | Santykinio nedarbo rodiklio pokytis (proc. punktais) | Darbingo amžiaus gyventojų skaičius metų pabaigoje (tūkst.) |
|--|---|--|--|---|--|---|
| | 2010–2015 | 2015 | 2010–2015 | 2010–2015 | 2010–2015 | 2015 |
| Labai žemas (I) | iki 10 | 6,1 | -56,6 | 49,8 | -7,1 | 666,140 |
| Žemas (II) | 10,1–11 | 7,7 | -23,4 | 47,5 | -7,1 | 283,168 |
| Nedaug žemesnis nei vidutinis (III) | 11,1–12 | 8,6 | -12,1 | 50,2 | -7,4 | 141,700 |
| Vidutinis (IV grupė) | 12,1–13 | 9,8 | -17,6 | 55,1 | -6,9 | 186,806 |
| Nedaug aukštesnis nei vidutinis (V) | 13,1–14 | 11,3 | -11,6 | 61,8 | -5,4 | 152,279 |
| Aukštas (VI) | 14,1–16 | 11,9 | -21,4 | 59,1 | -6,4 | 243,824 |
| Labai aukštas – probleminiai regionai (VII) | 16,1 + | 14,6 | -11,2 | 66,9 | -5,4 | 136,951 |
| Šalyje | - | 8,7 | -153,9 | 50,7 | -7,2 | 1810,868 |

4 lentelės tęsinys. Atskirų šalies regionų demografinių ir socialinių rodiklių grupavimai pagal santykinio nedarbo reikšmes

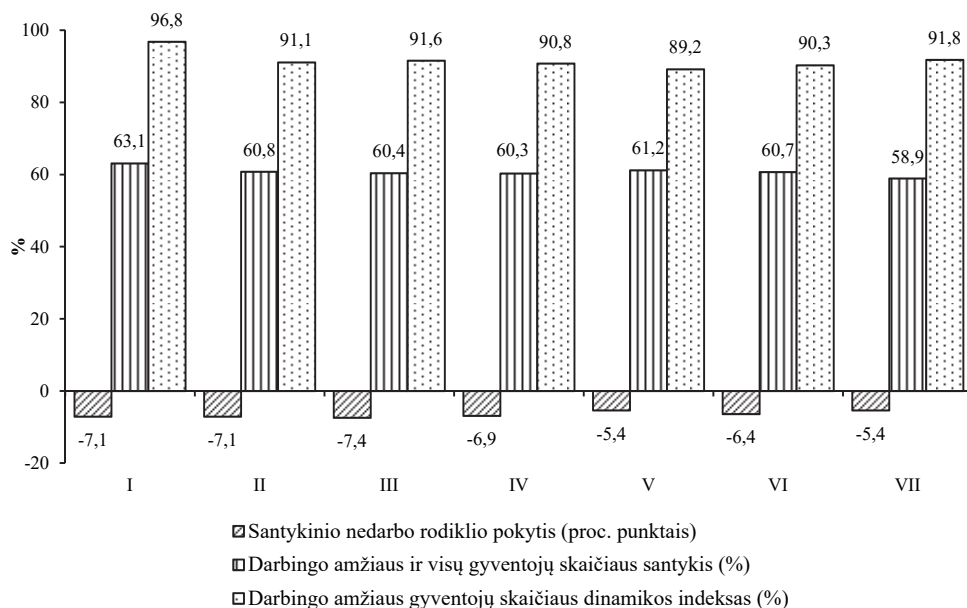
| Regionų grupės pagal santykinio nedarbo rodiklio reikšmių apibūdinimas | Darbingo amžiaus ir visų gyventojų skaičiaus santykis (%) | Bendras darbingo amžiaus gyventojų skaičiaus pokyčio balansas (tūkst.) | Darbingo amžiaus gyventojų skaičiaus dinamikos indeksas (%) | Išlaikomo amžiaus pagyvenusių žmonių koeficientas (%) | Demografinės senatvės koeficientas (%) | Pensinio amžiaus ir visų gyventojų skaičiaus santykis (%) |
|--|---|--|---|---|--|---|
| | 2010–2015 | 2010–2015 | 2010–2015 | 2010–2015 | 2010–2015 | 2010–2015 |
| Labai žemas (I) | 63,1 | -32,031 | 96,8 | 24,9 | 116,2 | 20,8 |
| Žemas (II) | 60,8 | -32,468 | 91,1 | 28,9 | 133,8 | 23,0 |
| Nedaug žemesnis nei vidutinis (III) | 60,4 | -13,035 | 91,6 | 30,1 | 144,0 | 23,8 |
| Vidutinis (IV grupė) | 60,3 | -19,880 | 90,8 | 30,8 | 149,8 | 24,2 |
| Nedaug aukštesnis nei vidutinis (V) | 61,2 | -18,372 | 89,2 | 29,0 | 144,3 | 23,3 |
| Aukštas (VI) | 60,7 | -23,937 | 90,3 | 29,3 | 143,7 | 23,4 |
| Labai aukštas – probleminiai regionai (VII) | 58,9 | -13,120 | 91,8 | 33,7 | 161,0 | 25,5 |
| Šalyje | 61,9 | -152,843 | 92,2 | 27,2 | 125,5 | 22,1 |

Šaltinis: autorių skaičiavimai remiantis Lietuvos darbo biržos ir Lietuvos statistikos departamento duomenimis.

Balansiniai skaičiavimai rodo, kad probleminių teritorijų grupė, skirtingai nei dauguma kitų regionų grupių, turėjo palyginti mažą įtaką bendram bedarbių skaičiaus sumažėjimui. Bedarbių skaičius probleminiuose regionuose stebimu laikotarpiu sumažėjo 11,2 tūkst. Tai sudarė vos 7 proc. bendro bedarbių skaičiaus pokyčių balanso šalies mastu. Dėsninga, kad probleminiuose regionuose santykinis nedarbas mažėjo lėčiausiai. Antai 2010–2015 m. nedarbas probleminių regionų grupėje vidutiniškai sumažėjo 5,4 procentinio punkto, kai pirmose trijose regionų grupėse jis sumažėjo daugiau nei 7 procentinius punktus. Tačiau itin žemas šio rodiklio sumažėjimas pastebėtas ir V regionų grupėje.

Skaičiavimai rodo, kad palankiausias darbingo ir visų gyventojų santykis buvo žemiausio nedarbo teritorijose (I regionų grupė) – 63,1 proc., o nepalankiausias probleminių regionų grupėje – 58,9 proc. Kiek sudėtingesnis yra darbingo amžiaus gyventojų skaičiaus rodiklio dinamikos pobūdis, kadangi probleminių šalies rajonų negalima priskirti šalies teritorijoms, kur darbingo amžiaus gyventojų skaičius mažėjo sparčiausiai. Sparčiau darbingo amžiaus gyventojų skaičius mažėjo V–VI regionų grupėse, kur situacija darbo rinkoje buvo santykinai geresnė (16 pav.).

16 pav. Regionų grupės pagal santykinio nedarbo ryšį išreiškiančius mažėjančius priklausomybės rodiklius 2010–2015 m. (proc.)

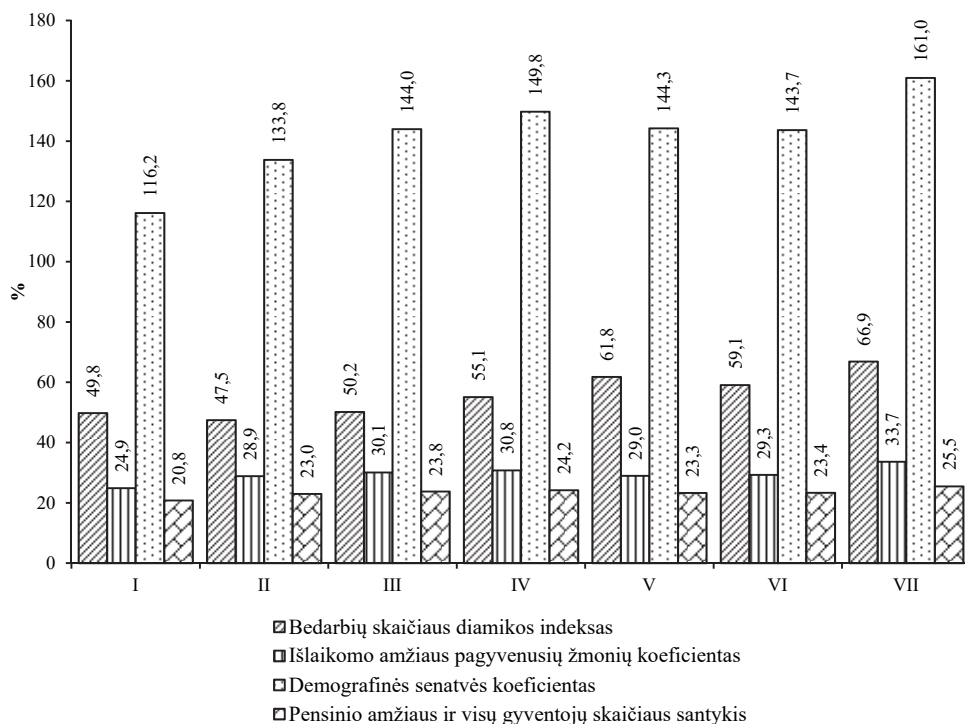


Šaltinis: autorių skaičiavimai remiantis Lietuvos darbo biržos ir Lietuvos statistikos departamento duomenimis.

Bedarbių skaičius probleminių šalies regionų grupėje pokriziniu laikotarpiu mažėjo lėčiausiai – 33,1 proc. (dinamikos indeksas siekė 66,9 proc.). Blogiausi probleminių regionų grupėje buvo ir kiti netiesiogiai su darbo rinka susiję demografiniai rodikliai (17 pav.). Antai

demografinės senatvės koeficientas probleminių regionų grupėje 2010–2015 m. buvo net 1,4 karto didesnis nei geriausių regionų grupėje. Itin aukštas palyginti su kitomis savivaldybių grupėmis buvo ir probleminių teritorijų išlaikomo amžiaus pagyvenusių žmonių koeficientas (33,7 proc.). Todėl nenuostabu, kad būtent problematiškiausioje darbo rinkos požiūriu regionų grupėje pensinio amžiaus gyventojų dalis didžiausia (sieki net ketvirtadalį visų šių regionų gyventojų), nors šio rodiklio skirtumai tarp daugumos regionų grupių buvo palyginti neryškūs, išskyrus I grupę, kur šis rodiklis buvo pakankamai žemas (20,8 proc.).

17 pav. Regionų grupės pagal santykinio nedarbo ryšį išreiškiančius didėjančios priklausomybės rodiklius 2010–2015 m. (proc.)



Šaltinis: autorių skaičiavimai remiantis Lietuvos darbo biržos ir Lietuvos statistikos departamento duomenimis.

Išvados

Būtina pabrėžti, jog skirtingų šalies teritorijų gyventojų skaičiaus kaitos rodikliai savyje akumuliuoja netolygios socialinės raidos ir padėties darbo rinkoje pokyčių pasekmes. Tuštėja mažesni ir ekonomiškai mažiau patrauklūs šalies regionai, todėl tikėtina kad ir toliau augs socialiniai ir ekonominiai skirtumai tarp didžiųjų bei mažųjų (mažiau apgyvendintų) šalies regionų. Darbo jėgos trūkumas stambiosiose apskrityse kol kas buvo kompensuojamas darbo jėgai judant iš mažesniųjų regionų donorų į tris didžiuosius šalies miestus.

Tačiau nuolat senkant darbo jėgos resursams mažesniuose regionuose, jiems iškyla ekonominio ir socialinio nuosmukio grėsmė. Ši negatyvi tendencija gali padidinti dalį mažesniuose regionuose gyvenančių socialiai pažeidžiamų žmonių, kuriems yra būdinga aukštesnė socialinė atskirtis bei skurdas. Todėl Lietuvoje būtina aktyviau vykdyti regioninę politiką didinant mažiau apgyvendintų teritorijų ekonominį (investicinį) ir socialinį patrauklumą.

Dėsninga, kad dabartinio ekonomikos pakilimo metu didesniuose šalies regionuose darbo vietų gausėjo, o nuosmukio metu – mažėjo. Tačiau galima iškirti vidutinio dydžio regionų grupę, kurioje anksčiau vykęs užimtųjų mažėjimas užsitęsė gerokai ilgiau ir buvo pastebimas netgi paskutiniojo ekonomikos pakilimo metu. Nepaisant ekonomikos augimo, užimtųjų skaičiaus didėjimas vidutinių šalies regionų grupėje prasidėjo daug vėliau nei kitose autorių išskirtose regionų grupėse. Reikėtų pabrėžti tai, jog demografinių pokyčių analizė rodo, kad būtent II regionų grupės apskrityse, kur užimtųjų kaitos tendencijos buvo nepakankamai palankios, gyventojų skaičius paskutiniais metais mažėjo bene sparčiausiai (ypač Šiaulių ir Panevėžio apskrityse.).

Įdomu, kad dėl demografinio veiksnio įtakos mažesnių regionų darbo rinkose per ilgesnį laikotarpį (nuo 2008 m.) pastebimos priešingos krypties tendencijos: išaugus užimtumo lygiui, užimtųjų skaičius mažėjo ir tik paskutiniais metais išryškėjo trumpalaikė šio rodiklio augimo tendencija (II–III apskričių regionų grupės). Tad galima teigti, kad ekonominio augimo ir nepalankių demografinių pokyčių sąveika regionuose didžia dalimi lemia pokyčius, kurie vyksta šiuolaikinėje darbo rinkoje. Galima daryti išvadą, kad dabartinis ekonomikos augimas ir darbo rinkos plėtra vyksta ryškiau demografinio nuosmukio (depopuliacijos) sąlygomis.

Detalesni regionų grupių rodiklių palyginamosios analizės rezultatai rodo, jog prielaida, kad aukštesnio nedarbo sąlygomis socialiniai demografiniai savivaldybių rodikliai yra blogesni, pasitvirtino tik dalinai. Antai IV savivaldybių regionų grupėje, kuri pasižymėjo tik vidutiniu nedarbo lygiu (IV regionų grupė), darbingo amžiaus gyventojų dalis buvo bene žemiausia (mažesnis šis rodiklis buvo tik probleminių savivaldybių regionų grupėje). Tai rodo, kad ryšys tarp regionų nedarbo ir socialinių demografinių rodiklių yra pernelyg sudėtingas, jog jį galima būtų paaiškinti vien tik koreliacinio ryšio glaudumą išreiškiančiomis priklausomybėmis. Atskirais atvejais blogesnius demografinius rodiklius turinčiose regionų grupėse situacija darbo rinkoje buvo palankesnė. Nepaisant to, grupavimo rezultatai rodo, jog net šeši iš septynių regionų grupių palyginimui išskirtų rodiklių probleminiuose regionuose buvo blogiausi (16–17 pav.) Tai liudija apie itin sudėtingą socialinę situaciją aukšto nedarbo probleminėse šalies teritorijose.

Dabartinėmis darbo jėgos deficito sąlygomis, santykinai žemesnis nedarbo lygio rodiklis ilgiau užsitęsęs ekonominiam pakilimui praranda savo, kaip patrauklaus regiono kriterijaus reikšmę. Racionalesnis darbo jėgos teritorinis persiskirstymas galėtų teigiamai paveikti situaciją regioninėse darbo rinkose. Deja, mažiau urbanizuoti regionai, turintys

mažesnę ekonominę potencialą, menkai tegalėjo išnaudoti papildomus darbo jėgos rezervas, kadangi dėl ekonominio augimo netolygumo dauguma darbo išteklių patenka į didžiuosius šalies miestus. Geriausioje situacijoje yra šalies regionai, kur vidinė neto migracija visiškai arba bent dalinai kompensuoja neigiamą išorinės migracijos poveikį. Šių regionų grupei galima priskirti atskirus šalies miestus kurortus, pagrindinių šalies didžiųjų miestų rajonus bei atskirus didžiuosius šalies miestus (Vilnių ir Klaipėdą).

Literatūra

- Altmann, S., Falk, A., Grunewald, A., Huffman, D. (2014). Contractual incompleteness, Unemployment, and Labor Market Segmentation. *Review of Economic Studies*, 81 (1), p. 30–56.
- Atkočiūnienė, V. (2014). Darbo vietų plėtojimo darnumą Lietuvos kaimiškuosiuose regionuose lemiantys veiksniai. *RegionFormation & Development Studies*, 1 (11), p. 19–28.
- Baici, E., Casalone, G. (2007). *Has Human Capital Accounted for Regional Economic Growth in Italy? A Panel Analysis on the 1980–2001 period*. Prieiga internete: <http://www.eco.unipmn.it/biblioteca/pdf/semeq/semeq101.pdf>.
- Burneika D., Ubarevičienė R. (2013). Metropolitan Regions in Lithuania – Trends of Transformation of the Soviet Urban System. *Kyiv Geographic Almanac*, 8, p. 107–113. Ukrainian geographic society, Kyiv National University.
- Eurostat Database. [Online]. Prieiga internete: <http://ec.europa.eu/eurostat/data/database>, <http://ec.europa.eu/eurostat/web/population-demography-migration-projections/population-projections-data>.
- Faggian, A., Rajbhandari I., Dotzel, K.R. (2017). The Interregional Migration of Human Capital and its Regional Consequences: a Review. *Regional Studies*, Vol. 51, Issue 1, p. 128–143. Prieiga internete: <http://dx.doi.org/10.1080/00343404.2016.1263388>.
- Gedminaitė–Raudonė, Ž. (2014). *Regionų unikalumo ekonominis vertinimas Europos integracijos procesų kontekste*. Daktaro disertacija. Vilnius: Vilnius Gedimino technikos universitetas.
- Lietuvos Respublikos Vyriausybės 2012–2016 metų užimtumo didinimo programa. Nutarimas dėl užimtumo didinimo 2014–2020 metų programos patvirtinimo 2013 m. rugsėjo 25 d. Nr. 878. Prieiga internete: http://www3.lrs.lt/pls/inter3/dokpaieska.showdoc_l?p_id=456810&p_tr2=2.
- Lietuvos regionų demografinis tyrimas (2015). Mokslinio tyrimo ataskaita. Vilnius: Lietuvos nekilnojamojo turto asociacija.
- Statistikos departamento duomenų bazė. Prieiga internete: <http://osp.stat.gov.lt/statistiniu-rodikliu-analize1>.
- Ubarevičienė R. (2014). Lietuvos teritorijos apgyvendinimo kaita XXI a.: miestų – regionų formavimosi analizė. *Lietuvos socialinė raida Nr. 3: Lietuvos gyventojai XXI a. pradžioje: socio-demografinė raida*. Vilnius: LSTC.
- Vidinio teritorinio darbo jėgos mobilumo įvertinimas bei jo skatinimo galimybės (2007). Mokslinių tyrimų ataskaita. Vilnius: Socialinės apsaugos ir darbo ministerija.
- Zabarauskaitė R., Gruževskis B. *Sisteminis skurdo problemos tyrimas Lietuvoje* Lietuvos socialinių tyrimų centras, Darbo rinkos tyrimų institutas. Kaunas: Lietuvos Caritas. 2015.

DIFFERENTIATION OF REGIONAL INDEXES IN THE LITHUANIAN LABOUR MARKET IN THE CONTEXT OF DEMOGRAPHIC CHANGES

Arūnas POCIUS
Labour Market Research Institute of LSRC
A. Goštauto st. 9, LT-01108 Vilnius
E-mail: arunas.pocius@dsti.lt

Laima OKUNEVIČIŪTĖ NEVERAUSKIENĖ
Labour Market Research Institute of LSRC
Vilnius Gediminas Technical University
A. Goštauto st. 9, LT-01108 Vilnius
E-mail: laima.okuneviciute@dsti.lt

Summary. The article analyses regional differentiation of employment in the country, taking into account changes in the observed situation in the context of demographic processes (considering territorial differences of population dynamics). Regional differences in people's opportunities to get integrated into the labour market are assessed on the basis of data from the Lithuanian Department of Statics, Lithuanian Labour Exchange and findings of the analysis carried out by the authors. In the comparative analysis conducted on the level of individual territories, priority is given to monitoring dynamics in the distribution of changes in relative and absolute employment and unemployment indexes. In view of the changes observed in the labour market, great attention is paid to the assessment of the demographic situation and its future developments. Another important priority of the article is the assessment of the impact of internal and external migration on the labour market situation. Based on territorial groupings, a separate group of problematic regions is identified featuring the highest relative unemployment rate. The results of the analysis are supplemented with the findings of sociological research which analysed how changes in the need for jobs can favour the development of employment opportunities across regional groups of the country.

Keywords: employment, labour market, population activity, problematic regions, demographic changes, group of regions, migration.