

DEMOGRAFINIŲ POKYČIŲ YPATUMAI ŠALIES DIDŽIUOSIUOSE MIESTUOSE

Arūnas POCIUS

LSTC Darbo rinkos tyrimų institutas

A. Goštauto g. 11, LT-01108, Vilnius

El. paštas: arunas.pocius@dsti.lt

Boguslavas GRUŽEVSKIS

LSTC Darbo rinkos tyrimų institutas

A. Goštauto g. 11, LT-01108, Vilnius

El. paštas: boguslavas.gruzevskis@dsti.lt

Santrauka. Gyventojų skaičiaus mažėjimo tendencijos Lietuvoje XXI a. vyksta netolygiai ir tarp skirtingų teritorijų yra fiksuojami dideli skirtumai. Vertinant santykinius rodiklius, blogesnė padėtis yra savivaldybėse su dominuojančia kaimo gyventojų struktūra, tačiau absoliučiais skaičiais daugiausia gyventojų praranda didmiesčiai. 2001–2015 m. laikotarpiu Kauno savivaldybėje bendras gyventojų skaičius sumažėjo 82 tūkst. žmonių, Klaipėdos miesto – 39 tūkst., Šiaulių miesto – 31 tūkst., Panevėžio miesto – 26,2 tūkst. žmonių. Vilniaus miesto savivaldybėje bendras gyventojų skaičius sumažėjo tik 11 tūkst.

Atlikta demografinių pokyčių ypatumų šalies didžiuosiuose miestuose analizė parodė, kad nors bendros demografinės tendencijos Lietuvoje yra neigiamos (bendro gyventojų skaičiaus mažėjimas, spartus gyventojų senėjimas, vaikų skaičiaus mažėjimas), Vilniaus savivaldybė išsaugo tam tikrą demografinį stabilumą, o prognostiniai vertinimai leidžia teigti, jog nuo 2025 m. demografinė padėtis Vilniuje gali dar labiau pagerėti (panašios tendencijos nusimato ir Klaipėdos mieste). Straipsnyje pateikta migracijos (ypač vidinės) srautų analizė parodė, kad susiformavusios gyventojų teritorinio mobilumo kryptys iš mažesniųjų šalies miestų ir rajonų daro teigiamą įtaką gyventojų skaičiaus koncentracijai didžiuosiuose šalies regionuose. Kita vertus, tuštėja mažesni ir ekonomiškai mažiau patrauklūs šalies regionai. Kyla grėsmė, kad ir toliau gali augti socialiniai ir ekonominiai skirtumai tarp didžiųjų ir mažųjų (mažiau apgyvendintų) šalies regionų. Lietuvoje būtina aktyviau vykdyti regioninę politiką. Daugiau dėmesio tikslinga skirti ir Kauno, Panevėžio bei Šiaulių miestų raidai, nes juose sparčiai mažėjantis gyventojų skaičius gali ateityje riboti šių savivaldybių ekonominės raidos perspektyvas.

Raktažodžiai: demografiniai pokyčiai, savivaldybės, demografinė senatvė, vidinė migracija, išorinė migracija, natūrali gyventojų kaita.

Įvadas

Nuo XX a. pabaigos Lietuvoje gyventojų skaičius nuolat mažėja. Tai lemia du procesai – gimstamumą viršijantis gyventojų mirtingumas ir aktyvi gyventojų išorinė emigracija. Nors šie procesai būdingi visoms Lietuvos teritorijoms, tačiau jų intensyvumas bei struktūra skiriasi, be to, yra ir išimčių. Todėl šalyje vykstančių demografinių procesų selektyvumą ir egzistuojančius diferenciacijos skirtumus yra tikslinga vertinti atskirų regionų lygmeniu. Atsižvelgiant į sukaup-
tų tyrimų patirtį galima teigti, kad Lietuvoje gana detalai buvo vertintos gyventojų skaičiaus regioninės diferenciacijos ir teritorinio išsidėstymo problemos (Burneika, Kriaučiūnas, Pociūtė-Sereikienė, Ubarevičienė, 2013–2014).

Demografinių procesų raidos netolygumai akivaizdžiai turi socialinį atspalvį. Kalbant apie gilesnę šių procesų analizę vertėtų išskirti Lietuvos socialinių tyrimų centro atliktą tyrimą „Demografinių procesų diferenciacija ir jos įtaka Lietuvos gyventojų raidos tvarumui“. Rezultatai patvirtina šio tyrimo autorių prielaidą, kad dauguma demografinių procesų pokyčių vyksta labai selektyviai – demografinės problemos koncentruojasi tam tikrose sociodemografinėse ir socio-ekonominėse grupėse. Tokie prieštaringi ir selektyvūs demografiniai pokyčiai rodo, kad šalies socialinė ir ekonominė raida išlieka nesubalansuota. Nepalankūs demografiniai rodikliai stebimi palyginti dideliuose visuomenės segmentuose ir tai lemia atitinkamai nepalankius šalies rodiklius, kelia grėsmę tvaresnei demografinėi raidai ateityje (Jasilionis, Stankūnienė, Maslauskaitė, Stumbrys, 2015).

Duomenys ir metodologija

Būtina pabrėžti, kad netolygios socialinės raidos pasekmes savyje akumuluoja skirtingu socialinių grupių ir atskirų teritorijų demografiniai rodikliai. Atsižvelgiant į šio leidinio specializaciją, analizei pasirinktas teritorinis demografinės raidos aspektas, kuris kaip niekad išlieka svarbus ir aktualus esant dideliems socialinės raidos skirtumams. Straipsnyje analizuojama penkių didžiųjų šalies miestų demografinių rodiklių teritorinė diferenciacija, bandant ją susieti su šiuolaikines socialines aktualijas sąlygojančių skirtumų priežastimis. Straipsnyje siekiama įvertinti demografinių pokyčių skirtumus penkiuose didžiuosiuose šalies miestuose, kuriuos sąlygoja gyventojų skaičiaus kaita.

Pagrindinis duomenų šaltinis analizei – einamosios gyventojų statistikos duomenys, kuriuos renka ir kaupia Lietuvos statistikos departamentas. Taip pat šiame straipsnyje buvo panaudoti ir antriniai duomenų šaltiniai. Atsižvelgiant į tai, kad gyventojų skaičiaus rodikliai pasižymi palyginti nedidele variacija (ypač trumpuoju laikotarpiu) ir siekiant išryškinti stebimus pokyčius, straipsnio autoriai prioritetą teikė momentiniams statistiniams dydžiams. Vertinant gyventojų skaičiaus pokytį pagal didžiųjų miestų savivaldybes, taip pat buvo pasinaudota kaupiamojo pobūdžio gyventojų skaičiaus bazinių pokyčių rodikliais, kur dinamikos tendencijos išreiškiamos lyginant besikeičiančias reikšmes su pradiniu laikotarpiu. Indeksų metodo naudojimas įgalino atskleisti kiekybinius didžiųjų miestų ir juos supančių rajonų demografinės raidos skirtumus. Kita vertus, analizuojant statistinius duomenis, pasiteisino ir demografinių koeficientų metodo galimybių panaudojimas demografinių procesų stebėsenai regionų lygmeniu. Ypač aktualus demografinių koeficientų metodo taikymas vertinant tiriamų šalies regionų migracinės elgsenos skirtumus, kadangi šiame kontekste ši svarbi sfera Lietuvoje beveik nebuvo tyrinėta.

Gyventojų skaičiaus raida

Statistikos departamento duomenimis, 2016 m. pradžioje Lietuvoje buvo 2 888 582 gyventojai. Jau 2013 m. gyventojų skaičius Lietuvoje nesudarė trijų milijonų. Gyventojų skaičius nuo 2011 m. iki 2016 m. pradžios sumažėjo visose apskrityse. Daugiausia gyventojų sumažėjo Šiaurės (9,6 proc.) ir Panevėžio (9,1 proc.) apskrityse (žr. 1 lentelę). Pats mažiausias neigiamas gyventojų skaičiaus pokytis pastebimas Vilniaus apskrityje (0,7 proc.). Naujasis Lietuvos nekilnojamojo turto plėtros asociacijos (LNTPA) 2015 m. atliktas demografinis tyrimas rodo, kad Vilniaus m. regionas išsiskiria geromis vystymosi perspektyvomis. Vilnius – vienintelis šalies didmiestis, kur 2011–2015 m. gyventojų skaičius padidėjo, nepaisant to, jog iki tol gyventojų skaičius mažėjo. Palankios demografinės tendencijos sąlygoja tai, kad Vilniaus regione dėl gyventojų skaičiaus didėjimo turėtų potencialiai išaugti įdarbinimo ir socialinės integracijos paslaugų poreikis

atskiroms tikslinėms grupėms. Todėl galima teigti, kad visa sostinės aplinką sudarančio Vilniaus apskrities regiono demografinė situacija buvo santykinai palankesnė Vilniaus miesto socialinei ir darbo rinkos raidai, nes trūkstančių darbo išteklių srautas pagrindiniame šalies didmiestyje buvo papildomas iš gretimų šalies teritorijų. Tai padėjo išlaikyti Vilniaus miesto investicinį patrauklumą. Panašiai galima vertinti ir Klaipėdos regiono demografinius pokyčius, nors neigiamas gyventojų skaičiaus pokytis 2011–2015 m. buvo žemesnis nei sostinėje. Kituose šalies didžiųjų miestų regionuose demografinė situacija išliko labiau komplikauta, o gyventojų skaičius 2011–2015 m. mažėjo sparčiau nei vidutiniškai Lietuvoje (ypač Panevėžio ir Šiaulių apskrityse). Dėl stebimų demografinių pokyčių pastarosioms apskritims ir jų centrams sudėtinga pritraukti reikalingus darbo išteklius šių regionų sėkmingai socialinei ir ekonominei raidai užtikrinti. Pats regionų dydis dar negali automatiškai užtikrinti sėkmingai jų plėtrai reikalingų darbo išteklių gausos. Antai mažesnėse šalies apskrityse (ypač Marijampolės ir Tauragės) gyventojų skaičius mažėjo lėčiau nei didesnį gyventojų skaičių turinčiuose Šiaulių ir Panevėžio regionuose.

1 lentelė. Gyventojų skaičius ir pokytis pagal apskritis 2011–2016 m.
(rodikliai metų pradžioje)

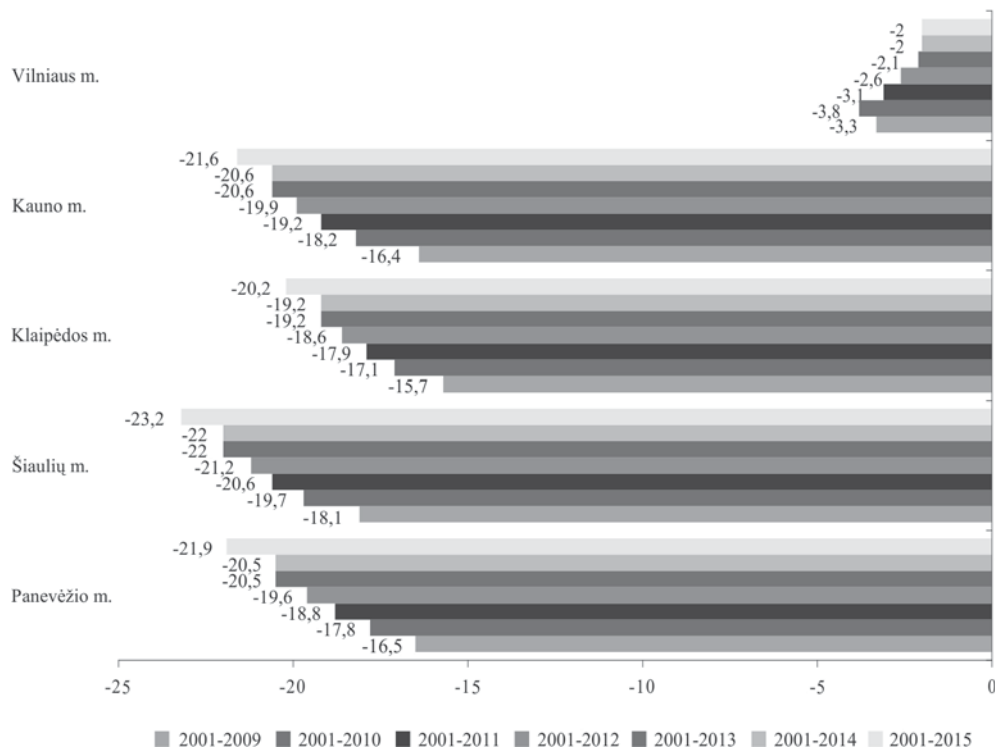
	2011 m.	2015 m.	2016 m.	Gyventojų skaičiaus pokytis	
				skaičius	proc.
Iš viso	3052588	2921262	2888582	-165222	-5,4
Alytaus apskritis	187990	147809	145131	-13440	-8,5
Kauno apskritis	610225	583047	577221	-35311	-5,8
Klaipėdos apskritis	340047	327300	324628	-12658	-3,8
Marijampolės apskritis	162205	151793	149125	-11853	-7,4
Panevėžio apskritis	251401	235394	231063	-23155	-9,1
Šiaulių apskritis	303110	281632	276406	-29386	-9,6
Tauragės apskritis	110511	103083	101249	-8541	-7,8
Telšių apskritis	152594	143583	141357	-12031	-7,8
Utenos apskritis	150598	140233	137260	-13338	-8,9
Vilniaus apskritis	810651	807607	805142	-5509	-0,7

Šaltinis: Lietuvos statistikos departamento duomenys.

Apibendrinančią situaciją per skirtingus ilgesnius laikotarpius rodo bendrojo gyventojų skaičiaus pokyčiai pagal didžiuosius šalies miestus (žr. 1 pav.). Didžiausi gyventojų skaičiaus nuostoliai einamosios statistikos duomenimis per 2001–2015 m. stebimi Šiaulių m. (23,2 proc.), o mažiausias neigiamas pokytis per šį laikotarpį buvo Vilniuje (2 proc.) (žr. 1 pav.).

Būtina pabrėžti, kad didžiausius absoliutinius demografinius nuostolius 2001–2015 m. patyrė didieji šalies miestai – Kaunas, Klaipėda, Šiauliai ir Panevėžys. Šie regionai nagrinėjamu laikotarpiu neteko atitinkamai 82, 39, 31 ir 26 tūkst. gyventojų (žr. 2 pav.). Tai liudija, kad darbo rinkos požiūriu minėti šalies miestai kol kas nebuvo pakankamai patrauklūs. Juose vis dar buvo stokojama didesnes gyventojų pajamas užtikrinančių darbo vietų.

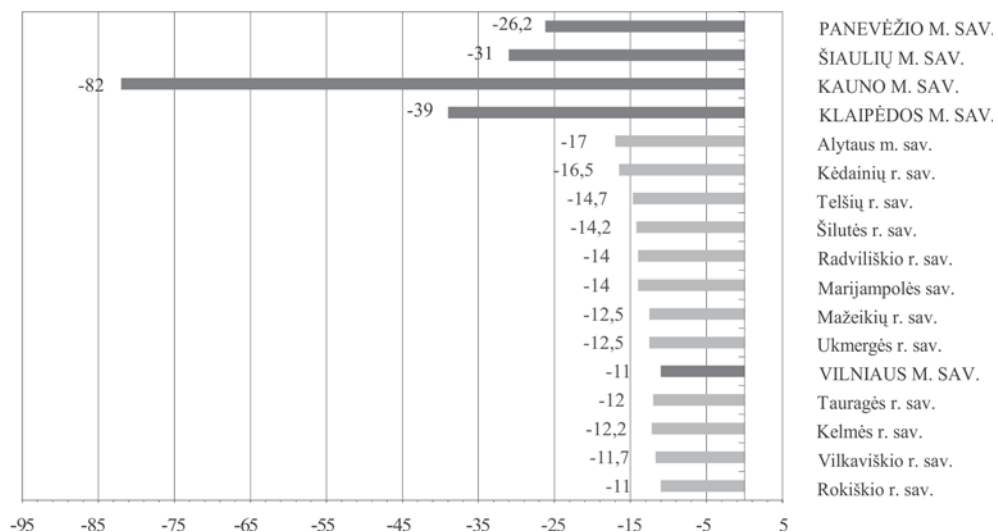
1 pav. Bendras gyventojų skaičiaus pokytis pagal didžiųjų miestų savivaldybes, proc.



Šaltinis: Lietuvos statistikos departamento duomenys.

Prie didžiausius absoliutinius demografinius nuostolius patiriančių regionų straipsnio autorių buvo priskirtos tos savivaldybės (iš viso 17), kuriose gyventojų skaičius 2001–2015 m. laikotarpiu sumažėjo daugiau nei 10 tūkst. Jos sudarė apie 30 proc. Lietuvoje esančių savivaldybių. Į šią regionų grupę pateko didieji šalies miestai ir kiti didesni absoliutinius demografinius nuostolius patiriantys šalies regionai.

2 pav. Absoliutiniai gyventojų skaičiaus pokyčiai 2001–2015 m. didžiausius demografinius nuostolius patiriančiose šalies savivaldybėse (tūkst.)*

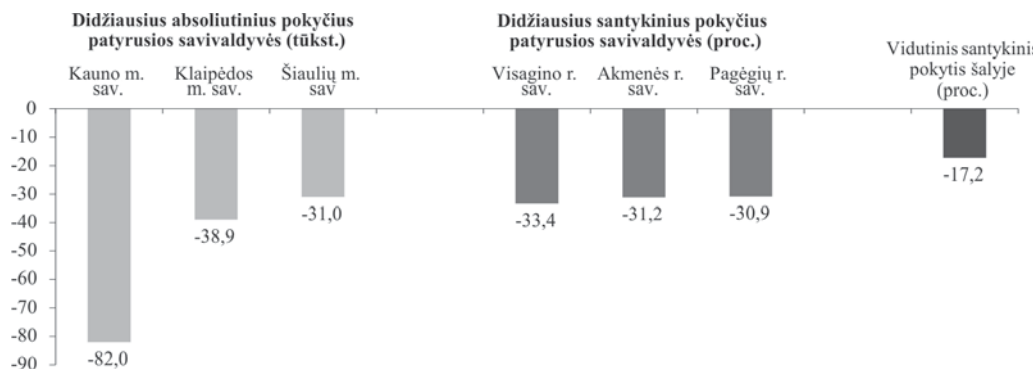


*Gyventojų skaičius sumažėjo daugiau nei 10 tūkst.

Šaltinis: Lietuvos statistikos departamento duomenys.

Reikėtų atkreipti dėmesį į tai, kad Kaune, Klaipėdoje ir Šiauliuose gyventojų skaičius mažėjo daug sparčiau nei vidutiniškai šalyje. Netgi tokių didelių šalies miestų savivaldybėms nepavyko išlaikyti esamų darbo išteklių (žr. 3 pav.). Santykinų pokyčių požiūriu demografiniai paradimai didiesiems miestams nebuvo tokie skausmingi kaip atskiriems mažesniems šalies regionams, kurie dėl migracijos prarado daug gyventojų. 2001–2015 m. didžiausią gyventojų dalį prarado Visagino, Akmenės ir Pagėgių savivaldybės (jų skaičius sumažėjo apie 30 proc.).

3 pav. Šalies savivaldybių išskyrimas pagal didžiausius santykinus ir absoliutinius gyventojų skaičiaus pokyčius 2001–2015 m. (tūkst. ir proc.)



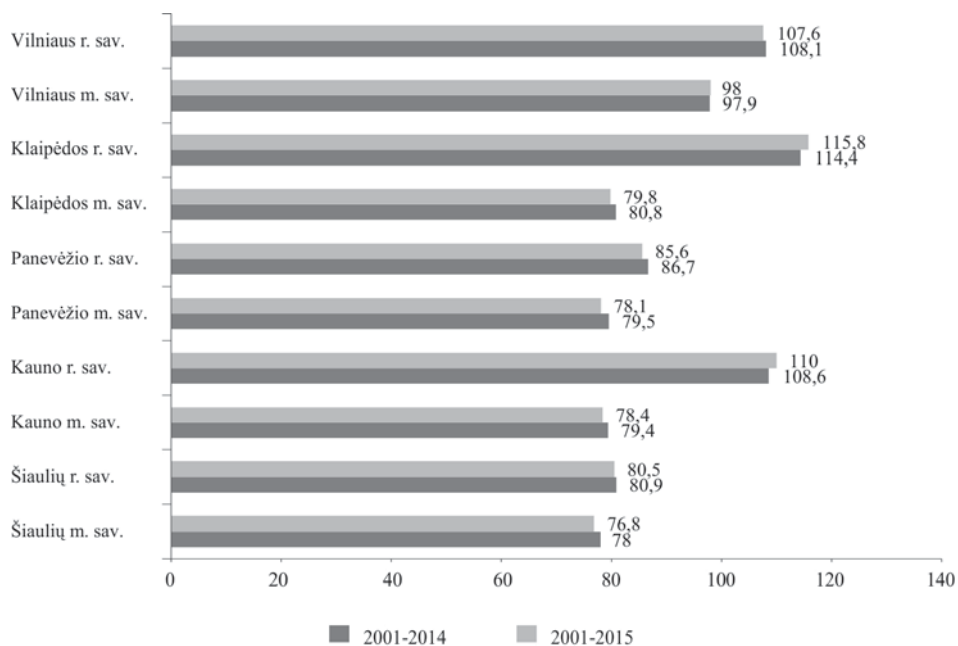
Šaltinis: Lietuvos statistikos departamentas.

Pastaba: palyginimui pateikta po tris savivaldybes, kurios patyrė didžiausius santykinus ir absoliutinius gyventojų skaičiaus pokyčius.

Apskritai visuose didžiuosiuose šalies miestuose santykiniai gyventojų skaičiaus dinamikos rodikliai buvo gerokai blogesni nei šalia jų esančiuose rajonuose (žr. 4 pav.). Taip yra todėl, kad šalia didmiesčių gyvenantys žmonės, norėdami pakeisti gyvenamąją vietą, bent jau kol kas santykinai dažniau teikia prioritetą ne didiesiems miestams, o šalia jų esantiems rajonams. Iš kitos pusės, didelė dalis šalia didmiesčių esančių rajonų žmonių vyksta dirbti į didmiesčius, kadangi didieji miestai tradiciškai išlieka didžiausiais darbo jėgos traukos centrais.

Stebimi procesai paskatino vidinę ir švytuoklinę gyventojų migraciją, kurių esamos tendencijos mūsų šalyje vis dar menkai ištirtos, nors šiuo klausimu galima išskirti ir pakankamai reikšmingų mokslinių pastebėjimų. Antai Lietuvos socialinių tyrimų centro Visuomenės geografijos ir demografijos instituto mokslinių tyrimų rezultatai rodo (Ubarevičienė, 2014), jog nors didžiųjų Lietuvos miestų gyventojų skaičius per ilgesnį laikotarpį mažėjo, tačiau santykinis jų dydis Lietuvoje augo (ypač Vilniaus) dėl sparčiau mažėjančio kitų vietovių gyventojų skaičiaus bei dėl vidaus migracijos krypčių, kurios yra palankesnės didiesiems miestams rodo, kad didžiausią dalį visuose miestuose sudarė atvykusieji iš užsienio ir kitų miestų. Iš kaimo vietovių daugiausia gyventojų atvyko į Kauną. Vilniaus miestas yra pagrindinė aplinkinių savivaldybių (Trakų, Šalčininkų, Vilniaus r. sav.) gyventojų darbo vieta, kurioje sutelkta tiek pat ar net daugiau darbo vietų nei pačiose minėtose savivaldybėse. Kaune ir Klaipėdoje tai vyksta gerokai mažesniu mastu (Burneika, Ubarevičienė, 2013). Daugiau kaip $\frac{3}{4}$ Vilniaus rajono savivaldybei tenkančio GPM yra uždirbama Vilniaus mieste, Kauno rajono gyventojai Kauno mieste uždirba tik apie pusę savo pajamų (Ubarevičienė, 2014).

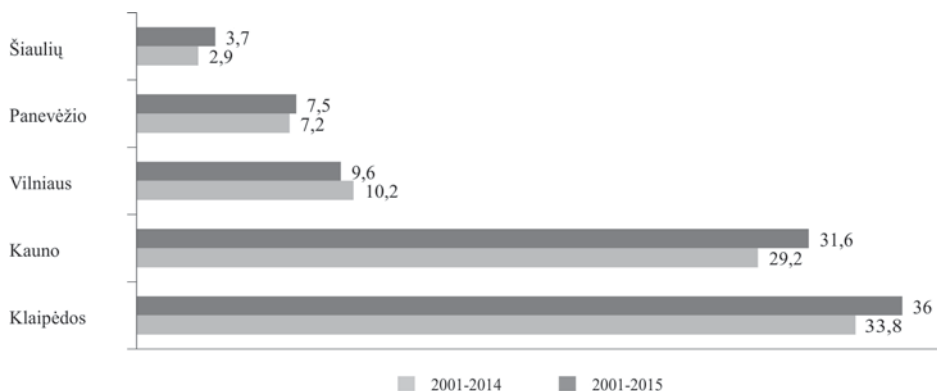
4 pav. Gyventojų skaičiaus pokyčio indeksai 2001–2014 m., 2001–2015 m. pagal šalies didžiųjų miestų ir juos supančių rajonų savivaldybes (proc.)



Šaltinis: Lietuvos statistikos departamento duomenys.

2001–2015 m. dinamikos indeksų skirtumų palyginamoji analizė rodo, kad itin smarkiai skyrėsi Klaipėdos m. ir Kauno m. gyventojų skaičiaus pokyčiai lyginant su juos supančiuose rajonuose vykstančiais pasikeitimais (žr. 5 pav.). Spartų gyventojų skaičiaus augimą Klaipėdos raj. ir Kauno raj. lydėjo dar lėtesnis jų mažėjimas šalia esančiuose didmiesčiuose. Gerokai mažiau kontrastinga situacija Vilniaus m., kur gyventojų skaičiaus mažėjimas buvo palyginti nedidelis, o nagrinėjamo rodiklio stebimas didėjimas netoliese esančiame Vilniaus rajone mažesnis nei minėtuose didmiesčiuose. Demografinės kaitos požiūriu mažiausiai skiriasi padėtis Šiaulių m. ir raj. bei Panevėžio m. ir raj., kur buvo stebima ta pati gyventojų skaičiaus mažėjimo tendencija, nors nagrinėjamo indekso reikšmės rajonuose buvo palankesnės nei atitinkamuose šalia jų esančiuose miestuose. Kita vertus, blogesnius Šiaulių ir Panevėžio regionų demografinius rodiklius sąlygojo darbo vietų stoka. Todėl šių žmoniškųjų išteklių traukos centrų įtaka gyventojų ir darbo jėgos kaitai per šiuos dešimtmečius neabejotinai susilpnėjo.

5 pav. Šalies didžiųjų miestų ir juos supančių rajonų gyventojų skaičiaus pokyčio indeksų skirtumai 2001–2014 m., 2001–2015 m., proc.

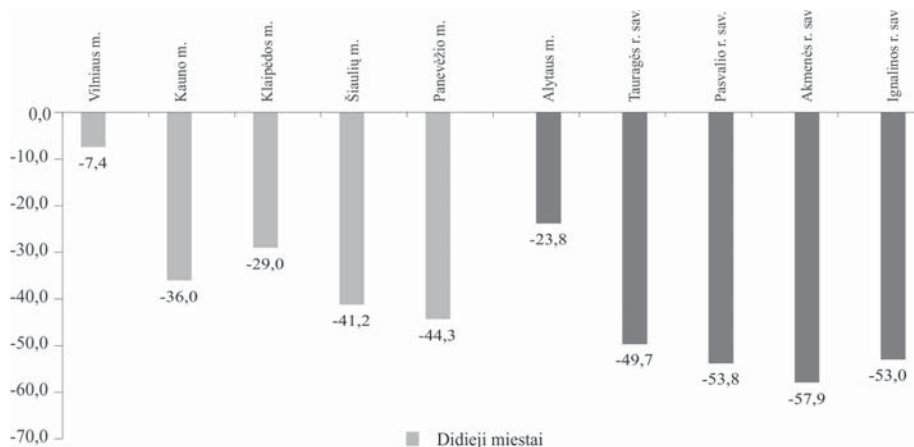


Šaltinis: Lietuvos statistikos departamento duomenys.

Siekiant detaliau išsiaiškinti demografinių pokyčių kontrastus didžiuosiuose šalies miestuose, palyginimui buvo pasirinkti penki mažesni šalies regionai. Bene didžiausias neigiamas gyventojų skaičiaus pokytis, lyginant 2001 m. ir 2015 m., pastebimas 0–14 metų amžiaus grupėje. Mažesniuose palyginimui išskirtuose regionuose šioje vaikų amžiaus grupėje gyventojų skaičiaus sumažėjimas siekia ar net peržengia 50 proc. ribą (žr. 6 pav.). Išimtis – Alytaus m., kur šio rodiklio neigiamas pokytis buvo gerokai mažesnis. Mažiausias neigiamas šios gyventojų grupės skaičiaus pokytis matomas Vilniaus mieste (–7,4 proc.).

Didžiųjų šalies miestų ir mažesniųjų regionų palyginimas atskleidžia esmines demografinės situacijos priklausomybes nuo atskirų teritorijų urbanizacijos masto. Kuo didesnis regionas, tuo mažesni negatyvūs 0–14 metų gyventojų skaičiaus pokyčiai per ilgesnį (2001–2015 m.) laikotarpį, nors galima pastebėti ir atskirų teritorijų pasiskirstymo pagal aptariamą rodiklį išimčių. Pakankamai griežtą pastarąją priklausomybę nuo regiono dydžio daugiausia galima paaiškinti geresne didesniųjų miestų (rajonų) socialine ir ekonomine infrastruktūra, kuri lemia santykinai geresnes vaikų auginimo bei ugdymo sąlygas nei mažesniuose regionuose. Kita vertus, nagrinėjamo rodiklio pasiskirstymą pagal regionus didžiųjų šalies miestų naudai galima paaiškinti tuo, kad gana didelė jaunesnio darbingo amžiaus gyventojų dalis iš mažesniųjų regionų dėl darbo vietų stokos migruoja į didžiuosius miestus ir ten kuria šeimas.

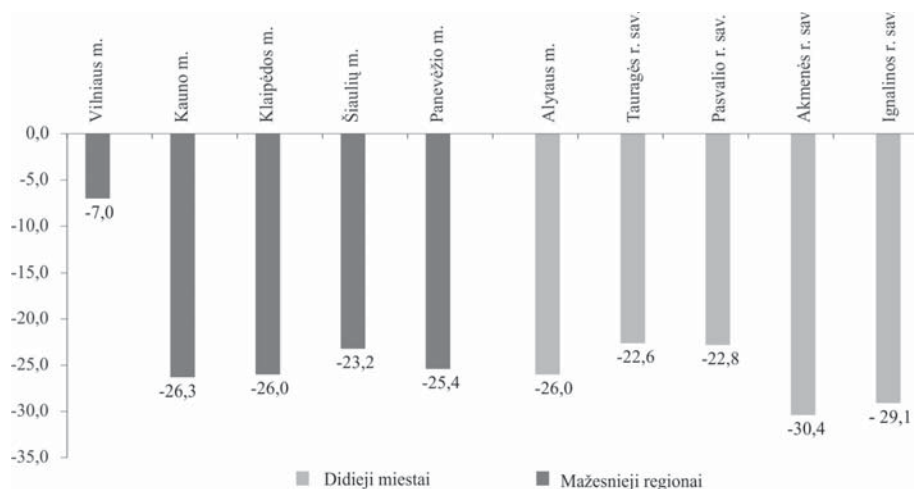
6 pav. Didžiųjų miestų su mažesnių šalies regionų 0–14 metų amžiaus gyventojų skaičiaus pokyčio palyginimas 2001–2015 m., proc.



Šaltinis: Lietuvos statistikos departamento duomenys.

Neigiamas gyventojų pokytis matomas ir darbingo amžiaus gyventojų grupėje⁴. Šioje grupėje gyventojų skaičiaus sumažėjimas, lyginant didžiuosius miestus su mažesniais regionais, skiriasi palyginus nedaug. Tik Vilniaus mieste aptariamo rodiklio sumažėjimas buvo palyginti nedidelis ir siekė (–7 proc.) (žr. 7 pav.).

7 pav. Didžiųjų miestų su mažesnių šalies regionų 15–64 m. amžiaus gyventojų skaičiaus pokyčio palyginimas 2001–2015 m., proc.



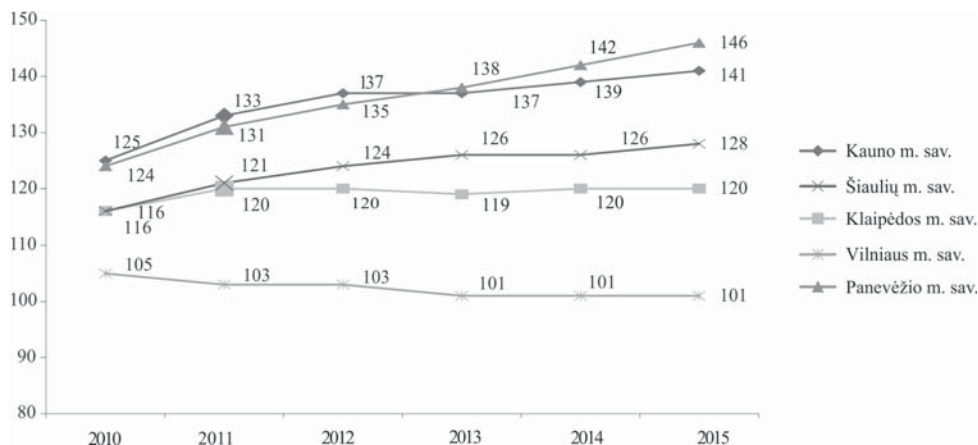
Šaltinis: Lietuvos statistikos departamento duomenys.

⁴ Analizėje naudojamas 15–64 metų amžiaus gyventojų skaičiaus rodiklis, kuris pagal Eurostato metodologiją naudojamas standartiniam darbingam amžiui apibrėžti ir taikomas užimtumo lygiui nustatyti ES šalyse. Faktiškai jis atspindi darbingo amžiaus standartą, kuris suteikia galimybę atlikti palyginimus tiek teritorijų požiūriu, tiek laiko atžvilgiu.

Gyventojų senėjimo rodiklių kaita

Tinkamas trumpalaikių gyventojų senėjimo pokyčių vertinimo kriterijus – demografinės senatvės koeficientas, kuris itin jautriai reaguoja į demografinės situacijos blogėjimą. Šalies mastu demografinės senatvės koeficientas augo itin sparčiai. Statistikos departamento duomenimis 2010–2015 m. laikotarpiu šis rodiklis padidėjo nuo 116 iki 129 proc. Progresuojant gyventojų senėjimui, demografinės senatvės koeficientas šiame dešimtmetyje didėjo didžiuosiuose šalies miestuose, išimtis tik Vilniaus miestas, kur šis rodiklis šiek tiek sumažėjo (žr. 8 pav.). Pateiktas rodiklis rodo, kad demografinė situacija sostinėje yra daug geresnė nei kituose šalies didmiesčiuose.

8 pav. Demografinės senatvės koeficiento dinamika didžiuosiuose šalies miestuose, proc.*



*Demografinės senatvės koeficientas – pagyvenusių (65 metų ir vyresnio amžiaus) žmonių skaičius, tenkantis šimtui vaikų iki 15 metų amžiaus.

Šaltinis: Lietuvos statistikos departamento duomenys.

Kiti svarbūs gyventojų struktūros kaitos rodikliai regionuose – išlaikomo amžiaus žmonių koeficientai. Išlaikomo amžiaus pagyvenusių žmonių koeficientas 2010–2015 m. sparčiausiai augo Šiauliuose, Klaipėdoje ir Panevėžyje, kiek lėčiau – Kaune (žr. 2 lentelė). Didžiausia šio rodiklio reikšmė 2015 m. buvo stebima Kaune ir Panevėžyje (po 30 proc.), mažiausia – Vilniuje (23 proc.). Šalies mastu šis rodiklis išliko santykinai pastovus.

2 lentelė. Išlaikomo amžiaus pagyvenusių žmonių koeficiento dinamika didžiuosiuose miestuose (proc.)*

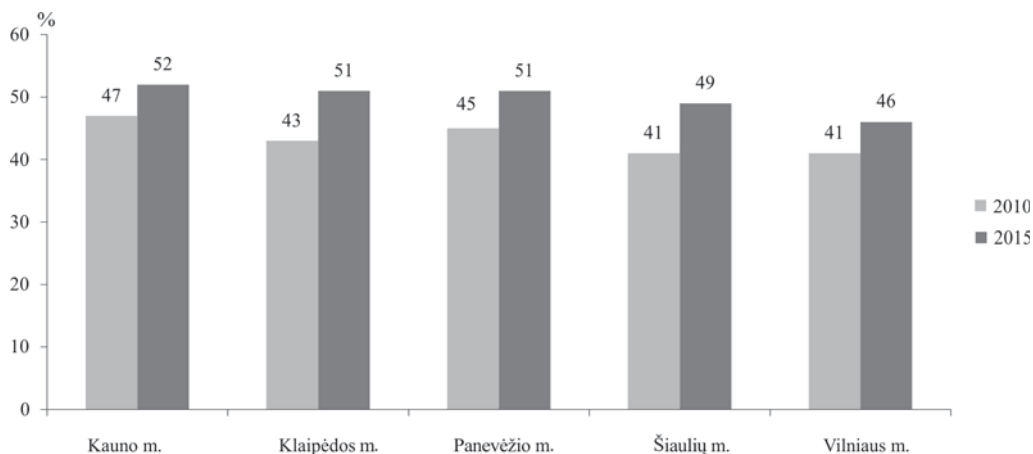
	2010	2011	2012	2013	2014	2015
Lietuvos Respublika	26	27	27	27	28	28
Kauno m.	26	28	29	29	29	30
Klaipėdos m.	23	25	26	26	27	28
Panevėžio m.	25	27	28	29	29	30
Šiaulių m.	22	25	26	26	27	28
Vilniaus m.	21	21	22	22	22	23

*Išlaikomo amžiaus pagyvenusių žmonių koeficientas – pagyvenusių (65 metų ir vyresnio amžiaus) žmonių skaičius, tenkantis šimtui 15–64 metų amžiaus gyventojų.

Šaltinis: Lietuvos statistikos departamento duomenys.

Panašiai keitėsi ir bendras išlaikomo amžiaus žmonių koeficientas. Dėl kompensacinių tendencijų bendras išlaikomo amžiaus žmonių koeficientas šalies mastu 2010–2015 m. išaugo palyginti nedaug (nuo 48 proc. iki 50 proc.). Tai reiškia, kad demografinė prasme Lietuvoje vienam išlaikomo amžiaus žmogui tenka du darbingo amžiaus gyventojai. Vilniaus m. išlaikomo ir darbingo amžiaus žmonių santykis mažesnis nei vidutiniškai Lietuvoje. Daugumoje didžiųjų miestų šis rodiklis paskutiniaisiais metais svyravo ties 50 proc. riba, išimtis – Vilniaus m., kur jo reikšmė 2015 m. pradžioje buvo žemesnė (siekė 46 proc.). Faktiškai dabartiniu metu šalies didmiesčiuose vienam išlaikomo amžiaus gyventojui vidutiniškai tenka du darbingo amžiaus žmonės (žr. 9 pav.).

9 pav. Bendro išlaikomo amžiaus žmonių koeficiento dinamiką didžiuosiuose miestuose 2010–2015 m. (proc.)*



*Bendras išlaikomo amžiaus žmonių koeficientas – visų išlaikomo amžiaus žmonių skaičius, tenkantis šimtui 15–64 metų amžiaus gyventojų.

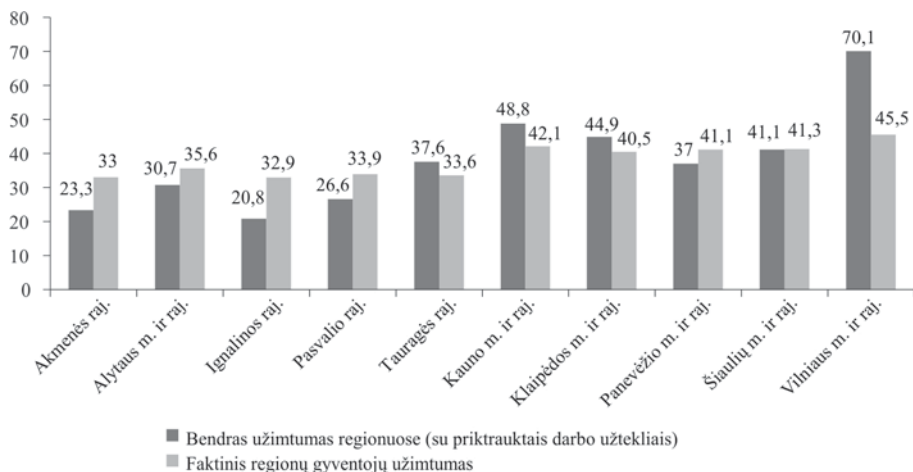
Šaltinis: Lietuvos statistikos departamento duomenys.

Migracijos poveikis gyventojų užimtumui

Aktuali ir mažai tyrinėta problema – migracijos poveikis regionų gyventojų užimtumui. Tokius skaičiavimus šios publikacijos autorius įgalino atlikti apdraustų darbuotojų skaičiaus pagal regionus nustatymo metodikos pakeitimas. Pagal ankstesnę „Sodros“ rodiklių skaičiavimų metodiką (iki 2011 m.) būdavo pateikiamas konkrečių teritorijų apdraustųjų skaičius neatsižvelgiant į tai, kad dalis jų gyveno kituose miestuose ir rajonuose. Šios metodikos taikymą atspindi mūsų apskaičiuotas bendro užimtumo rodiklis⁵. Nauja „Sodros“ rodiklių apskaičiavimo tvarka nuo 2012 m. leidžia gerokai tiksliau nustatyti konkrečių regionų gyventojų oficialų užimtumą paskutiniaisiais metais, nes apdraustųjų skaičius atspindi būtent tų teritorijų darbuotojų skaičių nepriklausomai nuo to, kur jie dirba. Atsižvelgdami į Statistikos departamento duomenų apie darbuotojų skaičių dinamiką 2011–2012 m. ir „Sodros“ rodiklių regionuose pakeitimus, autoriai įvertino faktinį apdraustų gyventojų užimtumą. Tiek bendro, tiek faktinio rodiklio išskyrimas įgalino įvertinti migracijos poveikį palyginimui išskirtų regionų lygmeniu (žr. 10 pav.).

⁵ Lietuvos gyventojai ir valstybiniu socialiniu draudimu apdrausti asmenys 2006–2011 m. Valstybinio socialinio draudimo fondo pajamų rodikliai teritoriniuose skyriuose, „Sodros“ statistiniai rodikliai, 2011.

10 pav. Teritoriniai apdraustųjų užimtumo santykiniai skirtumai atsižvelgiant į švytuoklinės ir vidinės migracijos poveikį 2011 m. (proc.)*

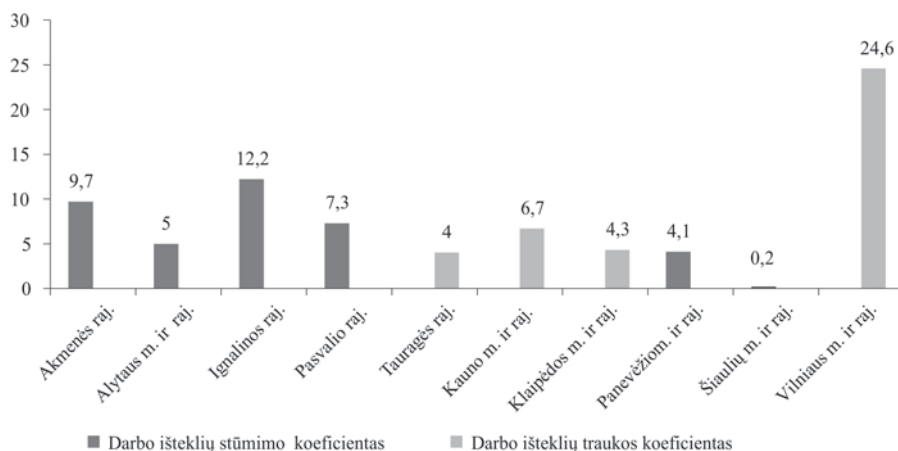


*Apskaičiuota nuo bendro gyventojų skaičiaus.

Šaltiniai: užimtumo rodiklis įvertintas remiantis „Sodros“ duomenimis. Skaičiavimams atlikti panaudoti ir Statistikos departamento duomenys apie darbuotojų skaičių.

Įvertinus paveiksle pateiktų darbo išteklių skaičiaus skirtumus nustatyta, kad pagrindiniai darbo išteklių traukos centrai šio dešimtmečio pradžioje buvo trys didžiausi šalies miestai (ypač Vilnius). Nors Šiauliai ir Panevėžys priskiriami prie didžiųjų šalies regionų (žr. 11 pav.), juose pasireiškė labiau darbo jėgos stūmimo nei traukos tendencijos, kurios dar ryškiau pasireiškia mažesniuose šalies regionuose, nors galimos ir išimtys (pavyzdžiui, Tauragės raj.).

11 pav. Teritoriniai darbo išteklių traukos ir stūmimo koeficientų skirtumai atsižvelgiant į švytuoklinės ir vidinės migracijos poveikį 2011 m. (proc.)

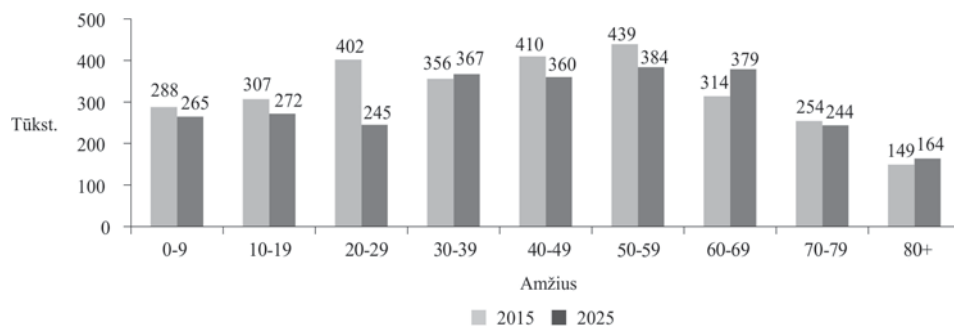


Šaltinis: „Sodros“ duomenys. Skaičiavimams atlikti panaudoti ir Statistikos departamento duomenys apie darbuotojų skaičių.

Galimos gyventojų skaičiaus raidos perspektyvos

Kalbant apie Lietuvos demografines perspektyvas, būtina pabrėžti, jog šalies gyventojų skaičius ateityje turėtų gana sparčiai mažėti iki darbingo ir darbingo amžiaus gyventojų grupėse, tačiau senų žmonių turėtų gausėti (žr. 12 pav.). Stebima gyventojų skaičiaus ir jų struktūros rodiklių diferenciacija regionų lygmeniu lemia ir gana nemažus demografinės raidos skirtumus perspektyvoje. Lėčiausiai bendras gyventojų skaičius 2015–2025 m. turėtų mažėti Klaipėdos m. sav. (5 proc.), didesnis neigiamas pokytis turėtų būti stebimas kituose didžiuosiuose miestuose – Kaune, Panevėžyje ir Šiauliuose (13–16 proc.) (žr. 13 pav.).

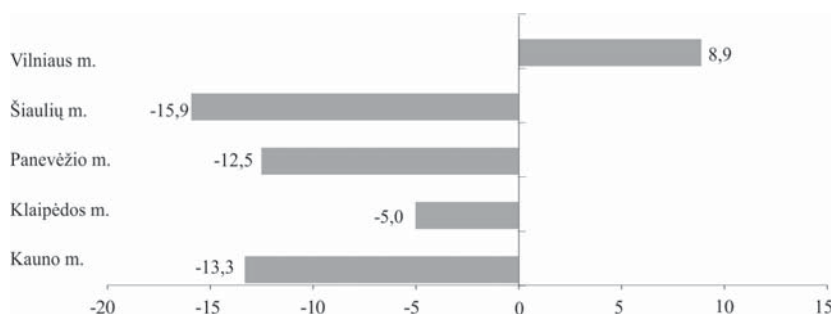
12 pav. Lietuvos gyventojų skaičiaus prognozė pagal amžiaus grupes 2015–2025 m. (tūkst.)



Šaltinis: 2015 m. LNTPA demografinio tyrimo rezultatai.

Išimtis – Vilniaus m. sav., kur numatomas 9 proc. gyventojų skaičiaus padidėjimas (žr. 13 pav.). Šiems teigiamiems pokyčiams turėtų įtakos ne tik vidinė gyventojų imigracija, bet ir kiek išaugęs natūralus gyventojų prieaugis, dėl kurio papildytų darbingo amžiaus gyventojų skaičius jaunimo amžiaus grupėje. Nedidelis gyventojų skaičiaus padidėjimas laikotarpio pabaigoje (2025–2030 m.) prognozuojamas ir Klaipėdos m., tačiau šis pokytis dar negalėtų kompensuoti ankstesnio gyventojų skaičius sumažėjimo (iki 2025 m.).

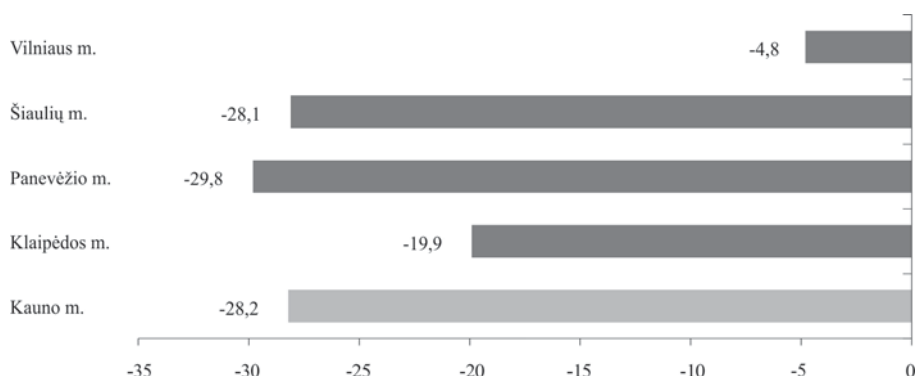
13 pav. Bendro gyventojų skaičiaus pokyčio prognozė didžiųjų miestų savivaldybėse 2015–2030 m. (proc.)



Šaltinis: 2015 m. LNTPA demografinio tyrimo rezultatai.

Smarkiai nesikeičiant stebimoms tendencijoms, 2015–2030 m. laikotarpiu visuose išskirtuose regionuose sumažės 15–64 metų (darbingo amžiaus) gyventojų skaičius (28–30 proc.). Sparčiausiai šis procesas turėtų vykti Panevėžio, Šiaulių ir Kauno savivaldybėse, gerokai lėčiau – Klaipėdos m. (20 proc.). Iš didžiųjų regionų išsiskiria Vilniaus m. sav., kur neigiamas gyventojų skaičiaus pokytis turėtų būti mažiausias (5 proc.) (žr. 14 pav.). Dabartiniu metu ši neigiama tendencija pasireiškia nepaisant gyventojų skaičiaus augimo kitose sustambintose amžiaus grupėse (0–14 ir 65+). Tačiau kiek pagerėjus demografinėi situacijai, Vilniaus ir Klaipėdos m. savivaldybėse darbingo amžiaus gyventojų skaičius turėtų pradėti augti 2025–2030 m. laikotarpiu. Vienas iš galimų darbingo amžiaus gyventojų skaičiaus didėjimo veiksnių – ankstesniais metais gimusių žmonių skaičiaus padidėjimo įtaka darbingo amžiaus gyventojų skaičiaus kaitai tolimesnėje perspektyvoje. Antai Statistikos departamento duomenimis metinis gimusiųjų skaičiaus rodiklis išaugo Klaipėdos m. 2003–2014 m. jis padidėjo beveik 25 proc. (nuo 1480 iki 1840). Įtaką galėtų sustiprinti teigiamas vidinės migracijos poveikis.

14 pav. 15–64 metų amžiaus gyventojų skaičiaus pokyčio prognozė didžiųjų miestų savivaldybėse 2015–2030 m. (proc.)

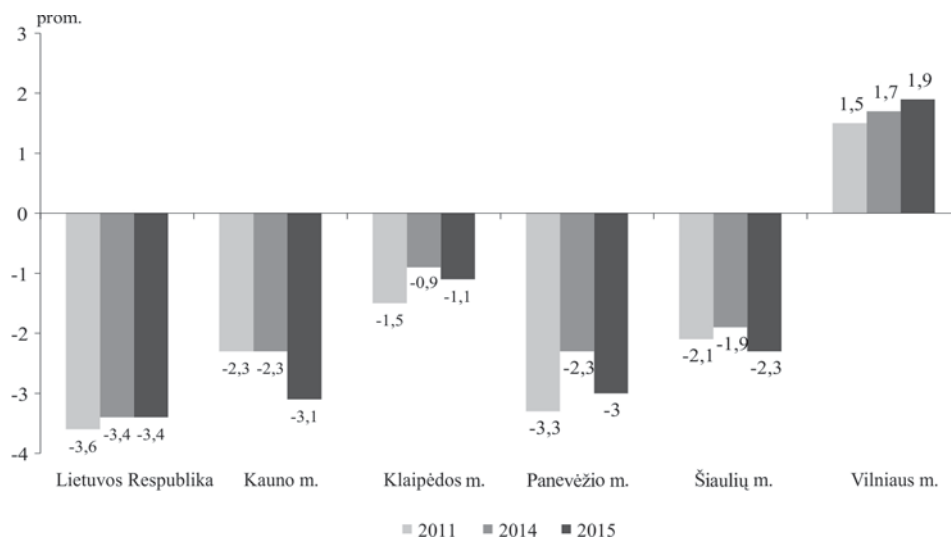


Šaltinis: 2015 m. LNTPA demografinio tyrimo rezultatai.

Natūrali kaita ir gyventojų migracija

Vertinant gyventojų natūralią kaitą, pravartu išskirti 2011 m. Lietuvos agrarinės ekonomikos instituto darbuotojų paskelbto Lietuvos regionų depopuliacijos prielaidų tyrimo rezultatus, kurie neprarado aktualumo dabar nagrinėjant demografinę situaciją šalies regionuose (Kuliešis, Pareigienė, 2011). Natūrali gyventojų kaita, kaip vienas svarbiausių veiksnių, per ilgesnį laikotarpį sąlygojo palankesnės didžiųjų miestų gyventojų amžiaus struktūros susiformavimą, kur yra santykinai daugiau jaunimo ir darbingo amžiaus gyventojų, palyginus su mažesniais rajonais bei miestais, kur demografinė situacija gerokai sudėtingesnė ir dėl itin aukštos neigiamos gyventojų kaitos buvo gerokai daugiau senų žmonių. Didieji šalies miestai (išskyrus Vilnių) kol kas negali užtikrinti pozityvios natūralios gyventojų kaitos, kuri pasižymėtų teigiamu gyventojų prieaugiu. Teigiamą natūralų prieaugį Vilniaus m. pasiekė paskutiniaisiais praėjusio dešimtmečio metais, iki tol jis buvo neigiamas. Teigiamas natūralaus prieaugio koeficientas 2015 m. Vilniaus m. siekė 1,9 promilių, o vidutiniškai Lietuvoje, autorių vertinimais, jis tesiekė minus 3,4 promiles (žr. 15 pav.).

15 pav. Gyventojų natūralaus prieaugio (natūralios kaitos) koeficiento dinamika Lietuvoje (promilėmis)*



*2015 m. rodiklio reikšmės apskaičiuotos straipsnio autorių.

Šaltinis: Lietuvos statistikos departamento duomenys.

Analizuojant situaciją palyginimui išskirtuose regionuose galima teigti, kad Vilnius yra vienintelis šalies didmiestis, kuriame šiame dešimtmetyje dėl bendros (vidinės ir išorinės) migracijos pavyko pasiekti teigiamą gyventojų skaičiaus pokytį, kai atvykusiųjų skaičius viršijo išvykusiųjų skaičių. 2014 m. Vilniaus m. 1000 gyventojų teko 3,7 atvykusiųjų ir išvykusiųjų skaičiaus skirtumo, nors kitose išskirtose teritorijose neto migracijos saldo rodiklis šiame dešimtmetyje išliko neigiamas (žr. 16 pav.).

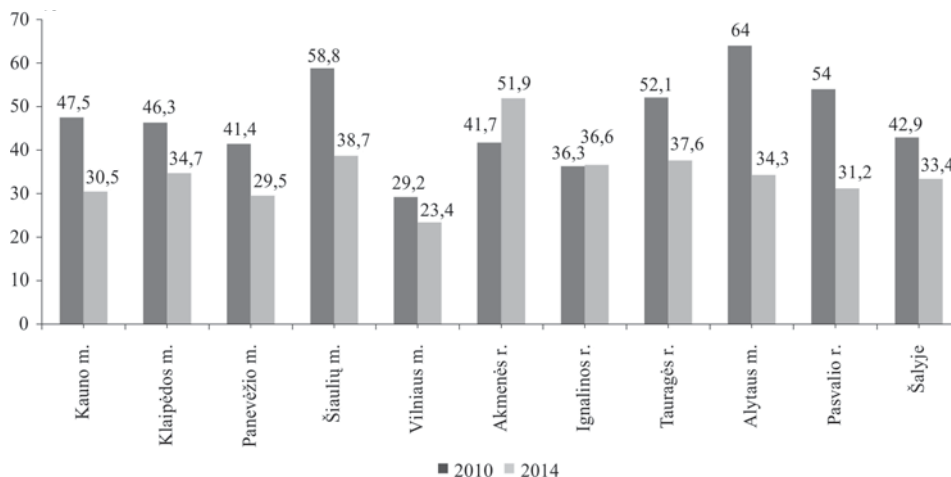
16 pav. 1000 gyventojų teko bendrosios neto migracijos (migracijos saldo). Vidinė ir išorinė migracija



Šaltinis: Lietuvos statistikos departamento duomenys.

Gana ryški bendros emigracijos mažėjimo tendencija buvo stebima šalyje ir jos regionuose 2010–2014 m. laikotarpiu. Nepaisant to, kad emigracijos mastai sumažėjo, atskirų regionų gyventojų teritorinio mobilumo srantai išliko vis dar gana intensyvūs (žr. 17 pav.). Paprastai iš didžiųjų miestų išvyksta santykinai mažiau žmonių nei iš regionų. Iš regionų išsiskiria Vilniaus m., kur bendro išvykusiųjų skaičiaus santykinis rodiklis 1000 gyventojų buvo mažiausias (2014 m. –23,4). Paskutiniaisiais metais į šalies sostinę gyventojai labiau buvo linkę atvykti nei išvykti.

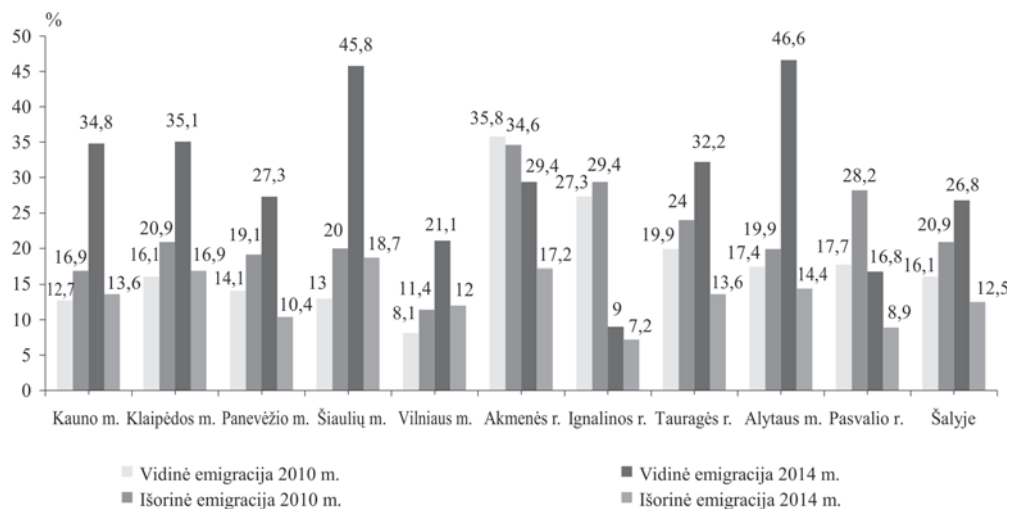
17 pav. 1000 gyventojų teko išvykusiųjų iš atskirų savivaldybių.
Bendra vidinė ir išorinė emigracija



Šaltinis: Lietuvos statistikos departamento duomenys.

Vertinant situaciją detaliau pagal atskirus teritorinio gyventojų mobilumo komponentus, būtina pabrėžti, kad itin žemu bendru vidinės emigracijos intensyvumu pasižymi Vilnius 2014 m., pakankamai žemas jis išliko ir Kaune. 2014 m. tūkstančiui Vilniaus gyventojų išvykusiųjų į kitus šalies regionus teko tik 11,4 žmogaus, Kauno – 16,9. Išorinės gyventojų emigracijos skirtumai iš didmiesčių yra palyginti nedideli. Tarp šalies didmiesčių Vilniuje šio santykinio rodiklio reikšmė 2014 m. tapo bene mažiausia, žemesnė ji buvo tik Panevėžyje (žr. 18 pav.). Šiame dešimtmetyje išorinės emigracijos srantai iš Vilniaus mažėjo, o vidinės – didėjo. Tokios pačios tendencijos būdingos ir daugumai kitų šalies regionų.

18 pav. 1000 gyventojų teko išvykusiųjų iš atskirų savivaldybių skaičius. Vidinės ir išorinės emigracijos komponentų palyginimas



Šaltinis: Lietuvos statistikos departamento duomenys.

Lietuvos regionų depopuliacijos priedaidų tyrimo rezultatai rodo (Kuliešis, Pareigienė, 2011), kad teigiamas vidinės migracijos saldo rodiklis tiriamuoju laikotarpiu (2004–2010 m.) buvo tik 15 Lietuvos miestų ir to paties pavadinimo rajonų savivaldybėse, taip pat savivaldybėse tarp Vilniaus ir Kauno (Elektrėnai, Trakai – prie Vilniaus; Kalvarijos, Prienai, Jonava – prie Kauno ir kurortiniai miestai – Neringa, Birštonas).

Tirtų demografinių rodiklių šiuose regionuose analizė parodė, kad vidaus migracija vyko iš:

- regionų, kuriuos sudarančių savivaldybių centrai yra mažesni už regionų, į kuriuos imigruojama, savivaldybių centrus;
- rečiau apgyvendintų pasienio regionų į didžiausias Lietuvos miestų savivaldybes ir to paties pavadinimo rajonų savivaldybes;
- regionų, kur senesni gyventojai ir gyventojų senėjimo procesas vyksta sparčiau negu regionuose, į kuriuos emigruojama.

Lietuvos regionų depopuliacijos priedaidų tyrimo rezultatai rodo, kad spartesnė tarptautinė migracija 2004–2010 m. vyko iš:

- regionų, kurių savivaldybių centrai yra didesni;
- tankiau apgyvendintų regionų;
- regionų, kur gyventojai jaunesni ir gyventojų senėjimo procesas vyksta lėčiau.

Taigi, tarptautinės migracijos procesų tendencijas galima būtų įvardyti kaip priešingas vidaus migracijos procesams (Kuliešis, Pareigienė, 2011).

Statistiniai duomenys rodo, kad ankstesnės ekonominės krizės įtaka suformavo visiškai priešingas žmogiškųjų išteklių emigracijos kryptis šalyje – vidinis gyventojų teritorinis mobilumas sumažėjo, o išorinė migracija – padidėjo. Bendra vidinės emigracijos apimtis Statistikos departamento duomenimis šalies mastu 2008–2010 m. sumažėjo nuo 57 iki 50 tūkst. žmonių, o išorinė emigracija šiuo laikotarpiu padidėjo nuo 83 iki 133 tūkst. Autorių atlikta migracijos komponentų

analizė išskirtų regionų lygmeniu liudija, kad dabartinio ekonominio pakilimo metu viskas apsi-vertė aukštyn kojomis – pagausėjus darbo vietų skaičiui, išryškėjo vyraujanti vidinio teritorinio mobilumo augimo tendencija, o išorinės emigracijos apimtys sumažėjo. Taigi vyraujančios emigracijos kryptys vėl skiriasi.

Išvados

Demografinių tendencijų analizė rodo, kad stebimi pokyčiai nuo praėjusio dešimtmečio pradžios nebuvo palankūs daugumai šalies regionų (išskyrus keletą savivaldybių, kur gyventojų skaičius augo). Tačiau vertinant absoliutiniais rodikliais, ypač skausmingi gyventojų skaičiaus praradimai vyko didžiuosiuose šalies miestuose (Kaune, Klaipėdoje, Šiauliuose ir Panevėžyje), kurie per 15 metų (2001–2015 m.) neteko nuo 26 iki 82 tūkst. gyventojų).

Vertinant situaciją remiantis formaliais demografiniais rodikliais, galima teigti, kad nepaisant didžiųjų šalies miestų tarpusavio panašumo, jų demografinės raidos scenarijai paskutiniaisiais dešimtmečiais gana smarkiai skyrėsi. Antai didžiausias bendro gyventojų skaičiaus sumažėjimas 2001–2015 m. stebimas Šiaulių m. sav. (net 23 proc.), mažiausias – Vilniaus m. sav. (tik 2 proc.). Reikėtų atkreipti dėmesį ir į tai, kad gyventojų skaičius Šiaulių, Kauno ir Panevėžio sav. nagrinėjamu laikotarpiu mažėjo sparčiau nei vidutiniškai Lietuvoje. Pastarieji miestai pateko tarp didžiausių demografinius nuostolius patyrusių savivaldybių. Kita vertus, nors žmonių skaičius Šiaulių bei Panevėžio rajonuose per stebimą laikotarpį ir neaugo, tačiau gyventojų kaitos rodikliai šiose teritorijose buvo palankesni nei šalia jų esančiuose didžiųjų miestų savivaldybėse.

Pagal LNTPA demografinių prognozių rezultatus, toliau blogėjant demografinėi situacijai, 2015–2030 m. Klaipėda turėtų trauktis apie 5 proc., didesnis neigiamas pokytis turėtų būti stebimas kituose didžiuosiuose miestuose – Kaune, Panevėžyje ir Šiauliuose (13–16 proc.). Išimtis – Vilniaus m. sav., kur numatomas 9 proc. gyventojų skaičiaus padidėjimas (LNTPA demografinis tyrimas, 2015).

Migracijos srautų kryptys parodė, kad mažesnės šalies teritorijos – nepatrauklūs darbo jėgos koncentracijai regionai. Susiformavusios gyventojų teritorinio mobilumo kryptys iš mažesniųjų šalies miestų ir rajonų daro teigiamą įtaką gyventojų skaičiaus koncentracijai didžiuosiuose šalies regionuose bei atskirais laikotarpiais, augant statybos sektoriaus mastams, turėtų paskatinti tolesnę jų urbanizaciją. Kita vertus, tuštėja mažesni ir ekonomiškai mažiau patrauklūs šalies regionai. Iškyla grėsmė, kad ir toliau gali augti socialiniai ir ekonominiai skirtumai tarp didžiųjų ir mažųjų (mažiau apgyvendintų) šalies regionų. Darbo jėgos trūkumas buvo kompensuojamas darbo jėgai judant iš mažesniųjų regionų – donorų į didžiuosius miestus. Tačiau nuolat senkant darbo jėgos resursams mažesniuosiuose regionuose, jiems iškyla ekonominio ir socialinio nuosmukio grėsmė. Ši negatyvi tendencija gali padidinti mažesniuose regionuose gyvenančių socialiai pažeidžiamų žmonių dalį, kuriems yra būdinga aukštesnė socialinė atskirtis ir skurdas. Lietuvoje būtina aktyviau vykdyti regioninę politiką ir didinti mažiau apgyvendintų teritorijų ekonominę (investicinę) patrauklumą. Daugiau dėmesio tikslinga skirti ir Kauno, Panevėžio bei Šiaulių miestų raidai, nes juose sparčiai mažėjantis gyventojų skaičius gali ateityje apriboti šių savivaldybių ekonominės raidos perspektyvas.

Literatūra

- Burneika D., Ubarevičienė R. (2013). *Metropolitan regions in Lithuania – Trends of transformation of the Soviet urban system*. Kyiv geographic almanac. 8. 107-113. Ukrainian geographic society. Kyiv National University.
- Jasilionis D., Stankūnienė V., Maslauskaitė A., Stumbrys D. (2015). *Lietuvos demografinių procesų diferenciacija*. Mokslo studija. Vilnius: LSTC.
- Kriaučiūnas E., Ubarevičienė R., Pociūtė-Sereikienė G. (2014). *Lietuvos kaimo apgyvenimo kaitos regioninės ypatybės 2001–2011 metais*. Lietuvos socialinė raida Nr 3: Lietuvos gyventojai XXI a pradžioje: socio-demografinė raida. Vilnius: LSTC.
- Kuliešis G., Pareigienė L. (2011). *Lietuvos regionų depopuliacijos prielaidų tyrimas*. Management theory and studies for rural business and infrastructure development. Research papers. 5 (29).
- LNTPA demografinis tyrimas. (2015). Prieiga internete: <http://vz.lt/verslo-aplinka/ekonomika/2015/12/10/2030-ieji-lietuvoje-dirbanciu-26-maziau-pensininku--23-daugiau#ixzz3uZr95rOE> [žr. 2016 04 15]
- Ubarevičienė R. (2014). Lietuvos teritorijos apgyvendinimo kaita XXI a.: miestų-regionų formavimosi analizė, „Lietuvos socialinė raida Nr. 3: Lietuvos gyventojai XXI a. pradžioje: socio-demografinė raida“. Vilnius: LSTC.

THE PECULIARITIES OF DEMOGRAPHIC CHANGES IN THE LARGEST CITIES OF THE COUNTRY

Arūnas POCIUS

LSTC Labour Market Research Institute

A. Goštauto g. 11, LT-01108, Vilnius, Lietuva

E-mail: arunas.pocius@dsti.lt

Boguslavas GRUŽEVSKIS

LSTC Labour Market Research Institute

A. Goštauto g. 11, LT-01108, Vilnius, Lietuva

E-mail: boguslavas.gruzevskis@dsti.lt

Summary. The trends of citizens decreasing in Lithuania in 21 century have been happening unevenly and among different territories are being recorded big differences. Assessing benchmarks, there is worse situation in municipalities with dominant village citizens structure, but cities have been losing the largest amount of citizens. In 2001-2015 years period in Kaunas municipality population decreased by 82 000 people, Klaipėda city – 39 000., Šiauliai city – 31 000 and Panevėžys city – 26 200 people. In Vilnius city municipality population decreased only by 11 000.

Analysis of demographic changes specificity in the country biggest cities showed, that although there are negative demographic trends in Lithuania (population decreasing, rapid citizens aging, children decreasing) Vilnius municipality saves demographic stability, also according forecast, from 2025 years demographic situation in Vilnius might get better (similar trends possible in Klaipėda city). Analysis of migration streams (especially internal) showed, that territorial mobility trends of citizens from small country cities and districts have been doing a positive impact to population concentration in the biggest country districts. On the other hands, the smaller and economically less attractive country districts have been getting more empty. There is a threat, that social and economic differences big and small (with less citizens) country districts can grow. It is imperative to carry out regional politics in Lithuania. It would be better to focus in Kaunas, Panevėžys and Šiauliai cities process, because rapid population decreasing in these cities can limit these municipalities economic development prospects in the future.

Keywords: demographic changes, municipalities, demographic senility, internal migration, outer migration, natural population changes.