

LIETUVOS SOCIALINIŲ  
MOKSLŲ CENTRAS  
SOCIOLOGIJOS INSTITUTAS

Lietuvos  
gyventojų  
demografinių  
struktūrų ir  
procesų kaita

2023



# Lietuvos gyventojų demografinių struktūrų ir procesų kaita

Lietuvos gyventojų demografinių  
struktūrų ir procesų kaita  
Mokslo studija  
Vilnius: LSMC Sociologijos institutas, 2023

Atsakingoji redaktorė ir sudarytoja  
dr. Aušra Maslauskaitė

**Autoriai ir jų indėlis autoriniais lankais (aut. l.):**

Inga Blažienė (0,25 aut. l.)  
Rūta Brazienė (0,25 aut. l.)  
Dovilė Galdauskaitė (1,6 aut. l.)  
Domantas Jasilionis (0,27 aut. l.)  
Andrius Marcinkevičius (0,4 aut. l.)  
Aušra Maslauskaitė (2,9 aut. l.)  
Sarmitė Mikulionienė (1,6 aut. l.)  
Julija Moskvina (0,25 aut. l.)  
Monika Frėjutė-Rakauskienė (0,4 aut. l.)  
Daumantas Stumbrys (1,87 aut. l.)  
Živilė Oertelė (1,25 aut. l.)  
Virgilijus Rutkauskas (0,5 aut. l.)

**Recenzentai:**

Dr. Donatas Burneika  
(Vilniaus universitetas)  
Dr. Jurga Bučaitė-Vilkė  
(Vytauto Didžiojo universitetas)

Mokslo studija apsvartyta ir rekomenduota išleisti  
LSMC Sociologijos instituto leidybos komisijos  
posėdyje (2024 m. kovo 28 d., protokolo Nr. A-7).

© Inga Blažienė, 2023  
© Rūta Brazienė, 2023  
© Dovilė Galdauskaitė, 2023  
© Domantas Jasilionis, 2023  
© Andrius Marcinkevičius, 2023  
© Aušra Maslauskaitė, 2023  
© Sarmitė Mikulionienė, 2023  
© Julija Moskvina, 2023  
© Monika Frėjutė-Rakauskienė, 2023  
© Daumantas Stumbrys, 2023  
© Živilė Oertelė, 2023  
© Virgilijus Rutkauskas, 2023  
© Lietuvos socialinių mokslų centras,  
Sociologijos institutas, 2023

Kalbos redaktorė: Dalia Žalienė  
Dizainas ir maketas: Greta Augustinaitė

Leidinio bibliografinė informacija pateikiama  
Lietuvos nacionalinės Martyno Mažvydo bibliotekos  
Nacionalinės bibliografijos duomenų banke (NBDB)

ISBN 978-609-8324-11-2 (spausdintas)  
ISBN 978-609-8324-12-9 (internete)

## TURINYS

	Įvadas	7
1 skyrius	Gyventojų amžiaus struktūros kaita ir regioninė diferenciacija Daumantas Stumbrys	15
2 skyrius	Demografinis senėjimas Sarmitė Mikulionienė	33
3 skyrius	Išsilavinimas: kaita ir demografinė diferenciacija Daumantas Stumbrys, Virgilijus Rutkauskas	65
4 skyrius	Ekonominis aktyvumas Inga Blažienė, Julija Moskva, Rūta Brazienė, Sarmitė Mikulionienė	93
5 skyrius	Tautinė sudėtis ir jos kaita Monika Frėjutė-Rakauskienė, Andrius Marcinkevičius, Daumantas Stumbrys	119
6 skyrius	Namų ūkiai, šeiminė padėtis Aušra Maslauskaitė	145
7 skyrius	Santuokiniai statusai ir santuokinis elgesys Aušra Maslauskaitė	179
8 skyrius	Gimstamumas Dovilė Galdauskaitė	215
9 skyrius	Bevaikystė Živilė Oertelė	251
10 skyrius	Mirtingumo kaita ir sociodemografinė diferenciacija Domantas Jasilionis, Daumantas Stumbrys	277

## AUTORIAI

**INGA BLAŽIENĖ** – Lietuvos socialinių mokslų centro Sociologijos instituto Darbo rinkos tyrimų skyriaus vadovė, vyresnioji mokslo darbuotoja

**RŪTA BRAZIENĖ** – Lietuvos socialinių mokslų centro Sociologijos instituto Darbo rinkos tyrimų skyriaus vyriausioji mokslo darbuotoja

**DOVILĖ GALDAUSKAITĖ** – Vytauto Didžiojo universiteto Vytauto Kavolio transdisciplininių socialinių ir humanitarinių mokslų instituto mokslo darbuotoja ir Valstybės duomenų agentūros Gyventojų statistikos skyriaus vyresnioji specialistė

**DOMANTAS JASILIONIS** – Vytauto Didžiojo universiteto Vytauto Kavolio transdisciplininių socialinių ir humanitarinių mokslų instituto Demografinių tyrimų grupės vadovas ir Makso Planko demografinių tyrimų instituto vyriausiasis mokslo darbuotojas

**ANDRIUS MARCINKEVIČIUS** – Lietuvos socialinių mokslų centro Sociologijos instituto Etninių tyrimų skyriaus vyriausiasis mokslo darbuotojas

**AUŠRA MASLAUSKAITĖ** – Lietuvos socialinių mokslų centro Sociologijos instituto Demografinių ir šeimos tyrimų skyriaus vadovė, vyriausioji mokslo darbuotoja

**SARMITĖ MIKULIONIENĖ** – Lietuvos socialinių mokslų centro Sociologijos instituto Demografinių ir šeimos tyrimų skyriaus vyriausioji mokslo darbuotoja

**JULIJA MOSKVINA** – Lietuvos socialinių mokslų centro Sociologijos instituto Darbo rinkos tyrimų skyriaus vyresnioji mokslo darbuotoja

**MONIKA FRĖJUTĖ–RAKAUSKIENĖ** – Lietuvos socialinių mokslų centro Sociologijos instituto Etninių tyrimų skyriaus vadovė, vyresnioji mokslo darbuotoja

**DAUMANTAS STUMBRYŠ** – Lietuvos socialinių mokslų centro Sociologijos instituto Demografinių ir šeimos tyrimų skyriaus mokslo darbuotojas

**ŽIVILĖ OERTELĖ** – Lietuvos socialinių mokslų centro Sociologijos instituto Demografinių ir šeimos tyrimų skyriaus jaunesnioji mokslo darbuotoja

**VIRGIS RUTKAUSKAS** – Lietuvos socialinių mokslų centro Sociologijos instituto Demografinių ir šeimos tyrimų skyriaus jaunesnysis mokslo darbuotojas

## 4 SKYRIUS

INGA BLAŽIENĖ  
JULIJA MOSKVINA  
RŪTA BRAZIENĖ  
SARMITĖ MIKULIONIENĖ

## Ekonominis aktyvumas





## IVADAS

2021 m. visuotinio gyventojų ir būstų surašymo (toliau – surašymas) duomenys suteikia vertingos informacijos apie šalies gyventojų padėtį darbo rinkoje COVID-19 pandemijos laikotarpiu. Šiame skyriuje apžvelgiamos pagrindinės Lietuvos gyventojų užimtumo ir nedarbo tendencijos, darbo rinkos pokyčius sąlygojantys veiksniai. Visos gyventojų grupės nuo 15 metų amžiaus yra analizuojamos per dalyvavimo arba nedalyvavimo darbo rinkoje prizmę: pristatomos užimtų ir nedirbančių (t. y. bedarbių bei ekonomiškai neaktyvių) gyventojų charakteristikos, atspindinčios turimą užimtumo ar ekonominio (ne)aktyvumo statusą, išsilavinimą, gyvenamąją vietą. Didesnis dėmesys skiriamas tokioms darbo rinkoje neretai pažeidžiamoms gyventojų grupėms kaip jauno ir vyresnio amžiaus asmenys, išryškunami vyrų ir moterų situacijos skirtumai.

## LIETUVOS DARBO RINKA: PASTAROJO DEŠIMTMEČIO IŠŠŪKIAI

Lietuvos darbo rinka pastarąjį dešimtmetį funkcionavo ir vystėsi sudėtingame besikeičiančiame globalių pokyčių kontekste. Apžvelgiant periodą nuo 2011 m., galima paminėti svarbius socialinius, ekonominius, epidemiologinius ir geopolitinius veiksnius, formavusius Lietuvos ir kitų ES šalių darbo rinkas. Prieš dešimtmetį Lietuvoje vis dar buvo juntamos 2009 m. globalios ekonominės krizės pasekmės: ilgalaikis nedarbas mažėjo itin lėtais tempais, pažeidžiamų gyventojų grupių (jaunimo, vyresnio amžiaus, ne kvalifikuotų, neįgalųjų) patekimas į darbo rinką buvo apsunkintas.

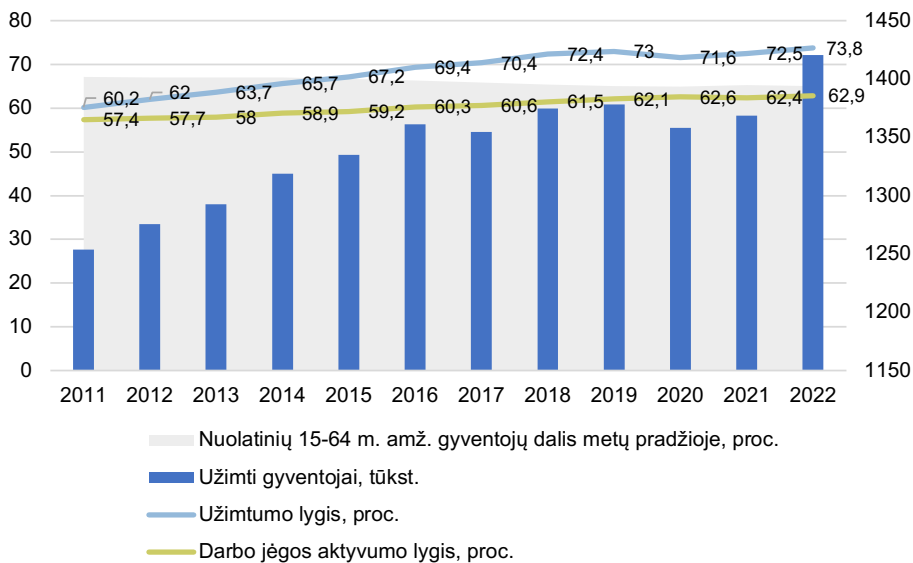
Augant šalies ekonomikai, didėjo darbo jėgos paklausa, buvo juntamas atskirų specialybių darbuotojų trūkumas, šalies darbo rinka ėmė aktyviau pildytis trečiųjų šalių piliečiais. Laikotarpis po euro įvedimo 2015 m. buvo lydimas spartesniu darbo užmokesčio augimu. 2022 m. fiksuotas laisvų darbo vietų ir bedarbių skaičiaus santykis buvo didžiausias per 15 metų.

Lyginant 2011 bei 2021 m. Lietuvos Respublikos gyventojų ir būstų surašymo duomenis, galima matyti, kad užimtumo lygis 2021-aisiais augo beveik visose amžiaus grupėse, išskyrus 15–19 metų moterų grupėje bei 65 metų amžiaus ir vyresnių vyrų grupėje. Tačiau didžiausias užimtumo lygio šuolis 2011–2021 m. buvo stebimas 60–64 metų amžiaus gyventojų grupėje: šis rodiklis pakilo nuo 27,6 iki 57,7 proc. šio amžiaus moterų ir nuo 36,7 iki 59,8 proc. vyrų grupėje (OSP, 2022a). Spartus šalies gyventojų

senėjimas ir pensinio amžiaus didinimas taip pat atsiliepia ir darbo jėgos amžiaus struktūrai: vidutinis užimtų gyventojų amžius padidėjo nuo 42,3 metų 2011 m. iki 44,2 metų 2022 m.

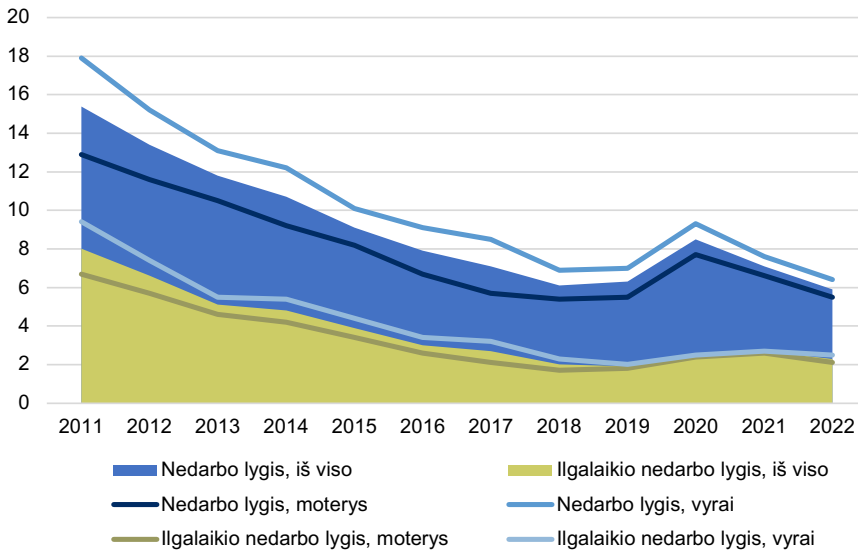
2020 m. pasauliniu mastu išplitus COVID-19 virusui, šalies darbo rinka buvo paveikta su tiesioginiais kontaktais, gyventojų judėjimu, transportavimu susijusių apribojimų. Labiausiai nukentėjo turizmo, apgyvendinimo ir maitinimo sektoriai. Darbdaviai ir dirbantieji turėjo prisitaikyti keisdami veiklas, plėsdami elektorinės prekybos ar paslaugų apimtis, užtikrindami darbuotojų saugą, taikydami nuotolinio darbo praktikas. Nepaisant pandemijos iššūkių, užimtumo ir nedarbo lygiai Lietuvoje svyravo nežymiai ir jau 2022 m. grįžo į priešpandeminį lygį, o užimtumo lygis pasiekė net aukštesnę reikšmę (73 proc. 2019 m. ir 73,8 proc. 2022 m.) (1–2 pav.).

**1 pav.** Darbingo amžiaus gyventojai Lietuvoje, darbo jėgos aktyvumo ir užimtumo rodikliai, 2011–2022 m., tūkst. ir proc.



Šaltinis: Gyventojų užimtumas ir nedarbas, VDA duomenų bazė  
<https://osp.stat.gov.lt/gyventoju-uzimtumo-tyrimo-duomenys>

2 pav. Lietuvos gyventojų nedarbo ir ilgalaikio nedarbo lygis pagal lytį 2011–2022 m., proc.



Šaltinis: Gyventojų užimtumas ir nedarbas, VDA duomenų bazė  
<https://osp.stat.gov.lt/gyventoju-uzimtumo-tyrimo-duomenys>

Vis dėlto reikia pažymėti, nors šalies ekonomika gana greitai sugrįžo į priešpandeminį lygį, tačiau mažesniuose miestuose ir kaimo vietovėse nedarbo lygis išliko aukštesnis nei didesniuose miestuose, išliko aukštesnis ir žemos kvalifikacijos gyventojų nedarbas.

Technologinė pažanga taip pat formavo darbo jėgos pasiūlos ir paklausos balansą rinkoje: didėjo aukštos kvalifikacijos specialistų poreikis, ypač informacinių technologijų sektoriuje. Perėjimas prie klimatui neutralaus ekonomikos modelio formuoja atsinaujinančios energijos, švarių technologijų, tvaraus žemės ūkio specialistų poreikį.

Tragiški įvykiai Ukrainoje sąlygojo itin plataus masto gyventojų migraciją, turėjusią įtakos šalies darbo rinkai: nemaža dalis rinkoje buvusių laisvų darbo vietų buvo užpildytos karo pabėgėlių. Tai prisidėjo prie gyventojų ekonominio aktyvumo lygio didėjimo, kuris 2021 m. ne tik pasiekė priešpandeminį lygį, bet ir toliau didėja.

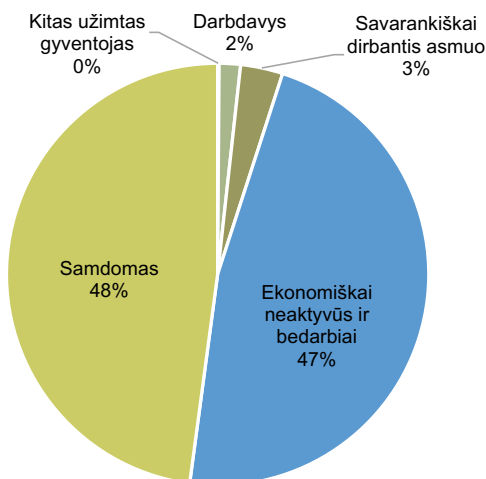
Kitame skyriuje aptariama 2021 m. visuotinio gyventojų ir būstų surašymo metu užfiksuota situacija.

## UŽIMTI GYVENTOJAI

Surašymo duomenimis, 2021 m. Lietuvoje buvo 1 mln. 266 tūkst. užimtų gyventojų. Jie sudarė 52,9 proc. visų 15 metų amžiaus ir vyresnių šalies gyventojų (3 pav.). Vyrai sudarė 48,2 proc. (2011 m. – 47,5 proc.), moterys – 51,8 proc. (2011 m. – 52,5 proc.) visų užimtų gyventojų (OSP, 2022a).

Lietuvos užimtųjų struktūroje dominuoja samdomi darbuotojai (3 pav.). Surašymo metu jie sudarė 90 proc. visų užimtųjų (arba 1 mln. 146 tūkst. asmenų). Darbdavio statusą turėjo 3 proc. užimtųjų (arba 39 tūkst. asmenų). Savarankiškai dirbantys asmenys sudarė 6 proc. visų užimtųjų (arba beveik 78 tūkst. asmenų). Kiti užimti gyventojai sudarė 2 proc. užimtųjų.

**3 pav.** 15 metų amžiaus ir vyresnių Lietuvos gyventojų pasiskirstymas pagal užimtumo statusą 2021 m., proc.



Šaltinis: 2021 m. gyventojų ir būstų surašymo mikroduomenys, skaičiavimai D.Stumbrio.

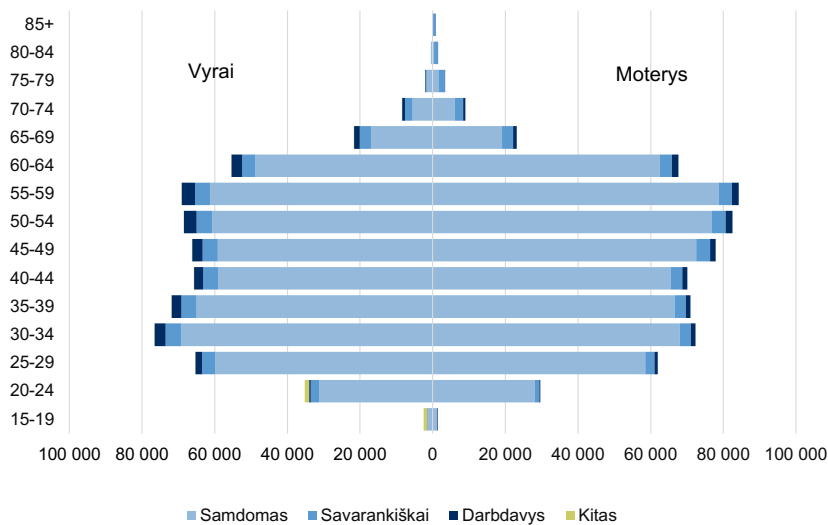
Tarp visų 15 ir daugiau metų turinčių samdomų darbuotojų moterų yra daugiau: 605 tūkst., o vyrų – 540 tūkst. Vyresnės nei 45 metų amžiaus moterys sudaro 52 proc., o 15–44 metų amžiaus – 48 proc. visų samdomų darbuotojų moterų. Vyresni nei 45 metų amžiaus vyrai sudaro 47 proc. visų vyrų samdomų darbuotojų grupėje, o 15–44 metų amžiaus – 53 proc. Tarp moterų samdomų darbuotojų daugiausia yra 55–59 metų amžiaus grupėje;

vyrų – 30–34 metų amžiaus grupėje (4 pav.).

Vyrų darbdavių, 2021 m. surašymo duomenimis, buvo dvigubai daugiau nei moterų: atitinkamai 66,3 ir 33,7 proc., arba 25,9 ir 13,1 tūkst. Tiek tarp vyrų, tiek tarp moterų daugiausia darbdavių buvo 50–59 metų amžiaus grupėje.

Savarankiškai dirbančių vyrų ir moterų skaičius skiriasi ne taip ženkliai: iš viso 2021 m. „dirbo sau“ 40,5 tūkst. vyrų ir 37 tūkst. moterų (atitinkamai 53 ir 47 proc.). Pastebima, kad jauni vyrai daug dažniau pasiryžta savarankiškai veiklai nei jaunos moterys. Tuo tarpu pensinio amžiaus tarp savarankiškai dirbančiųjų dominuoja moterys, tai iš dalies paaiškinama ilgesne moterų gyvenimo trukme.

4 pav. 15 metų amžiaus ir vyresnių Lietuvos gyventojų pasiskirstymas pagal užimtumo statusą, lytį ir amžių, 2021 m., skaičiais

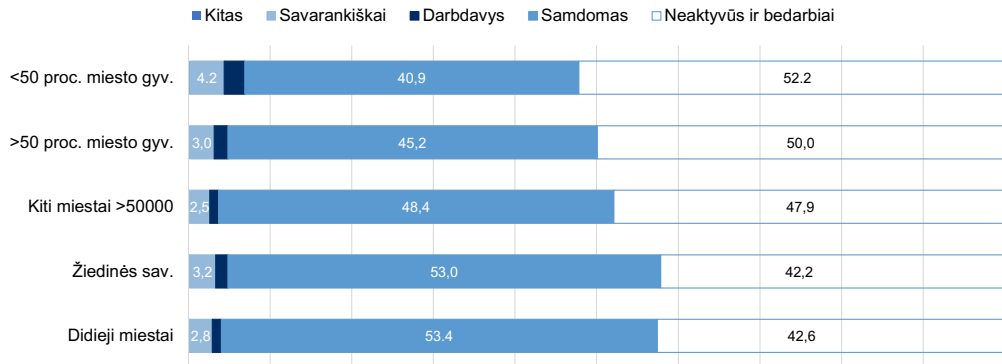


Šaltinis: 2021 m. gyventojų ir būstų surašymo mikroduomenys, skaičiavimai ir duomenų vizualizacija D.Stumbrio.

Didžiuosiuose ir kituose miestuose bei žiedinėse savivaldybėse<sup>8</sup> daugiau nei pusė 15 metų amžiaus ir vyresnių gyventojų yra užimti. Daugiausia samdomą darbą dirbančių darbuotojų yra didžiuosiuose miestuose bei žiedinėse savivaldybėse; šiose savivaldybėse jie sudaro daugiau nei pusę visos teritorijos analizuojamo amžiaus populiacijos. Didžiausiu darbdavių bei savarankiškai dirbančiųjų skaičiumi pasižymi mažiau nei 50 proc. miesto gyventojų turinčios savivaldybės, kur dominuoja žemės ūkio veikla (5 pav.).

<sup>8</sup> Apie savivaldybių kategorijų išskyrimą žr. 1 skyrių.

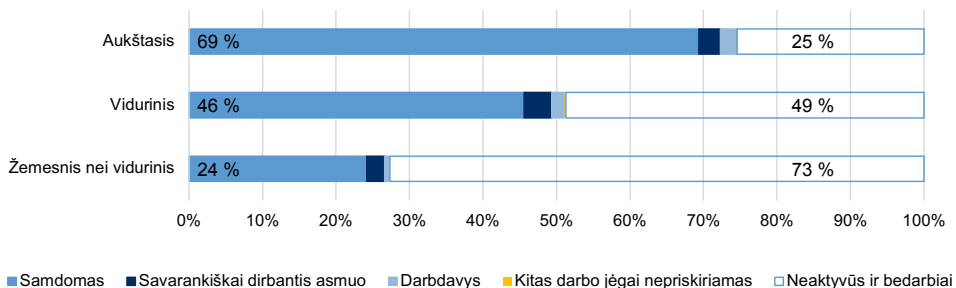
**5 pav.** 15 metų amžiaus ir vyresnių Lietuvos gyventojų pasiskirstymas pagal užimtumo ir ekonominio (ne)aktyvumo statusus bei savivaldybių kategorijas, 2021 m., proc.



Šaltinis: 2021 m. gyventojų ir būstų surašymo mikroduomenys, skaičiavimai D. Stumbrio.

Surašymo laikotarpiu aukštąjį išsilavinimą įgijusių 15 metų amžiaus ir vyresnių gyventojų populiacijoje didžioji dauguma (74,5 proc.) dirbo. Šioje gyventojų grupėje buvo ir daugiausia (69,3 proc.) samdomą darbą dirbančių asmenų. Darbdavių dalis aukštąjį išsilavinimą turinčių gyventojų grupėje taip pat buvo didesnė (2,2 proc.) nei kitą išsilavinimo lygį turinčių gyventojų grupėse. Savarankišką veiklą beveik vienodai dažnai rinkosi įvairių išsilavinimą turintys asmenys: tarp gyventojų, turinčių vidurinį išsilavinimą, tokių buvo 3,7 proc., aukštojo išsilavinimo gyventojų grupėje – 3 proc. ir žemesnį nei vidurinį išsilavinimą turinčių gyventojų grupėje – 2,4 proc. Mažiausia užimtųjų dalis (24,2 proc.) yra žemesnį nei vidurinį išsilavinimą turinčių gyventojų grupėje (6 pav.).

**6 pav.** 15 metų amžiaus ir vyresnių Lietuvos gyventojų pasiskirstymas pagal išsilavinimą bei užimtumo ir ekonominio (ne)aktyvumo statusus, 2021 m., proc.

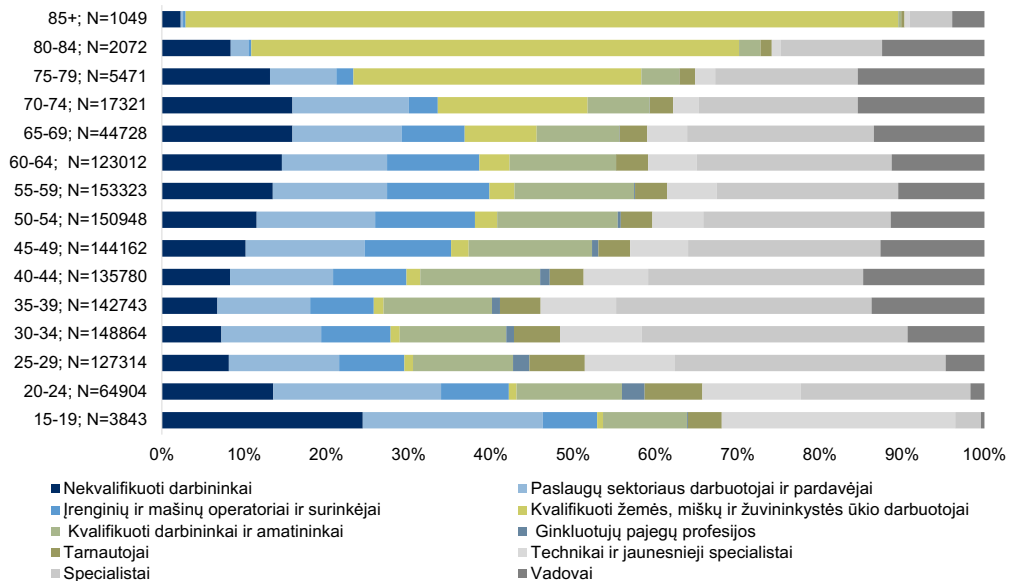


Šaltinis: 2021 m. gyventojų ir būstų surašymo mikroduomenys, skaičiavimai ir duomenų vizualizacija D. Stumbrio.

Analizuojant 2021 m. gyventojų surašymo duomenis pagal profesijų grupes, matyti, kad ketvirtadalį užimtų gyventojų sudaro specialistai (329 tūkst.). Po 13 proc. visų dirbančiųjų sudaro paslaugų sektoriaus darbuotojai bei kvalifikuoti darbininkai ir amatininkai. Vadovai sudaro 11 proc. visų užimtųjų. Kas dešimtas dirbantysis yra nekvalifikuotas darbininkas. Taip pat 10 proc. sudaro įrenginių ir mašinų operatoriai ir surinkėjai. Technikai ir jaunesnieji specialistai sudaro 8 proc., o tarnautojai – 5 proc. dirbančiųjų. Ginkluotųjų pajėgų profesijų atstovai sudaro 1 proc. visų dirbančiųjų. Šios proporcijos skiriasi atskirose gyventojų amžiaus grupėse (7 pav.).

Vidutinėse darbingo amžiaus (30–54 m.) gyventojų grupėse dominuoja specialistų, kvalifikuotų darbininkų ir amatininkų profesijų grupės. Be to, vadovų pozicijas užimančių asmenų dalis jose yra didesnė nei kitose amžiaus grupėse ir palyginama tik su pensinio amžiaus gyventojų grupe, kur vadovų taip pat yra daugiau nei dešimtadalis (išskyrus pačių vyriausių asmenų grupę – 85+). Nors tik maža dalis 15–19 metų amžiaus gyventojų dalyvauja darbo rinkoje, dažniausiai jų užimama padėtis yra nekvalifikuoti darbuotojai bei technikai arba jaunesnieji specialistai. Pastebima, kad vyresnėse amžiaus grupėse (65 m. ir vyresnių) kvalifikuotų žemės, miškų ir žuvininkystės ūkio darbuotojų proporcijos yra žymiai didesnės nei kitose amžiaus grupėse.

7 pav. 15 metų amžiaus ir vyresnių Lietuvos gyventojų pasiskirstymas pagal profesijų grupes ir amžių, 2021 m., proc.

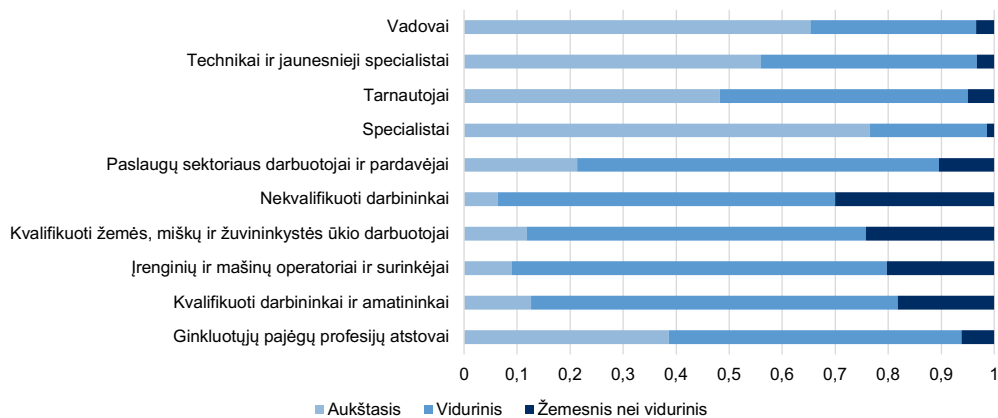


Šaltinis: 2021 m. gyventojų ir būstų surašymo mikroduomenys, skaičiavimai D. Stumbrio.

Lyginant 2011 ir 2021 m. surašymų duomenis, pastebimas stiprus moterų, dirbančių įrenginių ir mašinų operatorėmis ir surinkėjomis bei kvalifikuotomis darbininkėmis ir amatininkėmis, dalies sumažėjimas. Tuo tarpu tokių profesijų kaip paslaugų sektoriaus darbuotojai ir pardavėjai bei specialistai grupėse dirbančių moterų dalis nuo 2011 m. išaugo dvigubai. Šios profesijų grupės, 2021 m. surašymo duomenimis, yra gausiausios užimtų moterų populiacijoje. Ženkliai pagausėjo ir palyginus maža tarnautojų grupė, kurioje 2021 m. užimtų moterų buvo dvigubai daugiau nei 2011 metais. 2021 m., palyginus su 2011 m., sumažėjo ir moterų vadovių bei ginkluotųjų pajėgų atstovių dalis, tačiau penktadaliu padidėjo nekvalifikuotų darbininkių dalis. Kalbant apie vyrų populiaciją, per 2011–2021 m. laikotarpį profesijų struktūroje žymesnių pokyčių neįvyko: daugiausia vyrų tiek 2011, tiek 2021 m. priklausė įrenginių ir mašinų operatorių ir surinkėjų bei kvalifikuotų darbininkių ir amatininkių grupėms (OSP, 2022a).

Dirbančiųjų pasiskirstymas pagal profesijų bei savivaldybių grupes yra gana tolygus. Didesnė specialistų, vadovų bei tarnautojų koncentracija stebima didžiuosiuose miestuose. Tuo tarpu šiek tiek didesnė kvalifikuotų ir nekvalifikuotų darbininkių dalis gyvena savivaldybėse, kur daugiau nei 50 proc. gyventojų sudaro miesto gyventojai.

8 pav. 15 metų amžiaus ir vyresnių Lietuvos gyventojų pasiskirstymas pagal profesijų grupes ir išsilavinimą, 2021 m., proc.



Šaltinis: 2021 m. gyventojų ir būstų surašymo mikroduomenys, skaičiavimai D. Stumbrio.

Didžiausia dalis (56–77 proc.) asmenų, įgijusių aukštąjį išsilavinimą, yra specialistų, vadovų bei technikų profesijų grupėse (8 pav.). 48 proc. tarnautojų ir 39 proc. karių taip pat

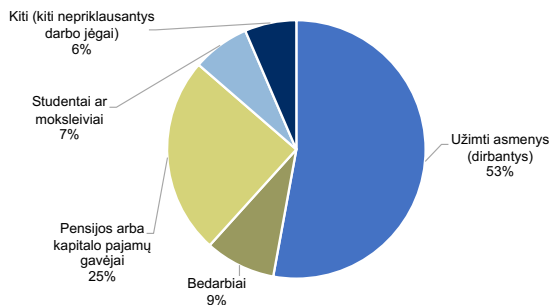


turi aukštąjį išsilavinimą. Vidurinį išsilavinimą turintys asmenys dažniau dirba paslaugų darbuotojais, kvalifikuotais ir nekvalifikuotais darbininkais, įskaitant žemės ūkio, miškų ir žuvininkystės sferas. Įdomu pastebėti, kad aukštąjį išsilavinimą įgijusių asmenų yra ne tik kvalifikuotų darbininkų ir ūkio darbuotojų bei mašinų operatorių profesijų grupėse, bet ir nekvalifikuotų darbininkų grupėje. Šis faktas patvirtina, kad Lietuvos darbo rinkoje egzistuoja kvalifikacijos ir darbo vietos neatitikimo problema.

## EKONOMIŠKAI NEAKTYVŪS GYVENTOJAI IR BEDARBIAI

Nagrinėjant ekonomiškai neaktyvių gyventojų ir bedarbių grupę, kuri sudaro 47 proc. 15 metų amžiaus ir vyresnių žmonių populiacijoje, matyti, kad tarp jų didžiausią dalį sudaro pensijų<sup>9</sup> gavėjai (9 pav.). Pastarieji sudaro ketvirtadalį visos 15 metų amžiaus ir vyresnių žmonių populiacijos, arba kiek daugiau nei pusę (52 proc.) nedirbančiųjų populiacijos. Bedarbiai sudaro 9 proc. vyresnių nei 15 metų amžiaus gyventojų, arba 19 proc. visų nedirbančiųjų. Studentai ir moksleiviai, kurių didžioji dauguma yra jaunimas iki 24 metų amžiaus, sudaro 7 proc. nagrinėjamos populiacijos, arba 15 proc. nedirbančiųjų. Kiti nepriklausantys darbo jėgai, pavyzdžiui, vaikų ar neveiksnių suaugusiųjų priežiūra užsiimantys arba kitas šeimos ar asmenines pareigas vykdantys gyventojai, sudaro 6 proc. visų 15+ gyventojų, arba 14 proc. nedirbančiųjų.

**9 pav.** 15 metų amžiaus ir vyresnių neužimtų Lietuvos gyventojų pasiskirstymas pagal užimtumo ir ekonominio (ne)aktyvumo statusus, 2021 m., proc.

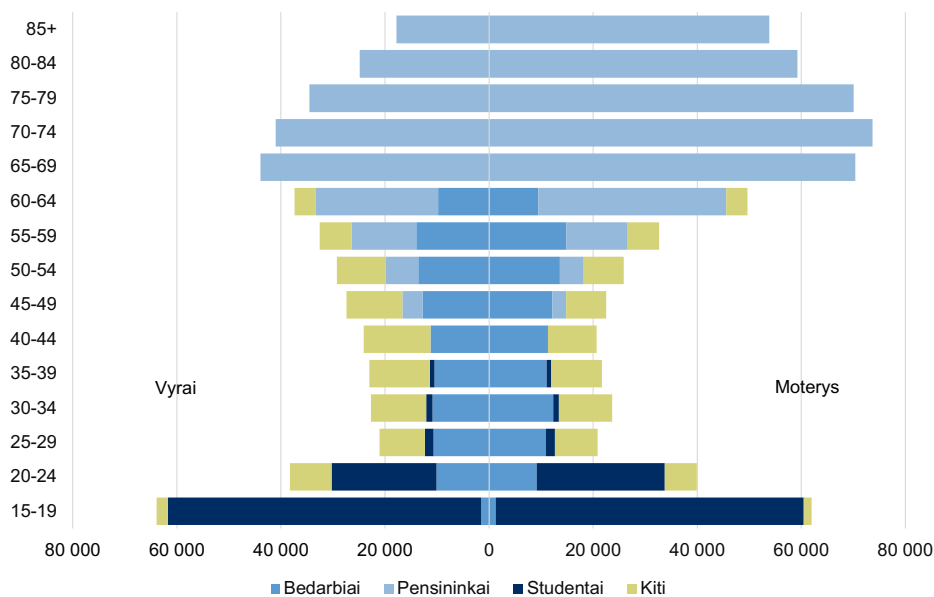


*Šaltinis:* 2021 m. gyventojų ir būstų surašymo mikroduomenys, skaičiavimai D. Stumbrio.

<sup>9</sup> Gyventojų surašymo metu buvo išskirta gyventojų kategorija: „Pensijos arba kapitalo pajamų gavėjai“. Šio išvestinio rodiklio apibūdinimas formuluojamas taip: „Gyventojas yra sulaukęs pensinio amžiaus ir, remiantis Sodros, Gyventojų pajamų mokesčio informacinės sistemos duomenimis, gauna pensiją arba kapitalo pajamų ir niekur nedirba“ (Lietuvos, 2020, p. 20). Kadangi absoliuti šių gyventojų dauguma yra pensijų gavėjai, čia ir toliau tekste ši gyventojų grupė vadinama tiesiog pensijų gavėjais.

Daug ilgesnė moterų gyvenimo trukmė, palyginti su vyrų (atitinkamai 78,9 metų ir 69,6 metų 2021 m.) (OSP, 2022b), sąlygoja didesnę ekonomiškai neaktyvių moterų proporciją 65 metų amžiaus ir vyresnių gyventojų grupėje. Didžiąją dalį pensijos gavėjų šalyje sudaro moterys – jų yra beveik dvigubai daugiau nei pensininkų vyrų (atitinkamai 382 360 ir 208 110, arba 65 ir 35 proc. visų pensijų gavėjų) (10 pav.). Bedarbių moterų yra beveik tiek pat kiek ir vyrų (atitinkamai 105 091 ir 106 179, arba 50 ir 50 proc. visų bedarbių). Panašios ir studentų proporcijos pagal lytį: moterų studentų yra 87 482, o vyrų – 84 092 (51 ir 49 proc. visų studentų). „Kitai“ nedirbančių gyventojų grupei priskiriamų moterų yra 70 570, vyrų – 84 272 (atitinkamai 46 ir 54 proc. „kitų“ nedirbančių gyventojų). Tikėtina, kad didesnė vyrų dalis pastarojoje grupėje iš dalies atspindi ir nedeklaruojamo darbo mastą šalyje, kuris įprastai yra didesnis tarp vyrų.

**10 pav.** 15 metų amžiaus ir vyresnių neužimtų Lietuvos gyventojų pasiskirstymas pagal ekonominio (ne)aktyvumo statusą, lytį ir amžių, 2021 m., skaičius

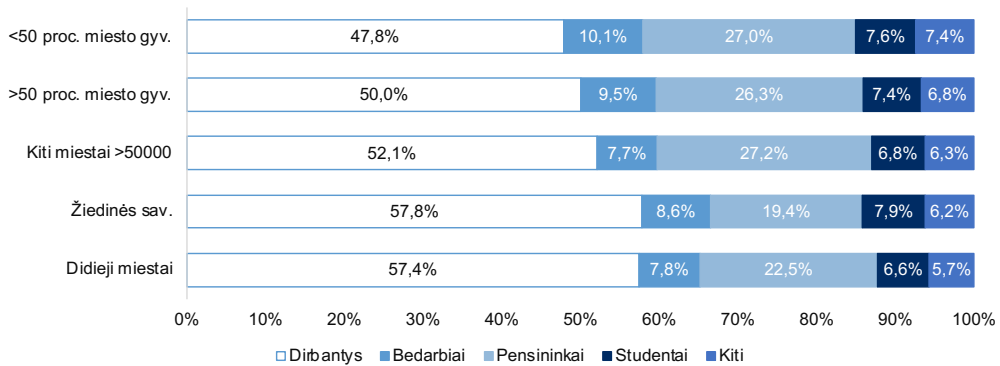


Šaltinis: 2021 m. gyventojų ir būstų surašymo mikroduomenys, skaičiavimai ir duomenų vizualizacija D. Stumbrio.

Didžiausia dalis pensijos gavėjų gyvena savivaldybėse, priskiriamose kitų miestų, turinčių daugiau kaip 50 000 gyventojų, bei savivaldybėse, kur miesto gyventojai sudaro mažiau nei 50 proc. gyventojų, (11 pav.). Mažiausia – žiedinėse savivaldybėse (19,4 proc.

šių teritorijų populiacijos), kurios pastaraisiais metais, ypač pandemijos laikotarpiu, pasižymėjo spartesne plėtra, pritraukdamos didesnę skaičių jaunų šeimų. Mažiausia bedarbių dalis (7,7 proc.) gyvena 50 tūkst. ir daugiau gyventojų turinčiuose miestuose, o didesnė jų koncentracija (10,1 proc.) yra savivaldybėse su mažesne miesto gyventojų dalimi, kas paaiškinama mažesniu laisvų darbo vietų prieinamumu rečiau apgyvendintose teritorijose.

**11 pav.** 15 metų amžiaus ir vyresnių Lietuvos gyventojų pasiskirstymas pagal ekonominio (ne)aktyvumo statusą ir savivaldybių urbanizacijos lygį, 2021 m., proc.



Šaltinis: 2021 m. gyventojų ir būstų surašymo mikroduomenys, skaičiavimai D. Stumbrio.

## JAUNIMO EKONOMINIS AKTYVUMAS IR UŽIMTUMAS

Šioje dalyje nagrinėjamos jaunimo ekonominio aktyvumo bei dalyvavimo darbo rinkoje tendencijos, 2021 m. gyventojų ir būstų surašymo duomenimis. Pastarasis laikotarpis tarp dviejų gyventojų surašymų (2011–2021 m.) paženklintas svarbių socialinių, ekonominių ir politinių pokyčių, kurie turėjo įtakos jaunimo ekonominiam aktyvumui ir dalyvavimui darbo rinkoje. Tuo metu nuolat augo darbo jėgos poreikis, sąlyginai aukšta išliko jaunimo migracija iš kaimo į miestą, didėjo imigracija iš kitų šalių. Tačiau vienas iš labiausiai jaunimo situaciją darbo rinkoje paveikusių įvykių buvo COVID-19 pandemija ir karantinas, dėl ko ženkliai išaugo jaunimo nedarbo lygis, padidėjo neaktyvių, t. y. nedirbančių, nesimokančių ir mokymuose nedalyvaujančių jaunuolių dalis. Jaunimo nedarbo augimas pirmiausia buvo susijęs su tuo, kad didelė jų dalis iki pandemijos buvo užimti paslaugų sektoriuje, kuris dėl COVID-19 pandemijos metu įvestų apribojimų buvo

priverstas sustabdyti kontaktiniu būdu teikiamas paslaugas.

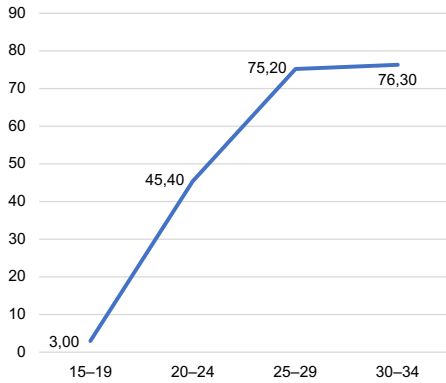
Darbo rinkos požiūriu jaunimas yra labai svarbi socialinė grupė, kadangi jų pirmoji patirtis pradedant dirbti samdomą darbą (ar vykdyti kitokio pobūdžio ekonominę veiklą) didele dalimi lemia ir jų integracijos į darbo rinką sėkmę ir ateityje. Jaunimo perėjimas iš švietimo sistemos į darbo rinką yra sąlygotas lokalsios ir globalios darbo rinkos struktūrų (darbo rinkos lankstumo, ekonominių ciklų ir pan.), darbo užmokesčio mechanizmų (minimalaus darbo užmokesčio, darbo apmokėjimo sistemų ir pan.), kitų veiksnių. Neabejotinai jaunimo sėkmei darbo rinkoje įtaką turi nacionalinė švietimo ir darbo rinkos politika bei švietimo sistema, kuri rengia specialistus (nacionalinei) darbo rinkai.

Lietuvos Respublikos jaunimo politikos pagrindų įstatyme (Lietuvos Respublikos, 2003) jaunas žmogus apibūdinamas kaip asmuo nuo 14 iki 29 metų, Valstybės duomenų agentūra jaunimui priskiria asmenis nuo 16 metų amžiaus, kai kiekvienas Lietuvos Respublikos pilietis privalo turėti asmens tapatybės kortelę (Lietuvos Respublikos, 2014). Analizuojant gyventojų ekonominį aktyvumą, darbo rinkos tendencijas, paprastai naudojama 15 ar 16 metų amžiaus riba. Tačiau aktyviausiai jaunimas įsitraukia į darbo rinką sulaukęs 19 metų amžiaus, todėl, aptariant jaunimo ekonominį aktyvumą, orientuojamasi į 20–24 ir 25–29 metų amžiaus jaunimo grupes. Be to, palyginimui pasitelkiami ir 30–35 metų amžiaus gyventojų grupės duomenys, kurie leidžia išsamiau pažvelgti į darbo rinkoje sąlyginai labiau įsitvirtinusios jaunų asmenų grupės situaciją.

Analizuojant jaunimo ekonominio aktyvumo lygį 2021 m. gyventojų ir būstų surašymo duomenimis, iš 12 paveiksle pateiktų duomenų matome, kad 15–19 metų amžiaus asmenų grupėje ekonomiškai aktyvi yra tik nedidelė dalis jaunų asmenų ir ji sudaro 3 proc. visų šios amžiaus grupės asmenų. Jaunimo ekonominis aktyvumas kitose amžiaus grupėse (20–24, 25–29 metų) tolydžio didėja ir 30–34 metų amžiaus grupėje pasiekia 76,3 proc. Jaunų vyrų ekonominis aktyvumas visose minėtose amžiaus grupėse yra 2–3 proc. punktais didesnis nei moterų.

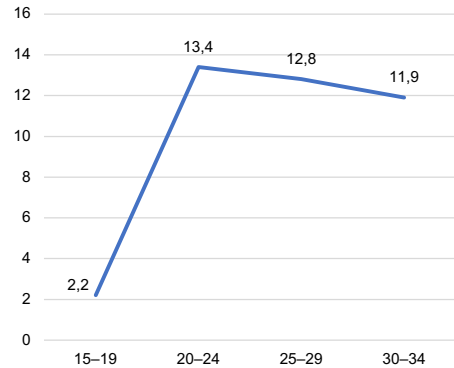
Bedarbių dalis 15–19 metų amžiaus grupėje taip pat sudaro labai nedidelę visų šios amžiaus grupės jaunuolių dalį – 2,2 proc., 20–24 metų amžiaus grupėje ši dalis ženkliai padidėja ir siekia 13,4 proc. Tarp 25–29 metų amžiaus asmenų šis rodiklis išlieka menkai pakitęs ir sudaro 12,8 proc. (13 pav.).

**12 pav.** 15–34 metų amžiaus jaunimo ekonominio aktyvumo lygis Lietuvoje, 2021 m., proc.



Šaltinis: 2021 m. gyventojų ir būstų surašymo mikroduomenys, skaičiavimai D. Stumbrio.

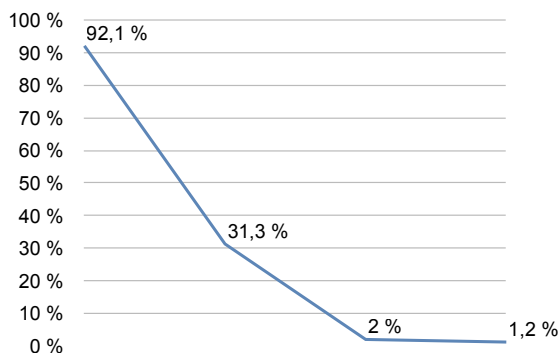
**13 pav.** 15–34 metų amžiaus bedarbiai Lietuvoje, 2021 m., proc.



Šaltinis: 2021 m. gyventojų ir būstų surašymo mikroduomenys, skaičiavimai D. Stumbrio.

Šiuos skirtumus iš esmės labiausiai sąlygoja tai, kad 15–19 metų amžiaus grupėje didžioji dalis jaunuolių dar mokosi ar studijuoja. Šį faktą patvirtina ir gyventojų surašymo duomenys apie besimokantį ir studijuojantį jaunimą. Pavyzdžiui, 15–19 metų amžiaus grupėje besimokančių ar studijuojančių jaunuolių dalis sudaro net 92,1 proc., 20–24 metų amžiaus grupėje ši dalis tolydžio mažėja, bet išlieka pakankamai didelė – 31,1 proc. nuo visų šios amžiaus grupės jaunuolių. Labiausiai studento statusą turinčių asmenų dalis sumažėja 25–29 metų amžiaus grupėje – iki 2 proc. (14 pav.).

**14 pav.** 15–34 metų amžiaus moksleiviai ir studentai Lietuvoje, 2021 m., proc.

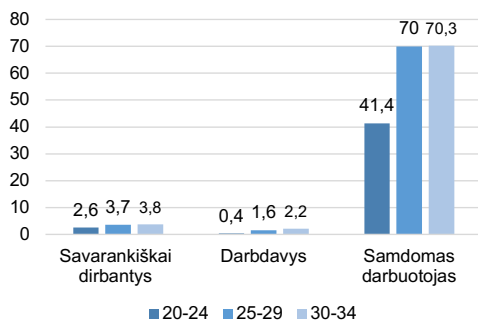


Šaltinis: 2021 m. gyventojų ir būstų surašymo mikroduomenys, skaičiavimai D. Stumbrio.

Jaunų vyrų ir moterų užimtumo lygis skiriasi nežymiai. Pavyzdžiui, 15–19 metų amžiaus grupėje vyrų užimtumo lygis siekė 3,8 proc., o moterų – 2,1 proc. Kiek didesnis skirtumas yra 20–24 metų amžiaus grupėje, atitinkamai 42,6 proc. moterų ir 48 proc. vyrų.

Pagal užimtumo statusą darbo rinkoje didžiausią dalį visose amžiaus grupėse sudaro samdomi darbuotojai (kas visiškai atitinka ir visų darbingo amžiaus gyventojų pasiskirstymą pagal užimtumo statusą). Savarankiškai dirbančių asmenų dalis jaunimo populiacijoje išlieka maža ir svyruoja nuo 2,6 iki 3,8 proc. Darbdavių dalis tarp jaunų asmenų yra dar mažesnė ir sudaro nuo 0,4 iki 2,2 proc. (15 pav.).

**15 pav.** 20–35 metų amžiaus jaunimas Lietuvoje pagal užimtumo statusą, 2021 m., proc.



Šaltinis: 2021 m. gyventojų ir būstų surašymo mikroduomenys, skaičiavimai D. Stumbrio.

Vertinant jaunimo pasiskirstymą pagal užimtumo statusą atsižvelgus į lytį, akivaizdu, jog jaunos moterys dažniau nei jauni vyrai dirba samdomą darbą, tuo tarpu vyrai dažniau nei moterys užsiima savarankiška ekonomine veikla ir (arba) yra darbdaviais (1 lentelė). Šios tendencijos, kaip jau minėta aukščiau, būdingos ir visai užimtų gyventojų populiacijai.

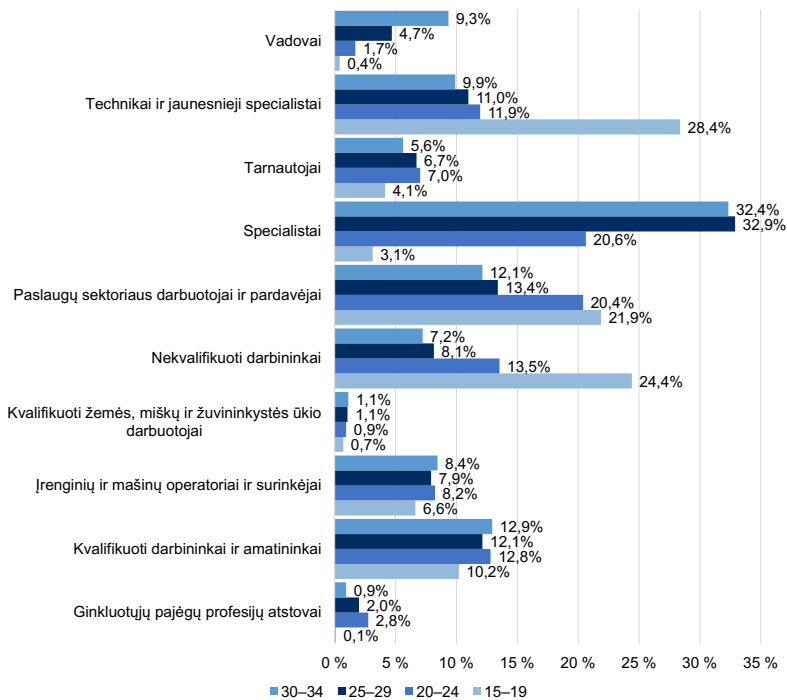
**1 lentelė.** Užimtų 15–34 metų amžiaus jaunuolių pasiskirstymas pagal užimtumo statusą ir lytį, proc.

Amžiaus grupė	15–19		20–24		25–29		30–34	
	Moterys	Vyrai	Moterys	Vyrai	Moterys	Vyrai	Moterys	Vyrai
Samdomi darbuotojai	96,4	92,4	94,8	91,9	94,5	91,7	94,0	90,5
Darbdaviai	0,3	0,1	0,6	1,2	1,3	2,8	1,7	3,9
Savarankiškai dirbantys asmenys	3,3	7,5	4,6	6,8	4,2	5,5	4,3	5,6
Užimtieji, iš viso	100	100	100	100	100	100	100	100

Šaltinis: apskaičiuota autorių, remiantis Lietuvos Respublikos 2021 m. gyventojų ir būstų surašymo duomenimis.

Analizuojant jaunų asmenų pasiskirstymą pagal profesijų grupes ir amžių, iš 16 pav. pateiktų duomenų matyti, kad didžioji dalis jaunų asmenų savo profesinę veiklą pradeda kaip nekvalifikuoti darbininkai, paslaugų sektoriaus darbuotojai arba jaunesnieji specialistai. Vadovų pareigas užimančių asmenų dalis ženkliai išauga tik 30–34 metų amžiaus grupėje. 25–29 bei 30–34 metų amžiaus grupėse gausiausia yra specialistų profesinė grupė (žr. 7 ir 16 pav.).

**16 pav.** 15–34 metų amžiaus užimtų jaunuolių pasiskirstymas pagal profesijų grupes ir amžių Lietuvoje, 2021 m., proc.



Šaltinis: 2021 m. gyventojų ir būstų surašymo mikroduomenys, skaičiavimai D. Stumbrio.

Lygindami 2011 ir 2021 m. Lietuvos Respublikos gyventojų ir būstų surašymų duomenis (OSP, 2022a), matome, kad jaunimo ekonominis aktyvumas per pastarąjį dešimtmetį tolydžiai didėjo. Nuolat augo ir jaunimo užimtumo lygis; didžiausias užimtumo lygis tiek tarp moterų, tiek tarp vyrų yra 30–34 metų amžiaus grupėje: šio amžiaus vyrų užimtumas 2011 m. buvo 72,4 proc., o 2021 m. siekė 77,1 proc., moterų šie rodikliai atitinkamai siekė 72 ir 75,4 proc.

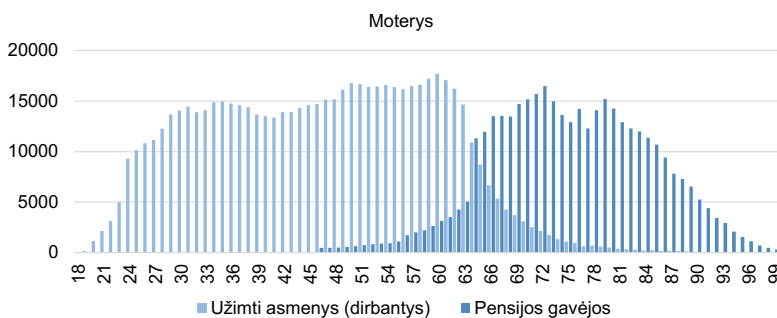
## VYRESNIO AMŽIAUS LIETUVOS GYVENTOJŲ UŽIMTUMAS IR NEDARBAS

Šioje dalyje detaliau analizuojama vyresniosios kartos padėtis darbo rinkoje. Šiam tikslui naudojami trys amžiaus riboženkliai: 65+, 60+ ir 50–64 metų amžiaus. Pirmoji riba – „65 metų ir vyresni asmenys“ yra standartinis, tarptautiškai palyginamas vyresnio amžiaus žmonių grupės išskyrimo kriterijus. „60 metų ir vyresnių gyventojų“ kriterijus taikomas išėjimo iš darbo rinkos kalendoriaus analizei, nes penkeri metai iki sueinant senatvės pensijos amžiui vadinami „priešpensiniu amžiumi“, kuris neretai pasižymi padidėjusiu asmenų pažeidžiamumu darbo rinkoje. O 50–64 metų riba taikoma analizuojant vyresnio amžiaus darbo jėgos specifinį pogrupį – bedarbius.

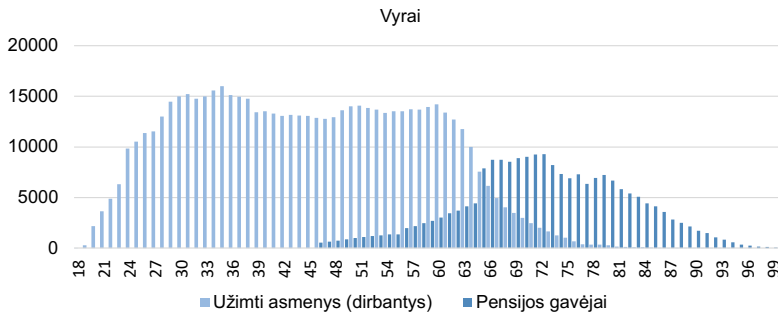
### *Vyresnio amžiaus užimtieji*

Vienas centrinių antros gyvenimo pusės įvykių yra asmens „atsisveikinimas“ su darbo rinka ir „pasisveikinimas“ su senatvės pensijų sistema (17 pav.). 65 metų ir vyresnių gyventojų bendrieji užimtumo ir pensijų gavėjų rodikliai, suprantama, skiriasi nuo darbingo amžiaus gyventojų (žr. 4.2 poskyrį) ir leidžia konstatuoti, kad daugiau nei keturi penktadaliai jų (86,2 proc.) yra nedirbantys pensijų gavėjai. Tuo tarpu kas septintas 65 metų amžiaus ir vyresnis gyventojas (14,6 proc.) vis dar yra dirbantis – įsitraukęs į darbo rinką. Tarp vyresnių moterų pensijų gavėjų yra 7 proc. punktais daugiau nei tarp vyrų, o dirbančiųjų – tiek pat mažiau: atitinkamai 87,9 ir 80,8 proc. bei 12,1 ir 19,2 proc.

**17 pav.** 18 metų amžiaus ir vyresnių Lietuvos gyventojų ekonominio aktyvumo statuso kaita priklausomai nuo amžiaus, 2021 m., skaičiais







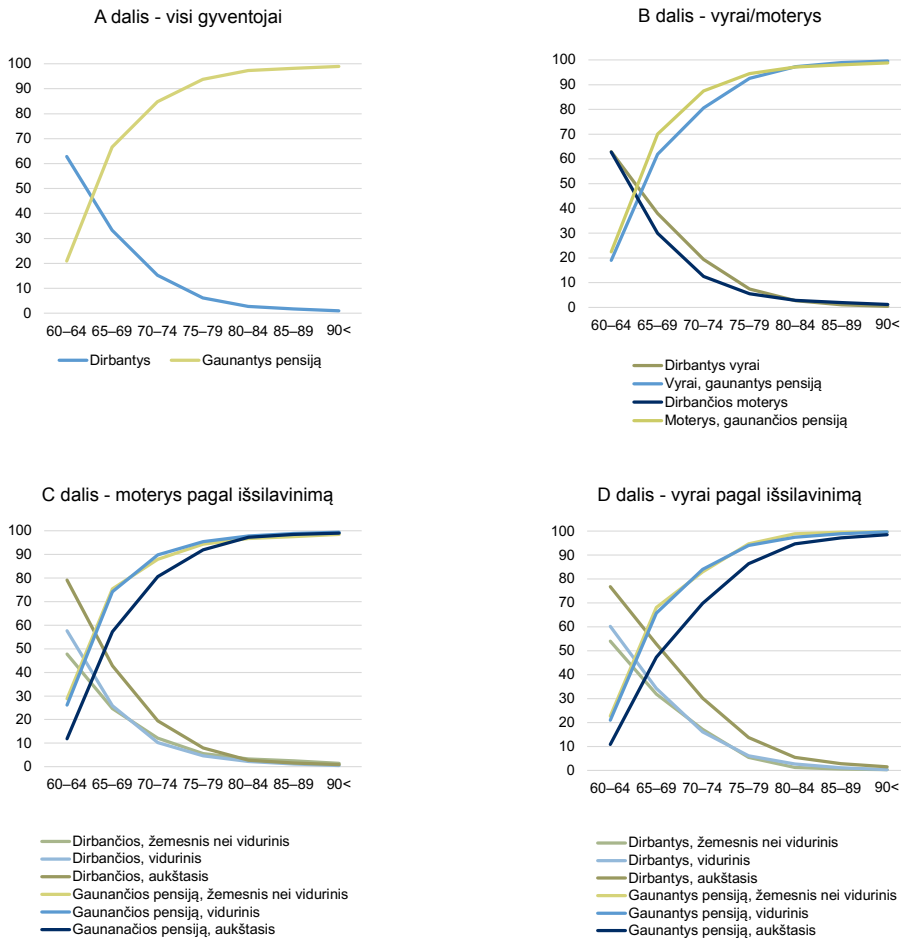
Šaltinis: 2021 m. gyventojų ir būstų surašymo mikroduomenys, skaičiavimai autorių

17 pav. pavaizduota, kad kritinis moterų amžius, kai kokybiškai pasikeičia dirbančiųjų ir pensiją gaunančiųjų proporcija, yra 64-ieji gyvenimo metai, o vyrų – 65-ieji. Iki šio amžiaus dirbančiųjų proporcija didesnė nei pensijas gaunančiųjų, tačiau po šio amžiaus taško minėtų kategorijų santykis staiga apsiverčia, iš esmės – dėl pensijų gavėjų skaičiaus šuolio. Taigi, nors senatvės pensijos amžiaus sulaukimas savaime negali būti darbuotojo atleidimo iš darbo pagrindu, vis dėlto matyti, kad daugelio Lietuvos moterų ir vyrų išėjimas iš darbo rinkos yra sietinas būtent su šiuo faktu. 2021 m. išėjimo į senatvės pensiją amžius moterims buvo nustatytas – 63 metai 4 mėn., vyrams – 64 metai 2 mėn. (Sodra, 2020). 2021 m. gyventojų surašymo duomenys rodo (18 pav.), kad 60–64 metų amžiaus grupėje dauguma gyventojų (62,8 proc.) buvo užimti darbo rinkoje ir mažuma (20,9 proc.) gaudavo pensijas. 65–69 metų amžiaus grupėje šie rodikliai jau apsikeičia vietomis: trečdalis (33,3 proc.) tebedirba, o 2/3 gyventojų (66,6 proc.) gauna pensijas. Vyresnėse amžiaus grupėse (70 m. ir vyresnių) tęsiasi išėjimo iš darbo rinkos ir įsitraukimo į pensijų sistemą procesai, tačiau jų tempai jau nuosaikesni.

18B pav. atskleidžiama, kad 50–54 metų moterų dalyvavimo darbo rinkoje lygis buvo aukštesnis nei to paties amžiaus vyrų (atitinkamai 77 ir 70 proc.), tačiau moterų išėjimas į senatvės pensiją vyko staigiau, per trumpesnę laiką nei vyrų. Pensiją gaunančių moterų ir vyrų aprėptis labiausiai (7–8 proc. punktais) skiriasi 65–79 metų amžiaus grupėse. Vėliau, nuo 80 metų, moterų ir vyrų, gaunančių pensijas, nuošimtis susilygina ir priartėja prie 100 proc.

Perėjimas iš darbo rinkos į senatvės pensijų sistemą yra didysis antros gyvenimo pusės virsmas, kuris patiriamas gana skirtingai – nelygu, kokios lyties ir išsilavinimo yra asmuo. 2021 m. gyventojų surašymo duomenys atskleidė, kad išsilavinimas turi įtakos užimtumui

**18 pav.** Dirbančių ir gaunančių pensiją 60 metų amžiaus ir vyresnių Lietuvos gyventojų dalis pagal amžiaus grupes, lytį ir išsilavinimą, 2021 m., proc.



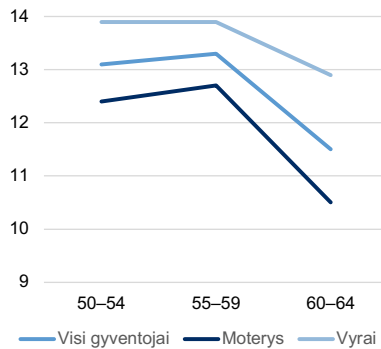
Šaltinis: 2021 m. gyventojų ir būstų surašymo mikroduomenys, skaičiavimai autorių

antroje gyvenimo pusėje ir išėjimo į senatvės pensiją laikui. 55–64 metų amžiaus grupėje Lietuvos moterų ir vyrų dalyvavimo darbo rinkoje lygis buvo proporcingas jų išsilavinimo lygiui – kuo aukštesnis išsilavinimas, tuo aukštesnis užimtumo lygis (18C–D pav.). Tad gyventojai, kurių išsilavinimo lygis žemesnis, gerokai anksčiau pasitraukė iš darbinio gyvenimo ir įsiliejo į pensijų gavėjų gretas. Asmenys su aukštuoju išsilavinimu (vyrų labiau nei moterų) turėjo tendenciją užbaigti darbinę karjerą ir dirbančiojo statusą pakeisti pensinių išmokų gavėjo statusu vėliau, vyresniame amžiuje, nei žemesnio išsilavinimo asmenys.

### Vyresnio amžiaus bedarbiai

Darbo praradimas gali paliesti bet kurį darbingo amžiaus asmenį. 50–64 metų amžiaus bedarbių dalis gana dinamiška. Šiame amžiaus tarpsnyje bedarbių šiek tiek daugiau tarp vyrų nei tarp moterų. 50–59 metų amžiaus grupėje darbo neturi 14 proc. vyrų ir 12–13 proc. moterų. Tačiau priešpensiniame amžiuje šie rodikliai šiek tiek sumažėja: vyrų bedarbystės lygis sudaro 13, moterų – 10,5 proc. Tikėtina, jog šį sumažėjimą iš dalies nulėmė tiek galimybė šiame amžiaus tarpsnyje išeiti į išankstinę pensiją, tiek moterų išėjimas į senatvės pensiją (kaip minėta aukščiau, 2021 m. nustatytas išėjimo į senatvės pensiją amžius moterims buvo 63 metai 4 mėn.).

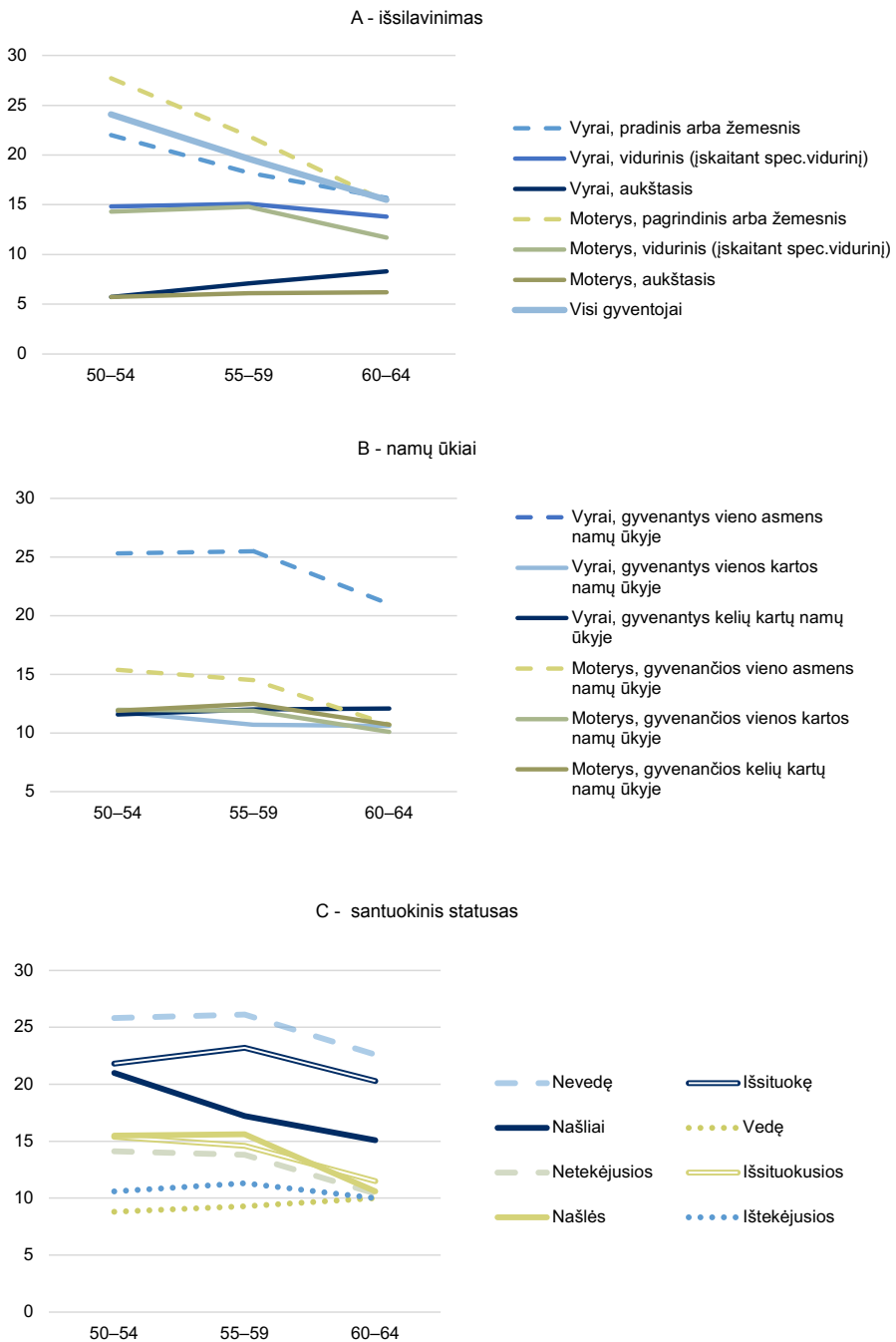
**19 pav.** 50–64 metų amžiaus bedarbių dalis Lietuvoje pagal lytį ir amžiaus grupes, 2021 m., proc.



Šaltinis: 2021 m. gyventojų ir būstų surašymo mikroduomenys, skaičiavimai autorių.

20A–C pav. pavaizduoti duomenys atskleidžia, kaip asmens išsilavinimas, šeimisinis statusas ir namų ūkio tipas yra susiję su rizika tapti bedarbiu. Be jokios abejonės, gyventojams, kurių išsilavinimo lygis yra žemiausias, grėsmė tapti bedarbiu yra pati didžiausia (20A pav.). Be to, tarp 50–54 metų vyrų, turinčių pagrindinį arba žemesnį išsilavinimą, bedarbių dalis yra itin aukšta – 27,7 proc., šio amžiaus moterų bedarbių dalis taip pat yra aukšta (22,2 proc.), nors mažesnė už vyrų. Darbo neturinčių asmenų dalis yra kiek didesnė tarp turinčių vidurinį arba spec. vidurinį išsilavinimą: svyruoja apie 15 proc. 50–59 metų amžiaus grupėje tiek moterims, tiek vyrams. Tarp 50–59 metų moterų ir vyrų, turinčių aukštąjį išsilavinimą, bedarbių dalis labai maža – 6–7 proc. Nedarbo skirtumai priklausomai nuo išsilavinimo turi tendenciją sušvelnėti priešpensinio amžiaus grupėje.

**20 pav.** 50–64 metų amžiaus bedarbių moterų ir vyrų dalis pagal amžiaus grupes, išsilavinimą, namų ūkio tipą ir santuokinį statusą, 2021 m., proc.



Šaltinis: 2021 m. gyventojų ir būstų surašymo mikroduomenys, skaičiavimai autorių.

Bedarbių dalis tarp 60–64 metų amžiaus asmenų (ypač vyrų) su aukštesniu išsilavinimu šiame amžiaus tarpsnyje šiek tiek padidėja (pasiiekia 8 proc.), o tarp vyrų, turinčių žemesnį nei aukštasis išsilavinimą, šiek tiek sumažėja (priartėja prie 15 proc.).

Lyginant 50–64 metų amžiaus darbo neturinčius gyventojus pagal tai, kokio tipo namų ūkyje jie gyvena (20B pav.), paaiškėja, kad daugiausia bedarbių yra tarp 50–59 metų amžiaus vyrų, gyvenančių vieno asmens namų ūkiuose. Daugiau nei 25 proc. šių vyrų yra bedarbiai, tai kone du kartus viršija analogišką vyrų, kurie namų ūkyje gyvena kartu su kitais šeimos nariais, rodiklį. Nedarbo paplitimas priešpensinio amžiaus grupėje (60–64 metų) tarp vieno gyvenančių vyrų šiek tiek sumažėja, tačiau jis vis vien išlieka dvigubai aukštesnis nei kitų to amžiaus vyrų. 50 metų ir vyresnių moterų nedarbas menkai įvairuoja pagal tai, kokio tipo namų ūkyje jos gyvena. Šiek tiek daugiau bedarbių yra tarp 50–59 metų amžiaus moterų, gyvenančių vieno asmens namų ūkyje – apie 15 proc., o kitų tipų namų ūkiuose gyvenančių šio amžiaus moterų bedarbių yra apie 12 proc. Tačiau priešpensinio amžiaus grupėje, nesvarbu, kokio tipo namų ūkyje moterys gyventų, jų nedarbo rodikliai kinta nežymiai ir nenutolsta nuo 10 proc. lygio.

Asmens namų ūkio tipas yra glaudžiai susijęs su jo santuokiniu statusu (20C pav.). Nedarbo paplitimas tarp vyrų įvairuoja plačioje amplitudėje priklausomai nuo jų santuokinio statuso. Didžiausia bedarbių dalis yra tarp nevedusių vyrų: 50–59 metų amžiaus grupėje kas ketvirtas vyras, kuris neturi žmonos, neturi ir darbo. Priešpensiniame amžiuje (60–64 metų) bedarbių tarp nevedusiųjų kiek sumažėja – iki 23 proc. Antroje vietoje pagal darbo neturinčių asmenų dalį yra išsituokę 50–64 metų vyrai (tarp jų bedarbių yra 20–23 proc.). Kiek mažiau nedarbas paplitęs tarp našlių, be to, bedarbių dalis tarp šių vyrų ženkliai mažėja su amžiumi. Tarp 50–54 metų našlių bedarbių buvo penktadalis (21 proc.), 55–59 metų grupėje – 17 proc. ir priešpensinio amžiaus grupėje – 15 proc. Mažiausiai nedarbas paplitęs tarp vedusių 50–64 metų vyrų – tik 10 proc. iš jų 2021 m. gyventojų surašymo metu buvo bedarbiai. Skirtingai nei vyrų, 50–64 metų moterų nedarbas priklausomai nuo santuokinio statuso kinta menkai. Išsiskiria tik ištekėjusios moterys – tarp jų bedarbių buvo mažiausiai, tačiau tik 50–59 metų amžiaus grupėse. Tuo tarpu priešpensiniame amžiuje (60–64 metų) visų santuokinių statusų bedarbių moterų dalis yra panaši ir sudaro 10–12 proc.

## IŠVADOS

Gyventojų ir būstų surašymo duomenys, nors ir nėra skirti nuosekliems gyventojų užimtumo procesų tyrimams, vis dėlto suteikia unikalią galimybę pažvelgti į ekonomiškai aktyvius ir neaktyvius gyventojus kaip į visumą, pamatyti skirtumus šių gyventojų grupių pasiskirstymo įvairaus amžiaus, lyties, išsilavinimo grupėse, įvairių kategorijų savivaldybėse.

Apibendrinant skyriuje atliktą šalies užimtų, ekonomiškai neaktyvių gyventojų ir bedarbių analizę, galima teigti, jog per pastarąjį dešimtmetį gyventojų užimtumo lygis augo beveik visose amžiaus grupėse, tačiau didžiausias užimtumo lygio augimas buvo stebimas 60–64 metų amžiaus gyventojų grupėje (didžiaja dalimi dėl išėjimo į senatvės pensiją amžiaus laipsniško didinimo, kuris numatytas iki 2026 m.); kartu ženkliai išaugo ir vidutinis užimtų gyventojų amžius šalyje.

Surašymo duomenimis, 2021 m. Lietuvoje buvo 1 mln. 266 tūkst. užimtų gyventojų. Jie sudarė 52,9 proc. visų 15 metų amžiaus ir vyresnių šalies gyventojų. Lietuvos užimtųjų struktūroje dominavo samdomi darbuotojai – surašymo metu jie sudarė 90 proc. visų užimtųjų. Ekonomiškai neaktyvių gyventojų ir bedarbių grupėje didžiausią dalį sudarė pensijų gavėjai – kiek daugiau nei pusę (52 proc.) visos nedirbančiųjų populiacijos; bedarbiai sudarė 19 proc., o studentai ir moksleiviai – 15 proc. visų nedirbančiųjų. Analizės metu nustatyti ženklūs užimtumo statuso ir struktūros skirtumai tarp įvairių gyventojų grupių ir kategorijų.

Atlikus 15–34 metų amžiaus jaunimo ekonominio aktyvumo ir užimtumo analizę, nustatyta, kad per pastarąjį dešimtmetį jaunimo ekonominis aktyvumas tolydžio didėjo, atitinkamai augo ir jaunimo užimtumo lygis. Pažymėtina, jog jaunų, kaip ir vyresnio amžiaus asmenų, grupėse stebimi ryškūs ekonominio (ne)aktyvumo pokyčiai skirtingose amžiaus grupėse. Tarp jaunų žmonių didžiausias užimtumo lygis fiksuojamas 30–34 metų amžiaus grupėje, tuo tarpu 15–19 metų amžiaus grupėje didžioji dalis jaunuolių dar mokosi arba studijuoja, todėl ekonomiškai aktyvi yra tik nedidelė (3 proc.) pastarosios amžiaus grupės asmenų dalis; aktyviausiai jaunimas įsitraukia į darbo rinką, sulaukęs 19 metų amžiaus. Pažymėtina, kad skirtumai tarp jaunų vyrų ir moterų užimtumo nėra dideli.

Išskirtinis vyresnio amžiaus asmenų bruožas darbo rinkos požiūriu yra jų perėjimas iš darbo rinkos į senatvės pensijų sistemą. Kritinis moterų amžius, kai kokybiškai pasikeičia dirbančiųjų ir pensiją gaunančiųjų proporcija, yra 64-iejį, vyrų – 65-iejį gyvenimo metai. Iki šio amžiaus dirbančiųjų proporcija didesnė nei gaunančiųjų pensijas, tačiau po šio

amžiaus taško minėtų kategorijų santykis reikšmingai pasikeičia, labiausiai dėl pensijų gavėjų skaičiaus šuolio. Tarp 65 metų amžiaus ir vyresnių gyventojų nedirbantys pensijų gavėjai sudaro 86,2 proc. Gyventojų ir būstų surašymo duomenys atskleidė išsilavinimo, šeiminio statuso ir namų ūkio tipo svarbą užimtumui ir (ar) nedarbui antroje gyvenimo pusėje. Be to, pagal minėtus požymius pastebimi ryškūs skirtumai tarp vyrų ir moterų užimtumo ir nedarbo tendencijų.

Apibendrinant galima konstatuoti, kad gyventojų ir būstų surašymo duomenys suteikia naujų galimybių gyventojų užimtumo ir nedarbo tyrimams – leidžia patikimai ir detalai atskleisti Lietuvos gyventojų darbinę elgseną susiejus su įvairiomis jų sociodemografinėmis charakteristikomis. Tokio pobūdžio tyrimai suteikia naujų mokslo žinių tiek nacionalinės užimtumo ir socialinės paramos politikos formuotojams, tiek darbdaviams ir paslaugų teikėjams, tiek plačiajai visuomenei, tad gali būti toliau sėkmingai plėtojami.

## Literatūra

Lietuvos Respublikos asmens tapatybės kortelės ir paso įstatymas. TAR, 2014-12-31, Nr. 21281.

Lietuvos Respublikos jaunimo politikos pagrindų įstatymas. Valstybės žinios, 2003-12-18, Nr. 119–5406.

Lietuvos statistikos departamentas. (2020). Lietuvos Respublikos 2021 metų gyventojų ir būstų visuotinio surašymo rodiklių formavimo aprašas. Patvirtintas Lietuvos statistikos departamento generalinio direktoriaus 2020 m. gruodžio 16 d. įsakymu Nr. DĮ-369. Prieiga per internetą: <https://osp.stat.gov.lt/gyventoju-ir-bustu-surasymai1>

Valstybės duomenų agentūra. (2022). 2021 m. Lietuvos gyventojų surašymo duomenys.

Lietuvos statistikos departamentas. (2022a). 2021 m. Gyventojų ir būstų surašymas: Gyventojų užimtumas. Informacinis pranešimas, Oficialiosios statistikos portalas. Prieiga per internetą: <https://osp.stat.gov.lt/informaciniai-pranesimai?articleId=9896045>

Lietuvos statistikos departamentas. (2022b). Lietuvos gyventojai. Skyrius: Vidutinė tikėtina gyvenimo trukmė. Skaitmeninis leidinys, Oficialiosios statistikos portalas. Prieiga per internetą: <https://osp.stat.gov.lt/lietuvos-gyventojai-2022/mirtingumas/vidutine-tiketina-gyvenimo-trukme>

Sodra. (2020). Senatvės pensijos amžiaus lentelė. Sodros interneto svetainė. Prieiga per internetą: <https://www.sodra.lt/lt/senatves-pensijos-amziaus-lentele?lang=lt>

Ši mokslo studija tęsia surašymų informacijos analizei skirtų leidinių, kurie Lietuvos demografo buvo paskelbti nemiantis 2001 ir 2011 metų gyventojų surašymų duomenimis, tradiciją. Studijos pagrindą sudaro 2021 metų gyventojų surašymo mikroduomenų analizė. Reikia atkreipti dėmesį, kad pastarasis surašymas buvo pirmasis Lietuvos istorijoje, kurio metu dauguma informacijos gauta ne apklausiant gyventojus, bet sukaupiant informaciją iš įvairaus pobūdžio administracinių registru bei valstybės informacinių sistemų ir juos integruojant į surašymo duomenų bazę (Lietuvos Respublikos gyventojų ir būstų surašymo metodika, 2020). Kaip ir ankstesniuose surašymų informacijos analizei skirtuose mokslo darbuose, šioje mokslo studijoje siekta ne tik atskleisti surašymo metu fiksuotą demografinę Lietuvos visuomenės būklę, bet ir pažvelgti, kokie demografiniai pokyčiai įvyko per dešimtmetį tarp surašymų. Todėl pasitelkti 2011 metų, o kai kuriais atvejais ir 2001 metų surašymų agreguoti duomenys.