

# Lietuvos socialinė raida

2023 Nr. 12

Socialinės grupės ir  
visuomenės kaita



Lietuvos  
socialinių  
mokslų  
centras

LIETUVOS SOCIALINIŲ MOKSLŲ CENTRAS  
SOCIOLOGIJOS INSTITUTAS  
INSTITUTE OF SOCIOLOGY  
AT THE LITHUANIAN CENTRE FOR SOCIAL SCIENCES

# **LIETUVOS SOCIALINĖ RAIDA** **SOCIAL DEVELOPMENT OF LITHUANIA**

**SOCIALINĖS GRUPĖS IR VISUOMENĖS KAITA**  
**SOCIAL GROUPS AND SOCIETY CHANGE**

2023 Nr. 12

VILNIUS, 2023

**Sudarytojos:**

Lilija Kublickienė, dr., Lietuvos socialinių mokslų centro Sociologijos institutas

Anna Lipnevič, dr., Lietuvos socialinių mokslų centro Sociologijos institutas

**Redkolegija:**

Māris Bērziņš, dr., Latvijos universitetas (Latvija)

Inga Blažienė, dr., Lietuvos socialinių mokslų centro Sociologijos institutas

Jakub Brdulak, prof. dr. habil., Varšuvos ekonomikos mokykla - SGH (Lenkija)

Viginta Ivaškaitė-Tamošiūnė, dr., Europos Komisijos Jungtinis mokslo centras (Ispanija)

Aiva Jasilionienė, dr., Makso Planko demografinių tyrimų institutas (Vokietija)

Dovilė Krupickaitė, dr., Vilniaus universitetas

Sandra Krutulienė, dr., Lietuvos socialinių mokslų centro Sociologijos institutas

Tadas Leončikas, dr., Eurofondas (Airija)

Andrius Marcinkevičius, dr., Lietuvos socialinių mokslų centro Sociologijos institutas

Aušra Maslauskaitė, dr., Lietuvos socialinių mokslų centro Sociologijos institutas

Aurelija Novelskaitė, dr., Lietuvos socialinių mokslų centro Sociologijos institutas

Vikinta Rosinaitė, dr., Vilniaus Gedimino technikos universitetas

Laimutė Žalimienė, dr., Lietuvos socialinių mokslų centro Sociologijos institutas

**Recenzantai:**

Darius Liutikas, dr., Lietuvos socialinių mokslų centro Sociologijos institutas

Ingrida Gečienė-Janulionienė, dr., Vilniaus universiteto Sociologijos ir socialinio darbo institutas

Apsvarstyta Lietuvos socialinių mokslų centro Sociologijos instituto leidybos komisijos posėdyje  
2024 m. kovo 28 d. Sociologijos instituto leidybos komisijos protokolo Nr. A-7.

**Kalbos redaktorė:** Dalia Žalienne

**Maketuotojas:** Rimantas Junevičius

## TURINYS

PRATARMĖ .....	5
PRATARMĖ (anglų kalba) .....	7
Laura Bagočiūnė, Aurelija Novelskaitė LYČIŲ LYGYBĖ ATSAKINGŲJŲ MOKSLINIŲ TYRIMŲ IR INOVACIJŲ KONTEKSTE LIETUVOJE .....	9
Laima Okunevičiūtė-Neveauskienė, Arūnas Pocius DEMOGRAFINIŲ DARBO RINKOS RODIKLIŲ (INTEGRACIJOS GALIMYBIŲ) ANALIZĖ ŠALYJE PAGAL JAUNIMO AMŽIAUS GRUPES 1998–2022 M.....	27
Edis Kriaučiūnas, Rūta Ubarevičienė, Viktorija Baranauskienė, Donatas Burneika LIETUVOS KAIMO GYVENAMŲJŲ VIETŲ TINKLO KAITOS TENDENCIJOS XXI AMŽIUJE .....	53
Anna Lipnevič ITIN GAUSIOS ŠEIMOS LIETUVOJE: SAMPRATA, PASISKIRSTYMAS IR KAITA .....	68
Lilija Kublickienė ISTORINĖS ATMINTIES AKTUALIZAVIMAS KAIP LIETUVOS VISUOMENĖS SOCIALINIO SAUGUMO PRIELAIDA.....	79
Arvydas Virgilijus Matulionis KARO POVEIKIS SOCIALINĖS STRUKTŪROS FORMAVIMUISI.....	93

## CONTENT

FOREWORD (in Lithuanian).....	5
FOREWORD.....	7
Laura Bagočiūnė, Aurelija Novelskaitė GENDER EQUALITY IN RELATION TO RESPONSIBLE RESEARCH AND INNOVATION IN LITHUANIA .....	9
Laima Okunevičiūtė-Neveauskienė, Arūnas Pocius ANALYSIS OF DEMOGRAPHIC LABOUR MARKET INDICATORS AMONG DIFFERENT AGE GROUPS OF YOUNG PEOPLE FROM 1998 TO 2022 .....	27
Edis Kriaučiūnas, Rūta Ubarevičienė, Viktorija Baranauskienė, Donatas Burneika THE TRENDS OF CHANGE IN THE RURAL SETTLEMENTS NETWORK IN LITHUANIA DURING THE 21 <sup>ST</sup> CENTURY .....	53
Anna Lipnevič ULTRA-LARGE FAMILIES IN LITHUANIA: CONCEPT, DISTRIBUTION AND CHANGE .....	68
Lilija Kublickienė ACTUALIZATION OF HISTORICAL MEMORY AS AN ISSUE OF THE SOCIAL SECURITY OF LITHUANIAN SOCIETY .....	79
Arvydas Virgilijus Matulionis THE IMPACT OF WAR ON SOCIAL STRUCTURE FORMATION .....	93

# LIETUVOS KAIMO GYVENAMŲJŲ VIETŲVIŲ TINKLO KAITOS TENDENCIJOS XXI AMŽIUIJE

---

Edis KRIAUCIŪNAS

LSMC Sociologijos instituto  
Regionų ir miestų tyrimų skyrius  
A. Goštauto g. 9, LT-01108 Vilnius  
[edis.geo@gmail.com](mailto:edis.geo@gmail.com)

Rūta UBAREVIČIENĖ

LSMC Sociologijos instituto  
Regionų ir miestų tyrimų skyrius  
A. Goštauto g. 9, LT-01108 Vilnius  
[ruta.ubareviciene@gmail.com](mailto:ruta.ubareviciene@gmail.com)

Viktorija BARANAUSKIENĖ

LSMC Sociologijos instituto  
Regionų ir miestų tyrimų skyrius  
A. Goštauto g. 9, LT-01108 Vilnius  
[barauskiene.viktorija@gmail.com](mailto:barauskiene.viktorija@gmail.com)

Donatas BURNEIKA

LSMC Sociologijos instituto  
Regionų ir miestų tyrimų skyrius  
A. Goštauto g. 9, LT-01108 Vilnius  
[donatas.geo@gmail.com](mailto:donatas.geo@gmail.com)

**Santrauka.** Straipsnyje analizuojama kaimo gyvenviečių sistemos kaita Lietuvoje XXI a. daugiausia dėmesio skiriant 2011–2021 m. įvykusiems pokyčiams. Tyrimas atliktas remiantis Valstybės duomenų agentūros pateiktais 2001, 2011 ir 2021 metų visuotinių gyventojų ir būstų surašymo duomenimis; taip pat naudoti Registrų centro duomenys 2021 metų gyvenviečių skaičiui patikslinti.

Tyrimas atskleidė, kad Lietuvoje tęsiasi XX a. 10 dešimtmetyje prasidėję kaimo gyvenviečių transformacijos ir teritorijos poliarizacijos procesai. Daugeliu atvejų gyventojų skaičiaus kaitos kryptys ir tendencijos nesikeičia jau kelis dešimtmečius. Per 2001–2021 m. laikotarpį iš viso 14 793 (arba 82,5 proc.) Lietuvos kaimo gyvenvietės patyrė gyventojų skaičiaus sumažėjimą, gyventojų skaičius padidėjo 2 506 (13,9 proc.) gyvenvietėse, o 635 (3,5 proc.) gyvenvietėse skaičius nepasikeitė. Tyrimo rezultatai išryškino 2011–2021 m. vykusias neįžymias gyvenviečių stabilizavimosi tendencijas periurbanizacijos zonoje<sup>6</sup>, taip pat periferinėse retai apgyventose teritorijose, pasižyminciose rekreacinių išteklių gausa ir patogia geografinė padėtimi didžiųjų miestų atžvilgiu;

---

<sup>6</sup> Esančios už aktyvios miestų plėtros zonos (metropolinių zonų) esančios pusiau kaimo, pusiau miesto vietovės, glaudžiai susijusios su didžiausiais miestais. Nuo didžiausių Lietuvos miestų šios vietovės nutolusios iki 45 min. kelio vykstant automobiliu.

anksčiau šiose srityse gyventojų skaičius pastebimai mažėjo. Apibendrinant, gyvenviečių sistema keičiasi lėtai, o pokyčius daugiausia sąlygoja per pastaruosius dešimtmečius beveik nepakitusios ekonominės, socialinės, demografinės tendencijos. Periferinėms kaimo gyvenvietėms agrarinėse vietovėse vystytis nėra nei demografinių išteklių, nei ekonominių prielaidų, ir atvirkščiai, gyvenvietėms nykti, žvelgiant į demografinius rodiklius, yra visos prielaidos. Atsižvelgus į iki šiol buvusias tendencijas, darytina išvada, kad per artimiausią dešimtmetį gyventojų skaičius stipriai sumažės (arba jų visiškai nebeliks) dar keliuose šimtuose mažiausių kaimo gyvenviečių.

**Raktažodžiai:** kaimo vystymasis, gyvenviečių geografija, kaimo gyvenvietės, depopuliacija.

## Įvadas

Po komunistinės sistemos griūties daugelis Centrinės ir Rytų Europos valstybių susiduria su intensyviu gyventojų persiskirstymu tiek valstybės viduje, tiek ir platesniu regioniniu lygmeniu (Burneika, 2012; Lang et al., 2022; Iammarino, Rodriguez-Pose ir Storper, 2019; Kuhn, 2015; Barrios ir Strobl, 2009). Šis persiskirstymas daro įtaką ir gyvenviečių sistemai – funkciniais tarpusavio ryšiais susijusiai teritorijos gyvenviečių visumai. Postsocialistinėse šalyse gyvenviečių tinklo transformacijos procesai ypač priklausau nuo istorinių aplinkybių (Farago, 1999; Bihari ir Kovács, 2006; Timár ir Kovács, 2009). Kaip ir kitų postsocialistinių šalių, Lietuvos gyvenviečių sistema vystosi laisvosios rinkos sąlygomis ir jos raidos kryptys yra svarbus rodiklis, atspindintis visuomenės teritorinės organizacijos pokyčius. Intensyvūs gyventojų teritorinio persiskirstymo procesai keičia ir gyvenviečių teritorinę sistemą: vienose teritorijose gyvenvietės auga ir teritoriškai plečiasi, o kitose mažėjant gyventojų – nyksta ir išnyksta. Vidinė ir tarptautinė migracijos nevienodai keičia demografinius rodiklius skirtingose vietovėse. Iš periferinių vietovių išvykstant jaunesnio amžiaus žmonėms, šios teritorijos nyksta labiausiai (Daugirdas et al., 2013; Miggelbrink ir Meyer, 2015; Baranauskienė, 2021; Baranauskienė ir Burneika, 2021; Pociūtė-Sereikienė, 2019; Pociūtė-Sereikienė et al., 2019; Ubarevičienė ir van Ham, 2017; Ubarevičienė et al., 2016). Lietuva kartu su Latvija ir Estija yra vienos iš pirmaujančių pasaulyje pagal gyventojų skaičiaus mažėjimo tempus (Berzins ir Zvidrins, 2011; Civinskas et al., 2011; Ubarevičienė, 2018).

Pristatant tyrimo rezultatus, svarbu atkreipti dėmesį į keletą Lietuvos kaimo apgyvenimo sistemos ypatybių. Pirmiausia, apgyvendinimo sistema yra gana inertiška ir vėliau reaguoja į bendruosius socialinius ekonominius pokyčius ir krizes. Nors liberalioji ekonominė sistema palanki teritorijos poliarizacijai – centrų vystymuisi ir periferijos nykimui, reikia paminėti ir tai, kad ekonominių krizių laikotarpiais Lietuvos kaimiškos vietovės (jų ekonomika, pvz., žemės ūkis) nukentėdavo mažiau nei miestai (Kriaučiūnas ir Burneika, 2019). Štai 2008–2009 m. ekonominės krizės laikotarpiu Lietuvos žemės ūkis praktiškai nenukentėjo (Kriaučiūnas, 2010). Ne išimtis ir paskutinė COVID-19 krizė, kurios metu stipriai išaugo gyvenamosios vietos kaime populiarumas (Liutikas et al., 2023; Kriaučiūnas et al., 2023). Tad bendrame ekonominio augimo kontekste augo didmiesčiai ir nyko periferinės vietovės, tačiau ekonominių krizių laikotarpiais kaimiškos vietovės Lietuvoje laimėdavo pralaiminčių miestų kontekste.

Šiame straipsnyje analizuojama kaimo gyvenviečių sistemos kaita Lietuvoje XXI a. daugiausia dėmesio skiriant 2011–2021 m. įvykusiems pokyčiams. Pastaruoju dešimtmečiu vykę pokyčiai lyginami su ankstesniu (2001–2011 m.) periodu. Straipsnio tikslas – atskleisti svarbiausius Lietuvos kaimo apgyvenimo kaitos XXI a. dėsningumus ir regionines ypatybes.

*Finansavimą skyrė Lietuvos mokslo taryba (LMTLT), sutarties Nr. [S-MIP-21-57].*

## 1. Metodologija

Straipsnyje analizuojamos Lietuvos kaimo gyvenviečių sistemos transformacijos ir jų regioninės ypatybės 2011–2021 metais. Gauti rezultatai lyginami su 2001–2011 m. įvykusiais pokyčiais ir analizuojami visi 2001–2021 m. įvykę kaimo gyvenviečių sistemos pokyčiai. Tyrimas atliktas remiantis Valstybės duomenų agentūros pateiktais 2001, 2011 ir 2021 metų visuotinių gyventojų ir būstų surašymo duomenimis (Valstybės duomenų, 2023), taip pat naudoti LSMC Sociologijos instituto iš Valstybės duomenų agentūros įsigyti oficialiai neskelbiami 2021 m. gyventojų surašymo metu surinkti duomenys apie mažiau nei 10 gyventojų turinčias kaimo gyvenamąsias vietas. Kai kurioms tendencijoms palyginti ir išryškinti naudoti ir sovietmečiu vykdytų gyventojų surašymų duomenys (Lietuvos TSR, 1974; 1989 metų, 1991). Terminai „kaimo gyvenamoji vietovė“ ir „kaimo gyvenvietė“ čia vartojami kaip sinonimai.

Straipsnyje analizuojama Lietuvos kaimo gyvenviečių sistema, tad būtina paaiškinti kai kurias šios sistemos ypatybes, juolab kad jos susijusios su metodologiniais klausimais. Šiame kontekste išsiskiria trys Lietuvoje egzistuojančių kaimo gyvenviečių grupės: 1) gyvenvietės su gyventojais, 2) negyvenamos kaimo gyvenvietės, kuriose yra registruotų būstų, ir 3) gyvenvietės, kuriose nėra nei gyventojų, nei būstų. Ankstesnių gyventojų ir būstų surašymų metu (2001, 2011 m. ir sovietmečiu vykdytų) buvo surašytos visos minėtos grupės, o 2021 m. gyventojų surašymo metu fiksuotos tik pirmosios dvi gyvenviečių grupės. Tokie metodikos pokyčiai apsunkino atskirų metų duomenų palyginimą, todėl, tikslinant gyvenviečių skaičių, buvo naudoti Registrų centro atviri duomenys (Registrų centras, 2023a; 2023b).

Svarbu ir tai, kad analizuojamu laikotarpiu visoje šalyje buvo rengiami ir tvirtinami gyvenamųjų vietovių teritorijų ribų nustatymo planai. Registrų centro duomenimis, iki 2021 m., gyvenamųjų vietovių teritorijų ribos buvo nustatytos ir patvirtintos 46 šalies savivaldybėse (Registrų centras, 2021). Tikslinant gyvenamųjų vietovių ribas, dalis kaimiškų gyvenamųjų vietovių buvo panaikintos. Registrų centro duomenimis, laikotarpiu tarp gyventojų surašymų (nuo 2011 m. kovo mėn. iki 2021 m. sausio mėn.) buvo išregistruota 560 gyvenamųjų vietovių. Šis „išregistravimo“ procesas labai skyrėsi atskirose savivaldybėse. Daugiausia gyvenamųjų vietovių panaikinta Švenčionių (44 gyvenamosios vietovės), Ukmergės (40), Kėdainių (39), Akmenės (35) rajonų savivaldybėse. Rengiant ir tvirtinant minimus planus, dalis išregistruotų gyvenamųjų vietovių buvo negyvenamos, tačiau kai kuriais atvejais šalia esančios gyvenvietės buvo sujungiamos vieną arba daugiau buvusių gyvenviečių pavadinimų panaikinant (taip oficialiai buvo panaikintos ir pačios gyvenvietės). Tad gyvenamosios vietovės buvo išregistruotos ne tik todėl, kad jose nebuvo gyventojų ir būstų, bet ir dėl administracinių ribų perkėlimo (gyvenvietės registruose nebeliko, tačiau pastatai ir gyventojai „priskirti“ kitai gyvenvietei). Be to, vyko ne tik išregistravimo procesas, bet buvo ir naujai įregistruojamų gyvenamųjų vietovių. Laikotarpiu tarp gyventojų surašymų naujos gyvenvietės įregistruotos 26 savivaldybių teritorijose. Iš viso buvo įregistruota 112 gyvenamųjų vietovių, daugiausia – Pakruojo (12), Biržų (11), Kaišiadorių (10), Šilalės (10) rajonų savivaldybėse.

Šiam tyrimui atlikti buvo sudaryta visų Lietuvos kaimo gyvenamųjų vietovių duomenų bazė (bendra ir savivaldybių). Į ją įtrauktos gyvenvietės, kurios pagal 2021 m. gyventojų surašymo duomenis turėjo atitikmenį 2011 m. gyventojų surašyme. Be to, papildomai buvo įtrauktos tos gyvenvietės, kuriose 2011 m. buvo gyventojų, o pagal 2021 m. gyventojų surašymo duomenis šių gyvenviečių nebebuvo (jos fiksuotos kaip išnykusios). Minėta, kad kai kurios gyvenvietės (ar jų dalys), tvirtinant gyvenamųjų vietovių teritorijų ribų nustatymo planus, buvo sujungtos su kitomis kaimo arba miesto gyvenvietėmis, šiuos pokyčius labai sunku fiksuoti. Tais atvejais, kai pokyčius atsekti įmanoma, išregistruotos gyvenvietės 2011 m. gyventojų skaičius buvo pridodamas prie tos gyvenvietės, prie kurios ji buvo prijungta, gyventojų skaičiaus



(pvz., prie Alantos miestelio prijungto Naujasodžio). Tačiau ne visada buvo įmanoma atsekti pokyčius, ypač jei tik dalis gyvenvietės buvo prijungta prie šalia esančio miesto. Štai dalis Šalčininkų kaimo prijungta prie Šalčininkų miesto; minėtame kaime 2011 m. gyveno 936 gyventojai, o 2021 m. – 36. Šis ir kiti panašūs atvejai nebuvo įtraukiami į tyrimui formuotą duomenų bazę, kas ir lėmė atsiradusius skirtumus. Į tyrimą taip pat nebuvo įtrauktos Vilniaus miestui priklausančios kaimo gyvenamosios vietovės.

Dėl aukščiau minėtų priežasčių tyrimui suformuotoje duomenų bazėje gyvenviečių skaičius skiriasi nuo gyventojų surašymo duomenų. Palyginamiesiems skaičiavimams buvo sudaryta iš viso 18 649 gyvenviečių bazė. Iš jų 17 205 gyvenvietės buvo apgyventos 2011 ir (ar) 2021 m., o 1 444 gyvenvietės ir vienais, ir kitais surašymo metais buvo negyvenamos. Lyginant su 2001 m., iš minėtos 18 649 gyvenviečių bazės 2001 ir (ar) 2021 m. apgyventos buvo 17 934 gyvenvietės, o 715 gyvenviečių ir vienais, ir kitais surašymo metais buvo negyvenamos.

Iš į tyrimo bazę įtrauktų gyvenviečių 2021 m. 15 953 gyvenvietės buvo su gyventojais (Gyventojų surašymo duomenimis, tokių (be Vilniaus mieste esančių) buvo 16 027). Neatitikimas tarp gyventojų surašymo duomenų ir šiam tyrimui sudarytos bazės – 74 gyvenvietės, arba 0,46 proc. Kaimo gyventojų skaičius, pagal gyventojų surašymo duomenis, 2021 m. buvo 893 625 (be Vilniaus miestui priklausančių kaimų), mūsų skaičiavimais – 892 869 (756 gyventojais, arba 0,08 proc., mažiau).

Iš į tyrimo bazę įtrauktų gyvenviečių 2011 m. apgyventos buvo 16 560 gyvenviečių (pagal 2011 m. gyventojų surašymo duomenis, Lietuvoje buvo 16 739 kaimo gyvenvietės su gyventojais). Neatitikimas tarp suformuotos bazės ir 2011 m. gyventojų surašymo duomenų – 179 gyvenvietės, arba 1,1 proc. Kaimo gyventojų skaičius, pagal visuotinio surašymo duomenis, 2011 m. buvo 1 012 218, mūsų sudarytoje bazėje – 1 004 131 (8 087 gyventojais, arba 0,8 proc. mažiau). Skirtumai tarp tyrimo bazės ir 2011 m. gyventojų surašymo duomenų atsirado dėl aukščiau minėtų administracinio pobūdžio pokyčių.

Tyrimo duomenų bazėje taip pat fiksuoti 2001 m. duomenys: įtrauktos tos gyvenvietės, kurios turėjo atitikmenį 2011 ir 2021 m. duomenyse – tai ta pati 18 649 gyvenviečių bazė, kurioje 2001 m. buvo 17 550 kaimo gyvenamųjų vietovių su gyventojais, gyventojų skaičius jose – 1 144 340. 2001 m. gyventojų surašymo duomenimis, buvo 18 461 gyvenvietė su gyventojais, kuriose gyveno 1 151 874 gyventojų. Skirtumai, kaip ir aukščiau minėta, atsirado dėl administracinio pobūdžio pokyčių ir mažiausių gyvenamųjų vietovių nykimo.

Sudarius gyvenviečių bazę, buvo atliekamas tyrimas, kurio metu analizuotos konkrečių kaimo gyvenamųjų vietovių raidos tendencijos.

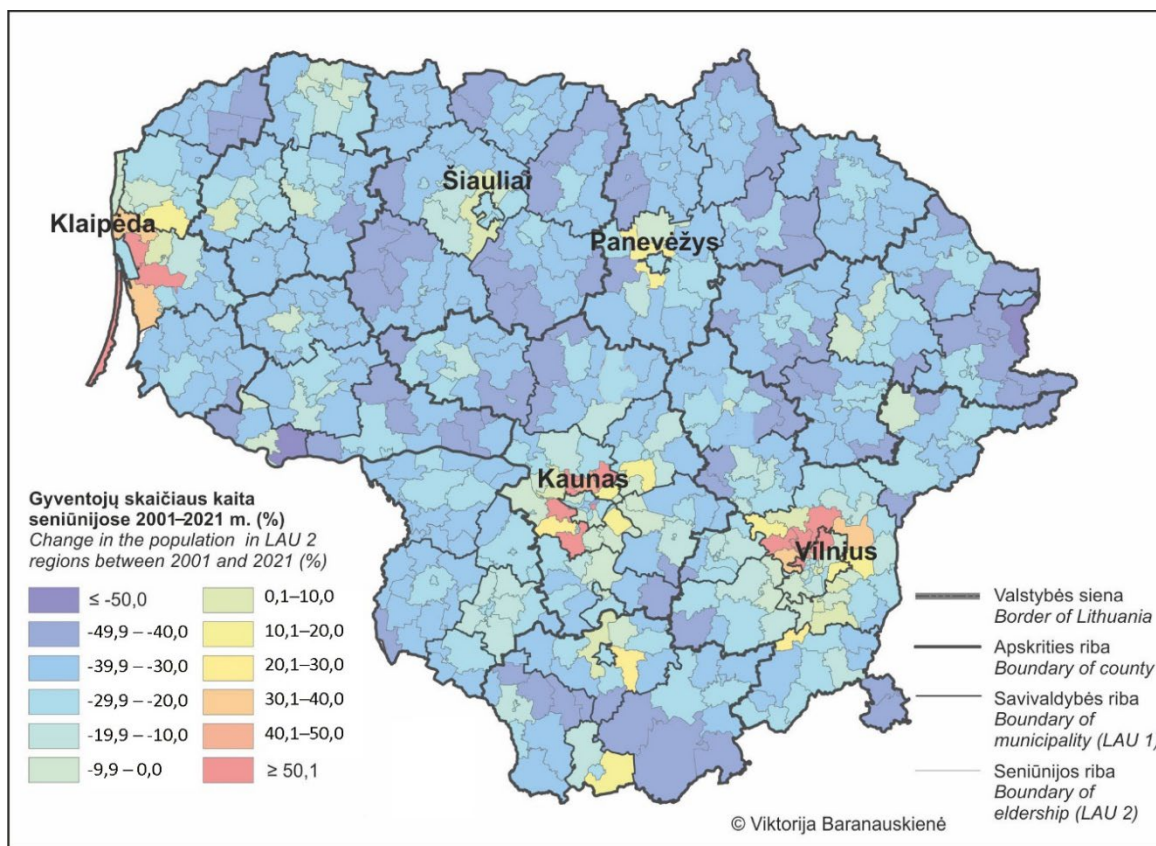
## 2. Rezultatai

### 2.1. Bendrieji kaimo apgyvenimo kaitos dėsningumai

2011 m. kaimo vietovėse gyveno 1 012,2 tūkst. nuolatinių gyventojų, o 2021 m. – 894 tūkst. Gyventojų kaime sumažėjo 118 tūkst., arba 11,7 proc. Tai dvigubai didesni depopuliacijos tempai nei mieste, kur 2011–2021 m. gyventojų skaičius sumažėjo 5,6 proc. Skaičiuojant nuo 2001 m. gyventojų skaičius Lietuvos kaimiškose vietovėse sumažėjo 257,9 tūkst., arba 22,4 proc. (Valstybės duomenų, 2023). Kaip matome, gyventojų skaičiaus kaitos (iš esmės – depopuliacijos) tempai tiek 2001–2011 m., tiek 2011–2021 m. laikotarpiais buvo labai panašūs.

Analizuodami teritorinius gyventojų skaičiaus pokyčių skirtumus (1 pav.), matome ankstesniais tyrimais Lietuvoje ir kitose Rytų Europos šalyse konstatuotus dėsningumus – gyventojų skaičius auga prie-

miesčių teritorijose ir sparčiai mažėja periferijoje (Lang et al., 2022; Barrios ir Strobl, 2009; Daugirdas et al., 2013; Burneika et al., 2017; Miggelbrink ir Meyer, 2015; Baranauskienė, 2019, 2021; Baranauskienė ir Burneika, 2021; Pociūtė-Sereikienė, 2019; Pociūtė-Sereikienė et al., 2019; Ubarevičienė ir van Ham, 2017; Ubarevičienė et al., 2016).



Parengta autorių pagal: Valstybės duomenų, 2023.

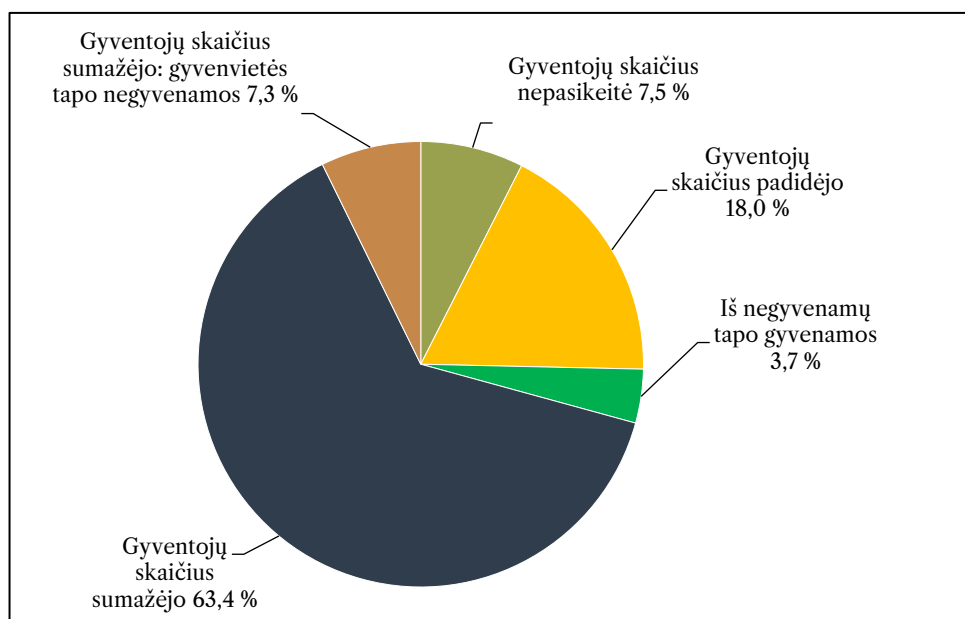
**1 pav.** Gyventojų skaičiaus kaita Lietuvos seniūnijose 2001–2021 m.

Gyventojų skaičiaus pokyčiai, be abejo, buvo lemiamas veiksnys, keičiantis gyvenviečių teritorinei sistemai. 2021 m. gyventojų surašymo duomenimis, Lietuvoje buvo 18 447 kaimo gyvenamosios vietovės; iš jų – 16 029 kaimo gyvenvietės su gyventojais ir 2 418 be gyventojų, bet su būstais (Valstybės duomenų, 2023). Papildžius Registrų centro duomenimis (t. y. pridėjus 2 469 gyvenamąsias vietas, kuriose nebuvo nei gyventojų, nei būstų), Lietuvoje 2021 m. iš viso buvo 20 916 kaimo gyvenamųjų vietovių (iš jų – 4 887 negyvenamos). Lyginant šiuos duomenis su 2011 m. surašymo duomenimis, matyti, kad 2011–2021 m. gyvenviečių su gyventojais skaičius sumažėjo 710, o gyvenviečių be gyventojų skaičius padidėjo panašiu skaičiumi – 686 (nuo 4 201 iki 4 887). Vidutinė kaimo gyvenvietė 2011 m. turėjo 60,5 gyventojų, 2021 m. – 55,8. Kaip minėta, gyvenviečių skaičiaus sumažėjimas sietinas tiek su gyventojų skaičiaus mažėjimu, kai gyvenvietėje nebelieka gyventojų, tiek ir su administraciniais pokyčiais – dėl analizuojamu laikotarpiu Lietuvoje intensyviai rengtų ir tvirtintų gyvenamųjų vietovių teritorijų ribų nustatymo planų.

2 paveiksle iliustruojami šiam tyrimui sudarytos Lietuvos kaimo gyvenviečių bazės duomenys. Nustatyti šie 2011–2021 m. (neskaičiuojant 1 444 gyvenviečių, kurios ir 2011 ir 2021 m. buvo negyvenamos; atlikti 17 205 gyvenviečių skaičiavimai) įvykę pokyčiai: gyventojų skaičius iš viso sumažėjo 70,7 proc. Lietuvos kaimo gyvenviečių, gyventojų skaičius padidėjo 21,7 proc. kaimo gyvenviečių, o 7,5 proc. kaimo gyvenviečių gyventojų skaičius nepasikeitė.

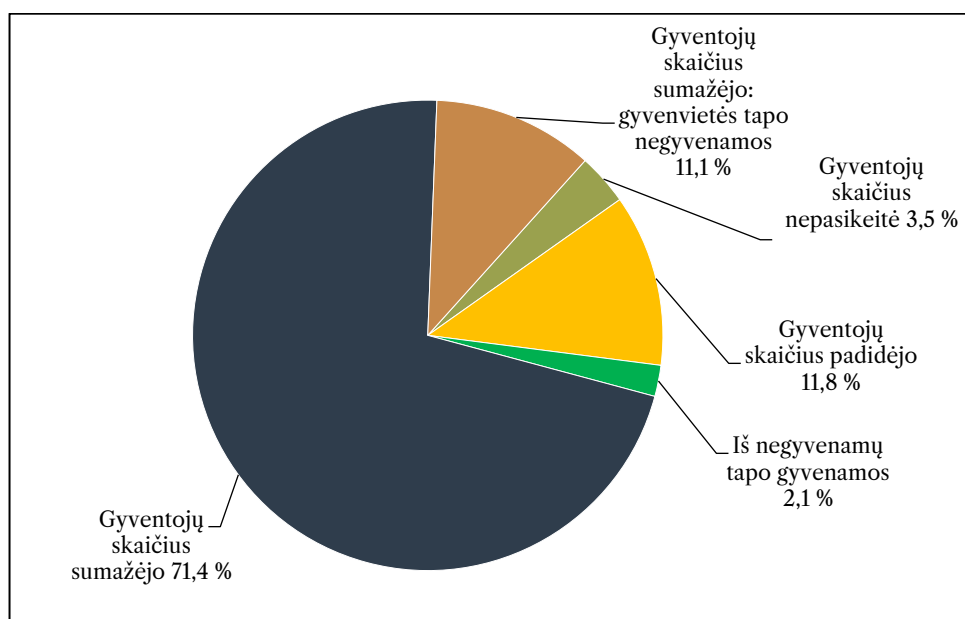
Iš minėto skaičiaus gyvenviečių, kuriose gyventojų mažėjo, dalis kaimo gyvenviečių tapo negyvenamos – 1 253 gyvenvietės, arba 7,3 proc. nuo analizuoto gyvenviečių skaičiaus. Iš negyvenamų tapo gyvenamomis 645 gyvenvietės, arba 3,7 proc. nuo analizuoto kaimo gyvenviečių skaičiaus (2 pav.).

Tose gyvenvietėse, kuriose 2011–2021 m. gyventojų skaičius didėjo (3,7 tūkst. su tomis, kurios iš negyvenamų tapo gyvenamos) jų padidėjo 58,2 tūkst., arba vidutiniškai 15,5 gyventojų vienoje gyvenvietėje. Gyvenvietėse, kuriose gyventojų sumažėjo (12,2 tūkst. gyvenviečių su tomis, kurios tapo negyvenamos), jų sumažėjo 169,5 tūkst., vidutiniškai po 14 gyventojų vienoje gyvenvietėje. Taigi gyvenviečių nykimo ar augimo tempai, skaičiuojant pagal gyventojus vienoje gyvenvietėje, panašūs, tačiau gyvenviečių, kurios augo, buvo 3,3 kartus mažiau.



Autorių skaičiavimai pagal: Valstybės duomenų, 2023.

**2 pav.** Gyventojų skaičiaus kaitos tendencijos Lietuvos kaimo gyvenvietėse 2011–2021 m.

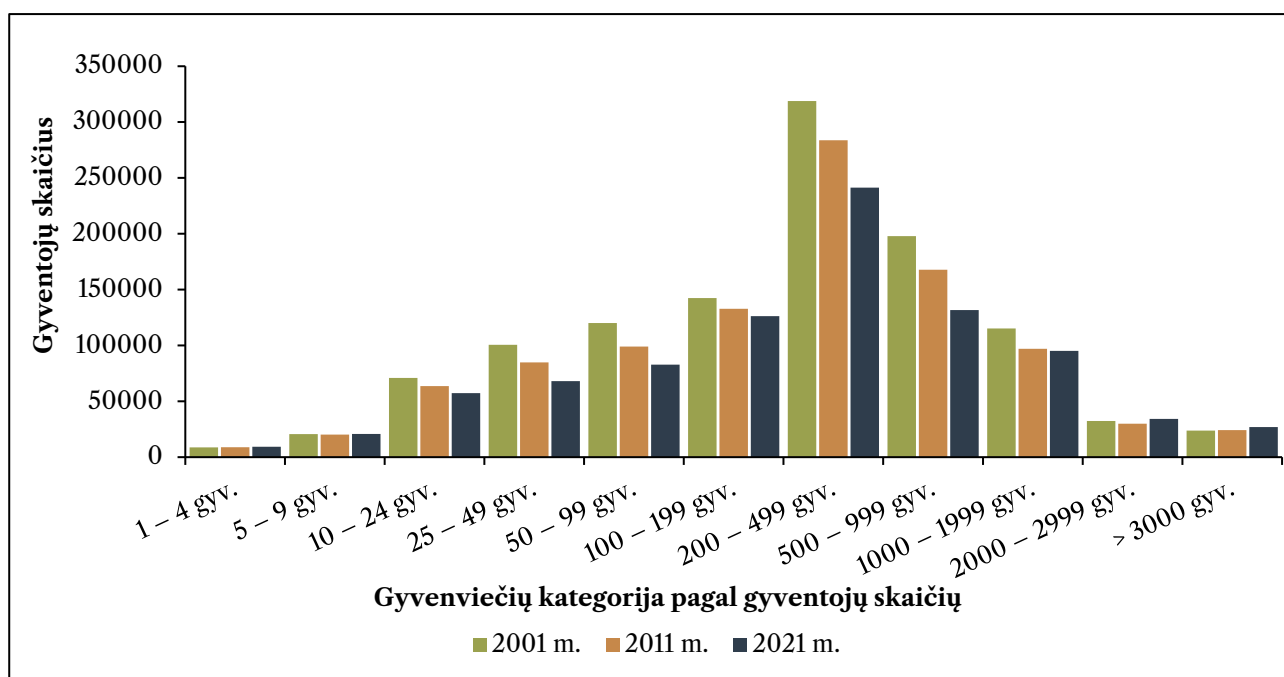


Autorių skaičiavimai pagal: Valstybės duomenų, 2023.

**3 pav.** Gyventojų skaičiaus kaitos tendencijos Lietuvos kaimo gyvenvietėse 2001–2021 m.

Lyginant su ankstesniu panašaus pobūdžio tyrimu ir jo rezultatais (Kriaučiūnas et al., 2014), galima teigti, kad pagrindiniai gyventojų kaitos dėsniumai kaimo gyvenvietėse išlieka labai panašūs (2001–2011 m. gyventojų mažėjo 74 proc. kaimo gyvenviečių, tad 2011–2021 m. gyvenviečių dalis, kuriose gyventojų mažėjo, buvo keliais procentais (3,2 proc.) mažesnė, ir atvirkščiai – gyvenviečių, kuriose gyventojų skaičius augo, dalis buvo atitinkamai (3,2 proc.) didesnė).

Autorių skaičiavimais, per 2001–2021 m. laikotarpį iš viso 14 793 (arba 82,5 proc.) Lietuvos kaimo gyvenvietės patyrė gyventojų skaičiaus sumažėjimą, gyventojų skaičius padidėjo 2 506 (13,9 proc.) gyvenvietėse, o 635 (3,5 proc.) gyvenvietėse skaičius nepasikeitė (3 pav.). Iš tų gyvenviečių, kurios mažėjo, dalis tapo negyvenamos (11,1 proc.), šį praradimą kiek kompensavo gyvenvietės, kurios iš negyvenamų tapo gyvenamos (2,1 proc.). Šių „atsirandančių“ ir „išnykstančių“ gyvenviečių raida turi tam tikrų ypatumų, kurie atskleidžiami analizuojant pokyčius, įvykusius skirtingo dydžio gyvenvietėse.



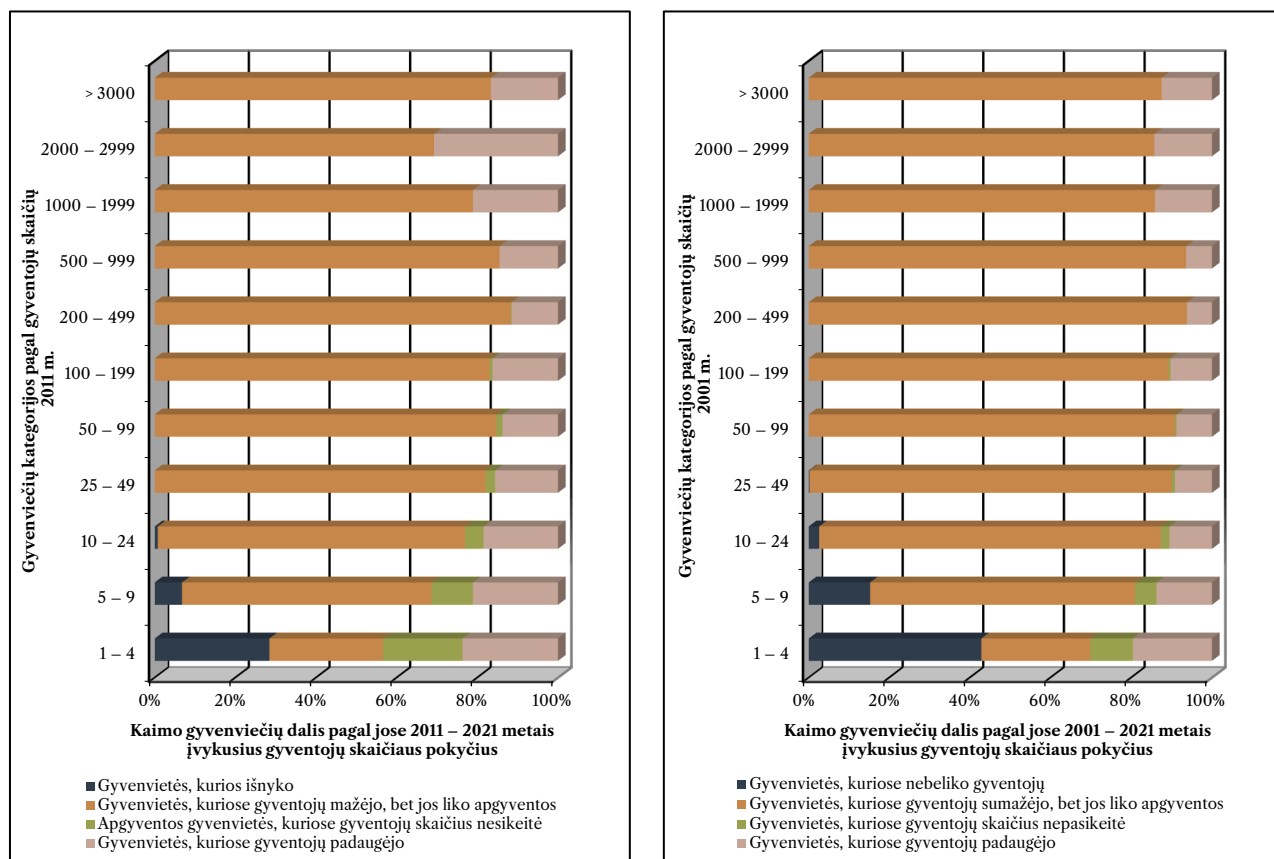
Autorių skaičiavimai pagal: Valstybės duomenų, 2023.

**4 pav.** Gyventojų skaičiaus pokyčiai skirtingo dydžio Lietuvos kaimo gyvenvietėse 2001, 2011 ir 2021 m.

4 paveiksle pateikiamas gyventojų pasiskirstymas skirtingo dydžio kaimo gyvenvietėse 2001, 2011 ir 2021 m. (Valstybės duomenų, 2023). Matoma, kad gyventojų mažėja visose gyvenviečių kategorijų grupėse, išskyrus mažiausių (mažiau nei 10 gyv.) ir didžiausių (2 tūkst. ir daugiau gyv.) gyvenviečių grupes. Tačiau tokio gyventojų skaičiaus pateikimo skirtingose gyvenviečių grupėse ypatybės atspindi gyventojų pasiskirstymą konkrečiu laiku, bet mažiau tinka atskleisti tuos pokyčius, kurie vyko konkrečiose gyvenvietėse. Analizuojant duomenis detaliau, nustatyta, kad mažiausių gyvenviečių grupėse gyventojų daugėjo dėl to, kad mažėjant gyventojų didesnėse (10–24 ir 25–49 gyventojų grupėse) jos mažėdamos „persikėlė“ į mažesnes gyvenviečių grupes, todėl šiose grupėse padaugėjo gyventojų. Taigi į šią grupę „atsikelia“ didesnės gyvenvietės, o iš mažiausiųjų grupės išnyksta mažiausios gyvenvietės, dėl to gyventojų mažiausiose gyvenvietėse daugėjo.

Daugumoje didžiųjų Lietuvos kaimo gyvenviečių (daugiau nei 2 000 gyv.) gyventojų skaičius augo, nors šioje grupėje taip pat buvo persigrupavimo (dalyje gyvenviečių gyventojų mažėjo ir jos „persikėlė“ į mažesnių gyvenviečių grupes, dalyje – gyventojų daugėjo ir jos „atsikėlė“ iš mažesnių grupių), tačiau

bendra tendencija – gyvenviečių skaičius ir gyventojų skaičius jose augo. Dauguma didžiųjų gyvenviečių yra priemiestinės, tad tokia jų raidos kryptis yra paaiškinama priemiesčių augimu.



Autorių skaičiavimai pagal: Valstybės duomenų, 2023.

**5 pav.** Pokyčiai, įvykę skirtingo dydžio Lietuvos kaimo gyvenvietėse 2011–2021 ir 2001–2021 m. pagal 2001 m. gyvenviečių dydžio kategorijas

Tiksliau gyvenvietėse vykusius pokyčius atspindi 5 paveikslas, kuriame kaimo gyvenamosios vietovės yra suskirstytos į atskiras kategorijas pagal gyventojų skaičių (2011 m.) nurodant gyventojų skaičiaus kaitos kryptis (2011–2021 m.) kiekvienai kategorijai; anksčiau buvo atlikta panaši 2001–2011 m. duomenų analizė (Kriaučiūnas et al., 2014). Išryškėję dėsniniai rodikliai rodo, kad atskirose gyvenviečių grupėse tiek 2001–2011 m., tiek 2011–2021 m. vykę pokyčiai buvo labai panašūs: mažėjant gyventojų skaičiui, dalis mažiausių gyvenviečių (turėjusių 1–4, 5–9 gyventojus) išnyko (jose nebeliko gyventojų), didžiojoje dalyje didesnių gyvenviečių gyventojų mažėjo (vidutiniškai apie 80 proc. gyvenviečių).

Žvelgiant į bendras per dvidešimtmetį (2001–2021 m.) įvykusių pokyčių kryptis, ypač išryškėja išnykstančių mažų gyvenviečių nykimo tempai ir mastai. Nustatyta, kad gyventojų nebeliko 42,8 proc. mažiausių kaimo gyvenviečių (1–4 gyv.) ir 15,2 proc. mažų (5–9 gyv.) gyvenviečių. Dalį išnykusių gyvenviečių kompensavo gyvenvietės, kurios iš negyvenamų tapo gyvenamos: remiantis skaičiavimais, tokių 2011–2021 m. buvo 645, o 2001–2021 m. – 384. (Tačiau mažiausių gyvenviečių kaita turi savų ypatumų: tyrimo metu nustatyta, kad 385 gyvenvietės iš 645, kurios 2011–2021 m. iš negyvenamų tapo apgyventos, 2001 m. taip pat buvo apgyventos. Toks didelis gyvenviečių, iš apgyventų tampa negyvenamos, o vėliau – vėl gyvenamomis, skaičius leidžia kelti hipotezę, kad gyventojai dalyje mažųjų gyvenviečių 2011 metų gyventojų surašymo metu nebuvo užfiksuoti. Šio teiginio patvirtinti negalima, tačiau, autorių manymu, gyvenviečių, kurios 2001–2021 m. tapo negyvenamos, o 2011–2021 m. iš negyvenamų tapo gyvenamos, skaičius yra ženkliai didesnis – maždaug apie 50 proc. nuo fiksuoto skaičiaus – mažesnis.)

Galima teigti, kad bendrame kaimo gyventojų skaičiaus mažėjimo kontekste vyko gyvenviečių tinklo transformacijos procesas – dalis jų išnyko, dalis susikūrė arba atsikūrė naujai. Didžioji dauguma gyvenviečių mažėjo. Tos gyvenvietės, kurios augo, dažniausiai buvo šalia didmiesčių arba savivaldybių centrų.

## 2.2. Kaimo gyvenamosios vietovės be gyventojų

Vyraujant depopuliacijai, kai kurios mažiausios gyvenvietės tampa negyvenamos. Čia glaustai pristatomas apgyvenimo sistemos transformacijos specifinio rezultato – gyvenviečių be gyventojų tinklo formavimosi – ypatybės. Detalus Lietuvos negyvenamų vietovių tyrimas atliktas analizuojant 2011 m. gyventojų surašymo duomenis (Kriaučiūnas ir Ščerbinskaitė, 2019). Straipsnyje pateikiamos pastarųjų metų raidos tendencijos ir pabrėžiami kai kurie, autorių manymu, svarbūs šios raidos aspektai.

Gyvenviečių nykimo procesas pirmiausia susijęs su depopuliacija, kai mažoje gyvenvietėje nebelieka gyventojų ir ji tampa negyvenama. Vėliau tokia gyvenamoji vietovė, jei joje vėl neatsiranda gyventojų, gali būti panaikinama, o jos teritorija prijungiama prie kitos gyvenamosios vietovės arba (jei neprijungiama) ji nebetenka gyvenamosios vietovės statuso. Toks „išregistravimo“ ir gyvenviečių teritorinio pertvarkymo procesas labai priklauso nuo konkrečios savivaldybės; vienose teritorijose gyvenamoji vietovė be gyventojų ir be būstų lieka Registrų centro adresų registre neišregistruota, o kitose tokios gyvenvietės išregistruojamos. Įprastai išregistruojamos gyvenvietės, kuriose ilgą laikotarpį – dešimtmetį ar kelis dešimtmečius – nėra gyventojų, pastatai sugriuvę ir nėra jokios kitos infrastruktūros, kartais net privažiavimo.

Dėl gyvenviečių išregistravimo proceso negyvenamų gyvenamųjų vietovių skaičius nuolat kinta. Jau prieš nepriklausomybės atkūrimą Lietuvoje buvo 2 030 gyvenviečių be gyventojų (1989 metų, 1991), ir tokių gyvenviečių skaičius auga (nors dalis jų išregistruojama). Dėl biurokratinių procedūrų sudėtingumo kaimo gyvenamųjų vietovių „išregistravimas“ vyksta lėčiau nei realus negyvenamų vietovių skaičiaus augimas.

Mūsų skaičiavimais pagal Valstybės duomenų agentūros (Valstybės duomenų, 2023) ir Registrų centro (Registrų centras, 2023a) duomenis, Lietuvoje 2021 m. iš viso buvo 4 887 negyvenamos gyvenvietės. Iš jų maždaug pusė gyvenamųjų vietovių – 2 418 buvo negyvenamos, bet jose buvo likę adresą turintys būstai. Autoriai kelia prielaidą, kad kai kurie šiose vietovėse (ypač turinčiose rekreacinį potencialą) esantys būstai gali būti naudojami kaip antrieji namai ir jos gali būti „laikiniai gyvenamos“, o gyventojų surašymo metu gyventojai nefiksuojami. Tačiau šiam teiginiui patvirtinti reikėtų atskiro tyrimo. Kitoje negyvenamų gyvenamųjų vietovių dalyje – 2 469 vietovėse – nebuvo nei gyventojų, nei būstų. Per dešimtmetį negyvenamų gyvenviečių skaičius padidėjo 686 (nuo 4 201 iki 4 887).

Žvelgiant tik į gyvenvietes be gyventojų, dėl to, kad dalis tokių gyvenviečių yra išregistruojamos, sunku pasakyti, kokie yra realūs kaimo gyvenviečių „praradimai“. Šį aspektą geriau atskleidžia gyvenviečių su gyventojais skaičius. Štai 1959 m. kaimo gyvenviečių su gyventojais Lietuvoje buvo daugiau kaip 25 tūkst., 1989 m. – 19,2 tūkst., 2021 m. – 16 tūkst. (Lietuvos TSR, 1974; 1989 metų, 1991; Valstybės duomenų, 2023). Matome, kad per nepriklausomybės laikotarpį Lietuvoje negyvenamos tapo apie 3 tūkst. kaimo gyvenviečių, arba 16 proc. nuo 1989 m. buvusio kaimo gyvenamųjų vietovių skaičiaus. Reikia atkreipti dėmesį, kad nors Lietuvos kaimiškose vietovėse (ypač periferinėse) pastaraisiais dešimtmečiais vyksta intensyvi depopuliacija, gyvenviečių nykimo procesas nėra spartesnis nei vėlyvuosiu sovietmečiu, kai vykdyta vienkiemio naikinimo politika. Štai 1970–1989 m. Lietuvoje gyvenviečių su gyventojais skaičius sumažėjo daugiau kaip 5 tūkst., o 1989–2021 m. negyvenamos tapo 3,1 tūkst. gyvenviečių (Lietuvos TSR, 1974; 1989 metų, 1991; Valstybės duomenų, 2023).

Atsižvelgdami į dabar vyraujančius depopuliacijos ir kaimo gyvenamųjų vietovių mažėjimo tempus, galime prognozuoti, kad per artimiausią dešimtmetį Lietuvoje išnyks (taps negyvenamos) apie kelis šimtus mažiausių kaimo gyvenviečių.

### 2.3. Kaimo apgyvenimo kaitos regioninės ypatybės

Aukščiau aptarti tyrimo rezultatai, pagal kuriuos tiek bendrieji gyventojų skaičiaus pokyčiai kaimo gyvenvietėse, tiek pokyčiai, vykę skirtingo dydžio gyvenvietėse 2011–2021 m., savo kryptimis ir jų tempais buvo labai panašūs į 2001–2011 m. laikotarpį vykusių pokyčius. Žvelgiant į regioninius gyvenviečių raidos skirtumus ir lyginant šio tyrimo rezultatus su ankstesniais autorių vykdytų tyrimų rezultatais (Kriaučiūnas et al., 2014), matomi ir labai panašūs dėsningumai. Analizuojant įvykusius pokyčius 2001–2011 m., buvo nustatyti nemaži regioniniai skirtumai ir konstatuota, kad iš visų Lietuvos savivaldybių kaimo gyvenviečių (įtraukus net ir šalia didmiesčių esančias, kur gyventojų skaičius augo) gyventojų skaičius mažėjo daugiau nei 50 proc. gyvenviečių. Priemiesčių teritorijose gyventojų skaičiaus augimo tempai gyvenvietėse, kuriose gyventojų daugėjo, buvo kelis kartus didesni nei tose gyvenvietėse, kuriose gyventojų mažėjo. Periferinėse vietovėse tiek gyvenviečių, kuriose gyventojų skaičius mažėjo, buvo daugiau, tiek ir gyventojų skaičiaus mažėjimo tempai jose buvo didesni. Analizuojant 2011–2021 m. vykusių pokyčius, buvo nustatyti tokie patys dėsningumai. Tačiau atkreiptinas dėmesys į keletą aspektų. Jau minėta, kad skaičiuojant visas Lietuvos kaimo gyvenvietes, 2011–2021 m. gyvenviečių, kuriose gyventojų skaičius mažėjo, buvo keliais procentais (3,2 proc.) mažiau, o gyvenviečių, kuriose gyventojų skaičius augo, – keliais procentais daugiau. Analizuojant šias tendencijas atskiromis savivaldybėmis, matoma, jog ši tendencija atsikartojo daugumoje apskričių ir savivaldybių. Žinant, kad kaimo gyventojų skaičiaus kaitos tendencijos tiek 2001–2011, tiek 2011–2021 m. buvo panašios, akivaizdu, jog kaimo gyvenviečių tinklas transformuojasi. Galima teigti, kad apie penktadalis Lietuvos kaimo gyvenviečių turi potencialo augti. Šalia didmiesčių ir kai kuriose kitose vietose tokių gyvenviečių yra maždaug trečdalis, periferinėse vietovėse – maždaug dešimtadalis arba mažiau. Štai Vilniaus r., Trakų r., Elektrėnų, Kauno r., Klaipėdos r., Utenos r., Visagino savivaldybių teritorijose gyventojų skaičius augo apie trečdalyje ir daugiau kaimo gyvenviečių, o periferinėse Joniškio r., Pagėgių, Skuodo r. savivaldybėse – mažiau kaip 10 proc. kaimo gyvenviečių. Tačiau lyginant su 2001–2011 m. vykusiais pokyčiais, pastebima, kad net ir periferinėse savivaldybėse gyvenviečių dalis, kurios augo pastarąjį dešimtmetį, padidėjo.

Galima įžvelgti ir kitą, autorių nuomone, svarbią tendenciją – didėjo augančių gyvenviečių dalis ne tik artimiausioje didmiesčių aplinkoje, bet ir tolimesnėje, periurbanizacijos zonoje (Elektrėnų, Kaišiadorių r., Kretingos r. savivaldybėse). Kol kas tai nėra labai aiškiai išreikšta tendencija, tačiau galima prognozuoti, kad šių vietovių gyvenviečių tinklas bus stabilesnis nei periferinėse vietovėse. Jau dabar statomų ir rinkai siūlomų naujų nekilnojamojo turto objektų pasiūla plečiasi už artimiausių priemiesčių teritorijų ribų ir siekia iki 50 km arba daugiau atstumo nuo didmiesčių. Ši zona leidžia gyventi tarpinėje zonoje dirbant mieste, o gyvenant kaimiškoje teritorijoje.

Kitas svarbus dėsningumas – gyvenviečių tinklo stabilizavimosi tendencijos teritorijose, kurios buvo paveiktos itin sparčios depopuliacijos ir yra retai arba labai retai apgyventos (Baranauskienė, 2021; Daugirdas et al., 2013; Kriaučiūnas ir Daugirdas, 2013). Pirmiausia – Utenos ir Alytaus apskričių teritorijose esančios kaimo gyvenvietės. Ši svarbi tendencija, be abejo, sietina ir su teritorijose esančių rekreacinių išteklių gausa bei patogia geografine padėtimi Vilniaus ir Kauno miestų atžvilgiu. Jau anksčiau buvo atkreiptas dėmesys į šių teritorijų potencialą (Daugirdas et al., 2013). Minima tendencija svarbi ir dėl to, kad šios teritorijos žiniasklaidoje neretai pateikiamos kaip esančios arti išnykimo ribos arba galinčios



visai išnykti. Tačiau šios teritorijos „atranda“ savo naujus gyventojus, kurių itin padaugėjo COVID-19 pandemijos metu. Konstatuota, kad tokiose vietovėse labai išauga gyventojų skaičius poilsio sezono metu (Kriaučiūnas et al., 2023). Dėl pandemijos ir išaugusio nuotolinio darbo galimybių bei populiarumo gyventojų padaugėja jau ir kitais sezonais. Kol kas dėl gyvenamosios vietos deklaravimo ypatybių tokių gyventojų skaičių sunku fiksuoti. Norint išsiaiškinti realų antrųjų namų teritorinį paplitimą, jų naudojimo ypatybes ir gyventojų pasiskirstymą Lietuvos teritorijoje vasaros sezono metu, reikėtų atlikti atskirą plačios apimties tyrimą. Šiame straipsnyje naudojami atskirų metų gyventojų surašymų duomenys, o jų metu duomenys apie antruosius namus, vasarnamius ir kitus laikinus būstus nebuvo renkami.

**1 lentelė.** Kaimo apgyvenimo sistemos pokyčiai kai kuriose Lietuvos savivaldybėse 2011–2021 ir 2001–2011 m.

Savivaldybė	Bendras kaimo gyventojų skaičiaus pokytis (proc.) 2011/2021 m.	Gyvenvietės, kuriose gyventojų skaičius mažėjo 2021/2011 m.			Gyvenvietės, kuriose gyventojų skaičius augo 2021/2011 m.		
		Gyvenviečių skaičius	Sumažėjo gyventojų		Gyvenviečių skaičius	Padaugėjo gyventojų	
			Skaicius	Vidutiniškai vienoje gyvenvietėje		Skaicius	Vidutiniškai vienoje gyvenvietėje
Vilniaus r.	+2,5/ +9,2	529/ 553	8 359/ 6 228	15,1/ 11,8	339/ 376	9 534/ 13 869	28,1/ 36,9
Kauno r.	+11,4/ +13,2	208/ 182	5 330/ 5 573	25,6/ 30,6	116/ 144	13 363/ 12 452	115,2/ 86,5
Klaipėdos r.	+16,4/ +19,1	163/ 168	3 197/ 2 516	19,6/ 15,0	106/ 106	9 557/ 8 525	90,2/ 80,4
Trakų r.	-7,8/ -7,2	224/ 268	2 195/ 2 636	9,8/ 9,8	124/ 95	1 813/ 1 431	14,6/ 15,1
Kretingos r.	-7,9/ -7,2	115/ 120	2 727/ 2 649	23,7/ 22,1	51/ 46	1 128/ 1 047	22,1/ 22,8
Panevėžio r.	-8,4/ -9,0	394/ 424	5 404/ 5 959	13,7/ 14,1	147/ 149	2 160/ 2 301	14,7/ 15,4
Anykščių r.	-19,4/ -22,0	388/ 448	3 908/ 5 041	10,1/ 11,3	91/ 103	688/ 553	7,6/ 5,4
Varėnos r.	-19,8/ -20,5	214/ 238	3 386/ 4 253	15,8/ 17,9	53/ 35	184/ 102	3,2/ 2,9
Joniškio r.	-21,1/ -20,3	187/ 192	3 251/ 3 807	17,4/ 19,8	17/ 20	35/ 88	2,1/ 4,4
Pakruojo r.	-22,7/ -21,1	236/ 254	4 193/ 4 620	17,8/ 18,2	33/ 26	87/ 75	2,6/ 2,9
Radviliškio r.	-20,9/ -20,6	257/ 297	4 972/ 6 268	19,3/ 21,2	52/ 38	148/ 100	2,8/ 2,6
Pagėgių	-22,2/ -23,2	84/ 88	1 669/ 2 225	19,9/ 25,3	8/ 6	31/ 24	3,9/ 4,0
Ignalinos r.	-22,1/ -25,2	384/ 459	2 882/ 3 834	7,5/ 8,4	117/ 75	335/ 236	2,9/ 3,1
<b>Lietuvoje</b>	<b>-11,7/ -12,1</b>	<b>12 171/ 13 445</b>	<b>169 479/ 200 225</b>	<b>13,9/ 14,9</b>	<b>3 747/ 3 371</b>	<b>58 230/ 58 957</b>	<b>15,5/ 17,5</b>

Autorių skaičiavimai pagal: Valstybės duomenų, 2023.

Periferinėse agrarinėse teritorijose, ypač esančiose pasienio ruože (Šiaurės Lietuva, Pietvakarių Lietuva), depopuliacijos tempai nemažėja, todėl galime teigti, kad gyvenvietės ir toliau sparčiai mažės, o dalis mažiausių gyvenviečių visai nebeteks gyventojų.

## Išvados ir apibendrinimas (diskusija)

Tyrimas atskleidė, kad Lietuvoje tęsiasi XX a. 10 dešimtmetyje prasidėję kaimo gyvenviečių transformacijos ir teritorijos poliarizacijos procesai. Daugeliu atvejų gyventojų skaičiaus kaitos kryptys ir tendencijos yra labai panašios į prieš tai vyravusias. Gyvenviečių sistema keičiasi lėtai, ir ši kaita atspindi



kitas prieš tai buvusias ir ją lemiančias priežastis – ekonomines, socialines, demografines. Nors kaimo gyvenviečių sistema rodo tam tikrą stabilumą (mažėjimo lėtėjimą), sunku pasakyti, ar jis peraus į tikrą stabilizacijos tendenciją, o dar mažiau tikėtinas kaimo gyventojų skaičiaus augimas.

Nustatyta, kad 2011–2021 m. gyventojų skaičius iš viso sumažėjo 70,7 proc. Lietuvos kaimo gyvenviečių, gyventojų skaičius padidėjo 21,7 proc. kaimo gyvenviečių, o 7,5 proc. kaimo gyvenviečių gyventojų skaičius nepasikeitė. Lyginant su 2001–2011 m. laikotarpiu, gyvenviečių, kuriose gyventojų skaičius mažėjo, buvo keliais procentais (3,2 proc.) mažiau, o gyvenviečių, kuriose gyventojų skaičius augo, atitinkamai daugiau. Per 2001–2021 m. laikotarpį gyventojų skaičius iš viso sumažėjo 82,5 proc. Lietuvos kaimo gyvenviečių, gyventojų skaičius padidėjo 13,9 proc. kaimo gyvenviečių, o 3,5 proc. kaimo gyventojų skaičius nepasikeitė. Išryškėję dėsningumai rodo, kad atskirose gyvenviečių grupėse tiek 2001–2011, tiek 2011–2021 m. vykę pokyčiai taip pat buvo labai panašūs: gyventojų daugėjo didžiųjų kaimo gyvenviečių grupėje; didžiojoje dalyje didesnių gyvenviečių gyventojų mažėjo (vidutiniškai apie 80 proc. gyvenviečių); mažėjant gyventojų skaičiui, dalis mažiausių gyvenviečių išnyko (2001–2021 m. – 42,8 proc.). Analizuojant regionines kaitos tendencijas, matyti, jog šalia didmiesčių auga maždaug trečdalis kaimo gyvenviečių, periferinėse vietovėse – maždaug dešimtadalis ir mažiau.

Tyrimo rezultatai išryškino neįžymias gyvenviečių stabilizavimosi tendencijas periurbanizacijos zonoje, taip pat periferinėse retai apgyventose teritorijose, pasižyminčiose rekreacinių išteklių gausa bei patogia geografinė padėtimi Vilniaus ir Kauno miestų atžvilgiu (Utenos, Alytaus apskričių teritorijos). Autorių manymu, kaimo gyvenvietės rekreacinį potencialą turinčiose periferinėse teritorijose ir artimiausiu laikotarpiu bus populiarios kaip antrieji namai. Pastarųjų metų kriziniai laikotarpiai – COVID-19 pandemija, iš dalies Rusijos agresija Ukrainoje – išaugino kaimo vietovių kaip gyvenamosios vietos arba kaip „atsarginės“ gyvenamosios vietos, kurioje galima pasislėpti nuo negandų, populiarumą. Dėl Lietuvos statistikos sistemos ypatybių antrųjų namų realų teritorinį paplitimą ir jų naudojimo ypatybes kol kas sunku įvertinti, tam reikėtų atlikti atskirą tyrimą.

Nors pastaruoju dešimtmečiu priemiesčių augimas šalia didmiesčių yra neįžymiai sulėtėjęs, galima prognozuoti, kad gyventojų skaičius ir gyvenvietės šalia miestų toliau augs. Šiam procesui galėtų sutrukdyti nebent ekonominė krizė arba kita *force majeure* aplinkybė.

Kaimo gyvenvietėms agrarinėse vietovėse periferijoje vystytis nėra nei demografinių išteklių, nei ekonominių priežasčių, ir atvirkščiai, gyvenvietėms nykti, žvelgiant į demografinius rodiklius, yra visos prielaidos.

Pagal iki šiol vyravusius tempus per artimiausią dešimtmetį Lietuvoje išnyks (taps negyvenamos) apie kelis šimtus mažiausių kaimo gyvenviečių.

## Literatūra

- 1989 metų visuotinio gyventojų surašymo duomenys. (1991). I tomas. Vilnius: Statistikos departamentas prie Lietuvos Respublikos vyriausybės.
- Baranauskienė, V. (2019). Kaimiškų teritorijų identifikavimo problema: Lietuvos seniūnijų atvejis. *Geografijos metraštis*, 52, 55–72.
- Baranauskienė, V. (2021). Socioteritorinė atskirtis Lietuvos retai apgyventose teritorijose [Daktaro disertacija, Vytauto Didžiojo universitetas, Lietuvos socialinių mokslų centras, Kauno technologijos universitetas].
- Baranauskienė, V. ir Burneika, D. (2021). Demographic changes and migration in LAU 2 regions of Lithuania in 2001–2018. *Journal folia geographica [Geogrāfiski raksti]*, 19, 59–69. doi: <https://doi.org/10.22364/fg.19.6>.

- Barrios, S. ir Strobl, E. (2009). The dynamics of regional inequalities. *Regional Science and Urban Economics*, 39(5), 575–591.
- Berzins, A. ir Zvidrins, P. (2011). Depopulation in the Baltic States. *Lithuanian Journal of Statistics*, 50(1), 39–48.
- Bihari, Zs. ir Kovács, K. (2006). Slopes and slides: spatial inequalities in employment opportunities in Hungary at the turn of the millennium. *Europa XXI. Core and peripheral regions in Central and Eastern Europe*, 14, 77–94.
- Burneika, D. (2012). Transformations in Lithuania – factors of change and regional patterns. In G. Gorzelak, C. C. Goh ir K. Fazekas (sud.). *Adaptability and Change: The Regional Dimensions in Central and Eastern Europe* (p. 267–283). Drelow: Poligraf.
- Burneika, D., Ubarevičienė, R., Valatka, V., Baranauskaitė, A., Pociūtė-Sereikienė, G., Daugirdas, V. ir Krupickaitė, D. (2017). *Lietuvos metropoliniai regionai. Gyventojų erdvinė diferenciacija XXI a. pradžioje*. Vilnius: Lietuvos socialinių tyrimų centras.
- Civinskas, R., Genys, D., Kuzmickaite, D. ir Tretjakova, V. (2011). The Dynamics of demographic decline and its consequences for Lithuania / Viewpoints from liberal perspective. In C. Bruil, P. van Schie ir M. van de Velde (sud.). *The dynamics of demographic decline* (p. 105–115). The Hague: Oranje/Van Loon.
- Daugirdas, V., Burneika, D., Kriaučiūnas, E., Ribokas, G., Stanaitis, S. ir Ubarevičienė, R. (2013). *Lietuvos retai apgyventos teritorijos*. Vilnius: Lietuvos socialinių tyrimų centras.
- Farago, L. (1999). Regional “winners” and “losers”. In Z. Hajdú (red.). *Regional processes and spatial structures in Hungary in the 1990’s* (p. 316–327). Pécs, Hungary: Regionális Kutatások Központja.
- Kriaučiūnas, E. (2010). Some development patterns of Lithuanian rural territories in 1990–2010. *Geopolitical studies*, 16, 20 years of Socio-Economic Transformations in countries Central and Eastern Europe – an attempt of accounts. Warsaw, 199–212.
- Kriaučiūnas, E. ir Burneika, D. (2019). Functional transformations and socio-demographic differentiation of Lithuanian rural spaces. In J. Bański (sud.). *Three Decades of Transformation in the East-Central European Countryside* (p. 217–237). Springer international publishing. Prieiga per internetą: <https://doi.org/10.1007/978-3-030-21237-7>.
- Kriaučiūnas, E. ir Daugirdas, V. (2013). Rečiausiai gyvenamų Lietuvos teritorijų gyvenviečių tinklo ypatumai. *Geografijos metraštis*, 46, 32–45.
- Kriaučiūnas, E., Liutikas, D. ir Burneika, D. (2023). The impact of COVID-19 on tourism and accommodation sector in Lithuanian rural areas. *Tourism: An International Interdisciplinary Journal*, 71(3), 618–633. Prieiga per internetą: <https://doi.org/10.37741/t.71.3.12>.
- Kriaučiūnas, E. ir Ščerbinskaitė, S. (2019). Negyvenamos teritorijos Lietuvos gyvenviečių sistemoje. *Lietuvos socialinė raida. Regioniniai socialinės diferenciacijos ypatumai*, 8, 31–46.
- Kriaučiūnas, E., Ubarevičienė, R. ir Pociūtė-Sereikienė, G. (2014). Lietuvos kaimo apgyvenimo kaitos regioninės ypatybės 2001–2011 metais. *Lietuvos socialinė raida. Lietuvos gyventojai XXI a. pradžioje: sociodemografiniai aspektai*, 3, 78–91.
- Kühn, M. (2015). Peripheralization: Theoretical concepts explaining socio-spatial inequalities. *European Planning Studies*, 23(2), 367–378.
- Iammarino, S., Rodriguez-Pose, A. ir Storper, M. (2019). Regional inequality in Europe: evidence, theory and policy implications. *Journal of economic geography*, 19(2), 273–298.
- Lang, T., Burneika, D., Noorkõiv, R., Plüschke-Altöf, B., Pociūtė-Sereikienė, G. ir Sechi, G. (2022). Socio-spatial polarisation and policy response: Perspectives for regional development in the Baltic States. *European Urban and Regional Studies*, 29(1), 21–44.
- Lietuvos TSR kaimo gyvenamosios vietovės 1959 ir 1970 metais. (1974). *Visasąjunginių gyventojų surašymų duomenys*. Vilnius: Centrinė statistikos valdyba prie Lietuvos TSR ministrų tarybos.
- Liutikas, D., Pociūtė-Sereikienė, G., Baranauskienė, V., Kriaučiūnas, E. ir Burneika, D. (2023). *Turizmas Lietuvoje. Pokyčiai ir perspektyvos besikeičiančiame pasaulyje*. Mokslo studija. Lietuvos socialinių mokslų centras.

- Miggelbrink, J. ir Meyer, F. (2015). Lost in Complexity? Researching the Role of Socio-Spatial Ascriptions in the Process of Peripheralization. In T. Lang, S. Henn, K. Ehrlich ir W. Sgibnev (sud.). *Understanding Geographies of Polarization and Peripheralization* (p. 62–79). Basingstoke: Palgrave.
- Pociūtė-Sereikienė, G. (2019). Peripheral regions in Lithuania: the results of uneven development. *Regional Studies, Regional Science*, 6(1), 70–77. Prieiga per internetą: <https://doi.org/10.1080/21681376.2019.1571437>.
- Pociūtė-Sereikienė, G., Baranauskienė, V. ir Daugirdas, V. (2019). Spatial exclusion in Lithuania: peripheries as „losers“, metropolitan areas as „winners“. *Przegląd Geograficzny*, 91(2), 5–19. doi: <http://dx.doi.org/10.7163/PrzG.2019.2.1>.
- Registru centras. (2021). Gyvenviečių ribų liko nenustačiusios 7 šalies savivaldybės. Prieiga per internetą: <https://www.registrucentras.lt/naujienos/index.php?mod=news&act=view&id=48565>.
- Registru centras. (2023a). Prieiga per internetą: [https://www.registrucentras.lt/atviri\\_duomenys/](https://www.registrucentras.lt/atviri_duomenys/).
- Registru centras. (2023b). Prieiga per internetą: <https://www.registrucentras.lt/p/1618>.
- Timár, J. ir Kovács, Z. (2009). Hinterland Development. In R. Kitchin ir N. Thrift (sud.). *International Encyclopedia of Human Geography*, 5. Oxford: Elsevier, 128–135. Prieiga per internetą: <http://dx.doi.org/10.1016/B978-008044910-4.00843-9>.
- Ubarevičienė, R. ir Van Ham, M. (2017). Population decline in Lithuania: who lives in declining regions and who leaves? *Regional Studies, Regional Science*, 4(1), 57–79. Prieiga per internetą: <https://doi.org/10.1080/21681376-2017.1313127>
- Ubarevičienė, R., Van Ham, M. ir Burneika, D. (2016). Shrinking regions in a shrinking country: The geography of population decline in Lithuania 2001–2011. *Urban Studies Research*.
- Ubarevičienė, R. (2018). City systems in the Baltic states: the Soviet legacy and current paths of change. *Europa Regional*, 25(2), 15–29.
- Valstybės duomenų agentūra. (2023). Prieiga per internetą: <https://osp.stat.gov.lt/gyventoju-ir-bustu-surasyimai>.

## THE TRENDS OF CHANGE IN THE RURAL SETTLEMENTS NETWORK IN LITHUANIA DURING THE 21<sup>ST</sup> CENTURY

Edis KRIAUCIŪNAS  
Department of Regional and Urban Studies  
at the LCSS Institute of Sociology  
A. Goštauto st. 9, LT-01108 Vilnius, Lithuania  
[edis.geo@gmail.com](mailto:edis.geo@gmail.com)

Rūta UBAREVIČIENĖ,  
Department of Regional and Urban Studies  
at the LCSS Institute of Sociology  
A. Goštauto st. 9, LT-01108 Vilnius, Lithuania  
[ruta.ubareviciene@gmail.com](mailto:ruta.ubareviciene@gmail.com)

Viktorija BARANAUSKIENĖ  
Department of Regional and Urban Studies  
at the LCSS Institute of Sociology  
A. Goštauto st. 9, LT-01108 Vilnius, Lithuania  
[baranauskiene.viktorija@gmail.com](mailto:baranauskiene.viktorija@gmail.com)

Donatas BURNEIKA  
Department of Regional and Urban Studies  
at the LCSS Institute of Sociology  
A. Goštauto st. 9, LT-01108 Vilnius, Lithuania  
[donatas.geo@gmail.com](mailto:donatas.geo@gmail.com)

### Summary

The paper examines the evolution of the rural settlement system in Lithuania during the 21st century, with a particular focus on the changes that occurred from 2011 to 2021. This study is based on data obtained from population censuses conducted in 2001, 2011, and 2021, provided by the State Data Agency, as well as data from the State Enterprise Centre of Registers.

The research has revealed that the ongoing process of rural settlement transformation and territorial polarization in Lithuania, which began in the late 20th century, persists. In many cases, the directions and trends in population changes closely resemble those observed in the previous decade. These recurrent patterns are evident both in the general demographic trends and in regional development.

The results of this study showed that the population declined in 70.7 percent of all rural settlements during the years 2011–2021. In 21.7 percent of these settlements, the population increased, while in 7.5 percent, it remained stable. When compared to the previous decade, there was a slight reduction (3.2 percentage points) in the number of settlements experiencing population decline, and accordingly, the proportion of settlements with a growing population increased. In total, over the period of 2001–2021, the population decreased in 82.5 percent of rural settlements, increased in 13.9 percent, and remained stable in 3.5 percent of all rural settlements.

The observed trends indicate that the changes in specific groups of settlements during both 2001–2011 and 2011–2021 exhibited remarkable similarities. The population increased in the category of the largest rural settlements, while a majority of the smaller settlements experienced population decline, with approximately 80 percent of them affected. Alongside this population decrease, a portion of the smallest settlements faced extinction, with 42.8 percent of them disappearing during the 2001–2021 period. When examining regional trends of change, it becomes evident that approximately one-third of rural settlements experienced growth in the vicinity of metropolitan areas, while less than 10 percent of settlements showed an increase in population in peripheral areas.

The study's findings showed the subtle trends towards the settlement stabilization in peri-urban zones of metropolitan cities, as well as in sparsely populated peripheral areas, characterised by an abundance of recreational resources and convenient geographic proximity to Vilnius and Kaunas cities (specifically in Utena and Alytus counties). According to the authors, rural settlements in these peripheral areas with recreational potential are likely to remain attractive for second homes in the near future. Recent crises, such as the COVID-19 pandemic and the Russia's war against Ukraine, have further increased the attractiveness of rural areas as permanent residences or secure backup locations in case of emergencies.

While suburban growth near metropolitan areas has slowed down slightly in recent decades, we can predict that the population and settlements near the cities will continue to grow. This process can be disrupted only by a significant economic crisis or other unforeseen major events.

There are currently no evident demographic or economic conditions supporting the growth of rural settlements in agrarian areas in the periphery. At the same time, there are a lot of demographic factors suggesting that most rural settlements will likely shrink, and many may even disappear in the future.

Based on the patterns observed to date, in the coming decade, it is anticipated that several hundred of the smallest rural settlements will no longer be inhabited.

*This project ("Peripheral regions in Lithuania: migration and local communities ") has received funding from the Research Council of Lithuania (LMTLT), agreement No [S-MIP-21-57].*

**Keywords:** rural development, population geography, rural settlements, depopulation.