

# Skurdo kultūros apraiškos socialinės paramos gavėjų grupėje

RASA ZABARAUSKAITĖ, BOGUSLAVAS GRUŽEVSKIS

Lietuvos socialinių tyrimų centras, Darbo rinkos tyrimų institutas, A. Goštauto g. 11, LT-01108 Vilnius

El. paštas: rasa.zabarauskaite@dsti.lt; boguslavas.gruzevskis@dsti.lt

---

Straipsnyje, panaudojus skirtingus duomenų šaltinius, analizuojamas skurdo ir skurdo kultūros fenomenas bei siekiama įvertinti skurdo kultūros apraiškas tarp socialinės paramos gavėjų Lietuvoje. Aptariama skurdo samprata ir jos koncepcijos bei skurdo atsiradimo priežastis aiškinančios teorijos. Ypatingas dėmesys skiriamas skurdo kultūros nuostatoms nagrinėti bei mokslinių tyrimų, atliktų šioje srityje, apžvalgai. Atliekama makro- ir mikrolygmens skurdo situacijos Lietuvoje analizė – analizuojami skurdo ir socialinės atskirties rodikliai ES šalių narių kontekste bei socialinės paramos gavėjų apklausa, atlikta 2014 m. Lietuvoje, duomenys.

Apklausa parodė, kad tarp socialinės paramos gavėjų pastebimos gana ryškios skurdo kultūros apraiškos, kurios daugiausia pasireiškia išorinės aplinkos kaltinimu dėl esamos situacijos ir nusivylimu valdžia bei darbdaviais.

Straipsnis parengtas remiantis Nevyriausybines organizacijos „Lietuvos Caritas“ užsakyму – 2014 m. autorių atlikto tyrimo „Sisteminis skurdo problemos tyrimas Lietuvoje“ duomenimis.

**Raktažodžiai:** skurdas, skurdo kultūra, socialinė atskirtis, socialinės paramos gavėjai

---

## ĮVADAS

Nors pasaulyje skurdo kultūros fenomenas buvo pradėtas nagrinėti dar XX a. 5-ajame dešimtmetyje, Lietuvoje ši sritis yra palyginti mažai tyrinėta. Pati skurdo kultūros koncepcija yra kilusi iš antropologijos, sociologijos ir eugenikos mokslų, o pirmasis ją šiuolaikinėje mokslinėje plotmėje apibrėžė mokslininkas Oscaras Lewisas. Skurdo kultūros koncepcija grindžiama idėja, kad neturtingiausi visuomenės sluoksniai sudaro antrinę visuomenę ar subkultūrą, turinčią savarankiškai įtvirtintas elgesio normas, perduodamas iš kartos į kartą (Lewis 1968; Rodgers 2000; Hill, Gaines 2007).

Skurdo kultūros apraiškos aptinkamos daugelyje šalių. Ryškiausi šio fenomeno požymiai Lietuvoje: nepasitikėjimas visuomene, valstybe ir jos institucijomis, savo valstybės laikymas svetima ir priešiška jėga, atskirtis, fatalizmas ir tikėjimas, kad nieko negalima pakeisti savo gyvenime (Pileckaitė 2011). Mokslininkų teigimu, siekiant išsivaduoti iš skurdo kultūros, nepakanka tradicinių socialinės paramos formų, kurios dažniausia remiasi turto perskirstymu iš turtingųjų visuomenės sluoksnių neturtingiesiems. Sprendžiant šią problemą reikia iš esmės keisti skurstančiųjų požiūrį ir vertybių sistemą (Harrington 1962; Ehrenreich 2012). Taigi tiriant skurdo fenomeną ir siekiant numatyti efektyvias skurdo ir

socialinės atskirties mažinimo priemonės, itin svarbu nagrinėti gilumines skurdo priežastis, kadangi jos lemia vienų ar kitų politikos priemonių taikymo tikslumą. Svarbu pažymėti ir tai, kad, kalbėdami apie skurdo kultūrą, neretai mokslininkai akcentuoja priklausomybės nuo socialinės paramos problemą (Murray 1984; Rodgers 2000). C. Murray'aus (1984) teigimu, vyriausybės politika, kuri remiasi parama grynaisiais pinigais galintiems dirbti visuomenės nariams, per pastaruosius keletą dešimtmečių sukūrė priklausomybės nuo socialinės paramos kultūrą, skatinančią skurdo išlikimą ir prisidedančią prie kitų socialinių problemų. Todėl tiriant skurdo priežastis ypatingas dėmesys turi būti skiriamas socialinės paramos gavėjų grupei ir jų ekonominėms nuostatomis nagrinėti.

Šio straipsnio tikslas – aptarti skurdo kultūros fenomeną bei įvertinti skurdo kultūros apraiškas tarp socialinės paramos gavėjų Lietuvoje. Pirmojoje straipsnio dalyje analizuojama skurdo samprata ir skurdo koncepcijos, aptariamoms skurdo atsiradimo priežastis aiškinančios teorijos, ypatingas dėmesys skiriamas skurdo kultūros nuostatomis aiškinti. Vėliau atliekama makro- ir mikrolygmens skurdo situacijos analizė Lietuvoje – analizuojami skurdo ir socialinės atskirties rodikliai ES šalių narių kontekste ir 2014 m. atliktos socialinės paramos gavėjų apklausos duomenys.

## SKURDO SAMPRATA IR SKURDO KONCEPCIJOS

Skurdo problemos nagrinėjimo ištakos siekia dar XVIII a., kai skurdas buvo suprantamas kaip nepakankamos pajamos siekiant įsigyti būtinausių reikmenų, kad palaikytų asmens fizinį pajėgumą. Ekonomikos teorijos klasikas A. Smitas ekonominį skurdą 1776 m. apibrėžė kaip reikalingiausių daiktų, skirtų asmens gyvybei palaikyti, bei kitų reikmių, be kurių, atsižvelgiant į visuomenės gyvenimo standartus, žmogui nepridera būti, stygių. Skurdo sąvokos apibrėžimą apsunkina jos daugiaprasmiškumas – skurdas turi įtakos asmens padėčiai, jo situacijai bendruomenėje (fiziniai, socialiniai, moraliniai, psichologiniai ir kt. aspektai). Be to, pastaroji sąvoka gali kisti tobulėjant visuomenei bei keičiantis gyvenimo lygiui šalyje (Ravallion 1992; Zabarauskaitė 2008).

Skurdo sampratos raidos procese išsiskyrė dvi principinės skurdo koncepcijos – absoliutaus ir santykinio skurdo. Šios koncepcijos skirtingai interpretuoja individų asmeninius poreikius vertinant jų pasiektą gyvenimo (gerovės) lygį šalyje.

Absoliutaus skurdo koncepcija skurdą susieja su minimaliu asmeninių poreikių patenkimo lygiu. Remiantis šia koncepcija, asmenys, neturintys pakankamai pajamų asmeniniams poreikiams patenkinti, yra vadinami skurstančiais. Tuo tarpu santykinio skurdo koncepcija remiasi individų gyvenimo lygio, apibrėžto santykiu su kitų gyventojų ekonominių išteklių lygiu, arba, kitaip tariant, su vidutiniu gyvenimo lygiu šalyje, matavimu. Skurstančiais tokiu atveju yra laikomi asmenys, kurių išteklių (pajamos ar išlaidos) yra žymiai mažesni nei vidutiniškai šalyje. Santykinio skurdo koncepcija skurdą daugiau traktuoja kaip ekonominės nelygybės reiškinį (Alcock 2006; Zabarauskaitė 2008).

Šiuolaikinėje mokslinėje literatūroje skurdas dažniausiai apibrėžiamas remiantis santykinio skurdo koncepcija, t. y. kaip tam tikros gyventojų socialinės grupės asmenų ekonominių išteklių nepakankamumas ekonominėms gėrybėms įsigyti / negalėjimas pasiekti tam tikro gyvenimo lygio, užtikrinančio minimalių individo ir jo šeimos asmeninių poreikių. Skurstančiais tokiu atveju laikomi asmenys, kurių pajamos yra žymiai mažesnės nei vidutinės šalyje (Ravallion 1992; Alcock 2006).

Reikėtų pažymėti, kad, mokslininkų teigimu, skurdo problema turėtų apimti kur kas platesnį požiūrį nei vien tik finansiniai sunkumai. Matuojant skurdą, turėtų būti atsižvelgiama

į tokius rodiklius kaip būsto kokybė, gyventojų raštingumo lygis, gyvenimo trukmė, galimybės gauti viešąsias paslaugas ir pan. (Bourguignon, Chakravarty 2003; Payne 2005). Pavyzdžiui, R. K. Payne (2005) išskyrė aštuonis išteklius, kurių buvimas arba nebuvimas lemia skurdo poveikį, tai: finansiniai, emociniai, protiniai, dvasiniai, fiziniai, paramos sistemos, ryšių ir santykių bei žinių apie paslėptas taisykles ištekliai. R. K. Payne teigimu, jeigu asmuo turi ribotus finansinius išteklius, bet stiprią emociją, dvasinę ir fizinę paramą, skurdo našta gali būti gerokai sumažinama. Taip pat reikia pažymėti, kad skurdo kultūros tyrimų kontekste šiuolaikinėje visuomenėje skurdas vis labiau turi būti suvokiamas kaip tam tikrų vertybių, socialinių įgūdžių bei komunikacinių kompetencijų trūkumas, nei pajamų, piniginių išteklių ir materialinių sąlygų nepakankamumas.

## SKURDO PRIEŽASTYS IR SKURDO KULTŪROS FENOMENAS

Mokslinėje literatūroje pateikiamos skirtingos skurdo priežastys, kurios aiškinamos skirtingais požiūriais ir mokslinėmis teorijomis. Bendriausia prasme, mokslinėje literatūroje skurdo priežastys yra skirstomos į individualias ir visumines (Ajakaiye, Adeyeye 2004; Alcock 2006). Individualios skurdo priežastys paaiškina skurdo atsiradimą, remiantis individualiomis sąlygomis bei aplinkybėmis, kuriose funkcionuoja individas, bei jo asmeninėmis charakteristikomis (išsimokslinimo lygiu, profesiniais gebėjimais, sveikatos būkle ir pan.). Visuminės skurdo priežastys nagrinėjamos visos šalies ekonomikos mastu. Visuminėmis skurdo priežastimis yra laikoma:

- nelygios produktyvaus užimtumo galimybės;
- nepakankama ar neadekvati visuminė paklausa (makroekonominė politika ir jos nulemtos problemos);
- žemas šalies išsivystymo lygis.

Kiek kitokią skurdo priežasčių skirstymą pateikia K. Cuthrell ir kt. (2010). Minėti mokslininkai išskiria situacinį skurdą ir skurdą, perduodamą iš kartos į kartą. Situacinis skurdas yra paprastai nulemtas tokių specifinių sąlygų kaip liga, darbo praradimas ar pan. ir trunka trumpesnį laikotarpį. Iš kartos į kartą perduodamas skurdas – tai besitęsiantis skurdo ciklas, kuriame dvi ar daugiau kartų patiria ribotus išteklius. Pastaroji skurdo rūšis gali būti apibūdinama kaip turinti savitą kultūrą, paslėptas taisykles ir tikėjimo sistemą (Cuthrell ir kt. 2010).

R. Lazutka (2001) skurdo atsiradimo priežastis skirsto į du tipus: skurdą, atsirandantį dėl pataloginių veiksnių, ir struktūrinį skurdą. Patologinio skurdo priežastys, jo teigimu, yra susijusios su skurstančių žmonių elgesiu, jų bruožais. Šios priežastys aiškinamos remiantis skirtingais požiūriais – individualistiniu (kai žmonės patenka į skurdą dėl netinkamo apsisprendimo svarbiais gyvenimo klausimais), šeimininiu (kada skurdas perduodamas iš kartos į kartą) ir subkultūriniu (kada sukuriama „skurdo kultūra“, formuojanti skurstančiųjų gyvenimo būdą). Struktūrinio skurdo priežastis R. Lazutka sieja su visuomenės savybėmis.

Kalbant apie skurdo priežastis reikia pažymėti ir tai, kad skurdo ir socialinei atskirčiai plisti įtakos turi ir ekonominiai ciklai. Ekonomikos nuosmukio metu sumažėja vidutinės gyventojų pajamos bei užimtumo galimybės, ypač nukenčia mažiau kvalifikuotų bei mažas pajamas gaunančių gyventojų grupės (Gruževskis, Zabarauskaitė 2012). Ilgesnį laikotarpį besitęsiantis ekonomikos nuosmukis, asmenims, kuriems vis nepavyksta įsidarbinti, tikėtina paliks žymę – jų elgsenoje gali sustiprėti skurdo kultūros bruožai, padidėti socialinis pasyvumas. Deja, Lietuvoje nėra atlikta tyrimų, atskleidžiančių, per kokį laikotarpį nedirbančio ir mažas pajamas turinčio asmens elgsenoje pradeda formuotis skurdo kultūros bruožai.

Nagrinėjant skurdo priežastis mokslinėje literatūroje ypatingas dėmesys skiriamas skurdo kultūros nuostatoms nagrinėti. Skurdo kultūros sąvoką pirmą kartą suformulavo ir tyrinėjimais pagrindė O. Lewisas 1959 m. išleistoje knygoje „Penkios šeimos: skurdo kultūros atvejo studijos Meksikoje“. Minėtoje knygoje O. Lewisas teigė, kad kai kurioms skurstančiųjų grupėms yra būdinga tam tikra subkultūra, vadinamoji skurdo kultūra, kuri pasireiškia per specifinį skurstančiųjų gyvenimo būdą – nuostatas, tradicijas ir elgesio modelius. Anot mokslininko, šie elgesio modeliai turi savitos ir įvairiose visuomenėse besiformuojančios kultūros bruožų, kurie atsiranda kaip atsakas į išorines aplinkybes. Skurdo kultūros žmonėms būdingas nuolatinis turtingųjų ir valdžios kaltinimas dėl savojo skurdo, nepasitikėjimas kitais visuomenės sluoksniais ir institucijomis. Skurdo kultūroje dominuoja beviltiškumo, priklausomumo ir nepilnavertiškumo požūriai. Kadangi individai yra nusivylę savo padėtimi, jaučiasi beviltiški ir yra fatališki, jie neturi jokių lūkesčių ir ketinimų dirbti ar bandyti keisti savo situaciją. Anot mokslininko, skurdo kultūra yra perduodama iš kartos į kartą per visas šios subkultūros institucijas, o ypač per šeimą. Vaikai perima tėvų požiūrį, kuris neturtą traktuoja kaip neišvengiamybę, ir toks tėvų požiūris bei gyvenimo būdas nesuformuoja iğūdžių, kaip pakeisti esamas sąlygas (Lewis 1968; Dapkūnaitė 2014). Skurdo kultūros fenomenas dar plačiau aprašytas ir išplėtotas kitoje O. Lewiso knygoje „Sančeso vaikai: meksikiečių šeimos autobiografija“.

Reikia pažymėti, kad O. Lewiso skurdo kultūros koncepcija sulaukė nemažai kritikos iš mokslininkų (Leacock 1971; Gajdosikienė 2004), tačiau, nepaisant jos, O. Lewiso skurdo kultūros teorija yra laikoma viena iš ryškiausių skurdo priežastis aiškinančių teorijų. Ji tapo gana populiariu terminu, kuriuo tiek mokslininkai, tiek politikai ir šiomis dienomis apibrėžia tam tikrą gyventojų subkultūrą, pasižyminčią jai būdingais bruožais (Pileckaitė 2011).

O. Lewiso nuostatas patvirtina ir kitų mokslininkų darbai. H. R. Rodgerso (2000) teigimu, skurdas yra daugiausia nulemtas asmenų socialinių ir elgesio trūkumų, kurie daro juos mažiau ekonomiškai aktyviais visuomeniniame gyvenime. Pagrindiniai skurdo kultūros bruožai: pasyvus dalyvavimas visuomeninėje veikloje, apolitiškumas, turtingųjų ir valdžios kaltinimas dėl savo skurdo, aukos sindromas ir kt. (Pileckaitė 2011; Dike 2014). Toks elgesys trukdo skurstantiesiems priimti pažangesnę kultūrą, skatinančią asmens integraciją ir socialinį mobilumą (Coward et al. 1974). Kaip teigia R. P. Hillas ir J. Gaines (2007), tokie žmonės susiduria su ribotomis galimybėmis, kadangi neturi priėjimo prie socialinių ekonominių išteklių, reikalingų prekėms ir paslaugoms įsigyti.

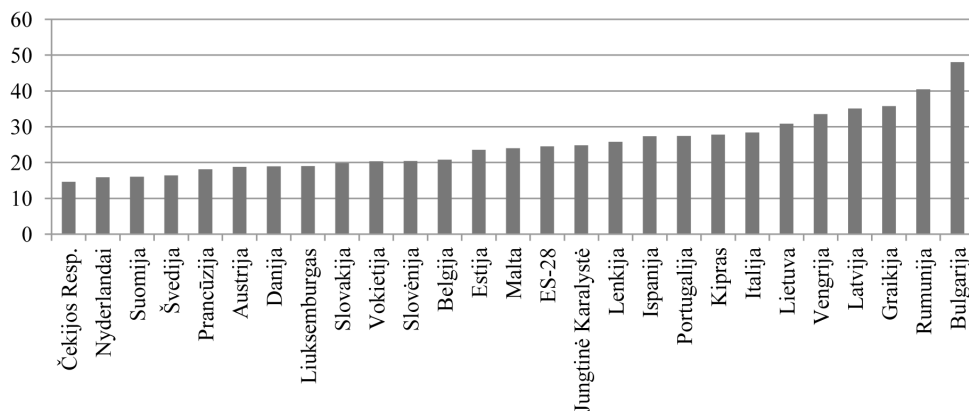
Skurdo kultūros fenomeną tyrinėjęs W. A. Niskanenas (1996) nagrinėjo sąsajas tarp socialinių patologijų ir skurdo kultūros priežastinių ryšių. Prie socialinių patologijų W. A. Niskanenas priskyrė tokias sąlygas kaip priklausomybė nuo socialinės paramos, skurdas, žemas darbinis aktyvumas, nusikalstamumas ir kt. Nagrinėdamas skurdo kultūros priežastinius ryšius autorius rėmėsi tokiais socialines, ekonomines ir kultūrinės sąlygas šalyje apibūdinančiais rodikliais kaip vienam gyventojui tenkantis pajamų dydis, gyventojų išsilavinimo lygis, socialinės pašalpos gavėjų skaičius, dalyvavimas bažnyčios veikloje ir kt. Anot autoriaus, priklausomybė nuo socialinės paramos tuo pačiu yra ir pasekmė, ir priežastis tam tikrų sąlygų (veiksnių). Savo tyrime priklausomybės nuo socialinės paramos lygį autorius apibrėžė kaip procentinę dalį gyventojų, kurie gauna socialines išmokas iš Pagalbos šeimoms su išlaikomais vaikais programos. Tyrimo rezultatai parodė, kad egzistuoja stiprus ryšys tarp priklausomybės nuo socialinės paramos ir skurdo – skurstančiųjų skaičiumi šalyje padidėjus 1 proc., priklausomybė nuo socialinės paramos padidėja 0,6 proc. Skurdas savo ruožtu taip pat siejasi su priklausomybe nuo socialinės paramos. Šalyje 1 proc. padidėjus išlaikomų gyventojų skaičiui, skurstančiųjų skaičius šalyje išauga apytiksliai

0,3 proc. Tyrimo duomenimis, itin stiprus ryšys pastebimas ir tarp santykinio socialinių išmokų lygio (palyginti su vidutinėmis pajamomis) ir priklausomybės nuo socialinės paramos. Minėtasis tyrimas taip pat parodė, kad svarbiausios priemonės siekiant apsisaugoti nuo socialinių patologijų yra švietimas ir didesnės vidutinės pajamos. Didesnis procentas gyventojų su aukščiau išsilavinimu mažina priklausomybę nuo skurdo ir žemo darbinio aktyvumo. Aukštesnės vidutinės pajamos taip pat mažina priklausomybę nuo socialinės paramos ir skurdą (Niskanen 1996).

## MAKROLYGMENS ANALIZĖ: SKURDO IR SOCIALINĖS ATSKIRTIES RODIKLIAI LIETUVOJE ES ŠALIŲ NARIŲ KONTEKSTE

Šiuo metu pagrindinis skurdo matavimo rodiklis ES šalyse yra *asmenų, susiduriančių su skurdo rizika ar socialine atskirtimi, dalis*. Tai yra integruotas rodiklis, susidedantis iš trijų skirtingų dimensijų ir apjungiantis šias asmenų grupes: 1) asmenis, kurie susiduria su skurdo rizika (skurdo rizikos riba prilyginama 60 proc. ekvivalentinių piniginių disponuojamų pajamų medianos); 2) asmenis, kurie susiduria su dideliu materialiniu nepriteklumi; 3) asmenis, kurie gyvena labai mažo darbo intensyvumo namų ūkiuose.

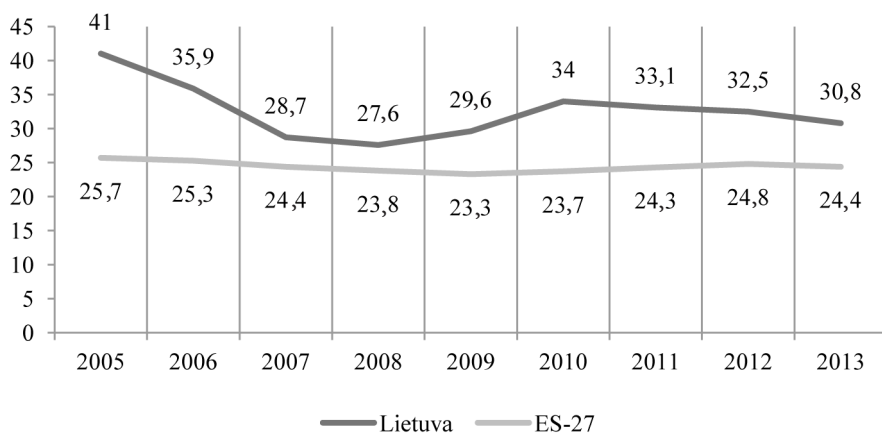
„Eurostat“ duomenimis, 2013 m. Lietuvoje asmenų, susiduriančių su skurdo rizika ar socialine atskirtimi, dalis sudarė 30,8 proc. ir buvo 6,3 procentiniais punktais didesnė nei ES-28 vidurkis. Didesnė nei Lietuvoje asmenų, susiduriančių su skurdo rizika ar socialine atskirtimi, dalis buvo Vengrijoje, Latvijoje, Graikijoje, Rumunijoje ir Bulgarijoje (1 pav.).



Šaltinis: Eurostat

1 pav. Asmenų, susiduriančių su skurdo rizika ar socialine atskirtimi, dalis 2013 m. ES šalyse (proc.)

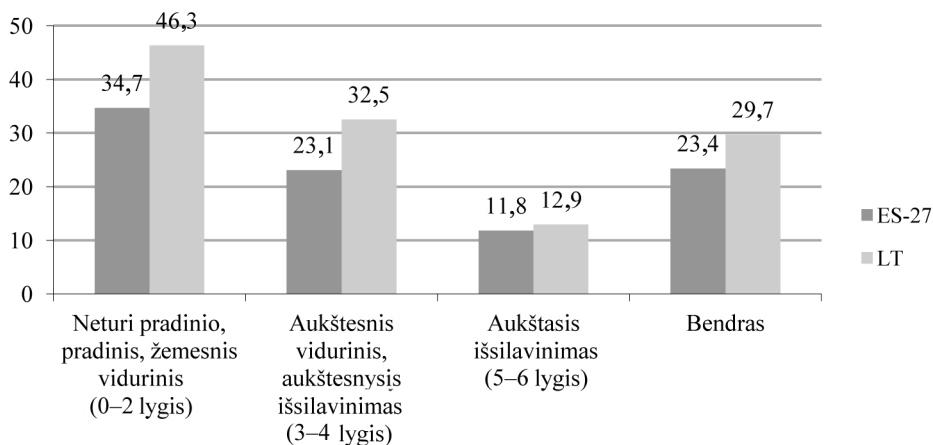
Analizuojant asmenų, susiduriančių su skurdo rizika ar socialine atskirtimi, dalį Lietuvoje ir ES-27 2005–2013 m. pastebima, kad mažiausias minėtasis rodiklis Lietuvoje buvo 2008 m. (sudarė 27,6 proc.), tačiau net ir tuo laikotarpiu skurdo lygis Lietuvoje buvo geroai aukštesnis nei vidutiniškai ES šalyse. Kaip teigiamą tendenciją reikia pažymėti tai, kad asmenų, susiduriančių su skurdo rizika ar socialine atskirtimi, dalis Lietuvoje nuo 2010 m. nuosekliai mažėjo (2 pav.).



Šaltinis: Eurostat

2 pav. Asmenų, susiduriančių su skurdo rizika ar socialine atskirtimi, dalis 2005–2013 m. Lietuvoje ir ES-27

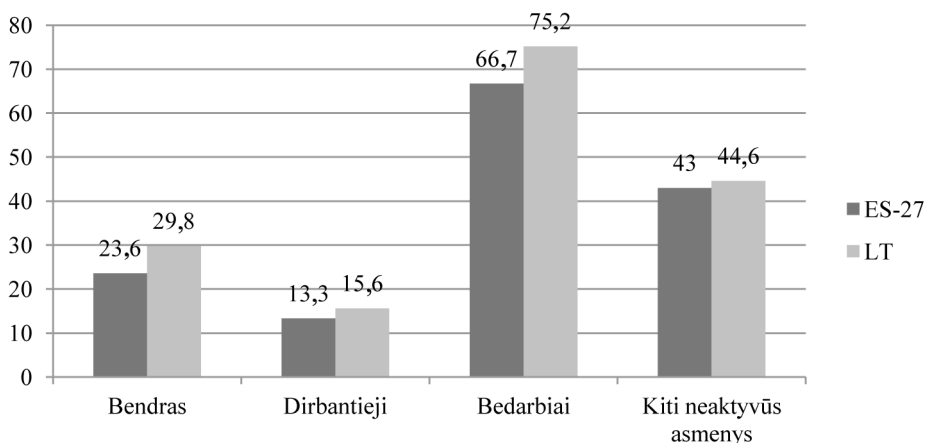
Analizuojant skurdo rizikos rodiklius pagal išsilavinimo lygį matyti, kad Lietuvoje labiausiai skursta ar socialinę atskirtį patiria asmenys, neturintys pradinio arba turintys tik žemesnį vidurinį išsilavinimą be profesinio pasirengimo. Tarp tokių asmenų skurstantieji sudaro apytiksliai du penktadalius (46,3 proc.) (ES-27 – 34,7 proc.). Lietuvoje su skurdu ar socialine atskirtimi susiduria ir kas trečias gyventojas (32,5 proc.), turintis aukštesnį vidurinį ar aukštesnį išsilavinimą (32,5 proc.). Skurstančiųjų su aukštesniu išsilavinimu dalis Lietuvoje iš esmės nesiskyrė nuo ES-27 vidurkio (3 pav.).



Šaltinis: Eurostat

3 pav. Asmenų, susiduriančių su skurdo rizika ar socialine atskirtimi, pasiskirstymas pagal išsilavinimą 2013 m. Lietuvoje ir ES-27 (proc.)

Nagrinėjant asmenų, susiduriančių su skurdo rizika ar socialine atskirtimi, pasiskirstymą pagal ekonominį statusą 2013 m. Lietuvoje matyti, kad didžiausią riziką patekti į skurdą turi bedarbiai (75,2 proc.) ir kiti neaktyvūs asmenys (44,6 proc.), mažiausią – dirbantys asmenys (15,6 proc.) (4 pav.).



Šaltinis: Eurostat

4 pav. Asmenų, susiduriančių su skurdo rizika ar socialine atskirtimi, pasiskirstymas pagal ekonominį statusą 2013 m. Lietuvoje ir ES-27 (proc.)

Lietuva patenka tarp šalių, kuriose bedarbiai ir kiti neaktyvūs asmenys susiduria su itin didele skurdo rizika. Taigi tikėtina, kad minėtoje gyventojų grupėje galimos skurdo kultūros apraiškos, kurios gerokai apsunkina skurdo problemų sprendimą Lietuvoje.

Siekdami išsiaiškinti skurdo kultūros paplitimą tarp skurdžiai gyvenančių asmenų, kitame poskyryje analizuojame socialinę paramą gaunančių asmenų sociologinės apklausos rezultatus. Kadangi, kaip rodo tyrimai, didžiausia skurdo kultūros pasireiškimo rizika yra tarp bedarbių ir ekonomiškai neaktyvių asmenų, daugelis atsakymų į klausimus bus analizuojami pagal ekonominį respondentų statusą.

## SOCIALINĖS PARAMOS GAVĖJŲ EKONOMINĖS NUOSTATOS IR SAVOSIOS SITUACIJOS VERTINIMAS

### Tyrimo metodika

Apklausa buvo siekiama identifikuoti pagrindines socialinės paramos gavėjų skurdo priežastis, jų ekonomines bei užimtumo nuostatas ir tuo pačiu nustatyti, ar minėtai visuomenės grupei yra būdingos skurdo kultūros apraiškos. Apklausa atlikta 2014 m. liepos–rugsėjo mėn. Tyrimo metu buvo naudojamas kvotinės atrankos metodas taikant savivaldybės kriterijų – iš viso 21 savivaldybėje apklausta ne mažiau kaip 50 socialinės paramos gavėjų. Duomenų rinkimas atliktas naudojant kombinuotą CATI (*Computer assisted telephone interview*), CAWI (*Computer assisted web interview*) ir CAPI (*Computer assisted personal interview*) metodus.

Iš viso apklausti 1054 šalies gyventojai iš 21 miesto ar rajono savivaldybės. Duomenų analizė atlikta naudojant SPSS/PC (12.0.1 versija) programinę įrangą.

### Tyrimo rezultatai

Iš viso tyrime dalyvavo 1 054 šalies gyventojai iš 21 miesto ar rajono savivaldybės. Pagal ekonominį statusą 38 proc. apklaustųjų sudarė bedarbiai, 26 proc. – kiti ekonomiškai neaktyvūs asmenys, 22 proc. – dirbantys asmenys, 14 proc. – senatvės pensininkai. 53 proc. respondentų gyvena mažesniuose Lietuvos miestuose, 33 proc. – kaime, 13 proc. – didžiuosiuose šalies miestuose.

Socialinę paramą gaunančių asmenų (namų ūkių) tyrimas parodė, kad vidutinės namų ūkio pajamos yra 1 047 Lt/303 Eur („į rankas“) arba vidutiniškai 363,4 Lt/105 Eur vienam namų ūkio nariui. Pagrindinis dviejų ketvirtadalių (59 proc.) namų ūkių pajamų šaltinis yra išmokos ir pašalpos. Po apytiksliai ketvirtadalį respondentų kaip pagrindinį pajamų šaltinį paminėjo pajamas iš vieno asmens darbo užmokesčio (23 proc.) ir senatvės pensiją (22 proc.).

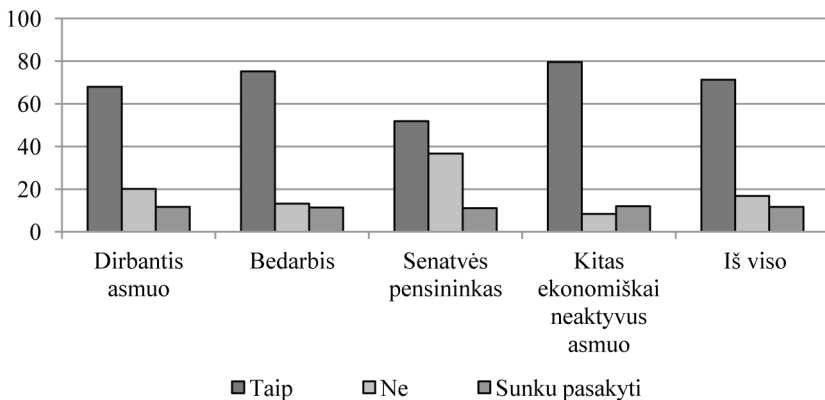
Tyrimo metu respondentų buvo klausama, ar jie savo namų ūkį priskirtų prie skurstančiųjų. Kaip parodė apklausa, dauguma (71,4 proc.) tyrime dalyvavusių respondentų laikėsi nuostatos, kad jų namų ūkis priklauso skurstančiųjų grupei; 16,9 proc. apklaustųjų tokiam teiginiui prieštaravo. Šie tyrimo rezultatai atitinka jau straipsnyje minėtas W. A. Niskaneno (1996) išvadas, jog ne visi socialinę paramą gaunantys gyventojai (šeimos) tampa skurstančiais (priskiria save prie šios grupės). Kadangi Lietuvos duomenimis skurstančiųjų dalis (71 proc.) bendrame išlaikomų gyventojų skaičiuje yra daugiau nei du kartus aukštesnė už minėtą W. A. Niskaneno tyrime, galima daryti prielaidą, kad ta priklausomybė yra elastinga ir priklauso nuo įvairių veiksnių, skirtingose šalyse skiriasi. Iš esmės galima teigti, kad pagrindiniai veiksniai, nuo kurių priklauso skurstančiųjų dalis bendrame išlaikomų gyventojų skaičiuje, yra:

1) išlaikomo asmens ekonominis aktyvumas (dirba / nedirba) ir ekonomiškai neaktyvių gyventojų dalis bendrame išlaikomų asmenų skaičiuje;

2) bendras gyvenimo lygis šalyje;

3) socialinės paramos dydis bei jos skyrimo sąlygos.

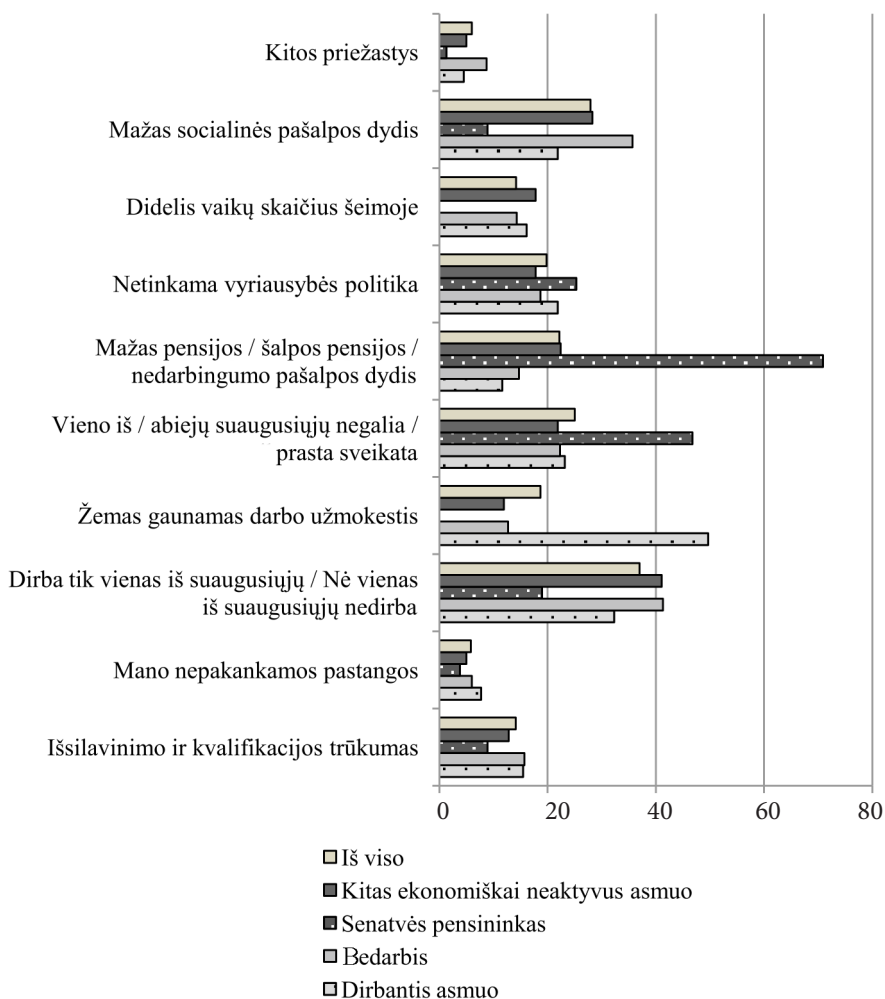
Mūsų atlikto tyrimo rezultatai parodė, kad kur kas dažniau savo namų ūkį prie skurstančiųjų priskyrė bedarbiai ir kiti ekonomiškai neaktyvūs asmenys (5 pav.).



5 pav. Savo namų ūkio priskyrimas skurstantiesiems pagal ekonominį statusą (N = 1 054)



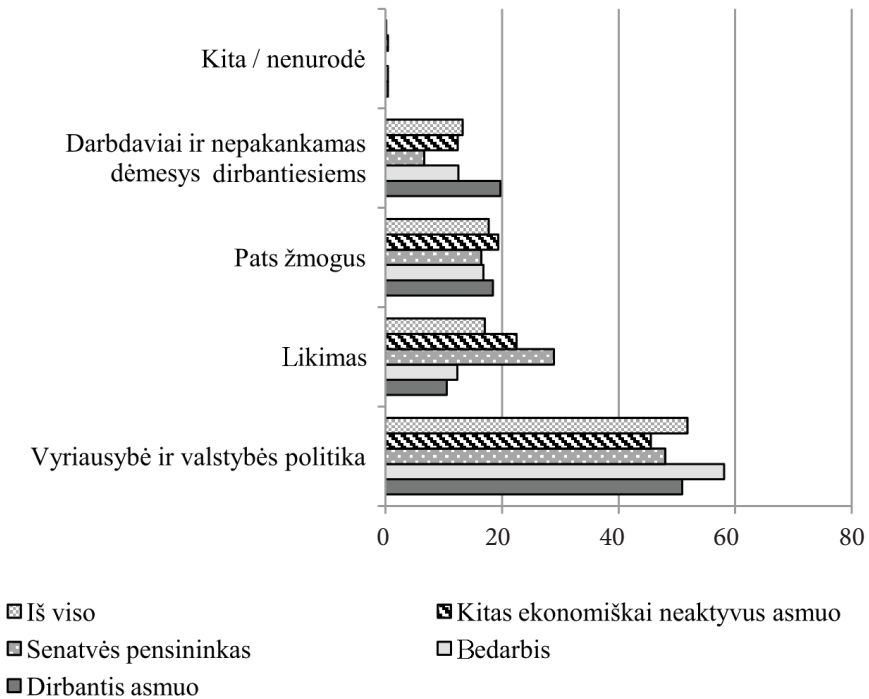
Respondentai įvardijo gana skirtingas priežastis, kodėl jų namų ūkis skursta. Dažniausia paminėta priežastis, kad dirba tik vienas iš suaugusiųjų arba nė vienas iš suaugusiųjų nedirba (nurodė 37 proc.). Kitos įvardytos priežastys: mažas socialinės pašalpos dydis (27,9 proc.), vieno iš / abiejų suaugusiųjų negalia / prasta sveikata (25,0 proc.), mažas pensijos / šalpos pensijos / nedarbingumo pašalpos dydis (22,2 proc.), netinkama vyriausybės politika (19,8 proc.) (6 pav.). Reikia pažymėti, kad mažą socialinės pašalpos dydį labiausiai akcentavo bedarbiai (35,7 proc.) ir kiti ekonomiškai neaktyvūs asmenys (28,3 proc.). Visose respondentų grupėse nepriklausomai nuo ekonominio statuso rečiausiai buvo pažymėtas atsakymas, kad skurdą namų ūkyje lemia pačių apklaustųjų nepakankamos pastangos. Tai gali rodyti, kad iš tiesų didelė dalis apklaustųjų socialinės paramos gavėjų savo gerovę yra labiau linkę sieti su valstybės teikiama pagalba, o ne su savo pačių pastangomis ką nors gyvenime keisti. Kaip jau minėjome teorinėje



6 pav. Namų ūkio skurdo priežastys (proc.; N = 753) (galima buvo pasirinkti daugiau nei 1 atsakymų variantą)

straipsnio dalyje, tokios nuostatos yra ypač būdingos skurdo kultūrai. Iš pateiktų respondentų atsakymų (6 pav.) akivaizdu, kad Lietuvoje tarp socialinės paramos gavėjų skurdo kultūros elementai yra plačiai paplitę ir apima skirtingas socialines bei amžiaus grupes.

Panašios tendencijos vyrauja ir respondentų atsakymuose į kitus klausimus. Tyrimo metu respondentų buvo klausiama, kas jų nuomone yra kaltas dėl skurdo jų namų ūkyje. Pusė (52 proc.) tyrimo dalyvių buvo įsitikinę, kad pagrindinė skurdo šeimoje kaltininkė yra šalies vyriausybė ir valstybės politika; 18 proc. laikėsi nuostatos, kad dėl tokios finansinės situacijos yra kaltas pats žmogus; 17 proc. kaltę vertė likimui (7 pav.). Kaip parodė apklausos duomenys, vyriausybės ir valstybės politikos kaltinimas akivaizdžiai dominuoja tarp visų Lietuvos socialinės paramos gavėjų, nepriklausomai nuo jų ekonominio statuso. Remiantis O. Lewiso teorija, išorinės aplinkos kaltinimas dėl savo socialinės ir ekonominės padėties yra vienas iš dažniausiai pasitaikančių skurdo kultūros bruožų.



7 pav. Jūsų nuomone, jeigu žmogus ir jo šeima pateko į skurdą, kas dėl to labiausiai kaltas? (proc.; N = 1054)

Analizuojant nuomones dėl skurdo šeimoje kaltininko pagal respondentų ekonominį statusą nustatyta, kad vyriausybę ir valstybės politiką, palyginti su kitomis grupėmis, dažniau kaltino bedarbiai (58,1 proc.), darbdavius ir nepakankamą dėmesį dirbantiems – dirbantys šalies gyventojai (19,7 proc.).

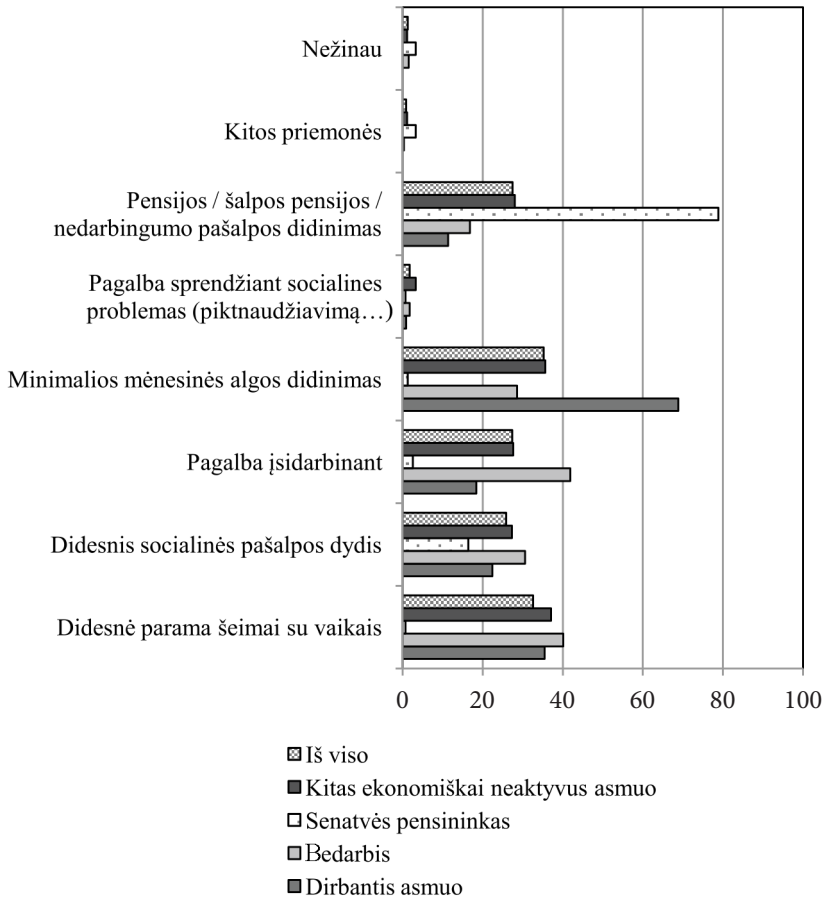
Reikėtų atkreipti dėmesį į tai, kad vyriausybę ir valstybės politiką labiausiai kaltino ne tik skirtingo užimtumo statuso respondentai, tačiau ir visų amžiaus grupių atstovai. Net tarp jauniausių (18–25 m. amžiaus) respondentų 45 proc. apklaustųjų nurodė, kad labiausiai dėl jų

namų ūkio skurdo yra kalta šalies vyriausybė ir valstybės politika. Tokie jauniausios respondentų grupės atsakymai gali rodyti tam tikros susiformavusios elgsenos bei nuostatų iš tėvų perėmimą, kadangi tikėtina, kad patys respondentai dar neturi susiformavę griežtos nuomonės apie valstybės politiką ir jos efektyvumą. Jauniausioji amžiaus grupė dar įdomi ir tuo, kad apytiksliai 18 proc. apklaustųjų vargingą jų šeimos padėtį sieja su likimu. Daugelis skurdo kultūrą tyrinėjančių mokslininkų (Lewis, Rodgers, Pileckaitė ir kt.) fatalizmą priskyrė prie tipinio skurdo kultūros bruožo. Mūsų tyrime dažniausia likimą kaip skurdo šeimoje priežastį nurodė 66 metų ir vyresni respondentai (28 proc.) bei 56–65 metų respondentai – 22 proc. 18–25 metų respondentų (socialinės paramos gavėjų) nuostatos dėl likimo kaip pagrindinės jų skurdo priežasties, mūsų nuomone, irgi yra besiformuojančios šalyje skurdo kultūros apraiškos. Jaunimas perima iš savo tėvų (vyresnės kartos) socialinio pasyvumo ir neturto traktavimą, kaip nuo jų pastangų nepriklausančią neišvengiamybę, nuostatas jau savarankiško gyvenimo ir profesinės karjeros pradžioje, tai ateityje turės neigiamą įtaką jų socialinei integracijai. Ateityje ši fenomeną ir jo apraiškas Lietuvoje tikslinga tirti labiau kryptingai ir nuosekliai.

Tyrimo metu respondentų taip pat buvo klausiama, kam jie skirtų daugiau lėšų, jeigu jų pajamos padidėtų. Vidutiniškai 45 proc. respondentų daugiau finansinių išteklių skirtų sveikatos priežiūrai, po 35 proc. – būsto remontui ir vaikų mokymui, 24 proc. – grąžintų skolas (buvo galima pažymėti kelis atsakymus). Šie tyrimo rezultatai rodo, kad skurdas turi neigiamos įtakos respondentų sveikatai, o nepakankamos tėvų galimybės finansuoti vaikų mokymąsi riboja jų karjeros galimybes ateityje, sudaro sąlygas skurdo ir, tikėtina, skurdo kultūrai plėstis. Kaip rodo Lietuvos darbo biržos duomenys, 2014 m. pabaigoje apytiksliai 46 proc. jaunų bedarbių, registruotų teritorinėse darbo biržose, neturėjo jokio profesinio pasirengimo. Tai irgi galima vertinti kaip skurdo kultūros apraiškas, iliustruojančias skurdo grupės formavimąsi. Dėl minėtų priežasčių, tobulinant socialinės paramos sistemą Lietuvoje, tikslinga daugiau dėmesio skirti vaikų ugdymui, užtikrinti profesinį mokymą socialinę paramą gaunančioms šeimoms.

Apklaustieji nurodė gana skirtingas priemones, kurios, jų nuomone, jiems padėtų išbristi iš skurdo. Dažniausia paminėtas minimalios mėnesinės algos didinimas (35,2 proc.) ir didesnė parama šeimai su vaikais (32,6 proc.). Reikėtų pabrėžti, kad pagalbą įsidarbinant akcentavo mažiau nei pusė (41,9 proc.) bedarbių ir tik kiek daugiau nei ketvirtadalis (27,6 proc.) ekonomiškai neaktyvių asmenų. Reikia pažymėti, kad dauguma tyrime dalyvavusių bedarbių buvo ilgalaikiai bedarbiai, vidutiniškai per paskutiniuosius dvejus metus nedirbę 19 mėnesių; apytiksliai penktadalis jų nebuvo registruoti teritorinėje darbo biržoje. Tai leidžia teigti, kad tarp dalies darbingo amžiaus socialinės paramos gavėjų dominuoja „išlaikytinių“ nuostatos, kurios yra būdingos skurdo kultūrai.

Respondentų buvo prašoma atsakyti, ką reikėtų keisti šalies politikoje, kad skurstančiųjų skaičius šalyje mažėtų. 27 proc. respondentų pažymėjo „Kurti naujas darbo vietas“, 19 proc. – „Kelti atlyginimus, didinti minimalią algą“. Šie atsakymai rodo, kad tarp socialinės paramos gavėjų dar yra profesinės veiklos potencialo, tačiau jų darbo motyvaciją slopina žemi atlyginimai bei „skurdo spąstai“. Galima daryti prielaidą, kad augant ekonomikai, kuriant naujas darbo vietas bei didinant atlyginimus (tolstant pajamoms „iš darbo“ nuo pajamų „iš socialinės paramos“), dalis socialinės paramos gavėjų galės imtis apmokamo darbo ir išeis iš skurdo aplinkos. Iš kitos pusės, skatinant nedirbančius darbingo amžiaus socialinės paramos gavėjus įsidarbinti, plačiau turi būti taikomos įvairios darbo motyvaciją formuojančios priemonės (ypač dirbant su jaunimu) ir kompleksiskai remiamas įdarbinimas.



8 pav. Kokios priemonės respondentams padėtų išbristi iš nepritekliaus (buvo galima pasirinkti daugiau nei 1 atsakymų variantą) (proc.; N = 1054)

## IŠVADOS

Skurdo problemos, pradėtos nagrinėti mokslininkų XVIII a., kai skurdas buvo suprantamas kaip nepakankamos pajamos gyvybiniams poreikiams patenkinti. Šiuolaikinėje visuomenėje skurdas irgi labiausiai tapatinamas su pajamų nepakankamumu, tačiau tyrimuose vis dažniau akcentuojama, kad tai yra daugiamatis fenomenas. Skurdo paplitimas įvairiose gyventojų grupėse, o ypač ilgai trunkantis, sudarė pagrindą kalbėti apie skurdo kultūrą. Šią sąvoką suformulavo ir pirmą kartą panaudojo O. Lewisas. Skurdo kultūrą jis įvardijo kaip specifinį gyvenimo būdą, tam tikrą socialinį bei ekonominį pasyvumą, nepasitikėjimą visuomenės institucijomis.

Apibendrinant anksčiau pateiktą medžiagą galima teigti, kad tarp socialinės paramos gavėjų Lietuvoje pastebimos skurdo kultūros apraiškos. Iš vienos pusės, tai nepakankamos pajamos ir ribotos galimybės savo pastangomis daryti įtaką, kad ateityje jos padidėtų, pasyvi

nuostata ateities atžvilgiu. Tik 18 proc. respondentų pažymėjo, kad jie patys kalti dėl savo socialinės ir ekonominės padėties, 52 proc. kaltino vyriausybę ir valstybės politiką. Turtingųjų ir valdžios kaltinimas yra vienas iš skurdo kultūros bruožų. Iš kitos pusės, prie nepakankamų pajamų socialinės paramos gavėjai labiausiai taupo išlaidas savo sveikatos priežiūrai, būsto remontui ir vaikų mokymui. Dėl to jie pasižymi prastesne sveikata, o jų vaikai negali įgyti paklausios darbo rinkoje profesijos, tai ateityje apriboja jų galimybes turėti aukštas pajamas, o sukūrus šeimą ir auginant vaikus tinkamai finansuoti jų mokymąsi. Tai yra klasikinis skurdo rato formavimosi pavyzdys.

Atlikto tyrimo rezultatai parodė, kad tarp socialinės paramos gavėjų taip pat plačiai paplitusios ir fatalistinės nuostatos kaltinant dėl savo nepakankamos materialinės padėties likimą. Ypač reiktų atkreipti dėmesį į tai, kad 18 proc. 18–25 metų respondentų pažymėjo likimą, kaip pagrindinę savo (savo šeimos) skurdo priežastį.

Atliktas tyrimas patvirtino kitų mokslininkų (Lewis, Rodgers) teiginius, kad skurdas žymia dalimi yra nulemtas asmenų socialinių įgūdžių bei elgesio trūkumų, kurie pasireiškia per socialinį ir ekonominį pasyvumą, prisirišimą prie socialinės paramos. Tokios elgesio normos bei nuostatos yra būdingos skurdo kultūrai, kuri, galima teigti, Lietuvoje iki 2015 m. tarp socialinės paramos gavėjų pakankamai plačiai įsišaknijo. Vis dėlto siekiant tikslesnio situacijos vertinimo skurdo kultūros fenomeną ir jo apraiškas Lietuvoje tikslinga tirti labiau kryptingai ir nuosekliai.

Gauta 2015 03 23

Priimta 2015 05 25

## Literatūra

1. Akerlof, G. A.; Kranton, R. E. 2010. *Identity Economics: How Our Identities Shape Our Work, Wage, and Well-being*. Oxford: Princeton University Press.
2. Alcock, P. 2006. *Understanding Poverty*. Third Edition. New York: Palgrave Macmillan.
3. Bagdonas, A.; Kairys, A.; Liniauskaitė, A.; Pakalniškienė, V. 2013. *Lietuvos gyventojų psichologinė gerovė ir jos veiksniai*. Vilnius: Vilniaus universiteto leidykla.
4. Cuthrell, K.; Stapleton, J.; Ledford, C. 2010. "Examining the Culture of Poverty: Promising Practices", *Preventing School Failure* 54(2): 104–110.
5. Dapkūnaitė, R. 2014. „Valstybės skurdo samprata ir gerovės problema. Kambodžos atvejis“, *Logos* 78: 180–193.
6. Diener, E. 2006. "Guidelines for National Indicators of Subjective Well-Being and Ill-Being", *Journal of Happiness Studies* 7: 397–404.
7. Diener, E. 2012. "New Findings and Future Directions for Subjective Well-Being Research", *American Psychologist* 67: 590–597.
8. Dike, S. 2014. "La Vida en La Colonia: Oscar Lewis, the Culture of Poverty, and the Struggle for the Meaning of the Puerto Rican Nation", *Centro Journal* XXVI(I): 172–191.
9. Ehrenreich, B. 2012. "Rediscovering Poverty", *The Nation* 294(14): 4–6.
10. Gajdosikienė, I. 2004. "Oscar Lewis' Culture of Poverty: Critique and Further Development", *Sociologija. Mintis ir veiksmai* 1: 88–96.
11. Gruževskis, B.; Zabarauskaitė, R. 2012. „Ekonomikos nuosmukio socialinės pasekmės Lietuvoje“, *Lietuvos socialinė raida* 1: 5–23.
12. Harrington, M. 1962. *The Other America: Poverty in the United States*. New York: Macmillan.
13. Hill, R. P.; Gaines, J. 2007. "The Consumer Culture of Poverty: Behavioral Research Findings and Their Implications in an Ethnographic Context", *The Journal of American Culture* 30(1): 81–95.
14. Lazutka, R. 2001. „Pajamos, vartojimas ir skurdas“, iš *Žmogaus socialinė raida*. Vilnius: Homo Liber, 101–114.
15. Leacock, E. B. 1971. *The Culture of Poverty: A Critique*. New York: Simon and Schuster.
16. Lewis, O. 1968. *A Study of Slum Culture: Backgrounds for La Vida*. New York: Random House.
17. Niskanen, W. A. 1996. "Welfare and the Culture of Poverty", *The Cato Journal: An Interdisciplinary*

*Journal of Public Policy Analysis* 16: 1–15.

18. Payne, R. K. 2005. *A Framework for Understanding Poverty*. USA: Aha Process, Inc.

19. Pileckaitė E. 2011. „Skurdo kultūros apraiškos Lietuvoje: studentų požiūris“, *Jaunųjų mokslininkų darbai* 1(30): 77–83.

20. Ravallion, M. 1992. *Poverty Comparisons: a Guide to Concepts and Methods*. LSMS Working Paper No. 88. The World Bank.

21. Rodgers, H. R. 2000. *American Poverty in a New Era of Reform*. New York: M. E. Sharpe.

22. *Sisteminis skurdo problemos tyrimas Lietuvoje: tyrimo ataskaita*. Lietuvos socialinių tyrimų centras, 2014.

23. Zabaraukaitė, R. 2008. *Skurdo matavimas ir mažinimo kryptys Lietuvoje: daktaro disertacija*. Vilnius: Technika.

RASA ZABARAUSKAITĖ, BOGUSLAVAS GRUŽEVSKIS

## Manifestations of poverty culture among social benefit recipients

### *Summary*

The article analyses the phenomenon of poverty and aims at assessing the culture of poverty among the households receiving social benefits in Lithuania. The concept of poverty is discussed as well as the main causes of poverty are analysed in the first part of the article. In this context, a special focus is placed on the theory of poverty culture. Macro and micro-level analysis of poverty situation in Lithuania is carried out in the second part of the article: on a macro level – poverty and social exclusion indicators in Lithuania are analysed in the context of EU Member States; on a micro level – the analysis of data obtained from the survey of recipients of social benefits in Lithuania is carried out.

The survey demonstrated some signs of poverty culture in the households receiving social benefits in Lithuania. Manifestations of the poverty culture in the mentioned social group were mainly evidenced by blaming external environment for poverty of their households, fatalism as well as frustration with government and employers.

This article is based on the findings of the research which was commissioned by the non-governmental organisation Caritas Lithuania and conducted by the authors of the article in 2014.

**Key words:** poverty, culture of poverty, social exclusion, recipients of social benefits