

DIRBANČIŲJŲ SKURDAS LIETUVOJE ES KONTEKSTE: SOCIALINĖS, EKONOMINĖS IR DEMOGRAFINĖS PRIEŽASTYS

Artūras GATAŪLINAS
LSTC Socialinės gerovės institutas
Goštauto g. 11, LT-01108, Vilnius
Tel. (8 5) 275 3568
El. paštas: arturas.gataulinas@gmail.com

Anotacija. Straipsnio tikslas – ištirti dirbančiųjų skurdo situaciją, tendencijas ir socialines, ekonomines bei demografines priežastis Lietuvoje. Nagrinėjant dirbančiųjų skurdo situaciją Lietuvoje, akcentuojama dirbančiųjų skurdo bendroji tendencija ir skurdo lygis pūviais pagal socialinius, ekonominius bei demografinius lygmenis. Straipsnyje atskleidžiami Lietuvos dirbančiųjų skurdą formuojantys procesai ir aiškinamas dirbančiųjų skurdo lygio santykis su bendroju skurdo lygiu bei pajamų pasiskirstymo netolygumu. Nustatyta, kad dirbančiųjų skurdo lygis Lietuvoje 2012 m. nėra aukštas, palyginus su ES šalių vidurkiu. Dirbančiųjų skurdo lygio svyravimui didžiausią poveikį daro ekonominio vystymosi ciklai. Be to, mezo-lygmenyje dirbančiųjų skurdo lygis priklauso nuo namų ūkių struktūros ir namų ūkio narių užimtumo lygio. Dirbančiųjų skurdo lygiui poveikį daro veiksniai, susiję su darbo pobūdžiu ir išsilavinimu: nepilnas užimtumas bei žemas išsilavinimas sukelia didesnę riziką skursti. Straipsnio analizėje naudojami Eurostato statistiniai duomenys, kurie yra analizuojami pasitelkiant koreliacinės-regresinės analizės metodus ir grafinį duomenų sugretinimą.

Raktažodžiai: dirbančiųjų skurdo lygis, bendras skurdo lygis, pajamų pasiskirstymo netolygumas, socialinės išmokos.

Ivadas

Dirbančiųjų skurdo analizė yra gana nauja ekonominių tyrinėjimų sritis, kuria susidomėta XX a. pabaigoje, ryškėjant dirbančių žmonių tendencijai skursti. Ši tendencija parodo dirbančių žmonių stratifikaciją pagal gyvenimo lygį. Po Antrojo pasaulinio karo ilgą laiką buvo manoma, kad nedarbo lygio mažinimas yra efektyvi priemonė kovoje su skurdu, o pats dirbančiųjų skurdas labiau išskirtinis nei dėsningas reiškinys. Darbo gavimas buvo laikomas efektyvia priemone, siekiant asmeniui išbristi iš skurdo. Nepaisant to, įžvalgos apie prastas dirbančiųjų gyvenimo sąlygas ir jų išnaudojimą buvo pateikiamos nuo kapitalizmo susiformavimo pradžios daugiausia kairiosioms politinėms idėjoms atstovaujančių mąstytojų ir mokslininkų. Šiuo metu dirbančiųjų skurdas yra suvokiamas kaip bendražmogiška problema, nepriklausanti nuo ideologinio konteksto. Dirbančiųjų skurdas būdingas ir Lietuvai. Nors Lietuvos dirbančiųjų skurdo lygis 2012 m. nebuvo aukštas, palyginus su ES šalių vidurkiu, tačiau pasižymėjo labai dideliu svyravimu ir buvo itin smarkiai išaugęs per globalinę finansų krizę.

Žvelgiant į dirbančiųjų skurdo ištirtumą ES šalyse, galima tvirtinti, kad tema labiausiai išnagrinėta skurdo veiksmų sisteminimo ir politikos priemonių efektyvumo testavimo aspektais, dažniausiai akcentuojant mikro, mezo ir makro lygmenis. Mikrolygmuo apima veiksmus, kurie lemia skurdo lygį individo lygmenyje. Mezolygmuo apima skurdo lygį, kurį generuoja namų ūkio struktūra. Makrolygmuo apima ekonominius procesus ir socialinę politiką. Dirbančiųjų skurdo lygio tema Lietuvoje yra mažai nagrinėta, kadangi didžiausias dėmesys skiriamas bendrojo skurdo lygio analizei. Dėl to dažnai nuošalyje lieka būtent specifiniai dirbančiųjų

skurdo lygio veiksniai. Šiame straipsnyje naujai, pasibaigus globalinei finansų krizei, vertinama dirbančiųjų skurdo lygio situacija Lietuvoje. Į Lietuvos dirbančiųjų skurdą žvelgiama per tokių veiksnių, kaip išlaikytinių vaikų skaičius, nepilnas užimtumas šeimoje ir žemų pajamų, prizmę.

Straipsnio tikslas – ištirti dirbančiųjų skurdo situaciją, tendencijas ir socialines, ekonomines bei demografines priežastis Lietuvoje.

Darbo objektas yra dirbančiųjų skurdas.

Tema nagrinėjama pagal šiuos **uždavinius**:

1. Apibūdinti dirbančiųjų skurdo veiksnių ištirtumą.
2. Įvertinti Lietuvos dirbančiųjų skurdo tendencijas ir struktūrą.
3. Nustatyti dirbančiųjų skurdo Lietuvoje socialines, ekonomines ir demografines priežastis.

Tyrimo metodai ir metodologija

Darbe yra naudojami Eurostato statistiniai duomenys apie dirbančiųjų ir bendrąjį skurdo lygį, skurdo ribą, pajamų pasiskirstymo netolygumą bei R. Pena-Casas ir kt. (2013) apibendrinti statistiniai duomenys leidinyje „Towards a European minimum income“. Straipsnyje naudojamas Eurostato pateiktas dirbančiųjų skurdo lygio rodiklis, kuriame skurdas traktuojamas kaip santykinis skurdas. Rodiklis vertina dirbančiuosius, kurie nurodo samdomą darbą kaip pagrindinę veiklą, trunkančią bent šešis mėnesius per praėjusius metus, ir gyvena namų ūkiuose, kuriuose ekvivalentinės disponuojamos pajamos yra mažesnės nei 60 proc. šalies ekvivalentinių pajamų medianos. Santykinis skurdo lygio vertinimas parodo asmenų dalį, kurie gauna mažas pajamas palyginus su šalies vidutinėmis pajamomis, tačiau kartu ignoruoja realią perkamąją gyventojų galią. Santykinis skurdo lygio vertinimas atitinka Europinę tradiciją ir kartu skiriasi nuo JAV tradicijos, kurioje dirbančiųjų skurdo lygis yra vertinamas kaip absoliutus skurdo lygis. Absoliutus skurdo lygis yra apskaičiuojamas įvertinant gyventojų poreikių minimumą. Namų ūkiai, kurių suminės pajamos mažesnės nei reikalingos apibrėžtiems minimaliems poreikiams patenkinti.

Straipsnyje nagrinėjamas dirbančiųjų skurdo lygis pagal socialines, ekonomines ir demografines gyventojų charakteristikas, tokias kaip amžius, išlaikytinių skaičius namų ūkyje, išsilavinimas, darbo intensyvumas, darbo pastovumas (nuolatinis, laikinas darbas), darbo dienos trukmė (pilna darbo diena, dalis darbo dienos). Skurdo lygio variacija pagal gyventojų charakteristikas nurodo veiksnius, kurie lemia skurdo lygį. Be to, dirbančiųjų skurdo lygio aiškinimas straipsnyje yra siejamas su bendruoju skurdo lygiu ir pajamų pasiskirstymo netolygumu, bendrosiomis ir testuojamomis socialinėmis išmokomis.

ES šalių, aprašančių statistinių duomenų vidutinių dydžių (dirbančiųjų skurdui svarbių kintamųjų) priklausomybes, analizei yra taikomi koreliacinės-regresinės analizės metodai. Atrastos priklausomybės ES šalių atveju nurodo dirbančiųjų skurdo veiksnius, kurie yra svarbūs nagrinėjant dirbančiųjų skurdą Lietuvoje. Be to, koreliacinės-regresinės analizės metodai yra taikomi ir priklausomybės tarp kintamųjų laike analizei Lietuvos atveju, tuo būdu giliau paaiškinant dirbančiųjų skurdo reiškinį Lietuvoje. Be šio kiekybinio metodo yra taikomas ir teorinio dirbančiųjų skurdo konteksto analizės metodas.

Dirbančiųjų skurdo veiksniai: teorinė perspektyva

Kaip tiksliausiai atspindinčius dabartines ekonomines tendencijas, galima išskirti tokius dirbančiųjų skurdo mažinimo politikos tikslus: užtikrinti individų, kurie turi silpnas išsidarbinimo perspektyvas ir patiria pasikartojančius bedarbystės periodus, socialinį saugumą tol, kol jie ras stabilų darbą. Taip pat užtikrinti, kad individai, kurie dirba mažai apmokamą darbą, turėtų

patenkinamas gyvenimo sąlygas, tačiau kartu nesumažėtų paklausa mažai įgūdžių turintiems darbuotojams (OECD Economic Outlook, 2009).

Esami dirbančiųjų skurdo tyrimai pagrįsti daugiausia atskirų šalių atvejo studijomis ir orientuoti į praktinių priemonių išskyrimą, kurios leistų efektyviai sumažinti dirbančiųjų skurdo lygį. Atvejų studijos daugiausia liečia ekonomiškai pažengusias Europos šalis, todėl autorių siūlomos dirbančiųjų skurdo mažinimo priemonės orientuotos į santykinio dirbančiųjų skurdo mažinimą ir yra iš esmės panašios. O skirtumai daugiausia siejasi priemonių orientavimo kryptimi: vieni autoriai labiau akcentuoja pajamų palaikymą individo lygmenyje, o kiti – bendrąsias namų ūkio pajamas.

D. Spannagel (2013) susistemino dirbančiųjų skurdo veiksnius ir suskirstė į dvi stambias grupes: mikrolygio veiksmų grupę ir nacionalinio institucinio konteksto lygio grupę (1 pav.). Pastarosios buvo dar labiau detalizuotos į smulkesnes subgrupes. Anot autorės, mikrolygmens veiksniai paaiškina didžiausią dirbančiųjų skurdo dalį. Tačiau yra svarbūs ir nacionalinio institucinio konteksto veiksniai, kadangi skurdo lygis varijuoja tarp skirtingų šalių.

1 pav. Dirbančiųjų skurdo veiksmų sistema



Šaltinis: Spannagel, D. 2013. In-work poverty in Europe: extent, structure and causal mechanisms. Combating poverty in Europe. <http://cope-research.eu/>

Kaip asmeninių veiksmų, labiausiai lemiantį skurdo lygį, D. Spannagel (2003) išskiria žemą atlyginimą, kurį reikėtų laikyti išvestiniu iš darbuotojų žemo išsilavinimo, nesuteikiančio įgūdžių, kurių reikia ekonomikai dėl technologinių pokyčių. Be to, namų ūkio sudėtis gali būti skurdo šaltiniu, kadangi namų ūkis, kuriame yra mažai dirbančiųjų asmenų ir daug išlaikytinių, susiduria su padidinta rizika skursti.

Nacionalinio-institucinio konteksto veiksmų grupės poveikis leidžia paaiškinti dirbančiųjų skurdo skirtumus, lyginant skirtingas šalis. D. Spannagel (2003), apibūdindama nacionalinį institucinį kontekstą, teigia, kad technologiniai pokyčiai lemia, jog mažėja žemos kvalifikacijos darbuotojų ir didėja aukštos kvalifikacijos, ypač informacinių technologijų, darbuotojų poreikis. Dėl globalizacijos žemos kvalifikacijos darbuotojai ekonomiškai pažengusiose šalyse tiesiogiai konkuruoja su besivystančių šalių žemos kvalifikacijos darbuotojais. Aukštos kvalifikacijos darbuotojų poreikis augimas lemia, kad didėja jų atlyginimas. Be to, vykdoma politika, kurią galima pavadinti „Nuo gerovės link atlyginimo“, reiškia, kad didinama individų iniciatyva imtis darbo. Siekiama, kad individų pajamų šaltiniu taptų ne socialinės išmokos, o darbo užmokestis.

R. G. Palacios ir kt. (2009), nagrinėdami Ispanijos dirbančiųjų skurdo atvejį, išskyrė tris plačias dirbančiųjų skurdo veiksmų grupes:

- individualios ir darbo charakteristikos;
- namų ūkio charakteristikos;
- institucinės charakteristikos.

Pažymėtina, jog autoriai, apibūdindami institucines charakteristikas, teigia, kad nors dirbančiųjų skurdui yra svarbiausias pajamų palaikymas, nukreiptas į darbingą amžių (nedarbo išmokos ir socialinė parama), tačiau svarbi yra ir visa socialinės apsaugos sistema.

J. Bradshaw ir kt. (2010) išskiria vaikų turėjimą kaip vieną iš dirbančiųjų skurdo rizikos faktorių. Autorius nagrinėja tokias situacijas, kuomet namų ūkis turi padidintą riziką skursti dėl didelio išlaikytinių skaičiaus palyginus su dirbančiais: buvimas mažas pajamas gaunančiu vienišu tėvu arba gyvenimas poroje, kurioje tik vienas iš suaugusių dirba ir pora turi išlaikytinių vaikų. Panašius dirbančiųjų skurdo veiksmus, nagrinėjant ekonomiškai pažengusias Europos šalis, akcentuoja ir J. Hellier (2010), I. Garcia-Espejo (2006), G. Cooke ir K. Lawton (2006), G. R. Cabrero (2010), M. Radu (2010). A. Angelin ir kt. (2013), nagrinėdami Švedijos dirbančiųjų skurdo atvejį, teigia, kad dirbančiųjų skurdo lygis varijuoja priklausomai nuo ekonominio sektoriaus ir ekonominės veiklos pobūdžio. Didžiausias dirbančiųjų skurdo lygis Švedijoje yra stebimas žemės ūkio ir viešbučių bei restoranų sektoriuose. Australijoje dirbančiųjų skurdas taip pat dažniausiai vertinamas kaip santykinis skurdas. A. Payne (2009) teigia, kad dirbančiųjų skurdo lygio problemą Australijoje galima labiausiai sieti ne su mažu atlyginimu, o su nepilnu namų ūkio narių užimtumu. Japonijoje dirbančiųjų skurdas yra vertinamas tiek kaip absoliutus, tiek ir kaip santykinis. Tačiau dirbančiųjų skurdo vertinimas dažniausiai yra vykdomas ne tiek oficialių statistinių šalies institucijų, kiek tarptautinių organizacijų arba šalies mokslininkų. Šalies vyriausybė nepripažįsta dirbančiųjų skurdo problemos (Sekine, 2008).

JAV dirbančiųjų skurdo lygis yra apibrėžiamas kaip absoliutus skurdo lygis. Absoliutus skurdo lygio rodiklis yra naudojamas aprašant dirbančiųjų skurdo lygį taip pat ir besivystančiose šalyse. Tuo būdu apibrėžtas JAV dirbančiųjų skurdo lygis yra panašus į ES šalių skurdo lygį. Dėl globalinės finansų krizės dirbančiųjų skurdas smarkiai išaugo 2012 m. ir pasiekė 7 proc. (U. S. Bureau of Labor Statistics, 2013). P. Huynh ir S. Kapsos (2013), nagrinėdami besivystančių Azijos šalių dirbančiųjų skurdo lygį, naudoja absoliutaus dirbančiųjų skurdo apibrėžimą. Autoriai teigia, kad dėl smarkiai išaugusios vidurinėsios klasės dirbančiųjų absoliutus skurdas besivystančiose Azijos šalyse smarkiai sumažėjo, tačiau išlieka reikšmingas.

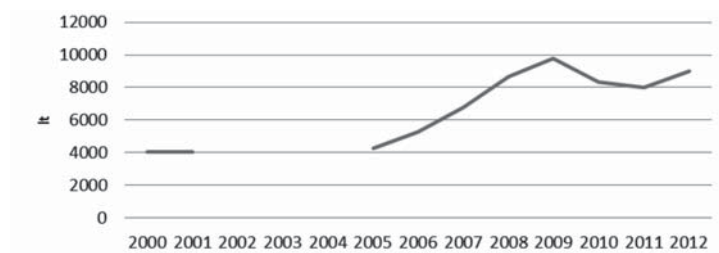
I. Marx ir kt. (2011) pabrėžia pajamų palaikymą namų ūkio kontekste. Anot autorių, minimalus atlyginimas, išmokos ir mokesčių nuolaidos, orientuotos į atskirus individus, nėra efektyvios mažinant dirbančiųjų skurdo lygį, kadangi dirbančiųjų skurdo lygį lemia namų ūkio visuminės pajamos. Kaip efektyviausias priemonės autoriai nurodo universalias išmokas vaikui. O. Kenway (2009) atlikta Jungtinės Karalystės dirbančiųjų skurdo analizė parodo, kad dirbančiųjų skurdas gali būti nagrinėjamas vaikų skurdo kontekste. H. Lohmann ir I. Marx (2008) analizavo, kaip siejasi gerovės valstybės ir dirbančiųjų skurdas. Tyrimo rezultatai atskleidė, kad mažiausias dirbančiųjų skurdo lygis yra Šiaurės Europos šalyse. Šiek tiek didesnis dirbančiųjų skurdo lygis yra būdingas anglosaksų šalims, o didžiausias dirbančiųjų skurdo lygis yra kontinentinės ir Pietų Europos šalyse.

Dirbančiųjų skurdo lygio Lietuvoje tendencijos

Individas yra laikomas skurstančiu dirbančiuoju, jeigu nurodo samdomą darbą kaip savo pagrindinę veiklą, trunkančią bent šešis mėnesius per praėjusius metus, ir gyvena namų ūkyje, kuria-me ekvivalentinės disponuojamos pajamos yra mažesnės nei 60 proc. šalies ekvivalentinių pajamų

medianos. Šiuo būdu nustatyta skurdo riba 2012 m. Lietuvoje buvo 8954 Lt (arba 746 Lt per mėnesį) vienam asmeniui (2 pav.). Kadangi skurdo riba yra santykinis dydis, ji priklauso nuo vidutinių pajamų pokyčių – joms augant, ji auga, o mažėjant vidutinėms pajamoms, skurdo riba mažėja.

2 pav. Skurdo ribos Lietuvoje pokyčiai



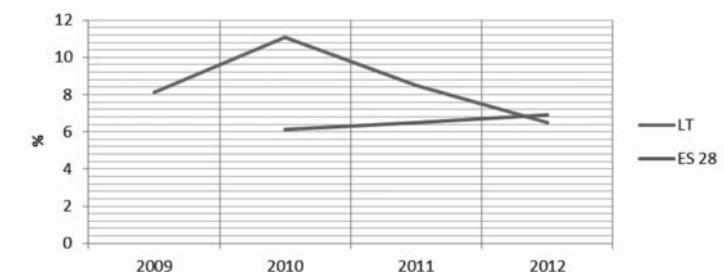
Šaltinis: autoriaus sudaryta remiantis Eurostatu.

Dirbančiųjų skurdo lygio situaciją 2012 m. reikėtų vertinti kaip nedaug geresnę nei ES šalių vidurkis (3 pav.). Vidutinis dirbančiųjų skurdo lygis 28 ES šalyse 2012 m. buvo lygus 6,9 proc., o dirbančiųjų skurdo lygis Lietuvoje tais pačiais metais buvo lygus 6,5 proc. Tai reiškia, kad 2012 m. Lietuvoje buvo 6,5 proc. dirbančiųjų, gyvenančių namų ūkiuose, kuriuose ekvivalentinės disponuojamos pajamos yra žemesnės nei skurdo riba.

Dirbančiųjų skurdo sumažėjimas iki santykinai žemo lygio, palyginus su ES šalių vidurkiu, turi būti labiau siejamas ne su konkrečiais socialinių ir ekonominių priemonių įgyvendinimo pokyčiais, bet su makroekonominiais procesais. Dirbančiųjų skurdo itin aukštas lygis 2010 m. turėtų būti siejamas su staigiu ekonominiu nuosmikiu, smarkiai pasireiškusiu 2009–2010 m. Nedarbo lygis 2010 m. Lietuvoje išaugo net iki 17,8 proc., todėl atitinkamai išaugo namų ūkių skaičius, kuriuose vienas suaugęs asmuo dirba, o kitas ne. Tai lėmė bendrųjų namų ūkių pajamų mažėjimą. Kadangi vertinant dirbančiųjų skurdo lygį yra imamos bendrosios namų ūkių pajamos, 2010 m. sparčiai išaugo ir dirbančiųjų skurdo lygis. Be to, vidutinis atlyginimas 2010 m. buvo pasiekęs savo žemiausią lygį, tad tai buvo kitas veiksnys, skatinantis dirbančiųjų skurdą.

2012 m. ekonomikai stabilizuojantis, t. y. mažėjant nedarbui ir augant vidutiniam darbo užmokesčiui, dirbančiųjų skurdo lygis smarkiai sumažėjo. O pakankamai aukštos socialinės išmokos, orientuotos į vaikus / šeimą (palyginus su kitomis išmokomis), lėmė, kad dirbančiųjų skurdo lygis Lietuvoje 2012 m. buvo žemesnis nei ES šalių vidurkis. Išmokos vaikams / šeimai, kaip rodo teorinėje šio straipsnio dalyje išanalizuota kitų šalių patirtis, yra efektyvi priemonė mažinant dirbančiųjų skurdo lygį.

3 pav. Dirbančiųjų skurdas Lietuvoje ir ES 28, 2009–2012 m.



Šaltinis: autoriaus sudaryta remiantis Eurostatu.

Be šių bendrųjų tendencijų reikėtų akcentuoti, kad Lietuvoje dirbančiųjų skurdo lygis skiriasi kaime ir mieste. Lietuvos statistikos departamento asmeninės užklauskos metu gauta informacija rodo, kad 2012 m. dirbančiųjų skurdas miestuose buvo lygus 5,5 proc., o kaimuose daug didesnis – 13 proc. Tai galima paaiškinti vidutinio darbo užmokesčio ir nedarbo lygio skirtumais miestuose ir kaimuose.

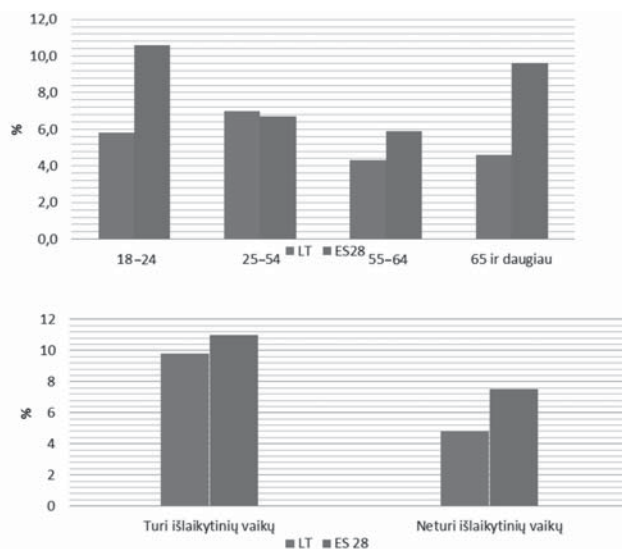
Dirbančiųjų skurdo struktūra

Dirbančiųjų skurdo lygis priklauso nuo socialinių, ekonominių ir demografinių asmenų charakteristikų, kurių bruožai gali būti interpretuojami kaip dirbančiųjų skurdo rizikos šaltinis. Pagrindinės charakteristikos yra šios: amžius, išlaikytinių skaičius namų ūkyje, išsilavinimas, darbo intensyvumas, darbo pastovumas (nuolatinis, laikinas darbas), darbo dienos trukmė (pilna darbo diena, dalis darbo dienos).

Vertinant dirbančiųjų skurdą amžiaus pjūviu matyti, kad amžius gali būti susijęs su dirbančiųjų skurdo rizika. Lietuvoje su didesne skurdo rizika susiduria jaunesni darbuotojai nei vyresni. Didžiausias dirbančiųjų skurdo lygis Lietuvoje yra būdingas 25–54 metų amžiaus grupei, o mažiausias skurdo lygis būdingas vyresniems dirbantiesiems – amžiaus grupėje nuo 55 metų ir vyresniems (4 pav.). Lietuvos dirbančiųjų skurdo lygio rodikliai skiriasi nuo ES, kur situacija kiek kitokia. ES atveju duomenys rodo, kad didžiausias skurdo lygis yra būdingas jauniausiems (18–24 metai) ir vyriausiems dirbantiesiems (65 ir daugiau metų).

Didžiausių dirbančiųjų skurdo lygi Lietuvoje amžiaus grupėse nuo 18–24 metų ir 25–54 metų galima paaiškinti didesniu išlaikytinių vaikų skaičiumi. Šiose amžiaus grupėse didžiausia tikimybė turėti išlaikytinių vaikų, todėl mažėja namų ūkio pajamos, tenkančios vienam asmeniui. Be to, amžiaus grupėje nuo 18 iki 24 metų pasireiškia ir žemo atlyginimo faktorius. Šią tendenciją patvirtina dirbančiųjų skurdo analizė pagal išlaikytinių vaikų turėjimą. Dirbančiųjų skurdo lygis yra didesnis šeimose, kuriose gyvena išlaikytiniai vaikai.

4 pav. Dirbančiųjų skurdas pagal amžiaus grupes ir išlaikytinių vaikų turėjimą Lietuvoje ir ES 28, 2012 m.

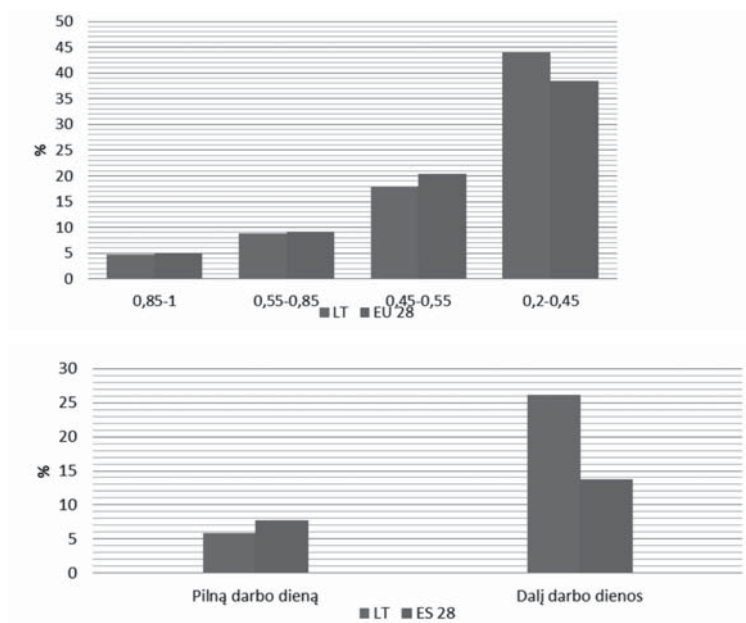


Šaltinis: autoriaus sudaryta remiantis Eurostatu.

Lietuvoje dirbančiųjų skurdo lygis turi tendenciją mažėti, augant darbo intensyvumui (5 pav.). Žemas darbo intensyvumas gali būti susijęs su padidėjusia skurdo rizika. Intensyvumas šiame kontekste reiškia, kokią metų dalį asmuo dirba ir gauna pajamas. Didžiausias skurdo rizikos lygis yra tarp dirbančiųjų, kurie dirba tik labai mažą metų dalį arba, kitaip tariant, turėjo labai žemą darbo intensyvumą (0,2–0,45).

Kitas nepilną užimtumą žymintis rodiklis yra darbas dalį darbo dienos (5 pav.). Tarp dirbančiųjų, kurie dirba pilną darbo dieną, yra daug mažesnis skurdo lygis nei tarp dirbančiųjų, kurie dirba tik dalį dienos. Šie skurdo lygio skirtumai Lietuvoje yra ryškesni nei ES vidurkis.

5 pav. Dirbančiųjų skurdas pagal darbo intensyvumą ir dirbamos darbo dienos dalį Lietuvoje ir ES 28, 2012 m.



Šaltinis: autoriaus sudaryta remiantis Eurostatu.

Analizuojant dirbančiųjų skurdo lygį pagal išsilavinimą galima teigti, kad Lietuvoje kuo aukštesnis dirbančiųjų išsilavinimas, tuo žemesnis jų skurdo lygis. Išsilavinimas ir dirbančiųjų skurdo lygis siejasi dėl to, kad asmenys, turintys aukštesnį išsilavinimą, turi tendenciją turėti aukštesnį vidutinį darbo užmokestį nei asmenys, kurie turi žemesnį išsilavinimą. Žemesnis darbo užmokestis, susijęs su išsilavinimo ir įgūdžių stoka, lemia didesnę riziką skursti.

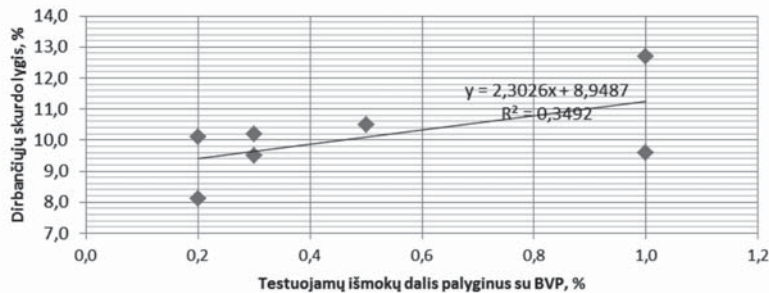
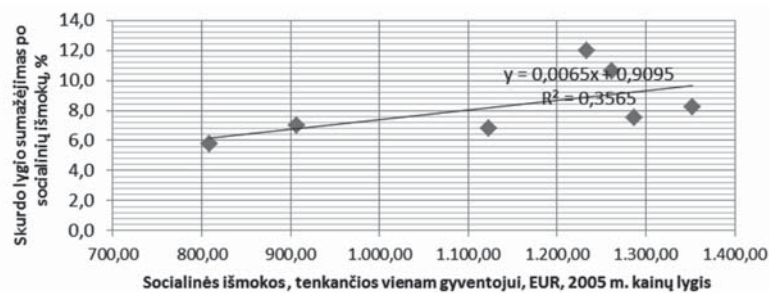
Dirbančiųjų skurdo Lietuvoje priežastys: empirinė perspektyva

Dirbančiųjų skurdo lygį galima sieti su bendrojo skurdo lygiu. Kuo didesnis dirbančiųjų skurdo lygis, tuo didesnis ir bendrasis skurdo lygis, kadangi dirbančiųjų skurdo lygis yra bendrojo skurdo lygio sudedamoji dalis. Tačiau į šią priklausomybę galima žiūrėti ir iš tos perspektyvos, kad kuo didesnis bendrasis skurdo lygis, tuo didesnis ir dirbančiųjų skurdo lygis, kadangi dirbančiųjų skurdo lygis yra vertinamas pagal bendrąsias namų ūkio pajamas. Veiksniai, kurie daro poveikį bendrajam skurdo lygiui, atitinkamai darys poveikį ir dirbančiųjų skurdo lygiui. Remiantis Eurostato pateiktais duomenimis ir autoriaus atliktais skaičiavimais,

koreliacija tarp bendrojo ir dirbančiųjų skurdo lygių ES šalių kontekste yra 0,75. Tai reiškia, kad šalyse, kuriose yra didesnis bendrasis skurdo lygis, bus atitinkamai didesnis ir dirbančiųjų skurdo lygis. Lietuvos atveju 2005–2011 m. laikotarpiu koreliacija tarp bendrojo ir dirbančiųjų skurdo lygio yra 0,78.

Dažnai priemonės, kurios mažina bendrąjį skurdo lygį, kartu mažina ir dirbančiųjų skurdo lygį. Šiuo atveju reiktų akcentuoti socialinių išmokų vaidmenį (6 pav.). Metais, kuriais buvo didesnės bendrosios socialinės išmokos, buvo atitinkamai didesnis skurdo lygio sumažėjimas. Be to, testuojamas socialines išmokas, nukreiptas į skurdžiausius visuomenės sluoksnius, galima tiesiogiai sieti su dirbančiųjų skurdo lygiu.

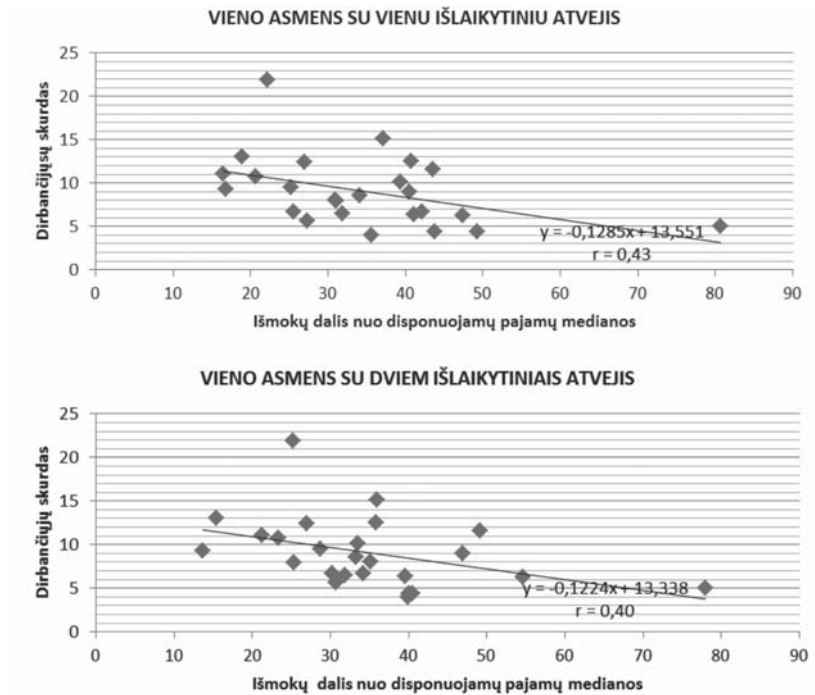
6 pav. Socialinių išmokų (bendrųjų ir testuojamų) sąveika su bendrojo skurdo lygio sumažėjimu ir dirbančiųjų skurdo lygiu Lietuvoje, 2005–2011 m.



Šaltinis: autoriaus apskaičiuota remiantis Eurostatu.

Dirbančiųjų skurdo lygį galima sieti su minimalių pajamų garantavimo schemos dosnumu (pinigine socialine parama). Kuo didesnę dalį nuo ekvivalentinių disponuojamų pajamų sudaro minimalių pajamų garantavimo schemos dosnumas, tuo mažesnis dirbančiųjų skurdo lygis namų ūkiuose, kuriuose yra išlaikytinių vaikų. Remiantis R. Pena-Casas ir kt. (2013) pateiktais pirminiais duomenimis ir autoriaus atliktais skaičiavimais, vieno asmens su vienu išlaikytiniu atveju koreliacijos koeficientas yra lygus 0,43, o vieno asmens su dviem išlaikytiniais atveju – 0,4 (7 pav.).

7 pav. Priklausomybė tarp dirbančiųjų skurdo (namų ūkis su išlaikytiniais vaikais) ir minimalių pajamų garantavimo schemos dosnumo išmokų, palyginus su ekvivalentinių disponuojamų pajamų mediana



Šaltinis: Pena-Casas, R., Ghailani, D., Sabato, S., Nicaise, I. (2013). Towards a European minimum income. European Economic and Social Committee; Eurostat.

Išvados

Dirbančiųjų skurdas yra vienas iš pagrindinių darbingo amžiaus žmonių stratifikacijos veiksnių, turintis ne tik finansinį, bet ir socialinį bei kultūrinį poveikį jų gyvenimui. Lietuvos dirbančiųjų skurdo lygis 2012 m. ES šalių kontekste nėra labai aukštas. Lietuvos rodiklis yra žemesnis nei ES šalių vidurkis. Lietuvos gyventojų skurdas, savo maksimumą pasiekęs 2010 m., smarkiai sumažėjo iki 2012 m. Šiam dirbančiųjų skurdo šuoliui didelę įtaką turėjo globalinė finansų krizė, kuri darė įtaką atlyginimų ir nedarbo lygiui. Didelę riziką skursti turi namų ūkiai, kuriuose bent vienas iš suaugusiųjų nedirba. Ypač tai akivaizdu mažėjančių ir stagnuojančių darbo užmokesčių kontekste. 2012 m. ekonomikai stabilizuojantis ir mažėjant nedarbui, dirbančiųjų skurdo lygis smarkiai sumažėjo. O pakankamai aukštos socialinės išmokos, orientuotos į vaikus / šeimą (palyginus su kitomis išmokomis), lėmė, kad dirbančiųjų skurdo lygis Lietuvoje 2012 m. buvo žemesnis nei ES šalių vidurkis. Išmokos vaikams / šeimai, kaip rodo teorinėje dalyje išanalizuota kitų šalių patirtis, yra efektyvi priemonė, mažinant dirbančiųjų skurdo lygį.

Lietuvoje dirbančiųjų skurdo lygiui didžiausią poveikį turi ekonominio vystymosi svyravimai, kurie lemia bendrąsias namų ūkio pajamas, nes daro poveikį namų ūkio narių užimtumo lygiui (pavyzdžiui, šeimoje tik vienas dirbantis) ir namų ūkio narių atlyginimų lygiui. Taip pat

dirbančiųjų skurdui poveikį daro namų ūkio struktūra. Dirbantieji, kurių namų ūkiuose yra daugiau išlaikytinių vaikų, susiduria su padidinta rizika skursti. Be to, dirbančiųjų skurdo lygiui daro poveikį veiksniai, susiję su darbo pobūdžiu: nepilnas užimtumas ir išsilavinimas, kuris lemia žemesnį darbo užmokestį.

Žvelgiant apskritai, dirbančiųjų skurdas yra bendrojo skurdo lygio dalis. ES šalyse, kuriose yra didesnis bendrasis skurdo lygis, dirbančiųjų skurdo lygis irgi turi tendenciją būti didesnis. Lietuvoje, kada bendrasis skurdo lygis buvo didesnis, dirbančiųjų skurdo lygis irgi buvo didesnis. Lietuvoje dirbančiųjų skurdo lygis sudaro šiek tiek daugiau nei 40 proc. nuo bendrojo skurdo lygio. Todėl veiksniai, kurie mažina namų ūkio narių bendrąjį skurdo lygį, tuo pačiu mažina ir dirbančiųjų skurdo lygį. Šiuo atveju yra svarbios socialinės išmokos. Kuo jos didesnės, tuo skurdo lygio sumažėjimas didesnis. Testuojamos socialinės išmokos, nukreiptos į pačius skurdžiausius visuomenės sluoksnius, tiesiogiai siejasi su dirbančiųjų skurdo lygiu. Dirbančiųjų skurdas, kaip ir bendras skurdo lygis, yra susijęs su pajamų pasiskirstymo netolygumu.

Minimalių pajamų garantavimo schemas, palyginus su ekvivalentinėmis disponuojamomis pajamomis, gali reikšmingai sumažinti dirbančiųjų santykinį skurdo lygį, jeigu jos nukreiptos į namų ūkius, kuriuose yra išlaikytinių vaikų. Kaip rodo ES šalių patirtis, šalyse, kuriose minimalių pajamų schemas, skirtos namų ūkiams su išlaikytiniais vaikais, yra dosnesnės, ten dirbančiųjų skurdo lygis yra žemesnis.

Literatūra

- Angelin, A., Johansson, H, Koch, M. (2013). National Report: Sweden. *Combating Poverty in Europe: Re-organising Active Inclusion Through Participatory and Integrated Modes of Multilevel Governace*. http://cope-research.eu/wp-content/uploads/2013/05/National_Report_Sweden.pdf
- Bradshaw, J.; Bennett, F.; Mayhew, E. (2010). In-work poverty and labour market . segmentation: a study of national policies: United Kingdom. *Peer review in social protection and social inclusion and assessment in social inclusion*.
- Cabrero, G. R. (2010). In-work poverty and labour market segmentation: a study of national policies: Spain. *Peer review in social protection and social inclusion and assessment in social inclusion*.
- Cooke, G.; Lawton, K. (2008). Working out of poverty: a study of the low-paid and the „working poor“. Institute for Public Policy Research. http://www.ippr.org/images/media/files/publication/2011/05/working_out_of_poverty_1616.pdf.
- Employment and Social Developments in Europe 2013. European Commission, Directorate-General for Employment, Social Affairs and Inclusion. Luxembourg: Publications Office of the European Union,
- Eurostat <http://epp.eurostat.ec.europa.eu/portal/page/portal/eurostat/home/>
- Frazer, H., Marlier, E. (Ed.) (2010). In-Work Poverty and Labour Market Segmentation in the EU: Key Lessons. Synthesis Report.
- Garcia-Espejo, I.; Ibanez, M. (2006). Working poor and low salaries in Spain: An analysis of occupational and household factors related to different situations of poverty, Draft, University of Oviedo, Spain. <http://www.unioviado.es/mibanez/3.2.%20Trabajadores%20pobres%20en%20ingles.pdf>

- Hellier, J. (2010). Working poor trajectories. EQUIPPE, University of Lille 1, and University of Nantes. EALE/SOLE conference 17-19 June 2010/Paper No. 284. http://www.eale.nl/Conference2010/Programme/PaperscontributedsessionsF/add127998_iKiKBCGD0F.pdf
- Huynh, P., Kapsos, S. (2013). Economic class and labour market inclusion: Poor and middle class workers in developing Asia and the Pacific. ILO Asia-Pacific Working Paper Series.
- Kenway, P. (2009). Eradicating child poverty: the role of key policy areas. Addressing in-work poverty. Joseph Rowntree Foundation.
- Lietuvos Respublikos išmokų vaikams įstatymas. http://www3.lrs.lt/pls/inter3/dokpaieska.showdoc_l?p_id=471308
- Lietuvos statistikos departamentas: <http://www.stat.gov.lt/>
- Lohmann, H., Marx, I. (2008). The different faces of in-work poverty across welfare state regimes. In Andreß, H. J. and Lohmann, H. (Eds.), *The Working Poor in Europe: Employment, Poverty and Globalization* (17-47). Cheltenham: Edward Elgar Publishing Limited.
- Marx, I.; Vanhile, J.; Verbist, G. (2011). Combating in-work poverty in Continental Europe: on investigation using the Belgian case. *IZA DP No. 6067*.
- OECD Employment Outlook 2009*. Tackling the Job Crisis. Is the work the best antidote to poverty?
- Palacios, R. G.; Rodriguez, A. M.; G., Pena-Casas, R. (2009). Earnings inequality and in-work poverty. *Working Papers on the Reconciliation of Work and Welfare in Europe*. REC-WP 07/2009.
- Payne, A. (2009). Working poor in Australia: an analysis of poverty among households in which a member is employed. *Family Matters*, No. 81
- Pena-Casas, R.; Ghailani, D.; Sabato, S.; Nicaise, I. (2013). Towards a European minimum income. European Economic and Social Committee.
- Radu, M. (2010). In-work poverty and labour market segmentation: a study of national policies: Romania. Peer review in social protection and social inclusion and assessment in social inclusion.
- Sekine, Y. (2008). The Rise of Poverty in Japan: The Emergence of the Working poor. *Japan Labor Review*, Vol. 5, No. 4.
- Spannagel, D. (2013). In-work poverty in Europe: extent, structure and causal mechanisms. *Combating poverty in Europe*. <http://cope-research.eu/>
- U.S. Bureau of Labour Statistics 2013. A Profile of the Working Poor 2012. BLS Report 1047. U.S. Government Printing Office, 2013.

IN-WORK POVERTY IN LITHUANIA IN THE CONTEXT OF EU: SOCIAL, ECONOMIC AND DEMOGRAPHIC FACTORS

Artūras GATAŪLINAS
LSRC Institute of Social Welfare
Goštauto st. 11, LT-01108 Vilnius
E-mail: arturas.gataulinas@gmail.com

Summary. In-work poverty rate is a relatively new topic for the economic analysis, that grabbed the attention of the researchers in late XX century, when the tendency of the people who in employment to be poor have become noticeable. Before that after the World War II it was a strong belief that employment is the best measure against poverty. But situation were slowly changing. Even before that in the XIX century the progressive thinkers were pointing out the miserable standard of life for the working class. Currently the problem of in-work poverty is becoming the universally accepted and regular research on the behalf of the international organization is now being done.

It's possible to distinguished different ways to look at the in-work of poverty rate. And different countries employed different approaches. In US in-of poverty rate is measured as absolute poverty rate. In Europe in-work poverty rate is mainly measured as relative poverty rate. In Japan in-work of poverty rate is not accepted as a problem by the government, although some investigation of that is carried out by the separate researcher. There is no official rate of poverty indicator in Japan. In most of the developing countries absolute poverty rate is being measured. In Lithuania in-work of poverty rate is being measured as relative poverty rate and is mainly based on European tradition. Although due to low average income of Lithuanian society the absolute measures of poverty would be still very useful. In this article in-work poverty rate is defined as relative poverty rate. It describes proportion of people that live in a household with equivalised disposable income less than 60 % of median country's income. To be in-work of poverty rate the other condition should be satisfied as well – the individual should be in employment for at least of six months per year.

In this article it is analyzed the situation of in-work poverty in Lithuania pointing out general tendency with in-work poverty and poverty rate by social-economic and demographic layers. As well it is described the processes that shape the in-work poverty in Lithuania and the relationship between in-work poverty and general poverty and income inequality of society.

The empirical results indicated that in 2012 the in-work poverty rate in Lithuania was slightly smaller than the rate in EU 28. Although from the time series perspective in-work poverty rate fluctuated considerably over the period of 2009-2012. Especially high in-work poverty rate in Lithuania has been in year 2010. Then in-work poverty rate considerably exceeded the EU average rate. That could be related to Global financial crisis, when unemployment rate and income inequality have increased. Thus increased the number of households where some of their members were unemployed. That had a profound impact on household income. With the economic recovery the in-work poverty rate started decrease and finally reached the level that is smaller than EU average.

The in-work poverty rate varies considerably for the separate subgroups of population. That is related to the number of dependents within household. Because of this reason the highest in-work poverty rate is for the age groups of 28-54 and 18-24, where there is a highest chance to have dependent children. As well in-work poverty rate is related to the work intensity and part-time work. Seasonal and unstable work or working only part of the time increased

in-work poverty rate considerably. Beside that in-work poverty rate is related to level of education. Low level of education is related to low income.

It is possible to look at in- poverty rate in the context of macro-social processes. In-work poverty rate is related to general inequality of income and to general at risk of poverty rate. High level of inequality of income and high level of at risk of poverty rate means high level of in-work poverty rate. In-work poverty rate constitutes part of general at risk of poverty rate. The measures that reduce the general at risk of poverty rate at the same time reduces in-work poverty rate. For that it is important overall social transfers and even more so targeted social transfers directed to a household with dependent children and low income.

Key words: in-work poverty rate, at-risk-of-poverty rate, income inequality, social benefits.