



LSMC
Sociologijos
institutas

LIETUVOS SOCIALINĖ RAIDA

Visuomenės diferenciacija ir socialinės grupės

2021 Nr. 10

LIETUVOS SOCIALINIŲ MOKSLŲ CENTRAS
SOCIOLOGIJOS INSTITUTAS
INSTITUTE OF SOCIOLOGY
AT THE LITHUANIAN CENTRE FOR SOCIAL SCIENCES

LIETUVOS SOCIALINĖ RAIDA

SOCIAL DEVELOPMENT OF LITHUANIA

VISUOMENĖS DIFERENCIACIJA IR SOCIALINĖS GRUPĖS
SOCIAL DIFFERENTIATION AND SOCIAL GROUPS

2021 Nr. 10

VILNIUS, 2021

Sudarytojai:

Sarmitė Mikulionienė, dr., Lietuvos socialinių mokslų centro Sociologijos institutas
Donatas Burneika, dr., Lietuvos socialinių mokslų centro Sociologijos institutas
Viktorija Baranauskienė, dr., Lietuvos socialinių mokslų centro Sociologijos institutas

Redkolegija:

Māris Bērziņš, dr., Latvijos universitetas (Latvija)
Inga Blažienė, dr., Lietuvos socialinių mokslų centro Sociologijos institutas
Jakub Brdulak, prof. dr. habil., Varšuvos ekonomikos mokykla - SGH (Lenkija)
Viginta Ivaškaitė-Tamošiūnė, dr. Europos komisijos Jungtinis mokslo centras (Ispanija)
Aiva Jasilionienė, dr., Makso Planko demografinių tyrimų institutas (Vokietija)
Dovilė Krupickaitė, dr., Vilniaus universitetas
Sandra Krutulienė, dr., Lietuvos socialinių mokslų centro Sociologijos institutas
Tadas Leončikas, dr., Eurofondas (Airija)
Andrius Marcinkevičius, dr., Lietuvos socialinių mokslų centro Sociologijos institutas
Aušra Maslauskaitė, dr., Lietuvos socialinių mokslų centro Sociologijos institutas
Aurelija Novelskaitė, dr., Lietuvos socialinių mokslų centro Sociologijos institutas
Vikinta Rosinaitė, dr., Vilniaus Gedimino technikos universitetas
Laimutė Žalimienė, dr., Lietuvos socialinių mokslų centro Sociologijos institutas

Recenzentai:

Lilija Kublickienė, dr., Lietuvos socialinių mokslų centro Sociologijos institutas
Edis Kriaučiūnas, dr., Lietuvos socialinių mokslų centro Sociologijos institutas

Apsvarstyta Lietuvos socialinių mokslų centro Sociologijos instituto leidybos komisijos posėdyje
2021 m. gruodžio 6 d.

Sociologijos instituto leidybos komisijos protokolo Nr. A-20.

Kalbos redaktorius:

Tomas Taškauskas

Maketuotojas:

Rimantas Junevičius

ISSN 2424-497X (internete)

Leidžia Lietuvos socialinių mokslų centro
Sociologijos institutas
A. Goštauto g. 9, LT-01108 Vilnius

© Lietuvos socialinių mokslų centro
Sociologijos institutas, 2021

TURINYS

PRATARMĖ	5
PRATARMĖ (anglų kalba)	6
Daumantas Stumbrys GYVENTOJŲ STRUKTŪROS POKYČIAI LIETUVOJE 2001–2021 METAIS: DIDĖJANTI DEMOGRAFINĖ DIFERENCIACIJA TARP MIESTO, PRIEMIESČIO IR KAIMO SAVIVALDYBIŲ	7
Anna Lipnevič GAUSIOS ŠEIMOS LIETUVOJE: DEMOGRAFINĖ SITUACIJA IR JOS KAITA.....	21
Vladas Gaidys MATERIALINĖS PADĖTIES VERTINIMO SKIRTUMAI MIESTE IR KAIME VISUOMENĖS NUOMONĖS TYRIMŲ DUOMENIMIS 2002–2021 M.....	33
Rūta Brazienė JAUNIMO APSIRŪPINIMO BŪSTU NETOLYGUMAI IR REGIONINĖ DIFERENCIACIJA LIETUVOJE	45
Arūnas Pocius LIETUVOS JAUNIMAS IR PAGYVENŲ ASMENYS DARBO RINKOJE: NEDARBO PASIKEITIMŲ VERTINIMAS LYGINAMOSIOS ANALIZĖS KONTEKSTE	55
Julija Moskvin ĮTRAUKUSIS UŽIMTUMAS LIETUVOJE: AKTYVIOS DARBO RINKOS POLITIKOS PRIEMONIŲ IR SOCIALINIŲ ĮMONIŲ PLĖTROS PAVYZDYS.....	78
Anna Lipnevič VEGANAI LIETUVOJE: SOCIODEMOGRAFINĖ DIFERENCIACIJA	88

CONTENT

PREFACE (Lithuanian).....	5
PREFACE.....	6
Daumantas Stumbrys CHANGES IN THE POPULATION STRUCTURE IN LITHUANIA FROM 2001 TO 2021: INCREASING DEMOGRAPHIC DIFFERENTIATION IN URBAN, SUBURBAN, AND RURAL MUNICIPALITIES	7
Anna Lipnevič LARGE FAMILIES IN LITHUANIA: DEMOGRAPHIC SITUATION AND ITS CHANGE.....	21
Vladas Gaidys THE EVALUATION OF THE ECONOMIC SITUATION OF THE HOUSEHOLDS IN URBAN AND RURAL AREAS IN PUBLIC OPINION SURVEYS IN 2002-2021.....	33
Rūta Brazienė YOUTH HOUSING INEQUALITIES AND REGIONAL DIFERENTIATION IN LITHUANIA	45
Arūnas Pocius LITHUANIAN YOUTH AND THE ELDERLY IN THE LABOUR MARKET: EVALUATION OF CHANGES IN UNEMPLOYMENT WITHIN THE CONTEXT OF A COMPARATIVE ANALYSIS	55
Julija Moskvina INCLUSIVE EMPLOYMENT IN LITHUANIA: AN EXAMPLE OF THE DEVELOPMENT OF ACTIVE LABOR MARKET POLICIES AND SOCIAL ENTERPRISES	78
Anna Lipnevič VEGANS IN LITHUANIA: SOCIODEMOGRAPHIC DIFFERENTIATION	88

LIETUVOS JAUNIMAS IR PAGYVENĘ ASMENYS DARBO RINKOJE: NEDARBO PASIKEITIMŲ VERTINIMAS LYGINAMOSIOS ANALIZĖS KONTEKSTE

Arūnas POCIUS

LSMC SI Darbo rinkos tyrimų skyrius

A. Goštauto g. 9, LT-01108 Vilnius

El. paštas: arunas.pocius@dsti.lt

Santrauka. Straipsniu siekiama detaliau įvertinti Lietuvos jaunimo ir pagyvenusių žmonių nedarbo skirtumus, atskleidžiant stebimų pasikeitimų ypatumus. Straipsnyje atliekama skirtingomis metodikomis nustatytų jaunimo ir pagyvenusių žmonių nedarbo rodiklių lyginamoji analizė. Atlikta analizė leidžia detaliau įvertinti šių tikslinių grupių nedarbo rodiklių skirtumus bei dinamikos tendencijas. Šalia įprastinio nuo darbo jėgos skaičiuojamo nedarbo lygio rodiklio straipsnio autorius taip pat pateikia demografinio nedarbo lygio rodiklio analizės rezultatus. Esminis dėmesys šioje publikacijoje skiriamas Lietuvos jaunimo ir pagyvenusių asmenų nedarbo lygio rodiklių analizei. Be to, vienas iš straipsnio privalumų – situacijos darbo rinkoje įvertinimas Baltijos šalyse, o kitas svarbus jo vertingumas – nedarbo lygio svyravimų periodizavimas ES šalyse per ilgesnį laikotarpį.

Raktažodžiai: nedarbo lygis, darbo rinka, jaunimas, pagyvenę asmenys, tikslinės grupės integracija.

Įvadas

Straipsnio (tyrimo) tikslas – įvertinti Lietuvos jaunimo ir pagyvenusių žmonių nedarbo skirtumus.

Atsižvelgiant į tyrimo tikslą buvo suformuluoti šie *uždaviniai*:

- atlikti bendrą šalies jaunimo ir pagyvenusių žmonių nedarbo situacijos analizę;
- pateikti detalesnę skirtingų šalies jaunimo ir pagyvenusių žmonių nedarbo rodiklių palyginimą;
- atskleisti šalies jaunimo ir pagyvenusių žmonių nedarbo situacijos skirtumus ir dinamikos ypatybes remiantis skirtingomis metodikomis nustatytais rodikliais;
- ištirti jaunimo ir pagyvenusių žmonių nedarbo lygio dinamikos tendencijų ypatumus Baltijos ir Europos Sąjungos šalyse;
- įvertinti jaunimo ir pagyvenusių žmonių nedarbo augimo ir mažėjimo tendencijų panašumus, išskiriant skirtingus padėties darbo rinkoje raidos laikotarpius Europos Sąjungos šalių duomenimis.

Straipsnyje nagrinėjamos problemos ir straipsnio aktualumas. Paprastai mokslinėje literatūroje vertinama vienokios ar kitokios socialinės (tikslinės) gyventojų grupės padėtis šalies darbo rinkoje bei detaliau apžvelgiamos jų integracijos į darbo rinką galimybės bei taikomos priemonės. Tačiau neabejotinai trūksta darbų, kur būtų atliekama skirtingų Lietuvos gyvento-

jų grupių padėties darbo rinkoje lyginamoji analizė. Faktiškai beveik nėra mokslinių darbų, kur būtų lyginama jaunimo ir pagyvenusių žmonių padėtis šalies darbo rinkoje skirtingų nedarbo metodikų taikymo kontekste.

Svarbu ne tik palyginti turimus tiriamų grupių nedarbo rodiklius, bet ir detaliau apžvelgti, kas „slepiasi“ už stebimų skirtumų. Eurostatas nuolat skelbia nedarbo statistinius rodiklius, kurie nustatomi pagal darbo jėgos tyrimų metodologiją, tačiau detaliau vertinant situaciją nacionaliniame lygmenyje, toli gražu nepakanka. Todėl platesnis šioje publikacijoje pateikiamas nedarbo lygio vertinimo kiekybinis instrumentarijus turėtų būti naudingas ne tik mokslininkams, bet ir darbo rinka bei jos politika besidomintiems specialistams.

Vis dėlto, autoriaus atlikta analizė neapsiriboja tik nacionalinio lygmens nedarbo rodiklių palyginimu. Jaunimo ir pagyvenusių asmenų padėties darbo rinkoje pokyčiai vertinami per Baltijos šalių nedarbo lygio lyginamosios analizės prizmę, o pagal stebimus svyravimų panašumus ši regioną galima būtų išskirti kaip atskirą visos ES mastu. Didelis dėmesys straipsnyje skiriamas ilgesnio laikotarpio nedarbo lygio svyravimų periodizavimui ES šalių mastu. Tai leidžia pažvelgti į nedarbo lygio svyravimus skirtingomis ES šalių darbo rinkų raidos sąlygomis. Nedarbo raidos cikliškumas leidžia įvertinti jaunimo ir pagyvenusių žmonių situacijos darbo rinkoje pokyčius dabartinės pandemijos krizės ir ankstesnio pasaulinės ekonomikos nuosmukio kontekste. Tačiau vien tik 2020 m. statistinių duomenų vertinant nagrinėjimų gyventojų grupių padėtį darbo rinkoje nepakanka. Todėl reikalingas analizės rezultatų atnaujinimas, kuris padėtų įvertinti dabartinės pandemijos krizės pasekmes nedarbo raidai ateityje.

1. Metodologinės tyrimo ypatybės ir problemos

Pagyvenusių žmonių nedarbas dažniausiai siejamas su jų amžiaus, kaip kliūties integracijai į darbo rinką, problemos eliminavimu ir su tuo susijusių neigiamų veiksnių poveikio mažinimu arba neigiamos įtakos šalinimu (Mikulionienė, 2003; Pollak, Sirven ir Bruscha, 2012, 2012; Büschb, 2013; Corsi ir Lodovici, 2013; Seltzer ir Yahirun, 2013; Brazienė ir Mikutavičienė, 2015; Skučienė, Bartkus, Moskvina ir Uleckienė, 2015; Mikulionienė ir Rapolienė, 2016 ir pan.). Todėl pagyvenusių žmonių nedarbo klausimai dažniausiai nėra atsiejami nuo atskirų šią problemą lemiančių veiksnių platesnės analizės. Nors jauni žmonės nuolat išlieka darbo rinkos politikos vykdytojų akirtyje (ypač ekonominių krizių metu), tačiau Lietuvoje itin trūksta naujesnių mokslinių tyrimų, sistemiškai atspindinčių jaunimo nedarbo ir jų darbo išteklių kaitos stebėseną. Mokslo institucijų atstovai išvardijo įvairius neigiamus veiksnius, kurie lemia sudėtingą jaunimo situaciją darbo rinkoje, iš kurių bene svarbiausi – profesinės kvalifikacijos ir darbinės patirties stoka arba jos nebuvimas (Makštutis ir Vijeikis, 2008; Okunevičiūtė-Neveauskienė, 2006; Okunevičiūtė-Neveauskienė, Gruževskis, 2007; Okunevičiūtė-Neveauskienė, Moskvina, 2008; Rosinaitė, Bernotas, 2007; Šileika, Gruževskis ir kiti, 2005). Paskutiniaisiais metais gerokai pagausėjo mokslinių publikacijų, kur akcentuojama tiek šalies jaunimo, tiek pagyvenusių asmenų efektyvaus dalyvavimo švietime ar dalyvavimo mokymosi procese svarba jiems integruojantis į darbo rinką (Brazienė, 2017; Moskvina, 2020; Brazienė, 2020).

Tiriamų grupių aprėpties (tyrimo lauko) išskyrimo problema. Moksliniuose tyrimuose apibūdinant atskirų gyventojų grupių padėtį darbo rinkoje, dažniausiai taikomos skirtingos sąvokos. Sąvoka „tikslinės grupės“ labai dažnai vartojama apibūdinant pagrindines gyventojų grupes, kurioms taikomos aktyvios darbo rinkos politikos priemonės (pvz., Europos semestro teminės informacijos suvestinė, 2017). Kitas šio termino taikymo atvejis yra susijęs su konkrečios tiriamų gyventojų grupės (ar grupių) išskyrimu konkrečiuose tyrimuose (Šidlauskienė, Pocevičienė, Burneckienė, Jazdauskas, 2014). Šios publikacijos autorius nekelia klausimo, kurios grupės turėtų būti priskiriamos arba nepriskiriamos tikslinėms. Juolab, kad tai priklausytų nuo konkrečiame tyrime išsikeltų tikslų. Kitas terminas, apibūdinantis atskiros gyventojų grupės padėtį darbo rinkoje, yra susijęs su šios grupės pažeidžiamumu. Dažniausiai jis naudojamas apibūdinti socialiai pažeidžiamo jaunimo padėtį (Okunevičiūtė Neverauskienė ir Moskvina, 2008), tačiau taikytinas ir kitoms gyventojų grupėms. Manome, jog pakankamai dažnai sąvokas „tikslinės gyventojų grupės“ ir „socialiniai pažeidžiamos gyventojų grupės“ galima naudoti kaip sinonimus. Tačiau, konkrečiais taikymo atvejais, tarp jų galima išvėlyti ir esminį kokybinį skirtumą, nes tikslinių grupių išskyrimas gali būti tiesiog susijęs su kiekybine lyginamosios analizės puse, nepriklausomai nuo jų esamos padėties problemiško laipsnio. Kita vertus, konkrečios tikslinės grupės pažeidžiamumas rodo, jog jai priklausantys asmenys turi rimtų sisteminių ir ilgalaikių integracijos į darbo rinką ir kitas socialines aplinkas problemų. Šioje publikacijoje išskirtų tikslinių gyventojų grupių aprėptį apibrėžti nėra taip lengva, kaip atrodo iš pirmo žvilgsnio. Jaunimo padėčiai darbo rinkoje iširti paprastai gali būti naudojamos skirtingos (dažniausiai – 15–24, 15–29, 16–29 metų) gyventojų amžiaus grupės. Pagyvenusių žmonių situaciją dažniausiai atspindi 55–64 metų amžiaus žmonių situacijos darbo rinkoje vertinimas, nors gali būti taikomos ir kitos amžiaus grupės (pvz., 55–74 ir pan.). Vis dėlto patirtis rodo, jog šių tikslinių gyventojų grupių pažeidžiamumą darbo rinkoje labiausiai atspindi 15–24 metų amžiaus jaunimo ir 55–64 metų vyresnio amžiaus žmonių padėties analizė. 15–24 metų amžiaus jaunimo integracijos į darbo rinką galimybės formaliai išlieka problemiškos dėl tradiciškai aukštesnio šios gyventojų grupės nedarbo (ypač ekonominių krizių metais). O štai 25–29 metų amžiaus jaunimas paprastai jau turi įgijęs vienokią ar kitokią paklausesnę specialybę ar sukaukęs tam tikrą darbinę patirtį, todėl jų integracijos į darbo rinką galimybės vertintinos daug geriau ir jų nedarbas yra gerokai žemesnis. Iš kitos pusės, galima pakankamai griežtai apibrėžti ir vyresnio amžiaus žmonių dalyvavimo darbo rinkoje pažeidžiamumo ribas „iš viršaus“. Svarbu pastebėti, kad vyresni nei 65 metų pagyvenę asmenys jau patenka į pensinio amžiaus gyventojų kategoriją, todėl 55–64 metų amžiaus bedarbius pagrįstai galima priskirti pažeidžiamiesiems asmenims darbo rinkoje dėl per ilgą laiką didėjančio jų lyginamojo svorio bendrame šalies bedarbių skaičiuje šalies mastu. Sisteminės pagyvenusių žmonių integracijos į darbo rinką problemos yra labai susijusios su ilgalaikiu nedarbu ir socialine atskirtimi, žinių darbo vietoje stoka dėl sparčios mokslo ir technikos pažangos plėtros, diskriminacijos atvejais ir pan.

Nedarbo ir skirtingų jo rodiklių (įvertinimo metodikų) taikymo ypatumai. Viena iš esminių lyginamosios analizės problemų taikant įprastinį jaunimo nedarbo lygio rodiklį yra itin

žema darbo jėgos dalis tarp jaunų žmonių bei galimi ryškūs šio rodiklio svyravimai. Vis dėlto pagyvenusių žmonių darbo jėgos dalis bendrame šios amžiaus grupės gyventojų skaičiuje yra pakankamai aukšta ir laiko atžvilgiu kinta daug mažiau, todėl šių svyravimų įtakos nedarbo lygio rodikliui faktiškai galima nepaisyti. Spartus jaunimo darbo jėgos skaičiaus mažėjimas gali gana ryškiai padidinti jų nedarbo lygį jaunų bedarbių skaičiumi laiko atžvilgiu nekintant. Ir atvirkščiai – esant bedarbių skaičiaus nekintamo prielaidai, spartus jaunimo darbo jėgos pagausėjimas turėtų gana apčiuopiamai sumažinti šios grupės asmenų nedarbo lygio rodiklį. Taigi, dėl didelių darbo jėgos skaičiaus svyravimų galimi gana ryškūs dirbtini jaunimo nedarbo lygio rodiklio kaitos paspartėjimai arba sulėtėjimai. Darbo jėgos dalies dydžio ir jos svyravimų įtaką jaunimo nedarbui faktiškai eliminuoja demografinis nedarbo lygio rodiklis, kai vietoj ekonomiškai aktyvių gyventojų naudojamas atitinkamos amžiaus grupės gyventojų skaičiaus rodiklis.

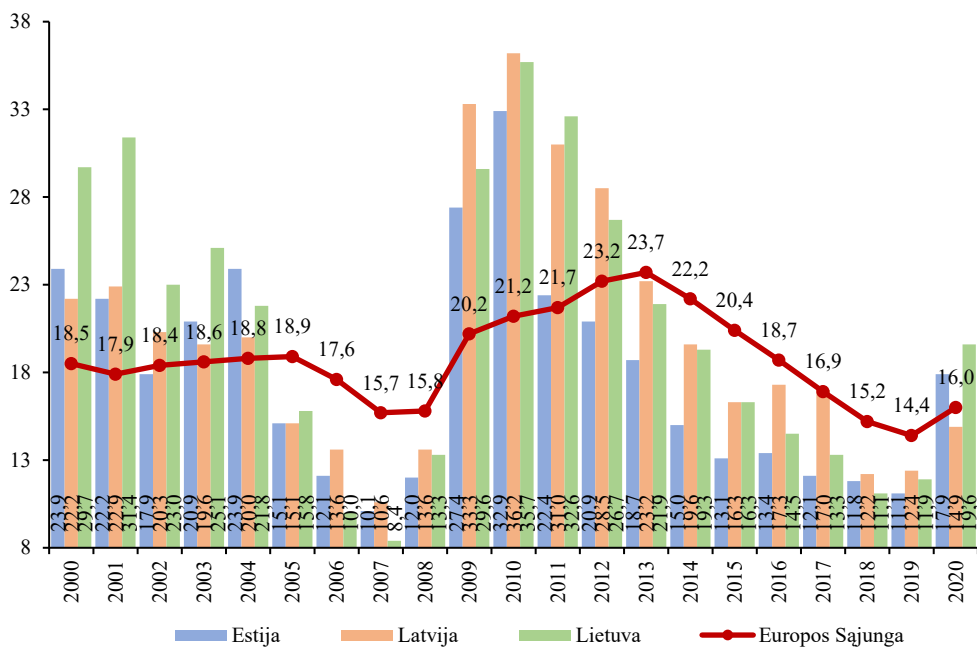
Kaip rodo toliau pateiktų autoriaus skaičiavimų rezultatai, demografinio jaunimo nedarbo lygio rodiklio reikšmės yra daug mažesnės už atitinkamo įprastinio rodiklio reikšmes. Vis dėlto šių rodiklių skirtumai, apskaičiuoti jaunimui, yra reikšmingai mažesni nei pagyvenusiems žmonėms. Kita vertus, demografinis nedarbo lygio rodiklis irgi turi trūkumų, kurie labiau išryškėja būtent jaunimo atveju, nes šioje amžiaus grupėje yra ypač daug ekonomiškai neaktyvių žmonių, kurie dėl vykdomų intensyvių studijų negali dalyvauti aktyvioje darbo paieškoje, todėl negali tapti ir bedarbiais. Siekiant palyginti jaunimo ir pagyvenusių žmonių nedarbą, minėtus nedarbo lygio trūkumus didele dalimi eliminuoja indeksų metodas, nes šiuo atveju atsižvelgiama ne į konkrečias rodiklių reikšmes ir jų skirtumus, bet į stebimų pokyčių dinamiką. Todėl vienas iš būdų palyginamajai nedarbo analizei atlikti – indeksų metodo panaudojimas eliminavus įprastinio nedarbo lygio rodiklio skirtumus ir jo trūkumus. Be to, lyginant pagyvenusių žmonių ir jaunimo nedarbo lygį, galima pasinaudoti modifikuotu grafiniu duomenų vaizdavimo metodu, kai konkrečiame paveiksle pavaizduojama dviguba rodiklių skalė. Nepaisant to, indeksų taikymas turi neabejotiną pranašumą, nes šio metodo pagalba galima tiesiogiai palyginti ir kiekybiškai išreikšti tikslinių grupių nedarbo rodiklių dinamikos kiekybinius skirtumus (žr. autoriaus pateiktus rezultatus 13 pav.).

2. Nedarbo lygio palyginimas Lietuvoje ir kitose Baltijos šalyse bei ES mastu

Svarbu pastebėti, kad ilgą laiką jaunimo nedarbo lygio svyravimų bangos Baltijos šalyse buvo reikšmingai didesnės nei vidutiniškai ES šalyse. Tikėtina, jog atsižvelgiant į nedarbo svyravimų istorinę specifiką Baltijos šalis galima būtų išskirti kaip atskirą vientisą ES regioną, kadangi stebimi skirtumai buvo itin ryškūs. Itin dideli jaunimo nedarbo lygio nukrypimai nuo ES vidurkio buvo stebimi dėl ankstesnės pasaulinės ekonominės krizės poveikio 2009–2012 m. O štai dėl Rusijos krizės poveikio jaunimo nedarbas buvo labai išaugęs tik Lietuvoje – kitose Baltijos šalyse jis buvo mažesnis nei vėlesnio nuosmukio laikotarpiu. Dėl dabartinės pandemijos krizės poveikio 2020 m. „nuvilnijo“ ir trečioji nedarbo augimo banga, tačiau jos mastas kol kas buvo gerokai mažesnis nei ankstesniais ūkio nuosmukio laikotarpiais. Ilgalaikės dina-

mikos požiūriu, galima teigti, jog Baltijos šalių darbo rinkos jau praeitą dešimtmetį buvo pasiekusios brandesnę savo raidos etapą, nes nedarbo lygio svyravimai stipriai sumažėjo ir tapo ne tokie drastiški kaip anksčiau. Tačiau stiprioji Baltijos šalių regiono darbo rinkos pusė yra ta, jog čia gana operatyviai „atstatomas“ buvęs situacijos darbo rinkoje lygis, nes nedarbo mažėjimo laikotarpiais jis mažėjo gerokai sparčiau nei vidutiniškai ES. Darbo rinkos lankstumas jaunimo atveju pasireiškė tuo, jog sparčiai sumažėjus nedarbui po pasaulinės krizės Baltijos šalims 2013–2019 m. pavyko pasiekti mažesnę nedarbo lygį nei vidutiniškai ES šalyse (1 pav.). Tai reiškia, jog vis sparčiau gausėjant darbo vietų skaičiui, Baltijos šalių jaunimas palyginti sėkmingai integruojasi į darbo rinką. Tačiau dabartinės krizės metu pasireiškė ir Baltijos šalių silpnybė, nes jaunimo nedarbas 2019–2020 m. ėmė augti daug sparčiau nei vidutiniškai ES šalyse (ypač Lietuvoje, kur šis rodiklis 2020 m. pasekė net penktadalį darbo jėgos).

1 pav. Jaunimo (15–24 m.) nedarbo lygio dinamika Baltijos šalyse ir Europos Sąjungoje Eurostat duomenimis¹⁴ (proc.)

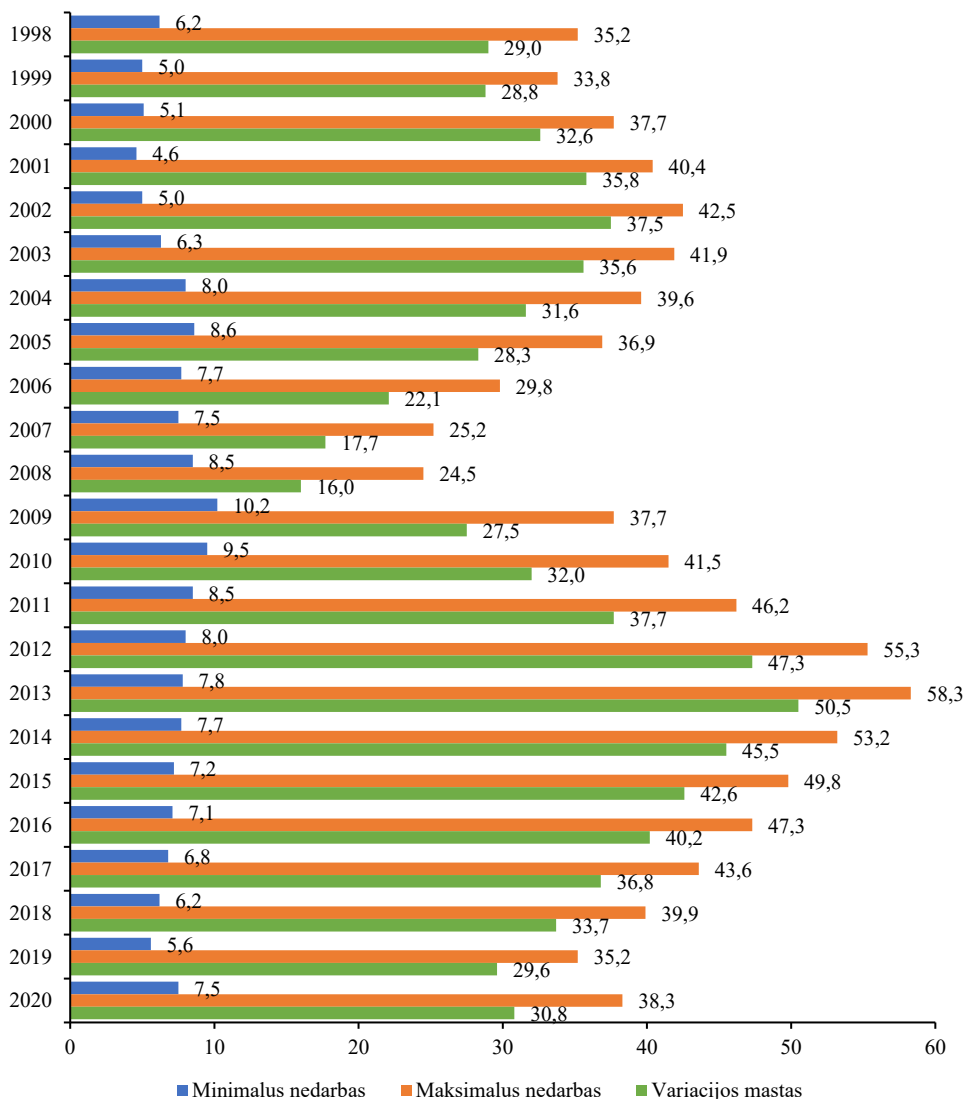


Jaunimo nedarbo lygio rodiklio svyravimų pasiskirstymą ir jo raidos cikliškumą pagal ES šalis atspindi absoliutiniai variacijos masto rodikliai (2 pav.). Minimalaus nedarbo reikšmės ES šalyse rodo, kad šio rodiklio mažinimo galimybės faktiškai išnaudotos. Todėl laiko atžvilgiu šis minimalus rodiklis svyruoja palyginti nedaug. Tačiau maksimalaus jaunimo nedarbo lygio rodiklio svyravimų amplitudė ES šalyse gerokai didesnė. Tiek maksimalaus nedarbo, tiek variacijos masto rodikliai faktiškai atkartoja bendrąsias jaunimo nedarbo lygio

¹⁴ ES mastu 2020 m. duomenyse pateiktas nedarbo rodiklio įvertis (ES-28).

tendencijas ES mastu. Tai rodo, jog šių ekstremalių rodiklių dinamika buvo dėsningas, o ne atsitiktinis reiškinys. Maksimalaus jaunimo nedarbo rodiklio reikšmės atspindi kritinę šios tikslinės grupės situaciją darbo rinkoje. Netgi palankiais darbo rinkos raidos laikotarpiais, maksimalus jaunimo nedarbas svyravo nuo ketvirtadaliao iki pusės darbo jėgos, o esant itin nepalankiai situacijai galėjo siekti net 55–58 proc. Tokia kritinė, ypač nepalaki situacija buvo susiformavusi Graikijoje ir Ispanijoje 2012–2013 m.

2 pav. Jaunimo (15–24 m.) nedarbo rodiklio variacijos masto rodikliai pagal Europos Sąjungos šalis 1998–2020 m. Eurostat duomenimis (proc. ir proc. punktais)¹⁵

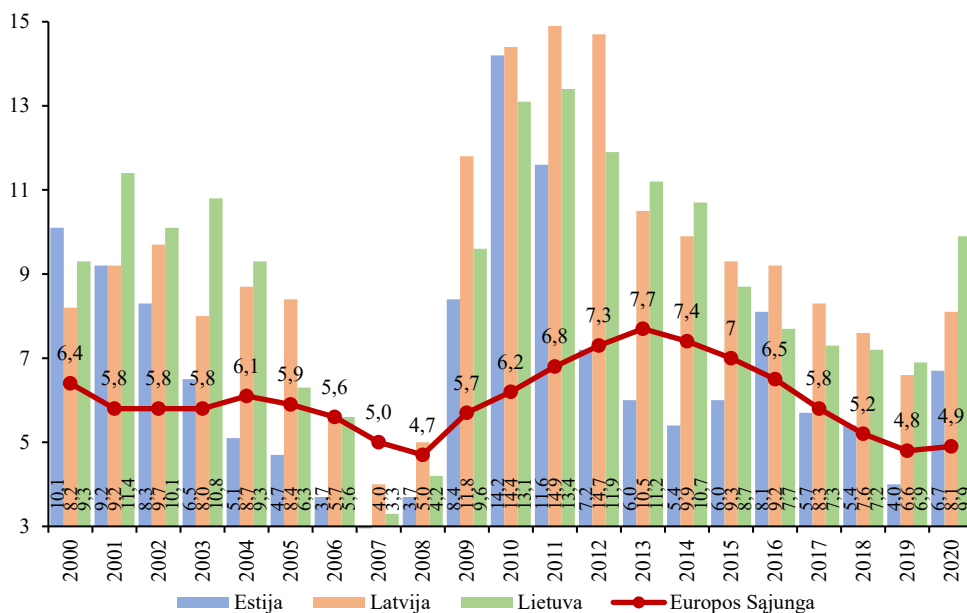


¹⁵ Minimali ir maksimali nedarbo rodiklio reikšmės išreikštos procentais, o variacijos mastas – procentiniais punktais.

Formaliai galima teigti, jog jaunimo nedarbas pagyvenusių žmonių nedarbo lygį atskirais laikotarpiais galėjo viršyti net keletą kartų ir daugiau. Tačiau tai anaipol nesumenkina vyresnio amžiaus žmonių problemų aktualumo. Beveik per visą stebimą laikotarpį pagyvenusių žmonių nedarbas Latvijoje ir Lietuvoje buvo gerokai aukštesnis nei ES vidurkis. Geresnė situacija buvo Estijoje, kur gana ilgą laiką vyresnio amžiaus gyventojų nedarbo lygis buvo žemesnis nei ES vidurkis (3 pav.).

Kaip ir jaunimo atveju, pagyvenusių žmonių nedarbas ekonominių krizių metu Baltijos šalyse didėjo sparčiau nei vidutiniškai ES šalyse. Todėl atotrūkis tarp Baltijos ir ES pagyvenusių žmonių nedarbo lygio tais laikotarpiais gerokai padidėjo. Aukščiausias pagyvenusių žmonių nedarbas 2020 m. buvo Lietuvoje (net 1,73 karto viršijo ES vidurkį).

3 pav. Pagyvenusių asmenų (55–64 m.) nedarbo lygis Baltijos šalyse ir Europos Sąjungoje Eurostat duomenimis (proc.)¹⁶

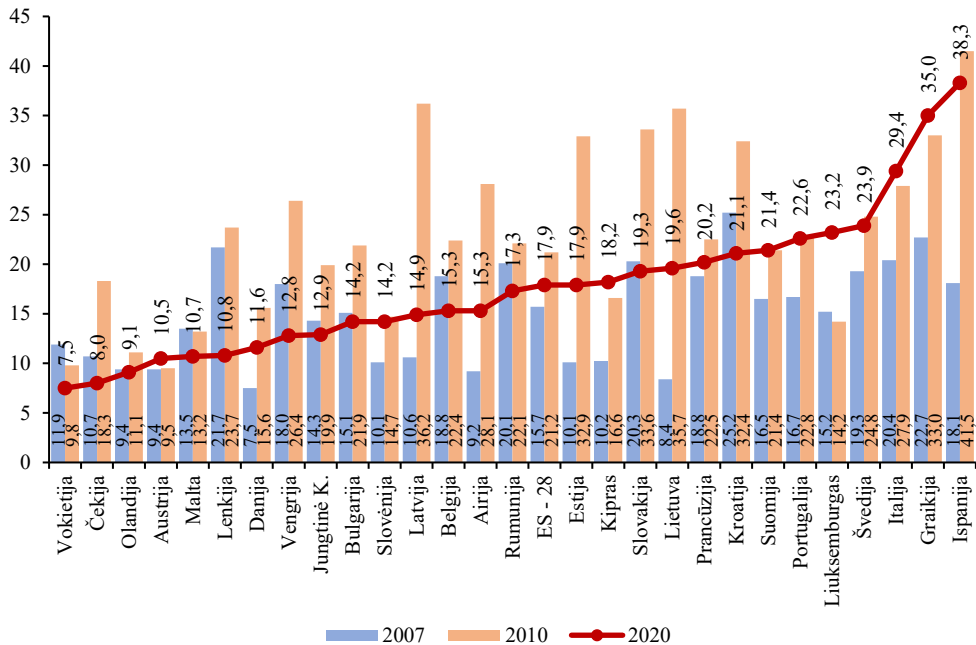


3. Jaunimo ir pagyvenusių žmonių situacijos darbo rinkoje skirtumai ES šalyse, jų nedarbo tendencijų palyginimas

Aukščiausias jaunimo nedarbas dabartinės pandemijos krizės metu buvo pietų Europos šalyse – Ispanijoje, Graikijoje, Italijoje, mažiausias – Vokietijoje, Čekijoje, Olandijoje. Daugumoje ES šalių jaunimo nedarbo lygis, nepaisant neigiamos dabartinės pandemijos krizės įtakos, 2010–2020 m. sumažėjo. Jaunimo nedarbo lygis šiuo laikotarpiu kiek daugiau padidėjo Italijoje, Graikijoje, Kipre, Liuksemburge ir Austrijoje (4 pav.).

¹⁶ ES mastu 2020 m. duomenyse pateiktas nedarbo rodiklio įvertis (ES-28).

4 pav. Jaunimo (15–24 metų) nedarbo lygio pasiskirstymas ES šalyse
Eurostat duomenimis (proc.)¹⁷



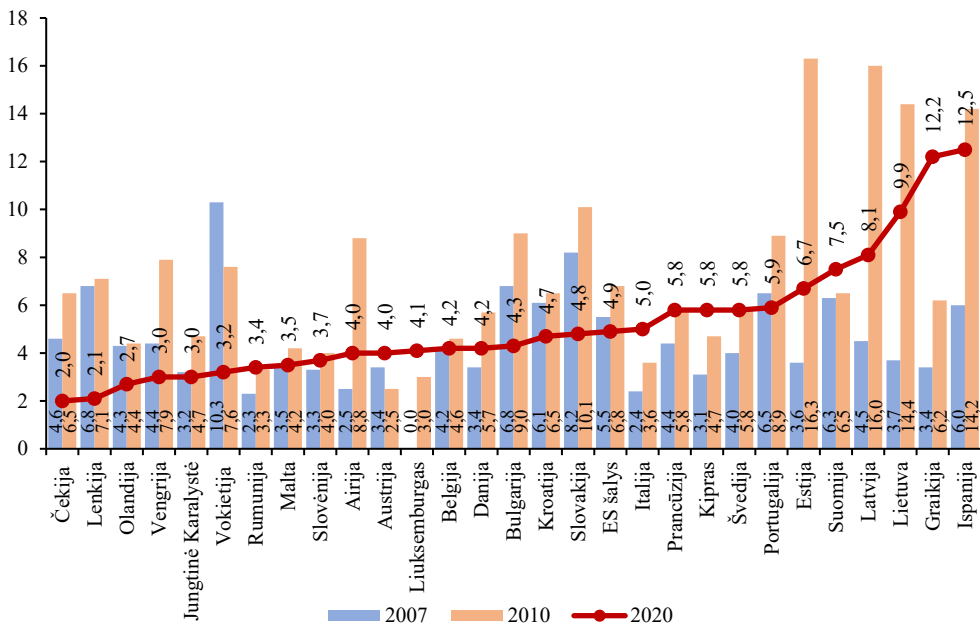
Dėl ankstesnės pasaulinės krizės įtakos vyresnio amžiaus žmonių nedarbas sumažėjo faktiškai visose ES šalyse (išskyrus Austriją). Tačiau 2010–2020 m. ES šalių pagyvenusių žmonių nedarbo lygis sumažėjo daugumoje ES šalių (5 pav.). Kai kuriose šalyse šis rodiklis padidėjo (daugiausiai jis išaugo Graikijoje, Suomijoje ir Kipre).

Aukščiausias pagyvenusių žmonių nedarbas dabartinės ekonominės krizės metu buvo Ispanijoje, Graikijoje, Lietuvoje, mažiausias – Čekijoje, Lenkijoje, Olandijoje. Sprendžiant pagal tikslinių grupių nedarbo lygio dinamiką, dabartinio ekonominio nuosmukio įtaka darbo rinkai buvo gerokai mažesnė nei ankstesnės pasaulinės krizės pasekmės.

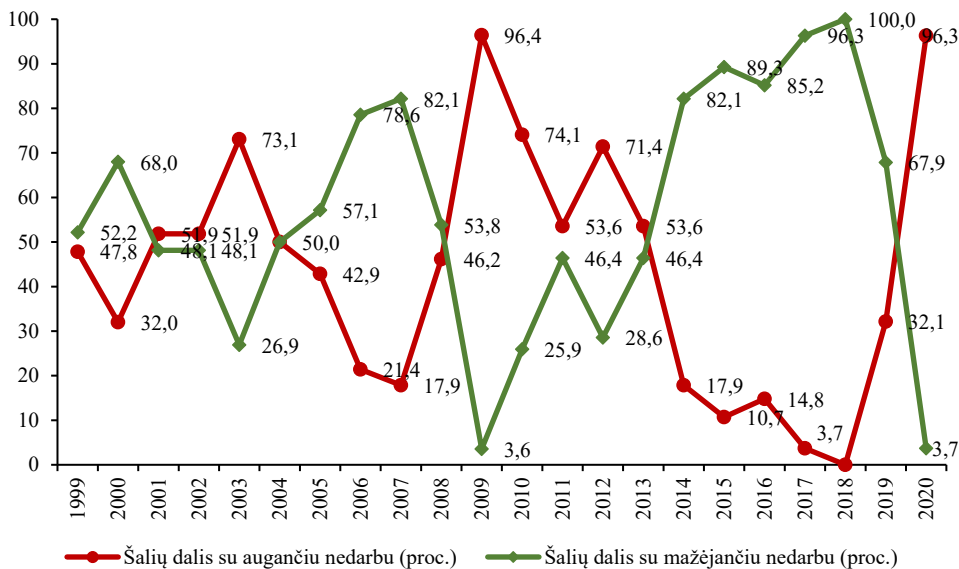
Ilgą laiką jaunimo nedarbo lygio rodiklio dinamikos tendencijos stipriai skyrėsi: vienoje šalyse jaunimo nedarbas augo, kitose – mažėjo. Išimtį sudaro kiek ryškesnis 2005–2007 m. laikotarpis prieš didžiąją pasaulinę krizę, kai vis didesnėje dalyje ES šalių nedarbo lygis ėmė sparčiau mažėti (6 pav.). Skausmingas buvo 2019–2013 m. laikotarpis, kai didesnėje dalyje ES šalių jaunimo nedarbas sparčiai išaugo. Ypač sudėtinga padėtis buvo 2009 m. – tais metais jaunimo nedarbas sumažėjo tik vienoje ES šalyje. Vėlesnio ekonominio pakilimo metu labai sparčiai daugėjo mažėjančio nedarbo šalių skaičius. 2019 m. jaunimo nedarbo mažėjimas prieš pandemijos krizę buvo visuotinas – jis apėmė visas ES šalis. Dėl pandemijos poveikio situacija 2020 m. kardinaliai pasikeitė, nes jaunimo nedarbas vėl ėmė augti beveik visose ES šalyse.

¹⁷ Šioje ir kitoje diagramoje pateikti duomenys išdėstyti pagal 2020 m. nedarbo lygio didėjimą ES šalyse (įskaitant ir Jungtinę Karalystę).

5 pav. Pagyvenusių asmenų (55–64 metų) nedarbo lygio pasiskirstymas ES šalyse Eurostat duomenimis (proc.)



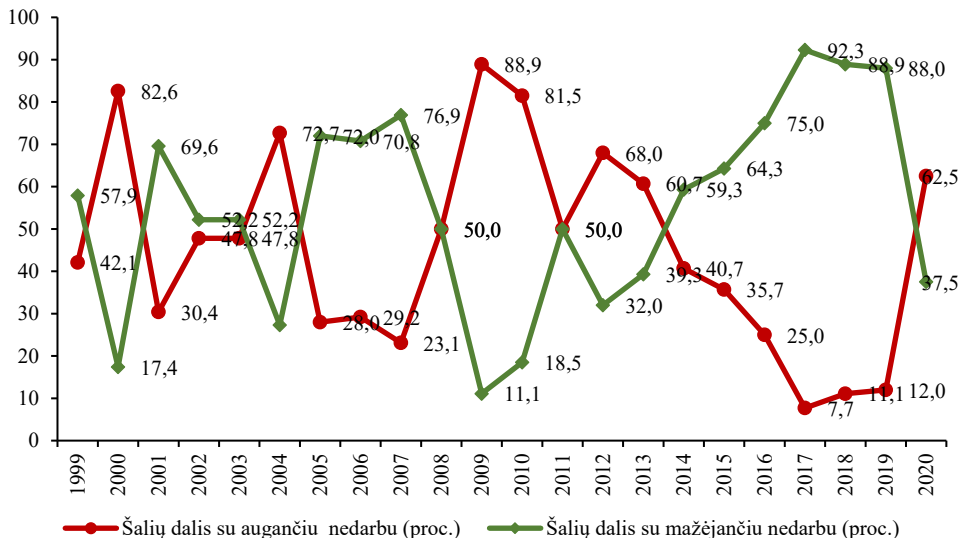
6 pav. Jaunimo (15–24 m.) nedarbo pasikeitimų aprėptis ES šalyse



Sprendžiant pagal nedarbo lygio rodiklio pasiskirstymus pagal ES šalis, tiek pagyvenusių žmonių, tiek jaunimo nedarbo tendencijų kryptys per ilgesnį laikotarpį keitėsi panašiai

(7 pav.). Vis dėlto svarbu pabrėžti, kad jaunimo atveju šie pokyčiai nuo 2003 m. buvo gerokai ryškesni. Pokyčiams įsibėgėjus, vyraujančios vienos krypties tendencijos apimdavo vis didesnę dalį šalių ir pagyvenusių žmonių atveju.

7 pav. Pagyvenusių žmonių nedarbo pasikeitimų aprėptis ES šalyse



Detalesnis tikslinių gyventojų grupių nedarbo lygio augimo ir mažėjimo tendencijų panašumo įvertinimas patektas toliau esančiose 1–2 lentelėse. Detaliau aptarkime išskirtus rodiklius. Tendencijų panašumą išreiškia skirtingi jau minėti nedarbo pasikeitimo aprėpties rodikliai, kurie rodo šalių dalį su augančiu ir atitinkamai su mažėjančiu nedarbu. Šių rodiklių suma lygi 100 proc. Minėti rodikliai atspindi priešingų kryptių tendencijas, o retai pasitaikantys „neutralūs“ atvejai, kai nedarbo lygis kelių metų bėgyje išliko pastovus, buvo atmeti. Reikėtų atkreipti dėmesį, kad lentelėje pateikiami rodikliai nuo 1999 m., nors faktiškai nedarbo palyginimas apima 1998–2020 m. laikotarpį, kadangi 1999 m. nedarbo lygio kaitos tendencijų vertimas automatiškai apima ir 1998 m. duomenis.

1 lentelė. Detalesnis jaunimo (15–24 m.) nedarbo lygio augimo ir mažėjimo tendencijų kaitos palyginimas remiantis ES šalių duomenimis 1998–2020 m. laikotarpiu

Nedarbo tendencijos palyginti su ankstesniais metais	1999	2000	2001	2002	2003	2004	2005	2006	2007	2008
Šalių skaičius su augančiu nedarbu	11	8	14	14	19	14	12	6	5	12
Šalių skaičius su mažėjančiu nedarbu	12	17	13	13	7	14	16	22	23	14
Bendras šalių skaičius	23	25	27	27	26	28	28	28	28	26
Šalių dalis su augančiu nedarbu (proc.) ¹⁸	47,8	32,0	51,9	51,9	73,1	50,0	42,9	21,4	17,9	46,2
Šalių dalis su mažėjančiu nedarbu (proc.) ¹⁸	52,2	68,0	48,1	48,1	26,9	50,0	57,1	78,6	82,1	53,8

¹⁸ Skaičiavimuose neįtrauktos tos šalys, kur nedarbo lygis lyginant su ankstesniais metais nepasikeitė arba šalių reikšmės nebuvo pateiktos.

1 lentelės tęsinys. Detalesnis jaunimo (15–24 m.) nedarbo lygio augimo ir mažėjimo tendencijų kaitos palyginimas remiantis ES šalių duomenimis 1998–2020 m. laikotarpiu

Nedarbo tendencijos palyginti su ankstesniais metais	2009	2010	2011	2012	2013	2014	2015	2016	2017	2018	2019	2020
Šalių skaičius su augančiu nedarbu	27	20	15	20	15	5	3	4	1	0	9	26
Šalių skaičius su mažėjančiu nedarbu	1	7	13	8	13	23	25	23	26	28	19	1
Bendras šalių skaičius	28	27	28	28	28	28	28	27	27	28	28	27
Šalių dalis su augančiu nedarbu (proc.)	96,4	74,1	53,6	71,4	53,6	17,9	10,7	14,8	3,7	0,0	32,1	96,3
Šalių dalis su mažėjančiu nedarbu (proc.)	3,6	25,9	46,4	28,6	46,4	82,1	89,3	85,2	96,3	100,0	67,9	3,7

ES šalių pagyvenusių žmonių nedarbo pasiskirstymo tendencijų pasikeitimų masto aprėptis pikų metu ir artimais jiems metais buvo mažesnė nei jaunimo. Todėl pagyvenusių žmonių nedarbo pasikeitimų aprėpties kreivės buvo labiau „plokščios“, o pasikeitimai mažesni (2 lentelė). Pavyzdžiui, sparčiai gerėjant situacijai darbo rinkoje antroje praėjusio dešimtmečio pusėje, šalių su mažėjančiu pagyvenusių žmonių nedarbu dalis buvo mažesnė nei jaunimo atveju ir nepasiekė galimos maksimalios 100 proc. ribos, todėl stebimos tendencijos buvo „blankesnės“. Todėl šiuo laikotarpiu ES mastu išliko daugiau šalių, kurių nedarbo tendencija buvo priešinga.

Reikia pastebėti, kad sparčiai vykstant darbo išteklių mainams tarp ES valstybių jų darbo rinkos tapo gerokai sinchroniškesnės. Sprendžiant pagal jaunimo ir pagyvenusių žmonių situacijos pokyčius, ES šalių darbo rinkų sinchroniškumas pasireiškė gerokai didesniu nedarbo tendencijų panašumu, kadangi atitinkamais laikotarpiais nuo 2009 m. gerokai pagausėjo šalių, kurioms būdinga ta pati nedarbo mažėjimo arba augimo tendencija. Iki 2009 m. pasaulinės krizės, ES šalių darbo rinkose nedarbo svyravimų sinchroniškumas buvo gerokai mažesnis, nes buvo santykinai daugiau šalių, kurių stebimi pokyčiai nukrypo nuo pagrindinių vyraujančių darbo rinkos raidos tendencijų.

2 lentelė. Detalesnis pagyvenusių žmonių nedarbo lygio augimo ir mažėjimo tendencijų masto kaitos palyginimas remiantis ES šalių duomenimis 1998–2020 m. laikotarpiu

Nedarbo tendencijos palyginti su ankstesniais metais	1999	2000	2001	2002	2003	2004	2005	2006	2007	2008
Šalių skaičius su augančiu nedarbu	8	9	7	11	11	16	7	7	6	13
Šalių skaičius su mažėjančiu nedarbu	11	11	16	12	12	6	18	17	20	13
Bendras šalių skaičius	19	20	23	23	23	22	25	24	26	26
Šalių dalis su augančiu nedarbu (proc.) ¹⁹	42,1	45,0	30,4	47,8	47,8	72,7	28,0	29,2	23,1	50,0
Šalių dalis su mažėjančiu nedarbu (proc.) ¹⁹	57,9	55,0	69,6	52,2	52,2	27,3	72,0	70,8	76,9	50,0

¹⁹ Skaičiavimuose neįtrauktos tos šalys, kur nedarbo lygis lyginant su ankstesniais metais nepasikeitė arba šalių reikšmės nebuvo pateiktos.

2 lentelės tęsinys. Detalesnis pagyvenusių žmonių nedarbo lygio augimo ir mažėjimo tendencijų masto kaitos palyginimas remiantis ES šalių duomenimis 1998–2020 m. laikotarpiu

Nedarbo tendencijos palyginti su ankstesniais metais	2009	2010	2011	2012	2013	2014	2015	2016	2017	2018	2019	2020
Šalių skaičius su augančiu nedarbu	24	22	14	17	17	11	10	7	2	3	3	15
Šalių skaičius su mažėjančiu nedarbu	3	5	14	8	11	16	18	21	24	24	22	9
Bendras šalių skaičius	27	27	28	25	28	27	28	28	26	27	25	24
Šalių dalis su augančiu nedarbu (proc.)	88,9	81,5	50,0	68,0	60,7	40,7	35,7	25,0	7,7	11,1	12,0	62,5
Šalių dalis su mažėjančiu nedarbu (proc.)	11,1	18,5	50,0	32,0	39,3	59,3	64,3	75,0	92,3	88,9	88,0	37,5

Nustatant tikslinių grupių nedarbo tendencijų panašumus, buvo pasinaudota keliais statistinių metodų pritaikymo būdais. Vertinant situaciją pirmuoju būdu, konkreti nedarbo kitimo tendencija nustatyta remiantis šalių su augančiu nedarbu skaičiaus didėjimo arba mažėjimo kriterijais, atliekant gretimų (einamųjų ir prieš tai buvusių) metų rodiklių lyginamąją analizę. Pirmasis būdas remiasi detalio nedarbo lygio pasiskirstymo dinamikos analize pagal ES šalis (detalesni jo rezultatai pateikti lentelėse ir ankstesniuose paveiksluose). Nustatant nedarbo raidos tendencijas antruoju būdu, išskirti laikotarpiai paprasčiausiai nustatyti pagal vidutinio nedarbo lygio dinamiką visos ES mastu, neatsižvelgiant į šio rodiklio raidos kryptis konkrečiose šalyse. Tiek vienas, tiek kitas vertinimo metodas atskirai paimtas rodo palyginti ryškų nedarbo lygio augimo ir mažėjimo tendencijų panašumo didėjimą laiko atžvilgiu.

Tačiau vienas itin reikšmingas skirtumas išryškėja lyginant skirtingais metodais gautus nedarbo raidos laikotarpius (3 lentelė). Pagal jaunimo nedarbo tendencijų pasiskirstymą ES šalyse dėl ankstesnės pasaulinės ekonominės krizės poveikio susiformavęs darbo rinkos raidos laikotarpis yra gerokai trumpesnis (2007–2009 m.) nei vertinant šio laikotarpio trukmę pagal bendrą nedarbo lygio vidurkio dinamiką ES mastu (jaunimui – 2007–2013 m., pagyvenusiems asmenims – 2008–2013 m.).

3 lentelė. ES šalių jaunimo ir pagyvenusių žmonių nedarbo raidos laikotarpių panašumo įvertinimas 1998–2020 metais pagal Eurostat duomenis

Nedarbo lygio tendencijos	I palankus laikotarpis	I nepalankus laikotarpis	II palankus laikotarpis	II nepalankus laikotarpis	III palankus laikotarpis	III nepalankus laikotarpis
Pagal jaunimo nedarbo tendencijų pasiskirstymą ES šalyse	1998–2000 m.	2000–2003 m.	2003–2007 m.	2007–2009 m.	2009–2018 m.	2018–2020 m.
Pagal pagyvenusių asmenų nedarbo tendencijų pasiskirstymą ES šalyse	1998–2001 m.	2001–2004 m.	2004–2007 m.	2007–2009 m.	2009–2017 m.	2018–2020 m.

3 lentelės tęsinys. ES šalių jaunimo ir pagyvenusių žmonių nedarbo raidos laikotarpių
panašumo įvertinimas 1998–2020 metais pagal Eurostat duomenis

Nedarbo lygio tendencijos	I palankus laikotarpis	I nepalankus laikotarpis	II palankus laikotarpis	II nepalankus laikotarpis	III palankus laikotarpis	III nepalankus laikotarpis
Pagal jaunimo nedarbo vidurkį visų ES šalių mastu	1998–2001 m.	2001–2005 m.	2005–2007 m.	2007–2013 m.	2013–2019 m.	2019–2020 m.
Pagal pagyvenusių asmenų nedarbo vidurkį visų ES šalių mastu	1998–2003 m.	2003–2005 m.	2005–2008 m.	2008–2013 m.	2013–2019 m.	2019–2020 m.

Pirmasis vertinimo būdas atspindi daugumoje ES šalių stebimą pokyčių kryptį, o antrasis – pagrindinę nedarbo tendenciją visos ES mastu. Pagal pirmąjį būdą dėl ankstesnės pasaulinės krizės susiformavęs darbo rinkos raidos laikotarpis buvo trumpesnis, pagal antrąjį – ilgesnis. Pastarieji skirtumai lemia ir naujo palankaus laikotarpio trukmę, tačiau dabartiniu nepalankiu laikotarpiu stebimi tendencijų skirtumai faktiškai išsilygino. Šis faktas liudija apie gerokai padidėjusį ES šalių nedarbo tendencijų sinchronizacijos mastą praėjusio dešimtmečio pabaigoje.

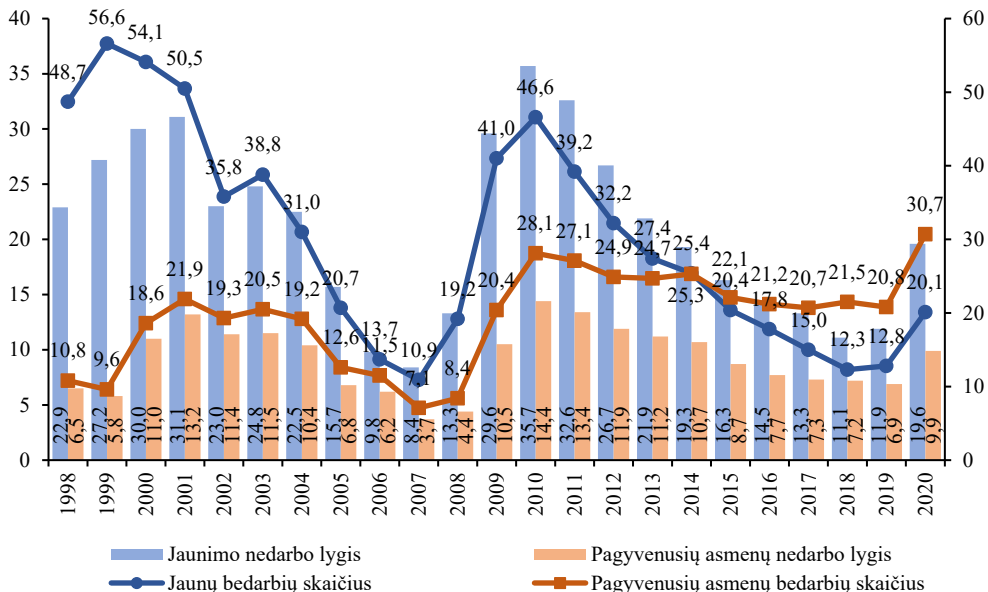
Svarbu pastebėti, kad tikslinių grupių nedarbo lygio dinamika Baltijos šalyse labiau atspindi nedarbo tendencijų pasiskirstymą pagal konkrečiose ES šalyse nustatytus darbo rinkos raidos laikotarpius (1 vertinimų būdas). Dėl ankstesnės pasaulinės krizės poveikio tikslinių grupių nedarbo lygio reikšmių augimas Baltijos šalyse apėmė tik 2007–2009 m. laikotarpį ir tęsėsi gerokai trumpiau nei vidutiniškai ES šalyse, kur vidutinės šio rodiklio reikšmės augimas tęsėsi iki 2013 m.

4. Jaunimo ir pagyvenusių žmonių bendrųjų nedarbo tendencijų vertinimas Lietuvoje

Sukaupėtų duomenų analizės rezultatai rodo, kad per visą stebimą laikotarpį Statistikos departamento skaičiuojamas jaunimo nedarbo lygio rodiklis viršija analogišką pagyvenusių asmenų nedarbo rodiklį, tačiau dėl ekonominių krizių poveikio šių rodiklių skirtumas gerokai padidėja, o ekonominio pakilimo įtakai išibėgėjus, jis reikšmingai sumažėja. Nepaisant to, nebūtų galima kategoriškai teigti, kad darbo rinkoje jaunimui tradiciškai sekasi blogiau nei vyresnio amžiaus žmonėms, nors iš įprastinio nedarbo lygio rodiklio reikšmių formalios analizės tai lyg ir sektų. Įprastinės statistinės analizės rezultatai darbo jėgos tyrimų duomenimis rodo, kad nedarbo lygio svyravimams pagal demografines grupes būdingos bangos pavidalo kreivės. Kai šalies ekonomikos kaitos ciklo poveikis nepalankus, iškyla nedarbo augimo banga, kai situacija normalizuojasi – šio rodiklio svyravimo kreivė krinta žemyn. Įprastinio jaunimo nedarbo lygio rodiklio dinamikos analizė rodo, kad jo reikšmė priklauso nuo gana didelių darbo jėgos rodiklio svyravimų, kurie ryškiau pasireiškia per ilgesnį laikotarpį. Todėl norint atlikti skirtingų gyventojų demografinių grupių lyginamąją nedarbo analizę, tikslinga būtų plačiau taikyti ir kitokias jų padėtį darbo rinkoje apibūdinančias metodikas, kurias padė-

tų objektyviau įvertinti tiriamojo reiškinių tendencijas per ilgesnį tiriamąjį laikotarpį. Jau ir iš absoliutinių rodiklių analizės seka, jog nuo 2015 m. pagyvenusių bedarbių skaičius viršijo jaunų bedarbių skaičių (8 pav.).

8 pav. Absoliutinių ir santykinių nedarbo rodiklių palyginimas Lietuvoje Statistikos departamento duomenimis. Jaunimas bei pagyvenę asmenys (tūkst. ir proc.)²⁰



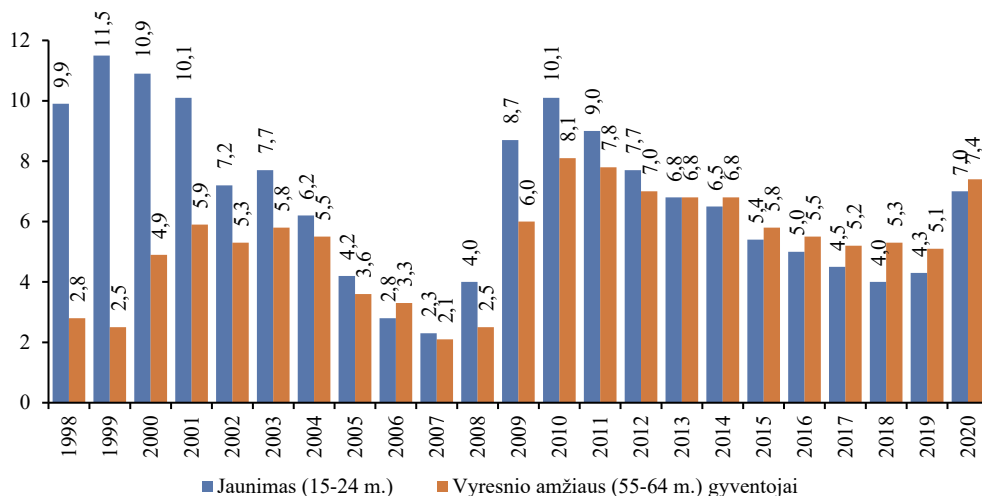
Vis dėlto detaliau analizuojant situaciją darbo rinkoje, galima pasinaudoti ir demografiniu nedarbo lygio rodikliu, kuris apskaičiuojamas kaip bedarbių ir atitinkamos darbingo amžiaus gyventojų grupės santykis. Analizės rezultatai rodo, kad demografinis jaunimo nedarbo lygio rodiklis gerokai mažesnis nei atliekant nedarbo skaičiavimus remiantis darbo jėgos rodikliu. Itin žemą demografinio jaunimo nedarbo lygio rodiklio reikšmę lemia didelė neaktyvių gyventojų dalis šioje amžiaus grupėje. Todėl taikant demografinį nedarbo rodiklį, skirtumai tarp jaunimo ir pagyvenusių žmonių nedarbo gerokai sumažėja. Svarbu pastebėti, jog demografinis pagyvenusių žmonių nedarbo lygis jau nuo 2014 m. buvo aukštesnis nei analogiškas jaunimo rodiklis. Nors stebimi skirtumai buvo palyginti nedideli, tačiau ilgalaikiai nedarbo pasikeitimai aiškiai vyko ne pagyvenusių žmonių naudai (9 pav.).

Tikslių demografinių grupių padėtį darbo rinkoje pagal detalesnes amžiaus grupes galima įvertinti pasitelkus ir Užimtumo tarnybos duomenis (10 pav.). *Pateikti rezultatai tik patvirtina autoriaus formuluojamą metodologinę nuostatą, jog taikant demografinį nedarbo rodiklį, drastiški skirtumai tarp jaunimo ir pagyvenusių žmonių nedarbo faktiškai išnyksta.* Ekonominė krizė 2020 m. bėgyje atskirų gyventojų grupių nedarbą paveikė labai skirtingai. Pagyvenusių (50 metų ir vyresnių) žmonių nedarbas Užimtumo tarnybos duomenimis 2020 m.

²⁰ Kairėje skalės pusėje pavaizduotas nedarbo lygis procentais, dešinėje – bedarbių skaičius tūkstančiais.

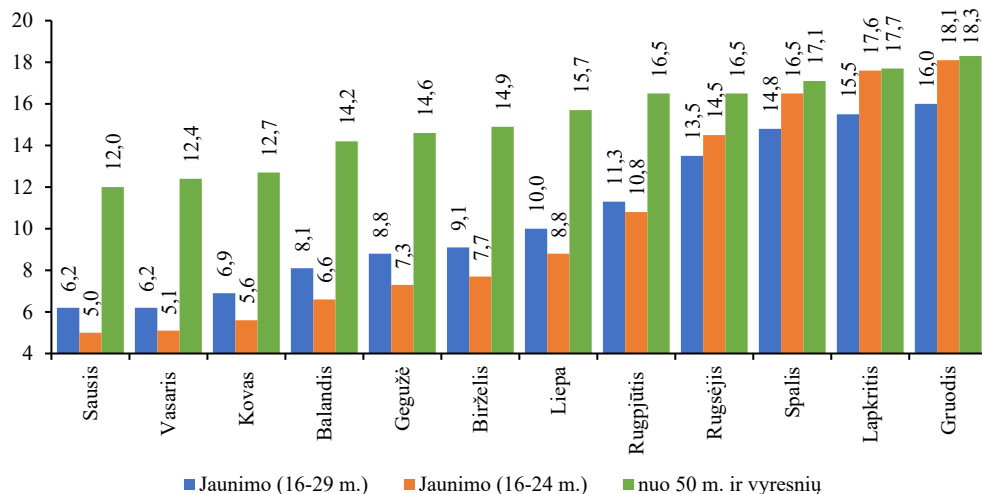
augo gerokai lėčiau nei jaunimo nedarbas. Per pirmus tris 2020 m. ketvirčius jaunimo nedarbas šalyje buvo gerokai mažesnis už pagyvenusių žmonių nedarbą. Tačiau per 2020 m. IV ketv. 16–24 metų jaunimo ir pagyvenusių žmonių situacija darbo rinkoje faktiškai susilygino.

9 pav. 15–24 m. ir 55–64 m. amžiaus gyventojų demografinio nedarbo lygio rodiklio dinamika Lietuvoje (proc.)²¹



2020 m. pabaigoje (gruodžio mėn.) pagyvenusių žmonių nedarbas siekė 18,3 proc., 16–24 metų ir 16–29 metų jaunimo santykinis nedarbo rodiklis buvo atitinkamai 18,1 ir 16 proc. (10 pav.). 16–29 metų jaunimo nedarbo rodiklis buvo kiek žemesnis nei 16–24 metų jaunimo.

10 pav. Jaunimo ir pagyvenusių žmonių demografinio nedarbo lygio rodiklio dinamika 2020 m. Užimtumo tarnybos duomenimis (proc.)

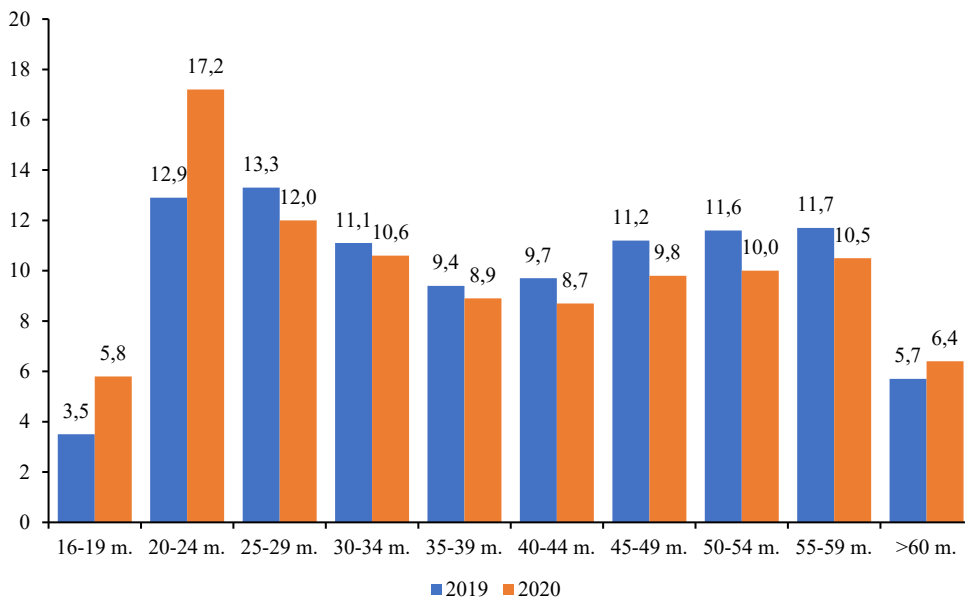


²¹ Skaičių ir duomenų šaltiniai: Statistikos departamento duomenys.

Jaunimo nedarbas 2020 m. augo sparčiau, todėl pagyvenusių žmonių situacija, nepaisant jų aukšto nedarbo, šiuo laikotarpiu buvo stabilesnė nei jaunimo. Svarbu pastebėti, kad paskutinių 2020 m. ketvirtyje jaunimo nedarbo lygio augimo tempai gerokai sulėtėjo. Panašu, jog jaunimo nedarbo augimas buvo pristabdytas dėl Užimtumo tarnybos vykdomų aktyvių priemonių poveikio, nes IV ketvirtyje bedarbių skaičius paprastai išauga dėl nepalankaus sezoninių svyravimų poveikio netgi ekonominių pakilimų metais.

Svarbu pastebėti, kad pandemijos krizės metu darbo rinkoje labiausiai pasikeitė 16–24 metų jaunimo elgsena. Šios gyventojų grupės lyginamasis svoris tarp Užimtumo tarnyboje registruotų asmenų 2019–2020 m. šalyje stipriai išaugo (ypač 20–24 amžiaus grupėje). Kitose amžiaus grupėse darbo neturinčiųjų asmenų dalis sumažėjo. Nustatyta, kad skirtingų tendencijų kaitos „takoskyra“ (riba) apima dvi gretimas jaunimo grupes – 20–24 ir 25–29 metų amžiaus (11 pav.).

11 pav. Bedarbių (darbo neturinčiųjų asmenų) struktūra šalyje pagal amžiaus grupes Užimtumo tarnybos duomenimis 2019–2020 m. (proc.)



25–29 metų amžiaus jaunimą galima laikyti geriau pasiruošusiais darbo rinkai ir galinčiais geriau prisitaikyti prie neigiamų pasikeitimų nei jų jaunesni kolegos. Taigi, jaunimo amžiaus grupė demografiniu požiūriu yra labai skirtinga. Vis dėlto 2020 m. pradžioje dėl sezoninių nedarbo svyravimų įtakos išaugo ir pagyvenusių žmonių nedarbo rizika, nors per ekonominės krizės metus 50–59 metų amžiaus bedarbių lyginamasis svoris, Užimtumo tarnybos duomenimis, sumažėjo. Laikomės tradicinės nuostatos, kad prie vienos iš labiausiai pažeidžiamų grupių darbo rinkoje galima priskirti 15–24 metų amžiaus jaunimą, neįtraukiant į jų skaičių vyresnio amžiaus (25–29 metų) jaunimo.

Tikruosius santykinius nedarbo skirtumus iliustruoja konkrečios tikslinės grupės nedarbo lygio santykio su šalies vidurkiu rodiklis. Praplečiant atliekamos analizės lauką, šiuo atveju buvo papildomai įtrauktos ir vyrų bei moterų demografinės grupės. Vertinant formaliai, jaunimo pažeidžiamumą darbo rinkoje nustatyti labai nesudėtinga. Jaunimo nedarbo lygio santykis su bendru šalies vidurkiu svyravo nuo 167 iki 231 proc. Tai reiškia, kad jaunimo nedarbas nagrinėjimu laikotarpiu buvo didesnis už bendrą nedarbo lygį šalyje nuo 1,7 iki 2,3 karto. Apytikris šio intervalo vidurkis yra du kartai.

Kita demografinė gyventojų grupė, kurios teigiami nedarbo nukrypimai nuo šalies vidurkio ilgą laiką buvo gerokai didesni, – vyrai. Vis dėlto, vertinant situaciją dinamikos požiūriu, tik pagyvenusių žmonių nedarbo padėtis kitų gyventojų grupių atžvilgiu praėjusiame dešimtmetyje blogėjo, nors šios tendencijos pradžia išryškėjo dar ankstesnės krizės metais. Pagyvenusių žmonių nedarbo santykis su nedarbo lygio vidurkiu 2008–2020 m. padidėjo nuo 75,9 iki 116,5 proc., o nuo 2017 m. jau viršijo ir 100 proc. ribą.

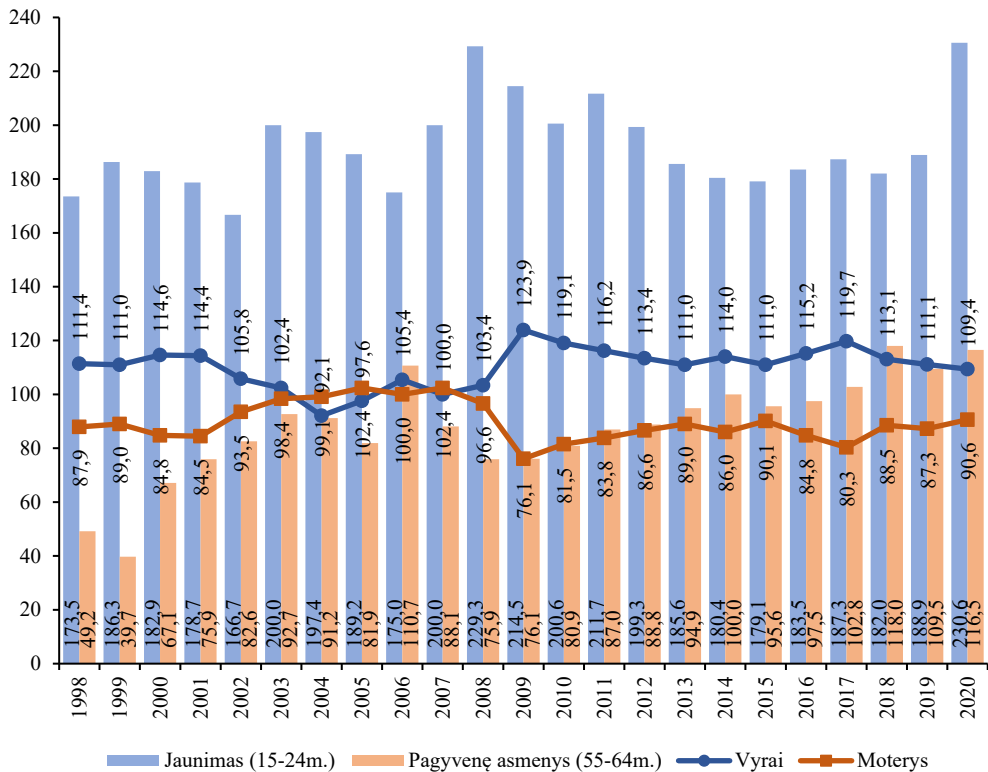
Analizuojant padėtį kelių paskutiniųjų metu kontekste galima teigti, jog pagyvenę asmenys ir šalies jaunimas buvo labiausiai darbo rinkoje pažeidžiamos demografinės gyventojų grupės. Jau 2018–2020 m. laikotarpiu pagyvenusių žmonių nedarbo lygis buvo aukštesnis nei vyrų. Ypač nepalankiai praėjusiame dešimtmetyje kito ir pagyvenusių žmonių bei bendro nedarbo lygio santykis.

Jaunimo nedarbas 2018–2020 m. ne tik didėjo, bet ir jo augimas spartėjo. Šio rodiklio augimą paskutiniaisiais metais dar labiau paspartino ir išryškino pandemijos krizės įtaka. Panašus spartesnis jaunimo ir bendro nedarbo lygio santykio kitimo šuolis pasireikė ir prieš ankstesnę pasaulinę ekonominę krizę. Vėliau jaunimo nedarbo kitimo šuolis kitų gyventojų grupių atžvilgiu sulėtėjo, tačiau jaunų žmonių nedarbo augimas gerokai paspartėjo pandemijos krizės metu. Analizės rezultatai rodo, jog staigus, šuoliškas keletą metų besitęsiantis jaunimo ir vidutinio nedarbo lygio santykio augimas yra labai rimtas ateinančios ekonominės krizės požymis.

Vyrų ir moterų nedarbo santykio su šalies vidurkiu kreivės keletą kartų kerta vieną kitą, nors jų nukrypimai nuo vidurkio gana ilgą laiką išliko palyginti pastovūs. Tai rodo labai didelį nedarbo tendencijų panašumą pagal lytį praėjusiame dešimtmetyje. Vyrų nedarbas paprastai būna aukštesnis nei moterų, tačiau paskutiniais metais nagrinėjamo santykinio rodiklio kreivės ėmė pamažu artėti viena prie kitos, nes situacija ėmė keistis vyrų naudai (12 pav.).

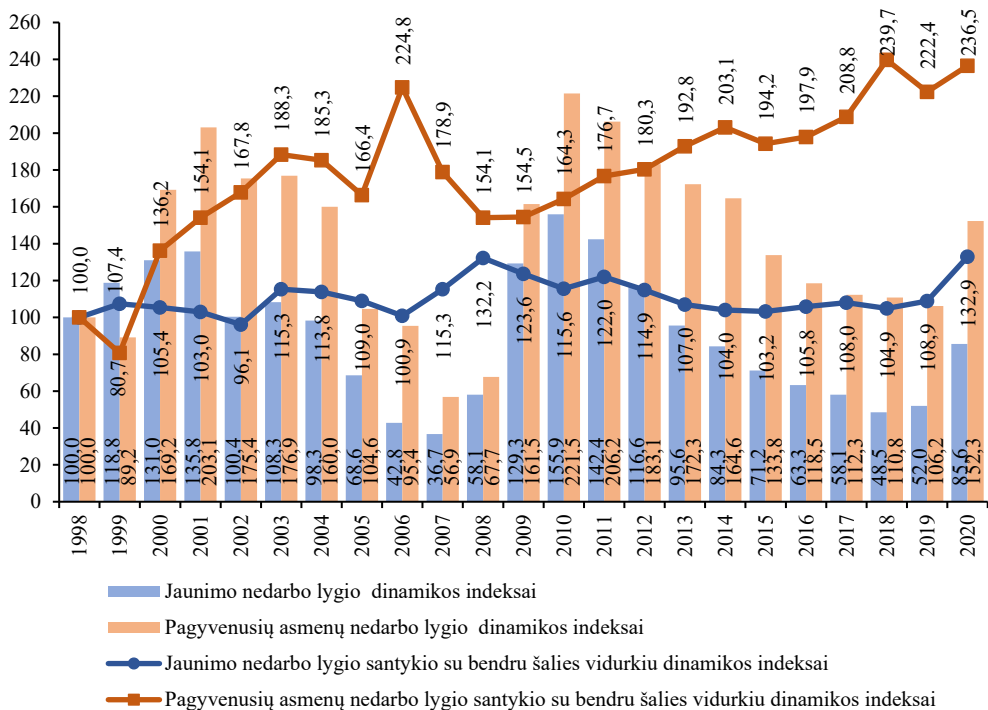
Palyginkime jaunimo ir pagyvenusių žmonių nedarbo lygio dinamikos skirtumus pritaikydami indeksų metodą. Analizės rezultatai rodo, jog ilgalaikės dinamikos požiūriu stebimi ilgalaikiai nedarbo lygio pokyčiai buvo palankūs jaunimui ir nepalankūs pagyvenusiesiems žmonėms. Pagyvenusių žmonių nedarbo ir jo santykio šalies vidurkiu indeksų kreivės per visą nagrinėjamą laikotarpį buvo aukštesnės nei jaunimo. Itin aukštos pagyvenusių žmonių nedarbo lygio indekso reikšmės (palyginti su 1998 m.) buvo 2010 m. (net 221,5 proc., o jaunimo atitinkamai 154,5 proc.). Tai reiškia, jog nuo nagrinėjimo laikotarpio pradžios iki 2010 m. pagyvenusių žmonių nedarbo lygis išaugo 2,2 karto, jaunimo – pusantro karto. Nors paskutiniaisiais metais šių rodiklių reikšmės vėl ėmė augti, tačiau toli gražu nepasiekė to maksimalaus lygio, kuris buvo stebimas dėl ankstesnės pasaulinės ekonominės krizės poveikio.

12 pav. Lietuvos jaunimo (15–24 m.), pagyvenusių asmenų (55–64 m.), vyrų ir moterų nedarbo lygio santykio su bendru šalies vidurkiu palyginimas Statistikos departamento duomenimis (proc.)



Analininiu požiūriu, itin įdomūs atitinkamos tikslinės grupės nedarbo lygio santykio su šio rodiklio vidurkiu indeksai. Šių skaičiavimų atveju pavyko eliminuoti šalies ekonomikos cikliškumo įtaką išvestiniams tikslinių grupių nedarbo indeksams. Aukščiausios pagyvenusių žmonių nedarbo lygio santykio su šalies vidurkiu indeksų reikšmės buvo faktiškai pasiektos dar prieš ekonomines krizes (2007 m. ir 2018 m.). Tai liudija, jog ekonomikos pakilimų laikotarpiais pagyvenusių žmonių nedarbas mažėjo gerokai lėčiau nei vidutiniškai šalyje. Maksimalią reikšmę šie indeksai paprastai pasiekia būtent šalies ekonomikos perkaitimo laikotarpiais. Iš kitos pusės, stebima ryški išimtis 2020 m. ekonominės krizės metu netiesiogiai rodo, jog pagyvenusių žmonių nedarbas didėjo gerokai sparčiau nei šio rodiklio šalies vidurkis (12 pav.). Skirtingai nei pagyvenusių žmonių, jaunimo nedarbo lygio santykio su šalies vidurkiu indeksų reikšmių dinamika faktiškai rodo „pavydėtina“ pastovumą. Kiek didesnės išimtys apima tik trumpalaikius jų spartesnio augimo laikotarpius 2006–2009 ir 2019–2020 m. Aptariamų rodiklių reikšmių dinamika liudija, kad jaunimo nedarbo lygis tais laikotarpiais kito sparčiau nei vidutinis nedarbas šalyje. Išvestinių nedarbo rodiklių indeksų analizė labiau iliustruoja „paslėptas“ tendencijas, kurių negalima atskleisti įprastiniais analizės būdais.

13 pav. Lietuvos Jaunimo ir pagyvenusių žmonių nedarbo lygio dinamikos indeksai 1998 – 2020 m. (proc.)²²



Išvados

Apibendrinant analizės rezultatus galima teigti, jog pagyvenusių žmonių ir jaunimo nedarbas ekonominių krizių metu tiek Lietuvoje, tiek visose Baltijos šalyse didėjo sparčiau nei vidutiniškai ES šalyse. Todėl formaliai galima būtų teigti, jog ekonominių krizių metais Baltijos šalyse buvo nepakankamai dėmesio skiriama jaunimo ir pagyvenusių žmonių nedarbo iššūkiams spręsti. Iš kitos pusės, galima teigti, kad esant gana lanksčiai rinkai, šių gyventojų grupių nedarbas palyginti sparčiai sumažėja ekonominių pakilimų metais. Tačiau nereikėtų laukti, jog visas susikaupusias nedarbo problemas automatiškai išspręs „jos didenybė rinkos stichija“. Siekiant išvengti drastiškų jaunimo ir pagyvenusių žmonių situacijos darbo rinkoje „bangavimų“, reikalingos veiksmingesnės prevencinės darbo rinkos politikos priemonės šių tikslinių gyventojų grupių nedarbo problemoms spręsti užbėgant joms už akių. Todėl darbo rinkos politikos poveikis tikslinių grupių nedarbui Lietuvoje ir visose Baltijos šalyse labiau primena „gaisrų gesinimą“, akivaizdžiai šlubuojant integracijos į darbo rinką galimybių prevencijos priemonėms. Nepaisant to, dabartinio ekonominio nuosmukio metu galima įžvelgti ir teigiamų poslinkių, nes neigiamas nedarbo pokytis buvo gerokai mažesnis nei per ankstesnę ekonominę krizę.

²² Pradinės (1998 m.) dinamikos eilutės reikšmės lygios 100 proc..

Nors dabartinės pandemijos metu Lietuva ES mastu 2020 m. pateko tarp aukščiausio pagyvenusio amžiaus žmonių nedarbo lygio šalių, tačiau reikia turėti omenyje, jog mūsų šalies vyresnio amžiaus gyventojų aktyvumas ir užimtumas santykinai aukštas. Todėl netgi padidėjęs nedarbas gali turėti ir pozityviąją savo pusę, jeigu laikui bėgant tai siejama su aukštu gyventojų aktyvumu, siekiant sėkmingai įsitraukti į darbo rinką papildomus darbo išteklius. Vis dėlto ši problema reikalauja papildomų kompleksinio pobūdžio tyrimų, kur detaliau būtų įvertintas stebimų pasikeitimų kontekstas. Kita vertus, itin svarbu, kad tikslinių gyventojų grupių trumpalaikiai nedarbo šuoliai neperaugtų į ilgalaikes sistemines jų integracijos į darbo rinką problemas ir ekonominių krizių metais būtų kuo mažiau skausmingi.

Literatūra

- Brazienė, R. (2017). Jaunimo perėjimas iš švietimo sistemos į darbo rinką. Darbo rinkos pokyčiai: problemos ir galimybės. *Lietuvos socialinė raida*, Nr. 6. Vilnius: LSTC, p. 88–102.
- Brazienė, R. (2020). Youth Transition from Education to the Labour Market in Lithuania: The Role of the Youth and Parental Education. *The Annals of the American Academy of Social and Political Science*, 688 (1), p. 155–170.
- Brazienė, R., Mikutavičienė, I. (2015). Diskriminacijos dėl amžiaus raiška Lietuvos darbo rinkoje. *Filosofija. Sociologija*, 26 (2), p. 87–98.
- Bruscha, M., Büschb, V. (2013). Desire to continue working and job-related factors of older workers in Germany. *Total Quality Management & Business Excellence*, 24 (7–8), p. 970–979.
- Corsi, M., Lodovici, M. S. (2013). Active Ageing and Gender Equality. Working Paper, 13 (004). Université Libre de Bruxelles – Solvay Brussels School of Economics and Management Centre Emile Bernheim.
- Europos semestro teminės informacijos suvestinė. Aktyvi darbo rinkos politika. (2017). Prieiga internete: https://ec.europa.eu/info/sites/default/files/file_import/european-semester-thematic-factsheet-active-labour-market-policies_lt.pdf.
- Gruževskis, B., Brazienė, R. (2017). Nesaugus užimtumas ir jo pokyčių tendencijos, *Lietuvos socialinė raida*, Nr. 6. Vilnius: LSTC, p. 170–192.
- Makštutis, A., Vijeikis, J. (2008). Jaunimo įsidarbinimo problemos Lietuvoje. *Vadyba*, Mykolo Romerio universitetas, 2 (13). p. 78–81. Prieiga internete: <http://etalpykla.lituanistikadb.lt/fedora/objects/LT-LDB-0001:J.04~2008~1367171987827/datastreams/DS.002.0.01.ARTIC/content>.
- Mikulionienė, S. (2003). Pagyvenusių žmonių vaidmuo šeimoje ir visuomenėje. In Stankūnienė, V., Jonkarytė, A., Mikulionienė, S., Mitrikas, A. A., Maslauskaitė, A. Šeimos revoliucija? Iššūkiai šeimos politikai (p. 138–57). Vilnius: Socialinių tyrimų institutas. Nacionalinė gyventojų senėjimo pasekmių įveikimo strategija (2004). Valstybės žinios. 95-3501.
- Mikulionienė, S., Rapolienė, G. (2016). Vyresnio amžiaus žmonių mitybos nuostatos ir praktikos – prielaida stratifikacijai pagal amžių? *Filosofija. Sociologija*, 27 (2), p. 173–182.
- Moskvina, J. (2020). Vyresnio amžiaus žmonių mokymosi visą gyvenimą skatinimas Lietuvoje. Socialinių ir etninių mažumų grupių įtrauktis Lietuvoje. *Lietuvos socialinė raida*, Nr. 9. Vilnius: LSTC. 2020, p. 91–108.
- Okunevičiūtė-Neveauskienė, L. (2006). Jaunimo nedarbo socialinių ekonominių pasekmių vertinimas bei jo mažinimas. Daktaro disertacijos santrauka. Vilnius.

- Okunevičiūtė-Neveauskienė, L., Gruževskis, B., Pocius, A., Moskvina, J. (2007). Jaunimo įsitvirtinimo Lietuvos darbo rinkoje galimybių tobulinimas. Studija. Vilnius: Darbo ir socialinių tyrimų institutas.
- Okunevičiūtė-Neveauskienė, L., Moskvina, J. (2008). Socialiai pažeidžiamo jaunimo problemos integracijos į darbo rinką kontekste. *Filosofija. Sociologija*. T. 19, Nr. 2, p. 41–54.
- Pollak, C., Sirven, N. (2012). Active Ageing Beyond the Labour Market: Evidence on Work Environment Motivations. Working Paper , 48.
- Rosinaitė, V., Bernotas, D., Biveinytė, S., Blažienė, I., Česnuitytė, V., Gražulis, V., Gruževskis, B., Misiūnas, A., Pocius, A., Stancikas, E., Šileika, A., Šlekienė, K., Zabarauskaitė, R. (2007). Magistrantų integracijos į darbo rinką monitoringo sistemos sukūrimas. Tyrimo ataskaita. Vilnius: Darbo ir socialinių tyrimų institutas.
- Seltzer, J. A., Yahirun, J. J. (2013). Diversity in Old Age: The Elderly in Changing Economic and Family Contexts Final Report.
- Skučienė, D., Bartkus, A., Moskvina, J., Uleckienė, A. (2015). Senėjanti visuomenė: kaip mes pasirenge? Vilnius: LSTC, 332 p.
- Šidlauskienė, V., Pocevičienė, R., Burneckienė I., Jazdauskas, G. (2014). Moterų padėties, apimančios Jungtinių Tautų moterų diskriminacijos panaikinimo komiteto rekomendacijas Lietuvai, įgyvendinimo tyrimas ir vertinimas. Prieiga internete: <http://www.lsc.su.lt/wp-content/uploads/2013/02/-Pelninga-investicija-tyrimo-ataskaita-pirma-dalis.pdf>.
- Šileika, A., Gruževskis, B., Kabaila, A., Pocius, A., Zabarauskaitė, R., Česnuitytė, V., Junevičius, R. (2005). Sisteminis koncerno „Achemos grupė“, kaip gamybinio vieneto, darbo jėgos atitikimo rinkos poreikiams tyrimas. Vilnius: Darbo ir socialinių tyrimų institutas.
- Eurostato duomenų bazė. Prieiga internete: <https://ec.europa.eu/eurostat/data/database>.
- Statistikos departamento duomenų bazė. Prieiga internete: <http://osp.stat.gov.lt/statistiniurodikliu-analize1>.

LITHUANIAN YOUTH AND THE ELDERLY IN THE LABOUR MARKET: EVALUATION OF CHANGES IN UNEMPLOYMENT WITHIN THE CONTEXT OF A COMPARATIVE ANALYSIS

Arūnas POCIUS

Department of Labour Market Research
of the Institute of Sociology at the LCSS
A. Goštauto st. 9, LT-01108 Vilnius
E-mail: arunas.pocius@dsti.lt

Summary. The article aims to provide an in-depth evaluation of differences in unemployment of youth and the elderly in Lithuania, revealing the peculiarities of the changes observed. The article provides a comparative analysis of unemployment rates of youth and the elderly, determined through various methodologies. The conducted analysis allows for a detailed evaluation of the differences between the unemployment rates of these two target groups, as well as their dynamic tendencies. Alongside the usual unemployment rate based on labour force, the author of the article also provides the results of analysis of the demographic unemployment rate. The main focus of this publication is the analysis of the unemployment rates of youth and the elderly in Lithuania; however, one of the priorities of the article is the evaluation of the situation within the labour market in the Baltic states. Another important priority of this publication is the periodization of long-term unemployment fluctuations in EU member states. Normally, scientific literature evaluates the status of a certain social (target) population group within a country's labour market, and provides a detailed overview of their opportunities for integrating into the labour market, as well as the means to do so. However, there is an evident lack of research providing comparative analysis of the status within the labour market of the various population groups in Lithuania. There are virtually no scientific papers comparing the status of youth and the elderly within a country's labour market through application of various unemployment methodologies. The changes in the status of youth and the elderly within the labour market are evaluated through a prism of a comparative analysis of the unemployment rate in the Baltic states, which can be considered a separate region within the EU, based on the observed similarities in unemployment rate fluctuations. In the article, a great deal of attention is given to the periodization of long-term fluctuations of the unemployment rate within the EU member states. This allows for an overview of unemployed rate fluctuations under various conditions of different development stages of EU member states' labour markets. The cyclic manner of the development of unemployment allows to evaluate the changes in the status of youth and the elderly within the labour market in the context of the current crisis of the pandemic and the earlier downturn of the global economy. Due to the effect caused by the economic crisis of the current pandemic, 2020 was characterized by a third wave of rising unemployment; however, its scale has so far been much smaller compared the previous periods of economic decline. In view of long-term dynamics, it can be said that the labour markets of the Baltic states had already reached a more mature stage of their development in the previous decade, as the fluctuations of the unemployment rate had markedly decreased, and did not become as drastic as compared to earlier periods.

Analysis of the available data reveals that the unemployment rate among youth in Lithuania, calculated by the Statistics Department, exceeds the unemployment rate among the elderly across the entire timeframe observed; however, due to the effects of economic crises, the difference between these rates increases substantially, but decreases accordingly once the effects of an economic upturn become apparent. Despite that, it cannot be categorically stated that the young people tend to fare worse in the labour market compared to the elderly, even if such a conclusion may seem to arise from a formal analysis of the values of the usual unemployment rate. Results of a standard statistical analysis based on data gathered through labour force research show that unemployment rate fluctuations within target demographic groups tend to be characterized by wave-pattern curves. When a change of a country's economic cycles causes an adverse effect, a wave of rising unemployment arises; accordingly, when the situation is normalized again, the rate's fluctuation curve falls as well. Analysis of the dynamics of the usual unemployment rate of youth shows that its value depends on relatively big fluctuations of the labour force rate, which become more apparent during a longer period. Because of this, a comparative analysis of the unemployment rate of different demographic groups would benefit from a wider application of other methodologies for determining their status within the labour market, which would allow for a more objective evaluation of the long-term tendencies of the subject of research. Absolute rate analysis alone reveals that the number of the unemployed elderly has exceeded the number of unemployed youth from as early as 2015.

However, when analysing the situation within the labour market, a demographic unemployment rate can also be employed; it is calculated as a ratio between the unemployed and a specific group of the working age population. Results of the analysis show that the demographic unemployment rate of youth is much lower than compared to calculations of unemployment based on the labour force rate. The especially low value of the demographic unemployment rate of youth is determined by the large portion of inactive population within this age group. As such, application of the demographic unemployment rate shows a substantially decreased difference between the unemployment of youth and the elderly. It is important to note that the demographic unemployment rate of the elderly has since 2014 been higher than the corresponding rate of youth. Even though the differences observed were relatively insignificant, long-term changes in unemployment have clearly not been favourable to the elderly.

As with youth, the elderly unemployment in the Baltic states saw an above-average rise during the period of economic crises, compared to other EU member states. Because of this, the average gap between the elderly unemployment rate in the Baltic region and the rest of the EU increased substantially: in 2020, Lithuania had the highest unemployment rate among the elderly (1.73 times higher than the EU average). Due to the effects of the earlier global crisis, the unemployment rate of the elderly saw a decrease in virtually every EU member state, except for Austria. That being said, during the 2010-2020 period, the unemployment rate of the elderly decreased in the majority of EU member states; however, certain countries saw an increase of the rate (mostly in Greece, Finland and Cyprus).

Keywords: hate speech, hate crimes, hate incidents, Roma community, anti-Gypsyism, discrimination.